



Exibe Carência no Portal do Beneficiário

Produto	: Microsiga Protheus® - Planos de Saúde - Versão 11		
Requisito	: ID_99	Data da publicação	: 12/02/14
País(es)	: Brasil	Banco(s) de Dados	: Todos Relacionais

Importante

Esta melhoria depende de execução do *update* de base UPDPLS9U, conforme **Procedimentos para Implementação**.

Implementada melhoria no **Portal do Beneficiário**, para exibir os procedimentos e suas carências de acordo com o beneficiário Selecionado.

Procedimento para Implementação

O sistema é atualizado logo após a aplicação do pacote de atualizações (*Patch*) deste chamado.

Importante

Antes de executar o compatibilizador UPDPLS9U é imprescindível:

- Realizar o *backup* da base de dados do produto que será executado o *compatibilizador* (diretório `\PROTHEUS11_DATA\ DATA`) e dos dicionários de dados SXs (diretório `\PROTHEUS11_DATA\ SYSTEM`).
- Os diretórios acima mencionados correspondem à **instalação padrão** do Protheus, portanto, devem ser alterados conforme o produto instalado na empresa.
- Essa rotina deve ser executada em **modo exclusivo**, ou seja, nenhum usuário deve estar utilizando o sistema.
- Se os dicionários de dados possuem índices personalizados (criados pelo usuário), antes de executar o compatibilizador, certifique-se de que estão identificados pelo *nickname*. Caso o compatibilizador necessite criar índices, irá adicioná-los a partir da ordem original instalada pelo Protheus, o que poderá sobrescrever índices personalizados, caso não estejam identificados pelo *nickname*.
- O compatibilizador deve ser executado com a **Integridade Referencial desativada***.

Atenção

O procedimento a seguir deve ser realizado por um profissional qualificado como Administrador de Banco de Dados (DBA) ou equivalente!

A ativação indevida da Integridade Referencial pode alterar drasticamente o relacionamento entre



tabelas no banco de dados. Portanto, antes de utilizá-la, observe atentamente os procedimentos a seguir:

- i. No **Configurador (SIGACFG)**, veja se a empresa utiliza Integridade Referencial, selecionando a opção **Integridade/Verificação (APCFG60A)**.
- ii. Se **não há** Integridade Referencial **ativa**, são relacionadas em uma nova janela todas as empresas e filiais cadastradas para o sistema e nenhuma delas estará selecionada. Neste caso, **E SOMENTE NESTE, não é necessário** qualquer outro procedimento de **ativação ou desativação** de integridade, basta finalizar a verificação e aplicar normalmente o compatibilizador, conforme instruções.
- iii. **Se há** Integridade Referencial **ativa** em **todas as empresas e filiais**, é exibida uma mensagem na janela **Verificação de relacionamento entre tabelas**. Confirme a mensagem para que a verificação seja concluída, **ou**;
- iv. **Se há** Integridade Referencial **ativa** em **uma ou mais empresas**, que não na sua totalidade, são relacionadas em uma nova janela todas as empresas e filiais cadastradas para o sistema e, somente, a(s) que possui(em) integridade está(arão) selecionada(s). Anote qual(is) empresa(s) e/ou filial(is) possui(em) a integridade ativada e reserve esta anotação para posterior consulta na reativação (ou ainda, contate nosso Help Desk Framework para informações quanto a um arquivo que contém essa informação).
- v. Nestes casos descritos nos itens **“iii”** ou **“iv”**, **E SOMENTE NESTES CASOS**, é necessário **desativar** tal integridade, selecionando a opção **Integridade/ Desativar (APCFG60D)**.
- vi. Quando desativada a Integridade Referencial, execute o compatibilizador, conforme instruções.
- vii. Aplicado o compatibilizador, a Integridade Referencial deve ser reativada, **SE E SOMENTE SE tiver sido desativada**, através da opção **Integridade/Ativar (APCFG60)**. Para isso, tenha em mãos as informações da(s) empresa(s) e/ou filial(is) que possuía(m) ativação da integridade, selecione-a(s) novamente e confirme a ativação.

Contate o Help Desk Framework EM CASO DE DÚVIDAS!

Em **Microsiga Protheus Smart Client**, digite **U_UPDPLS9U** no campo **Programa Inicial**.

1. Clique em **OK** para continuar.
2. Após a confirmação é exibida uma tela para a seleção da empresa em que o dicionário de dados será. Selecione a empresa desejada e confirme.
3. Ao confirmar é exibida uma mensagem de advertência sobre o *backup* e a necessidade de sua execução em **modo exclusivo**.
4. Clique em **Processar** para iniciar o processamento. O primeiro passo da execução é a preparação dos arquivos.
É apresentada uma mensagem explicativa na tela.



5. Em seguida, é exibida a janela **Atualização concluída** com o histórico (*log*) de todas as atualizações processadas. Nesse *log* de atualização são apresentados somente os campos atualizados pelo programa. O compatibilizador cria os campos que ainda não existem no dicionário de dados.
6. Clique em **Gravar** para salvar o histórico (*log*) apresentado.
7. Clique em **OK** para encerrar o processamento.

Atualizações do compatibilizador

1. Criação de **Índices** no arquivo **SIX – Índices**:

Índice	BR8
Ordem	9
Chave	BR8_FILIAL+BR8_CARPRT
Descrição	Filial +Ex. Cr. Port.
Proprietário	U

1. Criação de **Campos** no arquivo **SX3 – Campos**:

- Tabela BR8 – Tabela Padrão

Campo	BR8_CARPRT
Tipo	C
Tamanho	1
Decimal	0
Formato	@!
Título	Ex. Cr. Port.
Descrição	Exibe carência no portal?
Nível	0
Usado	Sim
Obrigatório	Não
Browse	Não
Opções	0=Não;1=Sim
Help	Exibe carência no portal?

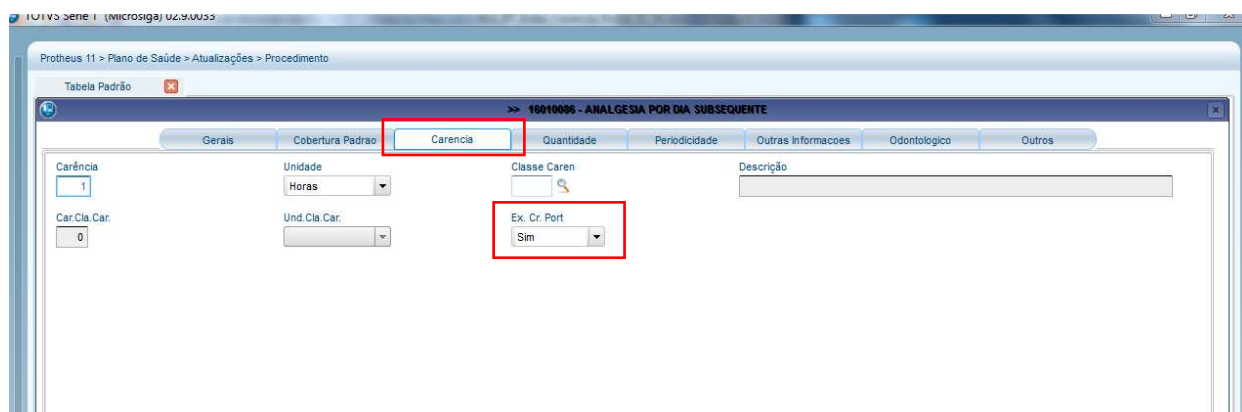
Importante

O tamanho dos campos que possuem grupo pode variar conforme ambiente em uso.

Procedimentos para Utilização

Configurando os procedimentos para exibição de carência no portal

1. No **Plano de Saúde (SIGAPLS)** acesse **Atualizações/Procedimento/Tabela Padrão (PLSA940)**.
2. Selecione o procedimento onde a carência será exibida no portal e clique em **Alterar**.
3. Clique no folder **Carência** e altere o campo **Ex. Cr. Port. (BR8_CARPR)** para **Sim**.
4. Clique em **Confirmar**.



Criando a opção de menu do portal

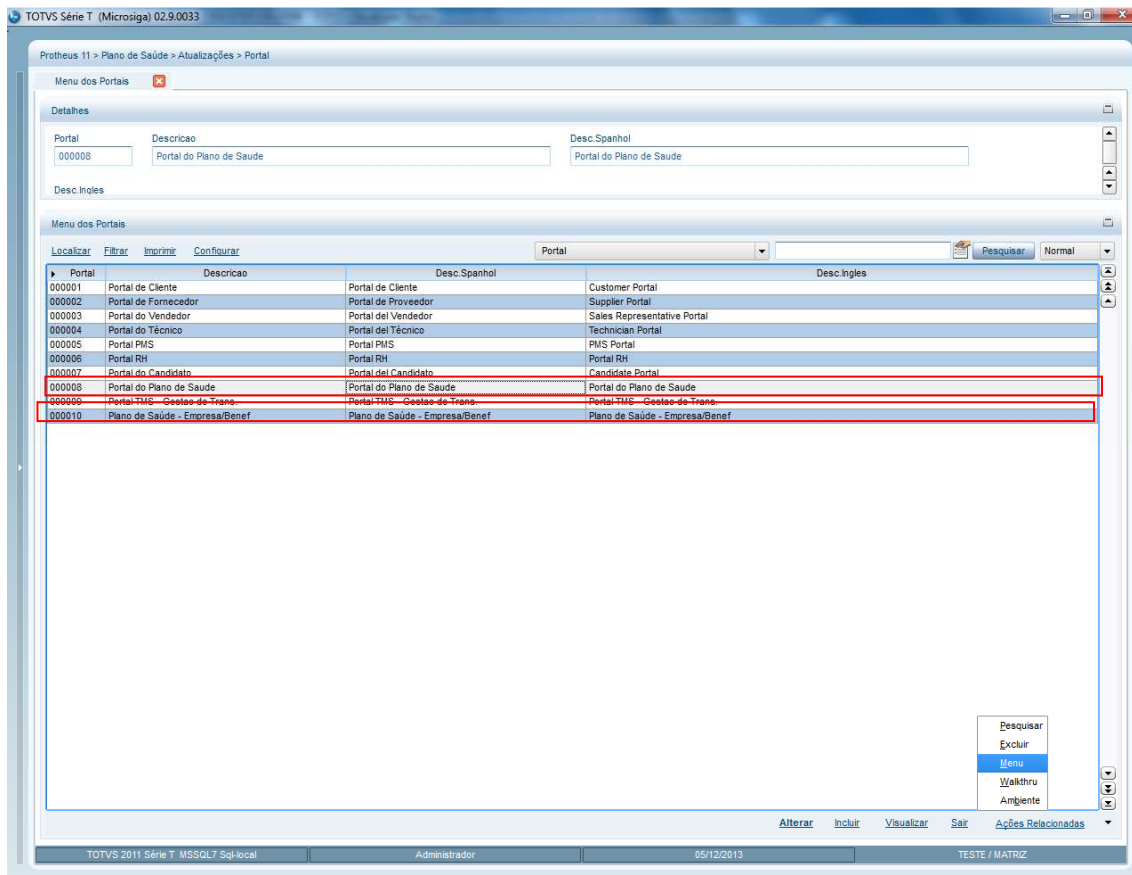
1. No **Plano de Saúde (SIGAPLS)** acesse **Atualizações/Portal/ Menu dos Portais (FATA240)**.
2. Clique no portal **Plano de Saúde** ou **Portal Plano de Saúde empresa /benef.**
3. Clique em **Ações Relacionadas/Menu**.



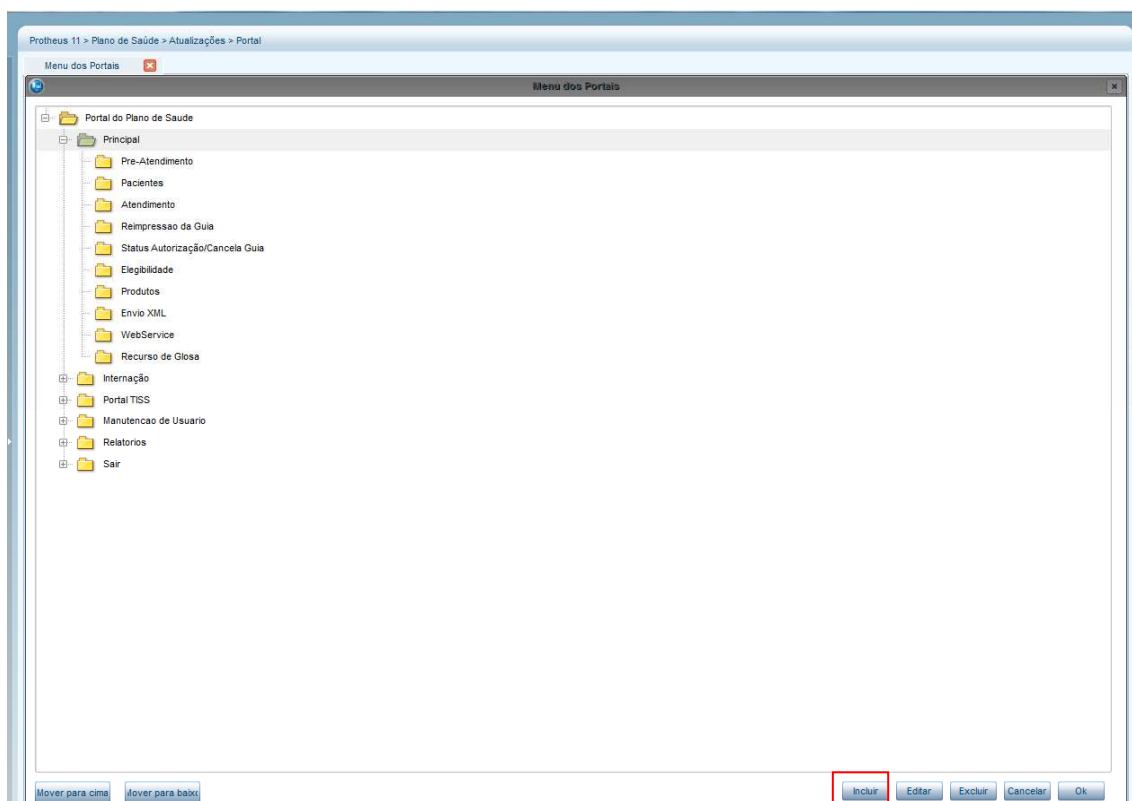
Este documento é de propriedade da TOTVS. Todos os direitos reservados. ©

Este documento é de propriedade da TOTVS. Todos os direitos reservados. ©

Este documento é de propriedade da TOTVS. Todos os direitos reservados. ©



4. Na opção principal inclua uma nova opção clicando em **Incluir**.





5. Preencha as informações de acordo com a imagem abaixo e clique em **OK**.

Protheus 11 > Plano de Saúde > Atualizações > Portal

Menu dos Portais

Menu dos Portais - MENU

Filial:

Cod.Menu*:

Descrição*:

Desc. Ingles:

Web Service*:

Rotina:

Ordem:

Visao Aprova:

Niv Inicial:

Niv Aprovac:

Bloqueio:

! Importante

Esta rotina utiliza a RDA Genérica como RDA base para verificação das críticas, é importante que a RDA Genérica esteja configurada corretamente para que não retorne críticas indevidas.

Exibindo o procedimento e sua carência no portal

1. Acesse o **Portal do Beneficiário**
2. Clique em **Principal/Procedimento e carências**



Protheus ¹¹

Plano de Saúde

>> Principal
 Inf. Perda/Roubo de Cartão
Procedimento e carências
 Consulta/Seg. via de Boleto
 >> Relatorios
 >> Manutencao de Usuario
 >> Sair

>> Procedimento e Carência

Selecione o beneficiário para ver suas carências

Beneficiário
 -- Selecione um Item --

Pesquisa de procedimentos

Tipo de Pesquisa
 Descrição

Campo de Pesquisa

Pesquisar

Lista de Procedimentos e Carências

Item	Codigo	Descrição	Carência Proc.
1	10101012	CONSULTA EM CONSULTORIO	
2	10101039	EM PRONTO SOCORRO	
3	10101110	CONSULTA PSIQUIATRA	
4	10101136	CONSULTA SAUDE OCUPACIONAL	
5	10101152	PERICIA MEDICA	
6	41001095	ABDOME TOTAL (ABDOME SUPERIOR, PELVE E RETROPERITO)	
7	41001109	ABDOME SUPERIOR	
8	29010012	AEROSOLTERAPIA SEM PRESSAO POSITIVA	

Todos os procedimentos disponibilizados para visualização estarão na tela.

3. Selecione um beneficiário, localize o procedimento que deseja visualizar a carência e clique no botão ao lado do procedimento que está na coluna **Carência Proc.**, para visualizar a carência ou se o procedimento está disponível para utilização.



Protheus 11 Plano de Saúde

» Principal
 Inf. Perda/Roubo de Cartão
 Procedimento e carências
 Consulta/Seg. via de Boleto
 » Relatorios
 » Manutencao de Usuario
 » Sair

» **Procedimento e Carência**

Selecione o beneficiário para ver suas carências

Beneficiário
 NEVES FILHO

Pesquisa de procedimentos

Tipo de Pesquisa: Descrição Campo de Pesquisa: Pesquisar

Lista de Procedimentos e Carências

Item	Codigo	Descrição	Carência Proc.
1	10101012	CONSULTA EM CONSULTORIO	
2	10101039	EM PRONTO SOCORRO	
3	10101110	CONSULTA PSIQUIATRA	
4	10101136	CONSULTA SAUDE OCUPACIONAL	
5	10101152	PERICIA MEDICA	
6	41001095	ABDOME TOTAL (ABDOME SUPERIOR, PELVE E RETROPERITO)	
7	41001109	ABDOME SUPERIOR	
8	29010012	AEROSOLTERAPIA SEM PRESSAO POSITIVA	

Ao clicar no botão, as carências poderão ser visualizadas na tela.

Crítica(s)

Carência do procedimento (03/01/10) - 5 Anos
 Carência cumprida até a data do procedimento 03/02/14 - 1492 Dias
 Quantidade restante de dias até a utilização - 333
 Data em que poderá ser realizado o procedimento - 02/01/15 (Sexta)

Pesquisando um Procedimento

A pesquisa de procedimentos pode ser feita de duas formas, pela descrição do procedimento ou pelo código do procedimento.

1. Na tela de procedimentos e carência clique no campo tipo de pesquisa e selecione uma das opções.
2. Digite a descrição do procedimento, ou parte dela e clique em **Pesquisar**.



Protheus 11 **Plano de Saúde**

>> Principal

- Inf. Perda/Roubo de Cartão
- Procedimento e carências
- Consulta/Seg. via de Boleto

>> Relatorios

>> Manutencao de Usuario

>> Sair

>> Procedimento e Carência

Selecione o beneficiário para ver suas carências

Beneficiário
NEVES FILHO

Pesquisa de procedimentos

Tipo de Pesquisa
Descrição

Campo de Pesquisa
ABDOME

Pesquisar

Lista de Procedimentos e Carências

Item	Codigo	Descrição	Carência Proc.
1	41001109	ABDOME SUPERIOR	
2	41001095	ABDOME TOTAL (ABDOME SUPERIOR, PELVE E RETROPERITONIO)	

! Importante

Caso o campo de pesquisa esteja vazio, ao clicar no botão **Pesquisar** todos os procedimentos serão visualizados novamente.

Informações Técnicas

Tabelas Utilizadas	BR8 - TABELA PADRÃO
Funções Envolvidas	PLSA940 – Tabela Padrão
Sistemas Operacionais	Windows®/Linux®