

## Wizard de Performance – Microsiga Protheus®

<b>Produto</b>	: Microsiga Protheus® Estoque e Custos, Financeiro, Ponto Eletrônico, Contabilidade Gerencial, Ativo Fixo e Planejamento e Controle Orçamentário – Versão 11		
<b>Chamado</b>	: TIJYRW	<b>Data da publicação</b>	: 11/04/14
<b>País(es)</b>	: Brasil	<b>Banco(s) de Dados</b>	: DbAccess/TopConnect

Realizada melhoria com a nova opção de Menu chamada de **Wizard de Performance** que permite auxiliar na configuração de Parâmetros SX6 para atingir melhor performance nas rotinas do produto Microsiga Protheus®. Possui, também os principais *links* do portal TDN sobre performance, consulta de *Logs* de execuções com os tempos de processamento e verifica se as *stored procedures* estão instaladas no ambiente.

Os módulos contemplados com as funcionalidades do **Wizard de Performance** são:

- Ativo Fixo (SIGAATF).
- Contabilidade Gerencial (SIGACTB).
- Estoque e Custos (SIGAEST).
- Financeiro (SIGAFIN).
- Planejamento e Controle Orçamentário (SIGAPCO).
- Ponto Eletrônico (SIGAPON).

### Importante

- O **Wizard de Performance** possui as informações de *links* do Portal TDN, Parâmetros SX6, *Stored Procedures* e *Logs* de Execuções (tabela CV8), porém, nem todas as rotinas possuem as 4 pastas de informações.
- Somente o usuário **Administrador** ou os usuários que estão no **Grupo de Administradores** podem acessar o **Wizard de Performance**.
- Caso haja uma atualização de Parâmetros SX6, é recomendável a utilização do **Wizard** de forma exclusiva (sem nenhum usuário acessando o Microsiga Protheus®).
- Após a atualização de Parâmetros SX6 e recomendável reiniciar o **SmartClient**.

### Atenção

A finalidade do **Wizard** é ajustar a configuração do módulo/rotina selecionada, porém, existem casos que necessitam da avaliação de um DBA (Administrador de Banco de Dados) para otimizar os processos diretamente no banco de dados (*tunning*). Para isto, entre em contato com a equipe da TOTVS INFRA-SERVICES.

Todos os parâmetros alterados pelo **Wizard de Performance** estão documentados no próprio **Wizard** e, no final da configuração, é gravado o *Log* de modificações para consultas futuras.

## Procedimento para Implementação

O sistema é atualizado logo após a aplicação do pacote de atualizações (*Patch*) deste chamado.

## Procedimento para Configuração

1. No **Configurador (SIGACFG)** acesse **Ambientes / Cadastro / Menu (CFGX013)**. Informe a nova opção de menu conforme instruções a seguir:

Menu	Estoque e Custos
SubMenu	Miscelânea
Nome da Rotina	Wizard de Performance
Programa	WizPerf
Módulo	Estoque e Custos
Tipo	Função Protheus

2. No **Configurador (SIGACFG)** acesse **Ambientes / Cadastro / Menu (CFGX013)**. Informe a nova opção de menu conforme instruções a seguir:

Menu	Financeiro
SubMenu	Miscelânea
Nome da Rotina	Wizard de Performance
Programa	WizPerf
Módulo	Financeiro
Tipo	Função Protheus

3. No **Configurador (SIGACFG)** acesse **Ambientes/Cadastro/Menu (CFGX013)**. Informe a nova opção de menu conforme instruções a seguir:

Menu	Ativo Fixo
SubMenu	Miscelânea
Nome da Rotina	Wizard de Performance
Programa	WizPerf
Módulo	Ativo Fixo
Tipo	Função Protheus

4. No **Configurador (SIGACFG)** acesse **Ambientes/Cadastro/Menu (CFGX013)**. Informe a nova opção de menu conforme instruções a seguir:

Menu	Ponto Eletrônico
SubMenu	Miscelânea
Nome da Rotina	Wizard de Performance
Programa	WizPerf
Módulo	Ponto Eletrônico
Tipo	Função Protheus

5. No **Configurador (SIGACFG)** acesse **Ambientes / Cadastro / Menu (CFGX013)**. Informe a nova opção de menu conforme instruções a seguir:

Menu	Contabilidade Gerencial
SubMenu	Miscelânea
Nome da Rotina	Wizard de Performance
Programa	WizPerf
Módulo	Contabilidade Gerencial
Tipo	Função Protheus

6. No **Configurador (SIGACFG)** acesse **Ambientes / Cadastro / Menu (CFGX013)**. Informe a nova opção de menu conforme instruções a seguir:

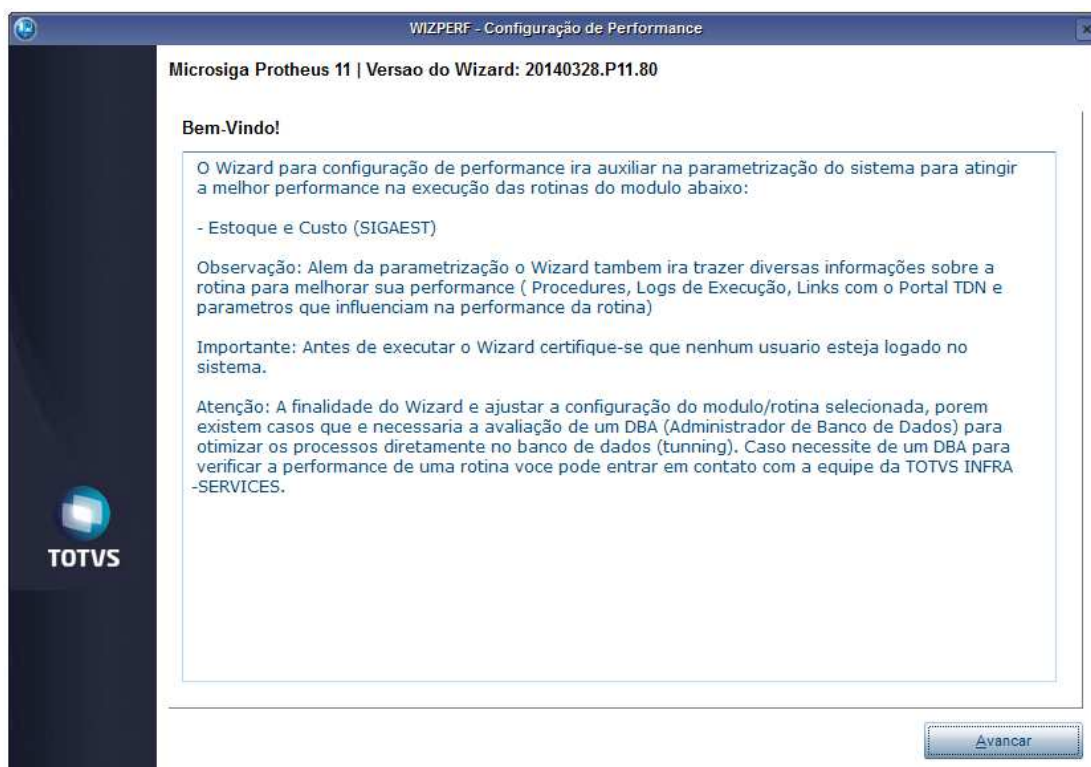
Menu	Planejamento e Controle Orçamentário
SubMenu	Miscelânea
Nome da Rotina	Wizard de Performance
Programa	WizPerf
Módulo	Planejamento e Controle Orçamentário
Tipo	Função Protheus

## Procedimento para Utilização

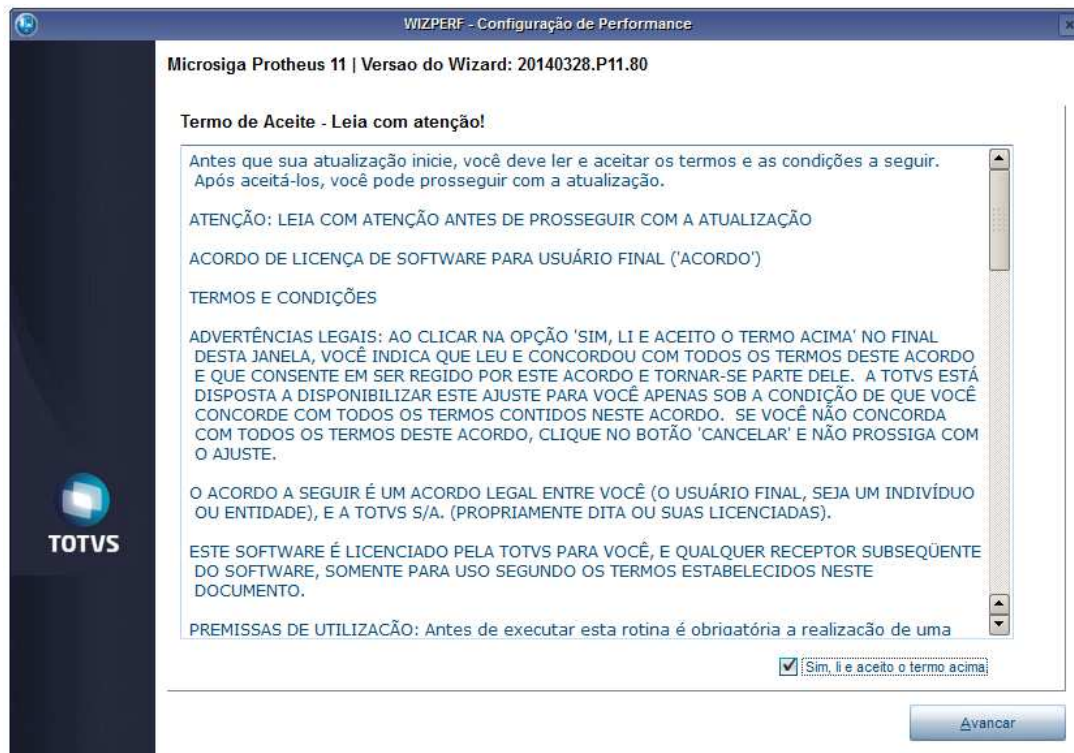
### Importante

A rotina **Custo Médio (MATA330)** do módulo **Estoque e Custos (SIGAEST)** será utilizada como referência para exemplificar a utilização do **Wizard de Performance**.

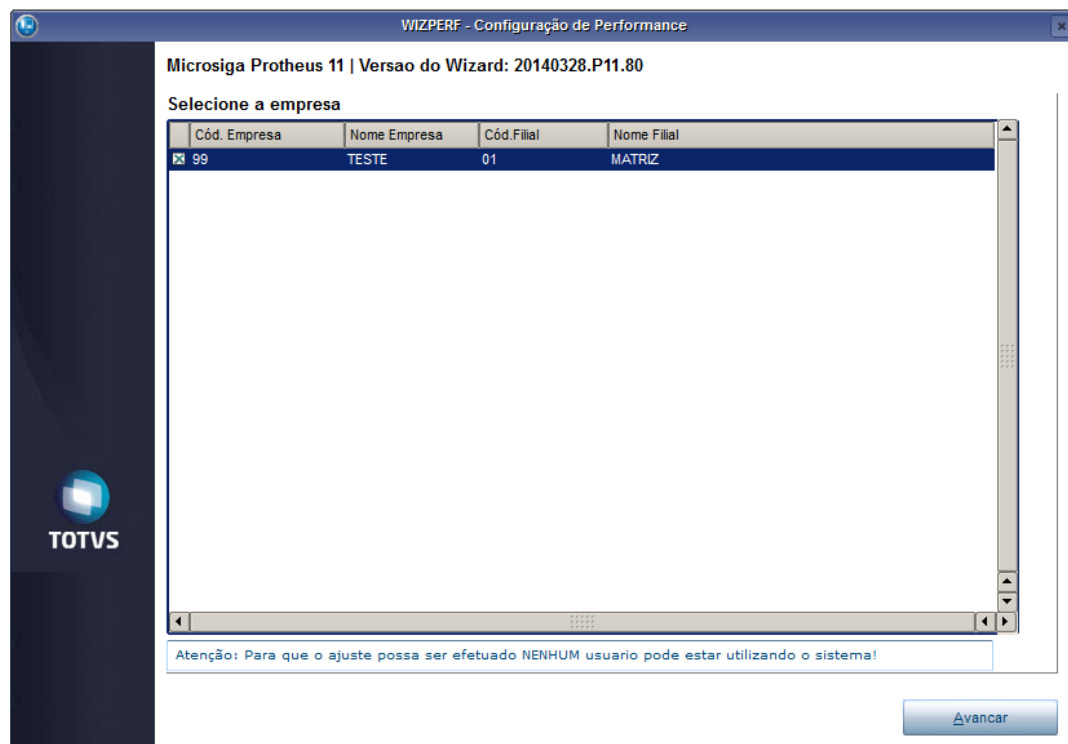
1. No módulo de **Estoque e Custos (SIGAEST)** acesse **Miscelânea / Wizard de Performance**.
2. Painel **Bem Vindo**.



3. Painel **Termo de Aceite**. Leia o termo e, caso concorde com as cláusulas, confirme.

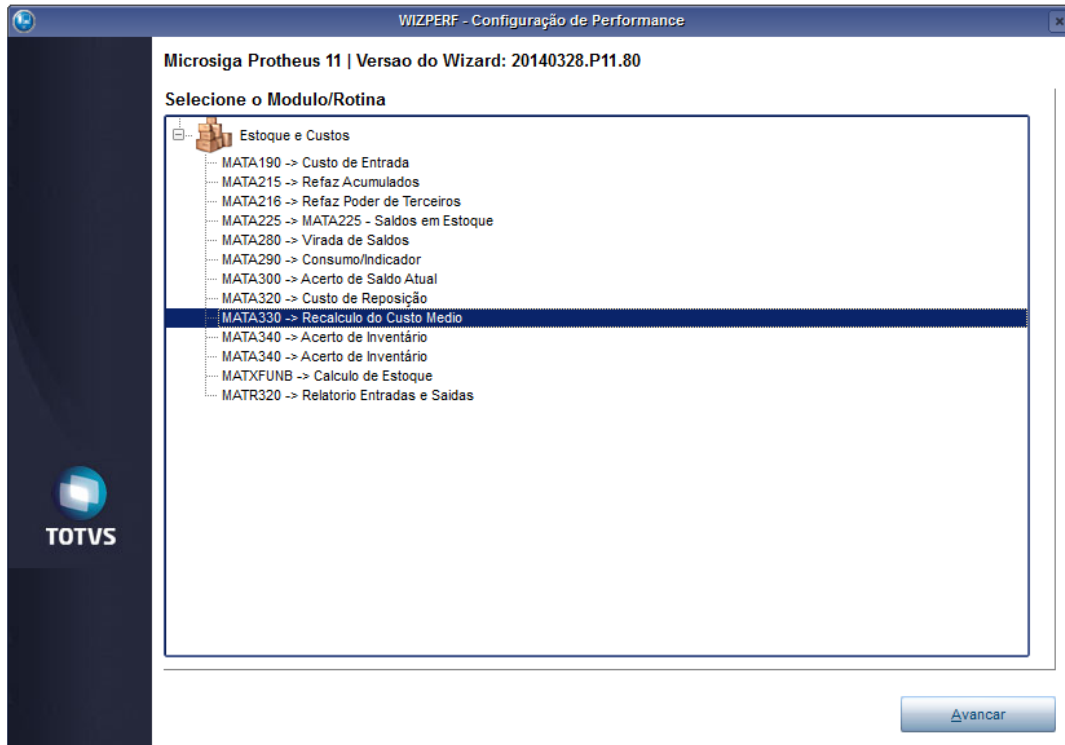


4. Painel **Seleção Empresa/Filial**.



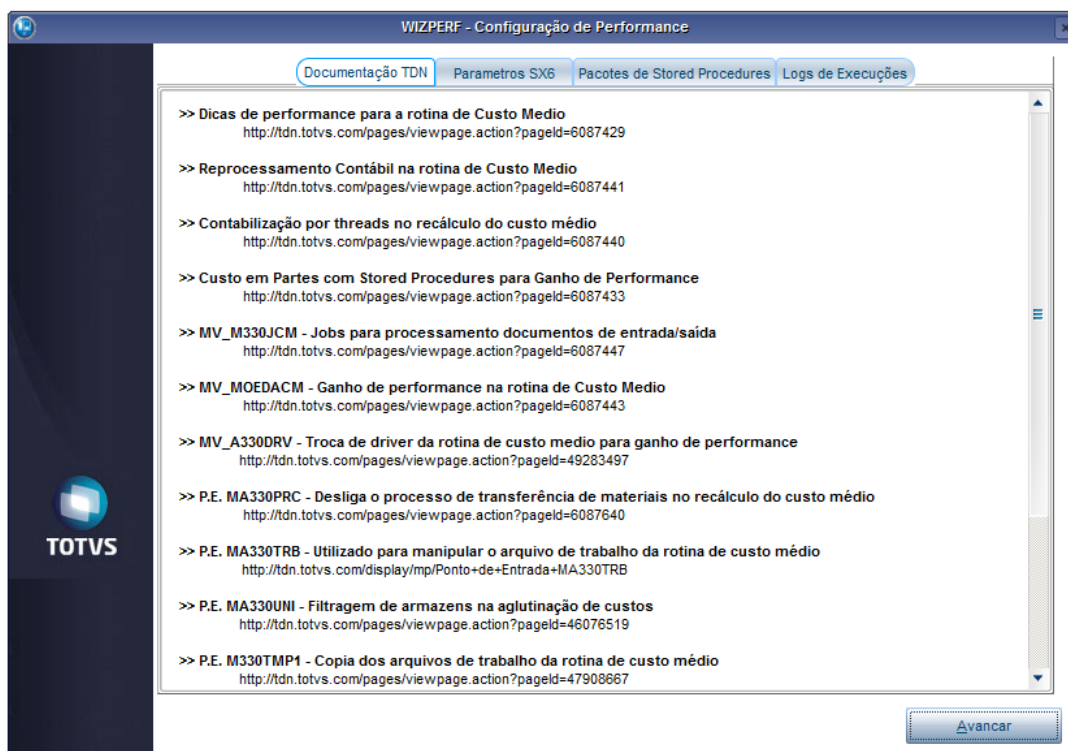
## 5. Painel **Seleção Rotina**:

O **Wizard** abre somente as rotinas do módulo que está logado.



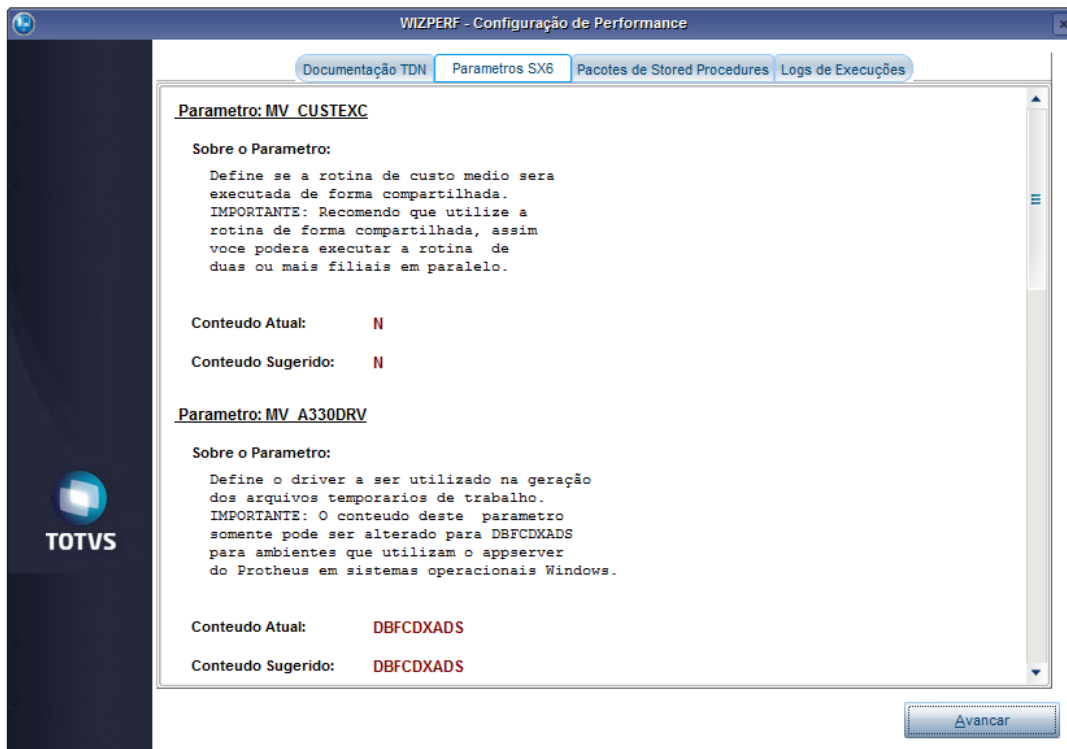
## 6. Painel **Performance**:

Pasta **Documentação TDN**. Clique nos *links* para conferir as documentações de performance da rotina.



## 7. Painel Performance:

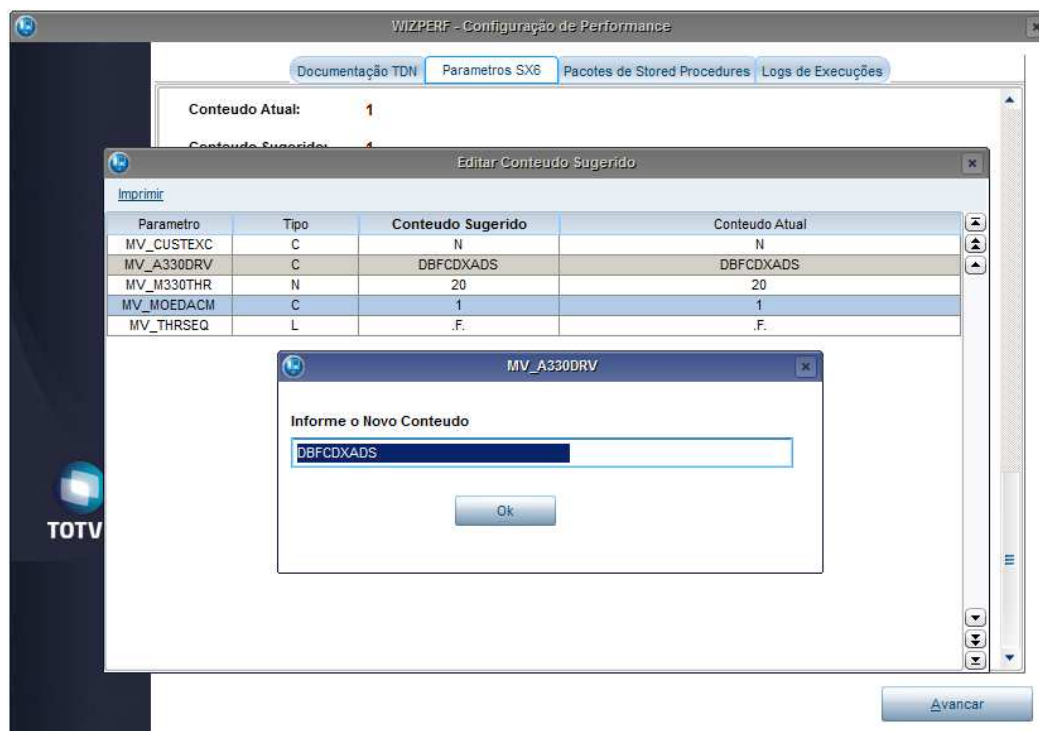
Pasta **Parâmetros SX6**. Confira as sugestões para configuração dos parâmetros.



## 8. Painel Performance:

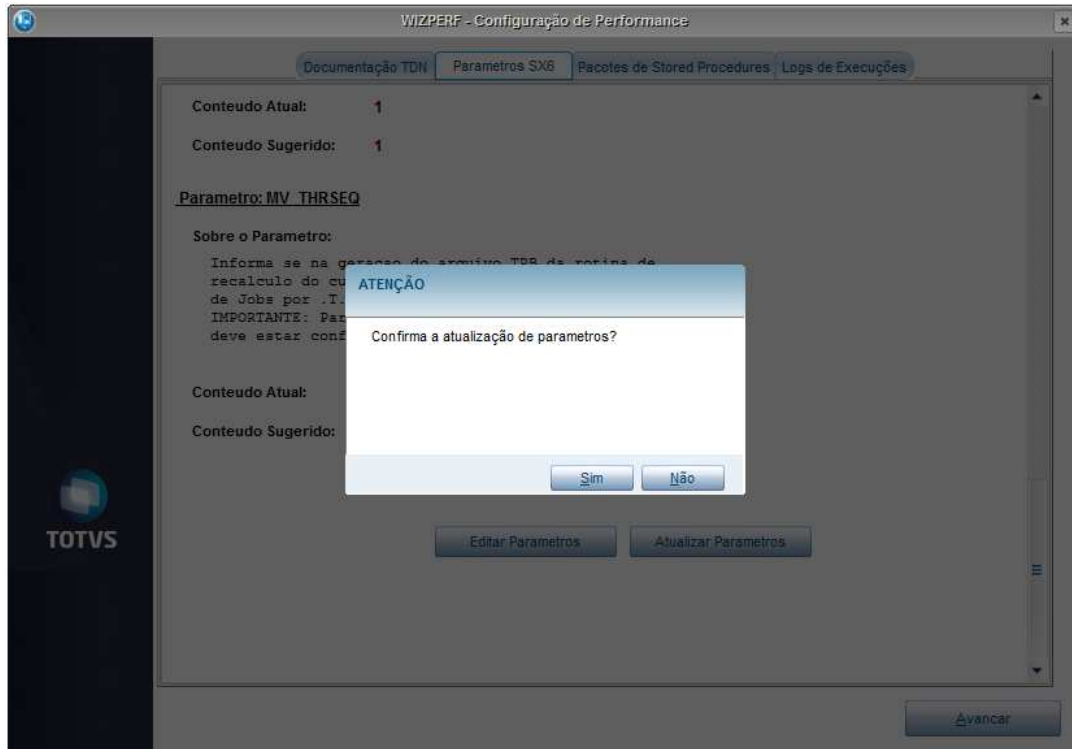
Pasta **Parâmetros SX6**. Clique em **Editar parâmetros**, caso queira realizar alguma modificação.

Observação: faça um duplo clique no parâmetro para abrir sua edição.



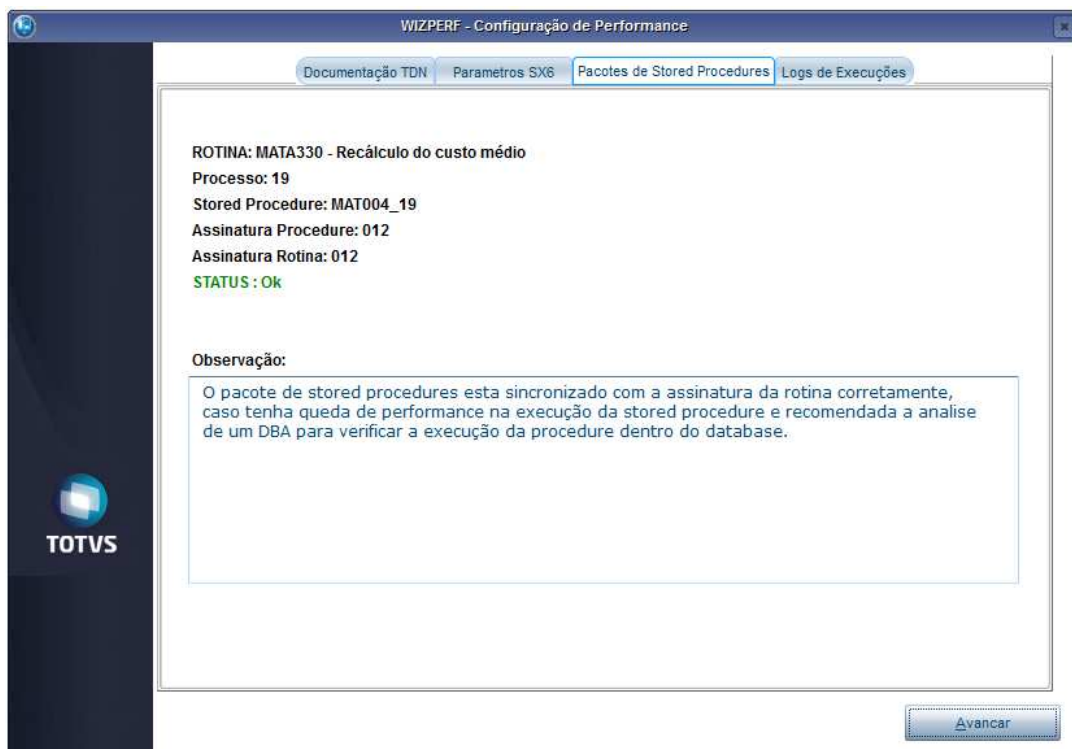
## 9. Painel Performance:

Pasta **Parâmetros SX6**. Clique em **Atualizar Parâmetros**, caso queira confirmar as modificação/sugestões.



## 10. Painel Performance:

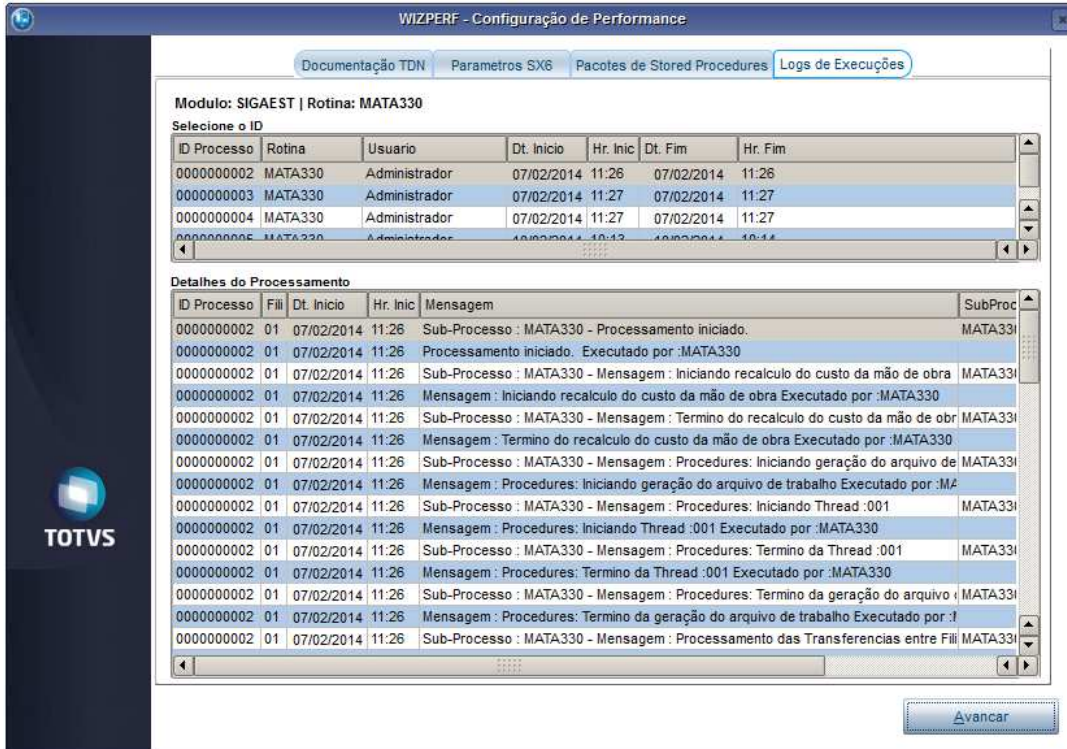
Pasta **Pacotes de Stored Procedures**. Consulta para verificar se o ambiente está utilizando o pacote de procedures.





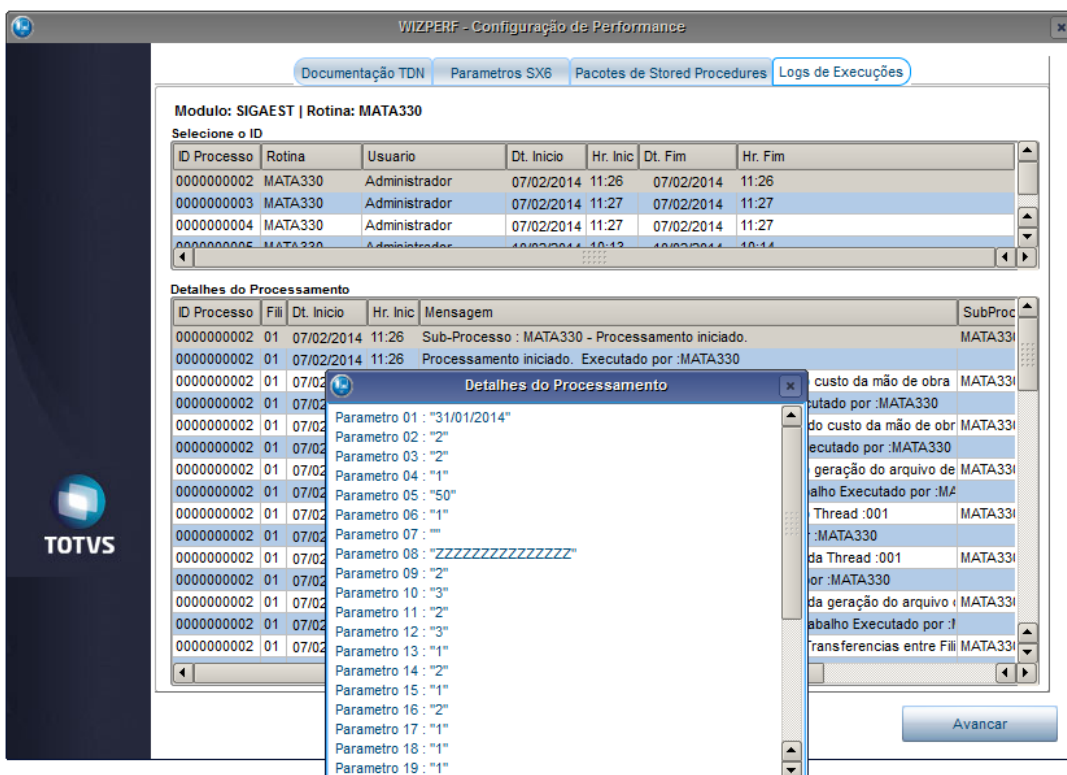
11. Painel Performance:

Pasta Logs de Execuções. Consulta ao Log da tabela CV8.



12. Painel Performance:

Pasta Logs de Execuções. Faça um duplo clique nos detalhes do Log.



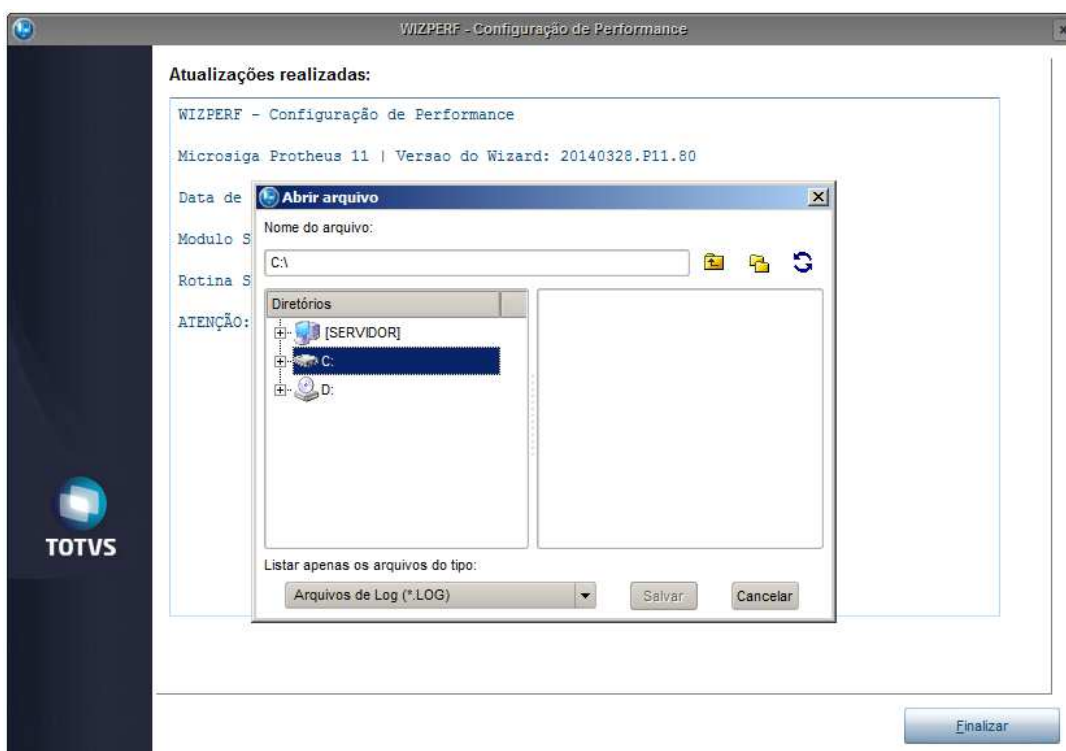
### 13. Painel Log do Wizard:

São visualizadas as alterações efetuadas pelo **Wizard**. Neste exemplo, não houve alterações.



### 14. Painel Log do Wizard.

Ao clicar em **Finalizar**, será aberta a janela para gravação do *Log*.



## Informações Técnicas

Tabelas Utilizadas	O Wizard não realiza modificações em tabelas
Rotinas Envolvidas	<p>WIZPERF – Wizard de Performance</p> <p>Modulo: Estoque e Custos</p> <ul style="list-style-type: none"> <li>○ MATA190 – Custo de Entrada</li> <li>○ MATA215 – Refaz Acumulados</li> <li>○ MATA216 – Refaz Poder de Terceiros</li> <li>○ MATA225 – Saldos em Estoque</li> <li>○ MATA280 – Virada de Saldos</li> <li>○ MATA290 – Calculo Lote Econômico</li> <li>○ MATA300 – Saldo Atual</li> <li>○ MATA320 – Custo de Reposição</li> <li>○ MATA330 – Custo Médio</li> <li>○ MATA340 – Inventario</li> <li>○ MATR320 – Relatorio de Entradas e Saída</li> <li>○ MATXFUNB – Calculo de Estoque (CalcEst)</li> </ul> <p>Modulo: Financeiro</p> <ul style="list-style-type: none"> <li>○ FINA410 – Refaz saldos de clientes e fornecedores</li> <li>○ FINXFUN – Saldos de Títulos</li> <li>○ MATXFUNB – Somatória dos abatimentos</li> <li>○ FINR130 - Posição de Títulos a Receber</li> <li>○ FINA240 - Borderô de pagamentos</li> <li>○ FINA241 - Borderô de impostos</li> <li>○ FINA430 - Retorno CNAB a pagar</li> <li>○ FINA200 – Retorno CNAB a receber</li> </ul> <p>Modulo: Ponto Eletrônico</p> <ul style="list-style-type: none"> <li>○ PONM010 – Leitura de Apontamentos e Marcações</li> </ul> <p>Modulo: Planejamento e Controle Orçamentário</p> <ul style="list-style-type: none"> <li>○ PCOA301 – Reprocessamento do saldo dos cubos</li> <li>○ PCOA310 – Reprocessamento dos pontos de Lançamento</li> <li>○ PCOA120 – Revisões da Planilha Orçamentaria</li> <li>○ PCOC330 – Consulta de Cubos</li> <li>○ PCOXSLD – Informações diversas</li> </ul> <p>Modulo: Contabilidade Gerencial</p> <ul style="list-style-type: none"> <li>○ CTBA105 – Lançamento Contábil</li> <li>○ CTBA190 – Reprocessamento Contábil</li> <li>○ CTBA190 – Reprocessamento Contábil de Orçamentos</li> <li>○ CTBA220 – Consolidação geral de empresas</li> <li>○ CTBXATU – Atualização de Saldos On-Line</li> <li>○ JOB192 – Reprocessamento por Contas</li> </ul> <p>Modulo: Ativo Fixo</p> <ul style="list-style-type: none"> <li>○ ATFA050 – Calculo de Depreciação de Ativos</li> <li>○ ATFA350 – Simulação de Depreciação</li> </ul>
	Sistemas Operacionais