

Cadastro de Conjuntos

Produto	: Microsiga Protheus® Gestão Agrícola – Versão 11.8		
Chamado	: TS1243	Data da publicação	: 13/05/15
País(es)	: Todos	Banco(s) de Dados	: Top Conect

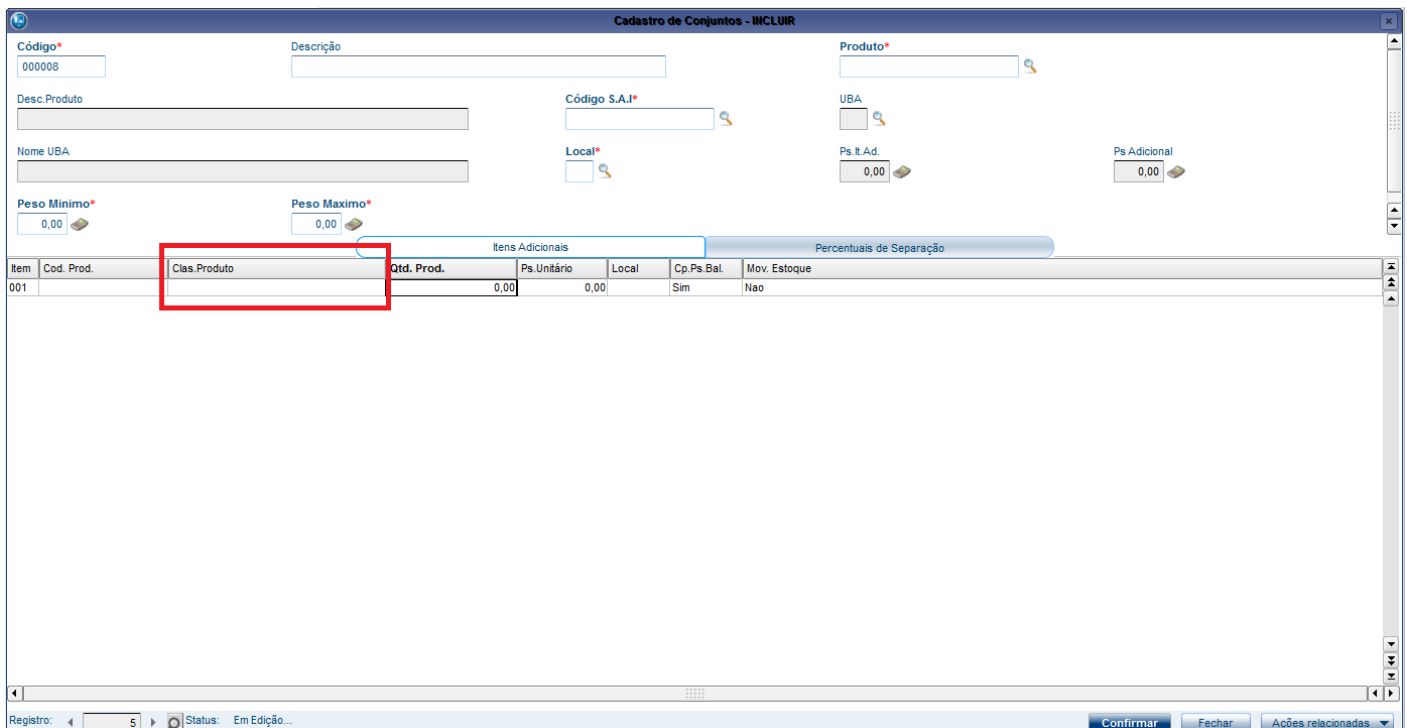
Importante

Esta melhoria depende de execução do *update* de base **AGRUPD** para a tabela **DXF (UPDDXF)**, conforme **Procedimentos para Implementação**.

Para viabilizar essa melhoria, é necessário aplicar o pacote de atualizações (*Patch*) deste chamado.

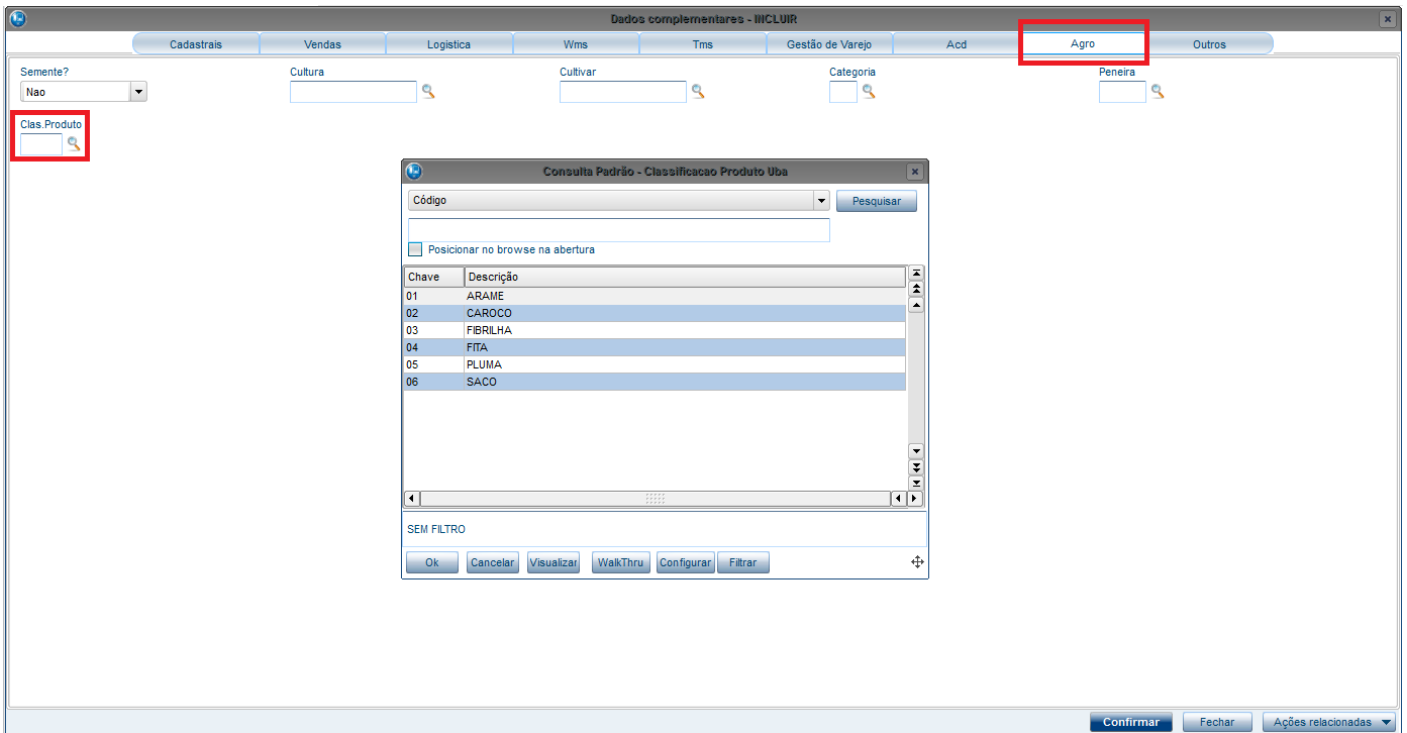
Para o cadastro de **Conjuntos**, foram implementadas as funcionalidades na aba **Itens Adicionais**:

- ✓ Inserção do campo de **Classificação do Produto** com base no cadastro de **Complemento de Produto**.

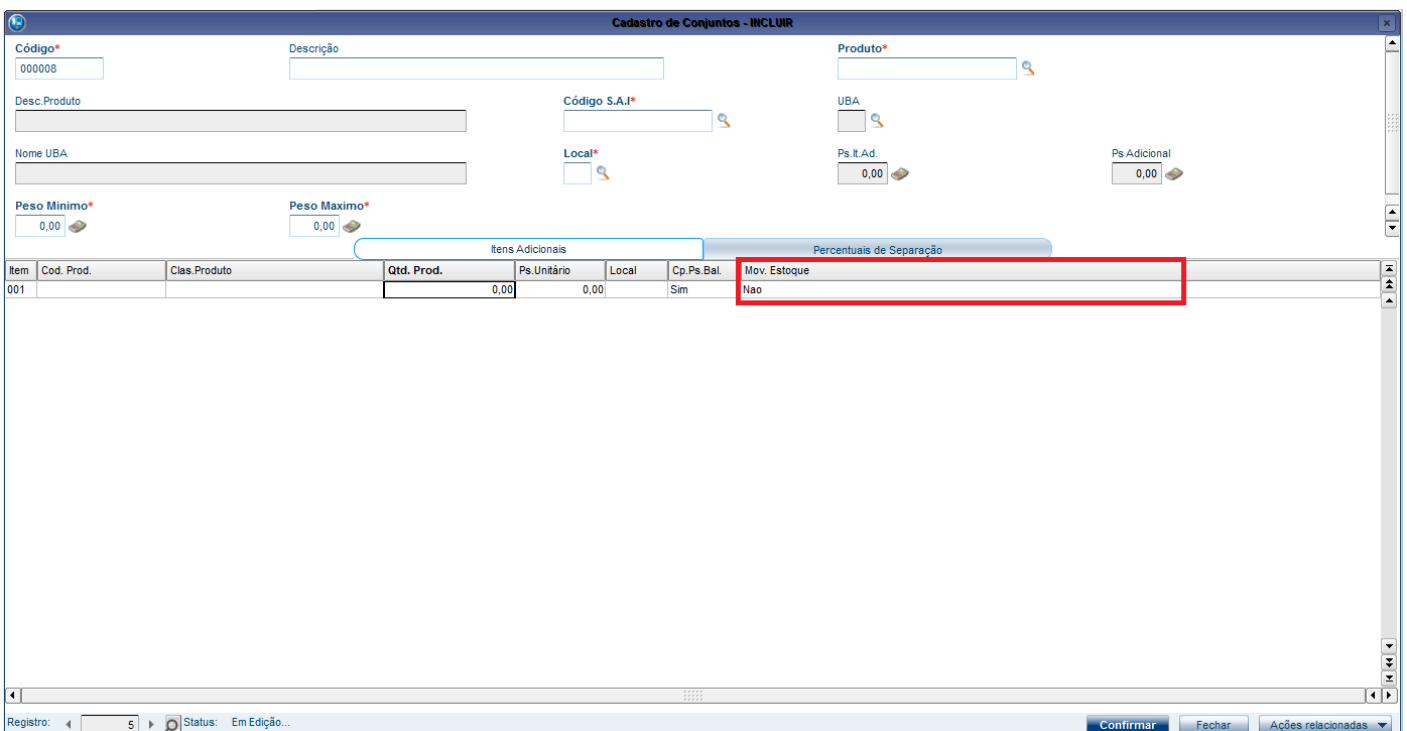


Item	Cod. Prod.	Clas. Produto	Qtd. Prod.	Ps. Unitário	Local	Cp. Ps. Bal.	Mov. Estoque
001				0,00	0,00	Sim	Nao

✓ Cadastro **Complemento de Produto:**



✓ Inserção do campo de **Movimenta Estoque**, o produto que estiver como **Sim** neste campo, irá efetuar movimentação no estoque pela rotina **Encerramento**.



Procedimento para Implementação

O sistema é atualizado logo após a aplicação do pacote de atualizações (Patch) deste chamado.

1. Executar o compatibilizador **U_AGRUPD (UPDDXF)**;
2. Aplicar pacote(s).

Importante

Antes de executar o compatibilizador **U_AGRUPD** é imprescindível:

- a) Realizar o *backup* da base de dados do produto que será executado o compatibilizador (diretório **PROTHEUS_DATA\DATA**, se versão 10, **ou** **\PROTHEUS11_DATA\DATA**, se versão 11) e dos dicionários de dados SXs (diretório **PROTHEUS_DATA_SYSTEM**, se versão 10, **ou** **\PROTHEUS11_DATA\SYSTEM**, se versão 11).
- b) Os diretórios acima mencionados correspondem à **instalação padrão** do Protheus, portanto, devem ser alterados conforme o produto instalado na empresa.
- c) Essa rotina deve ser executada em **modo exclusivo**, ou seja, nenhum usuário deve estar utilizando o sistema.
- d) Se os dicionários de dados possuírem índices personalizados (criados pelo usuário), antes de executar o compatibilizador, certifique-se de que estão identificados pelo *nickname*. Caso o compatibilizador necessite criar índices, irá adicioná-los a partir da ordem original instalada pelo Protheus, o que poderá sobrescrever índices personalizados, caso não estejam identificados pelo *nickname*.
- e) O compatibilizador deve ser executado com a **Integridade Referencial desativada***

Atenção

O procedimento a seguir deve ser realizado por um profissional qualificado como Administrador de Banco de Dados (DBA) ou equivalente!

A ativação indevida da Integridade Referencial pode alterar drasticamente o relacionamento entre tabelas no banco de dados. Portanto, antes de utilizá-la, observe atentamente os procedimentos a seguir:


- i. No **Configurador (SIGACFG)**, veja **se a empresa utiliza** Integridade Referencial, selecionando a opção **Integridade/Verificação (APCFG60A)**.
- ii. Se **não há** Integridade Referencial **ativa**, são relacionadas em uma nova janela todas as empresas e filiais cadastradas para o sistema e nenhuma delas estará selecionada. Neste caso, **E SOMENTE NESTE, não é necessário** qualquer outro procedimento de **ativação ou desativação** de integridade, basta finalizar a verificação e aplicar normalmente o compatibilizador, conforme instruções.
- iii. **Se há** Integridade Referencial **ativa** em **todas as empresas e filiais**, é exibida uma mensagem na janela **Verificação de relacionamento entre tabelas**. Confirme a mensagem para que a verificação seja concluída, **ou**;
- iv. **Se há** Integridade Referencial **ativa** em **uma ou mais empresas**, que não na sua totalidade, são relacionadas em uma nova janela todas as empresas e filiais cadastradas para o sistema e, somente, a(s) que possui(em) integridade está(arão) selecionada(s). Anote qual(is) empresa(s) e/ou filial(is) possui(em) a integridade ativada e reserve esta anotação para posterior consulta na reativação (ou ainda, contate nosso Help Desk Framework para informações quanto a um arquivo que contém essa informação).

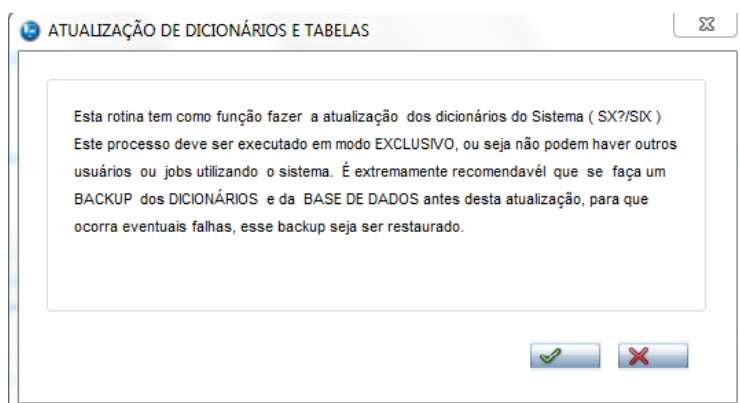
- v. Nestes casos descritos nos itens “iii” ou “iv”, **E SOMENTE NESTES CASOS**, é necessário **desativar** tal integridade, selecionando a opção **Integridade/ Desativar (APCFG60D)**.
- vi. Quando desativada a Integridade Referencial, execute o compatibilizador, conforme instruções.
- vii. Aplicado o compatibilizador, a Integridade Referencial deve ser reativada, **SE E SOMENTE SE tiver sido desativada**, através da opção **Integridade/Ativar (APCFG60)**. Para isso, tenha em mãos as informações da(s) empresa(s) e/ou filial(is) que possuía(m) ativação da integridade, selecione-a(s) novamente e confirme a ativação.

Contate o Help Desk Framework EM CASO DE DÚVIDAS!

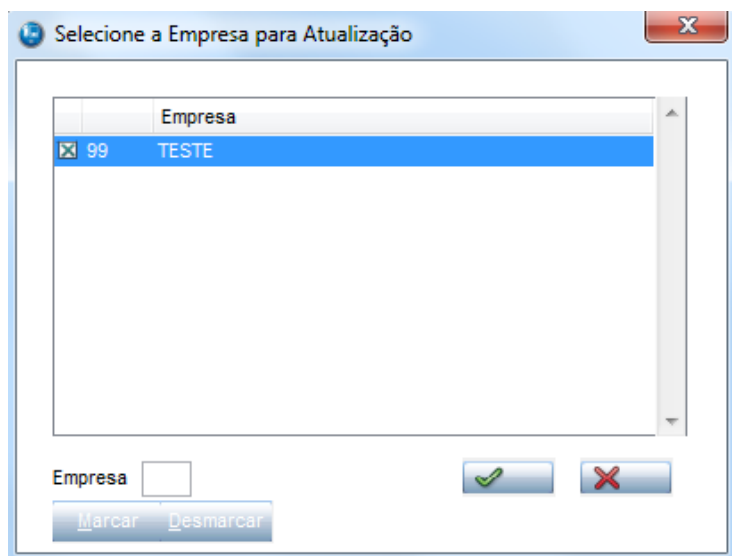
1. Em **Microsiga Protheus TOTVS Smart Client** (se versão 10) ou **ByYou Smart Client** (se versão 11), digite **U_AGRUPD** no campo **Programa Inicial**.

Ao executar o compatibilizador, a janela abaixo será aberta:

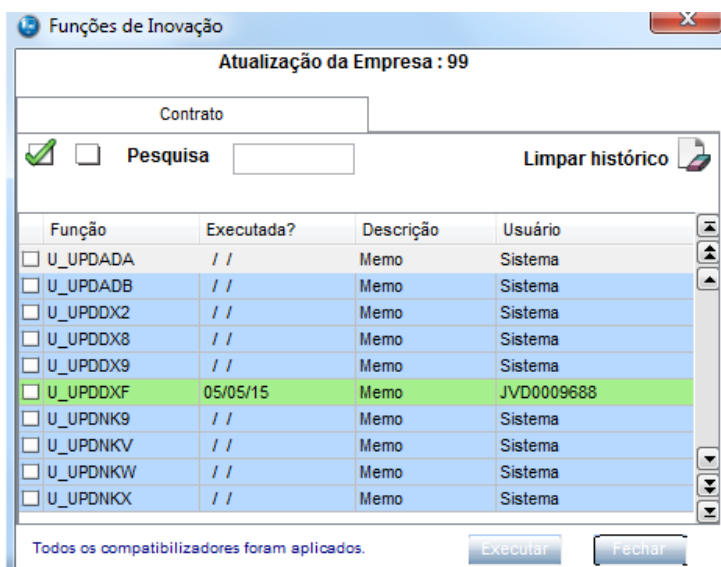
- Clique no botão: 



- Em seguida, marque a empresa e clique no botão: 



- Buscar o compatibilizador **UPDDXF** (em verde). Clique em **Executar**.



Importante

1. Para a correta atualização do dicionário de dados, certifique-se que a data do compatibilizador seja igual ou superior a / / .
2. Clique em **OK** para continuar.
3. Após a confirmação é exibida uma tela para a seleção da empresa em que o dicionário de dados será modificado é apresentada a janela para seleção do compatibilizador. Selecione o programa **U_UPDDXF()**.
4. Ao confirmar é exibida uma mensagem de advertência sobre o *backup* e a necessidade de sua execução em **modo exclusivo**.
5. Clique em **Processar** para iniciar o processamento. O primeiro passo da execução é a preparação dos arquivos. É apresentada uma mensagem explicativa na tela.
6. Em seguida, é exibida a janela **Atualização concluída** com o histórico (*log*) de todas as atualizações processadas. Nesse *log* de atualização são apresentados somente os campos atualizados pelo programa. O compatibilizador cria os campos que ainda não existem no dicionário de dados.
7. Clique em **Gravar** para salvar o histórico (*log*) apresentado.
8. Clique em **OK** para encerrar o processamento.

Atualizações do compatibilizador

1. Criação de Tabelas Genéricas no arquivo **SX5 – Tabelas Genéricas**:

Chave	1A
Descrição	Tabela de Classificacao Produto UBA

2. Criação de **Campos** no arquivo **SX3 – Campos**:

- Tabela DXF – Itens Adicionais do Conjunto:

Campo	DXF_CLAUBA
Tipo	Caracter
Tamanho	30
Formato	@!
Título	Clas.Produto
Descrição	Classificacao Produto UBA
Usado	Sim
Obrigatório	Não
Browse	Não
Help	Classificacao Produto UBA

Campo	DXF_MOVEST
Tipo	Caracter
Tamanho	1
Formato	@!
Título	Mov. Estoque
Descrição	Movimenta Estoque?
Usado	Sim
Obrigatório	Não
Browse	Não
Opções	1=Nao;2=Sim
Relação	"1"
Val. Sistema	Pertence("12")

Help

Classificacao Produto UBA

- Tabela SB5 – Dados Adicionais do Produto:

Campo	B5_CLAUBA
Tipo	Caracter
Tamanho	3
Formato	@!
Título	Clas.Produto
Descrição	Classificacao Produto UBA
Usado	Sim
Obrigatório	Não
Browse	Não
Consulta	1A
Help	Classificacao Produto UBA

Importante

O tamanho dos campos que possuem grupo pode variar conforme ambiente em uso.

Procedimento para Utilização

1. No Gestão Agrícola (SIGAAGR) acesse Atualizações / UBA / Cadastros / Conjuntos (AGRA611). O sistema apresenta a janela de conjuntos cadastrados.
2. Na opção Incluir, clique e cadastre um novo conjunto.
3. Na aba Itens Adiconais, informar um produto que contenha cadastro na rotina Comp. de Produto*, para que traga a informação no campo Class.Produto.
* Na rotina Comp. de Produto (MATA180), ao incluir um produto, ir na aba Agro e informar no campo Class.Produto a classificação desse produto.
4. Ainda na aba Itens Adiconais, informar no campo Mov.Estoque se terá movimento de estoque, sim ou não, na rotina Encerramento.
5. Preencher os campos obrigatórios.
6. Confira os dados e confirme.

Informações Técnicas

Tabelas Utilizadas	DXF – Itens Adicionais do Conjunto SB5 – Dados Adicionais do Produto
Rotinas Envolvidas	AGRA611 – Cadastro de Conjuntos AGRA620 – Encerramento MATA180 – Complemento de Produtos AGRUTIL01 – Funções Genéricas AGRUPD – Compatibilizador UPDDXF – Compatibilizador tabela DXF
Sistemas Operacionais	Windows®/Linux®