



TOTVS

Instalador/Atualizador PIMS Multicultura – Manual de Referência

Versão 12.1.4

Sumário

1. Descrição	3
2. Pré-requisitos	4
3. Etapas da instalação/atualização	8
1. Iniciando a aplicação de instalação/atualização	8
2. Tela de seleção de idioma	9
3. Tela de boas vindas	10
4. Tela de seleção da pasta de instalação do PIMS Multicultura	11
5. Tela de seleção das pastas de configuração e do servidor de aplicação	12
6. Tela de seleção das operações a serem realizadas	14
7. Tela de versão não suportada	18
8. Tela de confirmação do backup da base de dados	19
9. Tela de configuração das informações de conexão com a base de dados	20
10. Telas para configuração dos datasources utilizados pelo PIMS Multicultura	22
11. Tela de configuração das informações do serviço de e-mail	25
12. Telas de configuração dos arquivos de propriedades	26
13. Tela de configuração dos módulos customizados	28
14. Tela de exibição do resumo das operações	31
15. Tela de exibição do progresso da execução das operações	32
16. Tela de exibição do release notes	33
17. Tela de exibição de instalação completa	34
18. Tela de exibição de erro	35
4. Requisitos após a instalação	36
4.1 Instalação do JBoss como serviço do Windows	36

Data: Março/2015 -<REF-USR: Inst/Atualizador PIMSMulticultura 2015.>

1. Descrição

Este documento tem como objetivo descrever os recursos oferecidos pelo instalador/atualizador do PIMS Multicultura, a fim de que as operações sejam realizadas sem que algum erro ocorra durante a execução das mesmas.

O instalador/atualizador está disponível para dois ambientes, são eles:

- Windows 64bits
- Linux 64bits

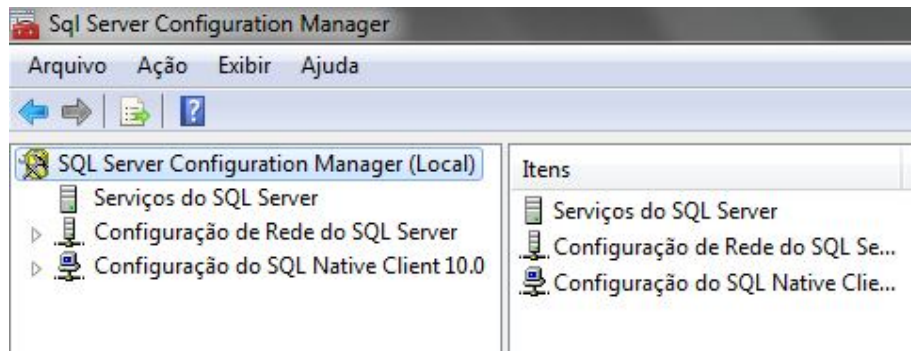
O pacote de instalação se trata de um arquivo zip, e seu conteúdo se trata dos seguintes itens:

- Pasta "config" com os arquivos de configuração de serviços da aplicação.
- Pasta "jdk" com a JVM (Java Virtual Machine).
- Pasta "lib" com as bibliotecas utilizadas exclusivamente pelo instalador/atualizador.
- Pasta "schemas" com os scripts de configuração da base de dados, em Oracle e SQL Server.
- Pasta "manual" com manual do instalador/atualizador.
- Pasta "release_notes" com o arquivo "notas.txt" contendo itens novos adicionados e passos a serem seguidos após a atualização.
- Arquivo "jboss.zip" com o servidor de aplicação JBoss 4.
- Arquivo "pimscestatico.zip" com os arquivos estáticos utilizados pelo PIMS Multicultura.
- Arquivo "PIMSMulticultura.ear", o qual se trata da aplicação PIMS Multicultura.
- Arquivo "installer.jar", o qual se trata da aplicação de instalação/atualização.
- Arquivo "install.bat" no pacote para Microsoft Windows, o qual é um executável para a inicialização do instalador/atualizador.
- Arquivo "install.sh" no pacote para distribuições Linux, o qual é um executável para a inicialização do instalador/atualizador.

2. Pré-requisitos

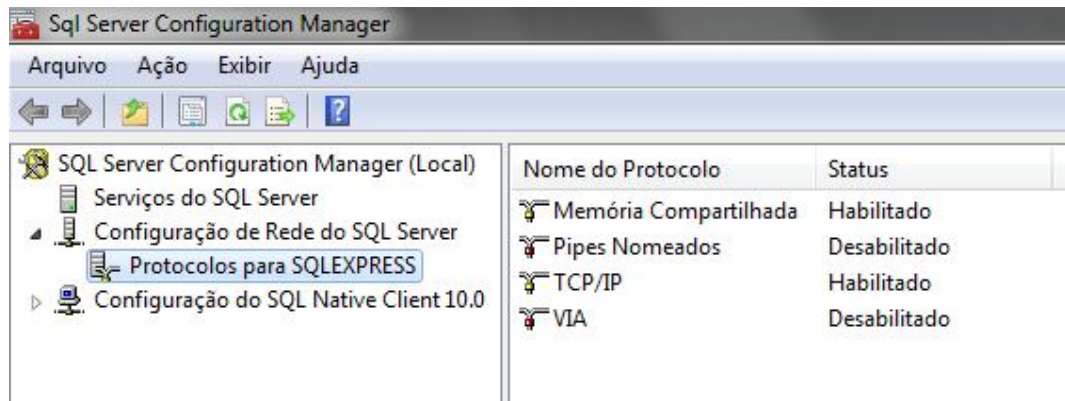
Para a utilização com sucesso do instalador/atualizador, é necessário atender aos seguintes requisitos:

- Resolução de, pelo menos, 1024x769 pixels.
- No caso de atualização, o servidor JBoss deve estar parado.
- Em distribuições Linux, ter ambiente gráfico.
- Em distribuições Linux, ter o interpretador de scripts “bash” instalado.
- Para a configuração da base de dados Microsoft SQL Server, ter a ferramenta “sqlcmd” instalada e disponível para o usuário responsável por executar o instalador/atualizador.
- Para a configuração da base de dados Oracle Database, ter a ferramenta “sqlplus” instalada e disponível para o usuário responsável por executar o instalador/atualizador.
- Em distribuições Linux, ao descompactar o arquivo zip do pacote de instalação, deve-se alterar a permissão dos arquivos através do seguinte comando, no qual **CAMINHO_DO_PACOTE** é o caminho do diretório no qual o pacote foi descompactado:
 - `chmod -R 755 CAMINHO_DO_PACOTE/*`
- Para atualização é obrigatório a realização de um backup da base de dados.
- No caso de instalação ou atualização da base de dados SQL Server, é necessário que a porta de conexão, mesma utilizada no datasource do PIMS Multicultura, aceite conexões via ferramenta “sqlcmd”. Para tal, é possível seguir os seguintes passos:
 - Acessar a ferramenta SQL Server Configuration Manager.

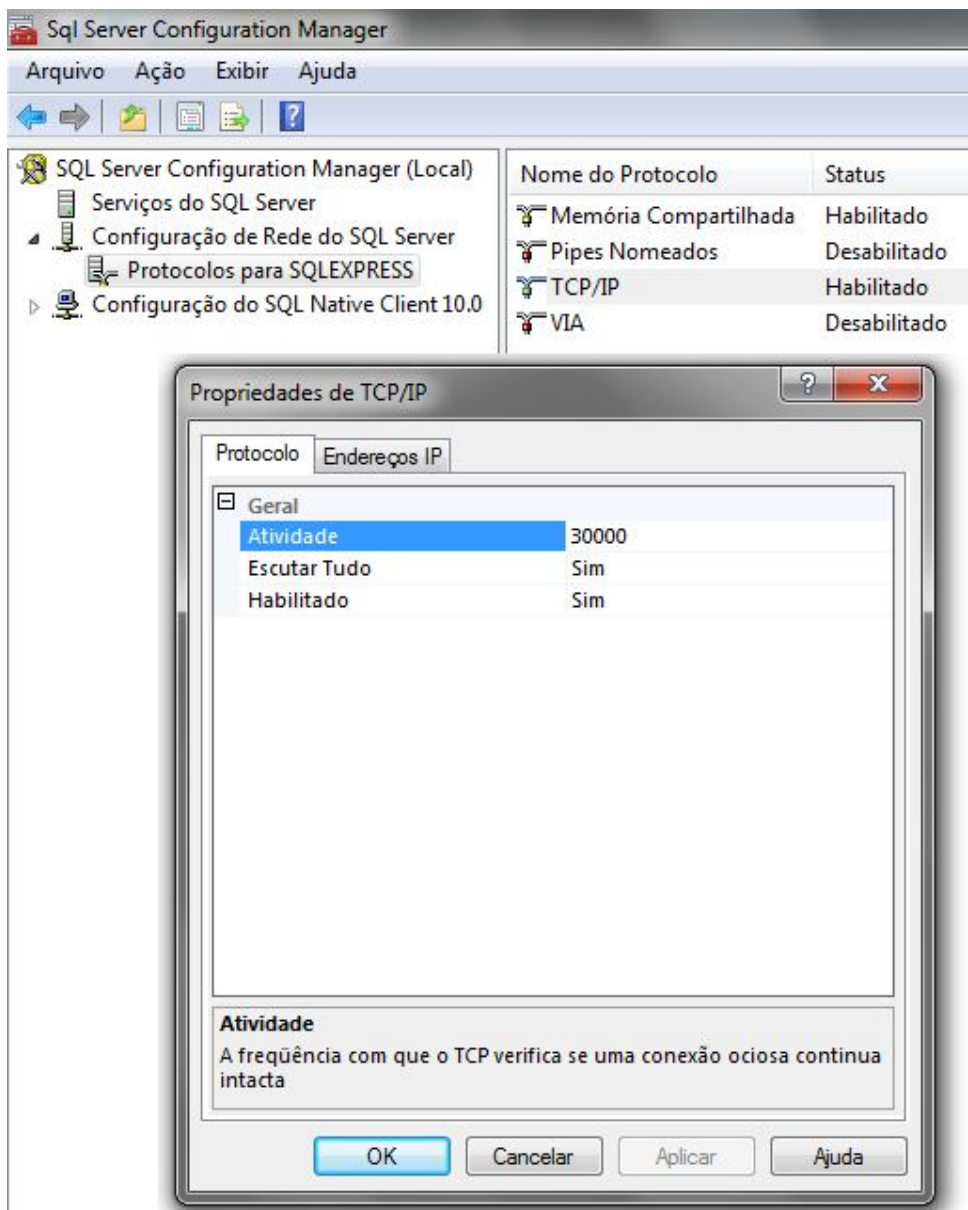


- Expandir o menu “Configuração de Rede do SQL Server” -> “Protocolos para INSTANCIA_DESEJADA”.

Data: Março/2015 -<REF-USR: Inst/Atualizador PIMS Multicultura 2015.>

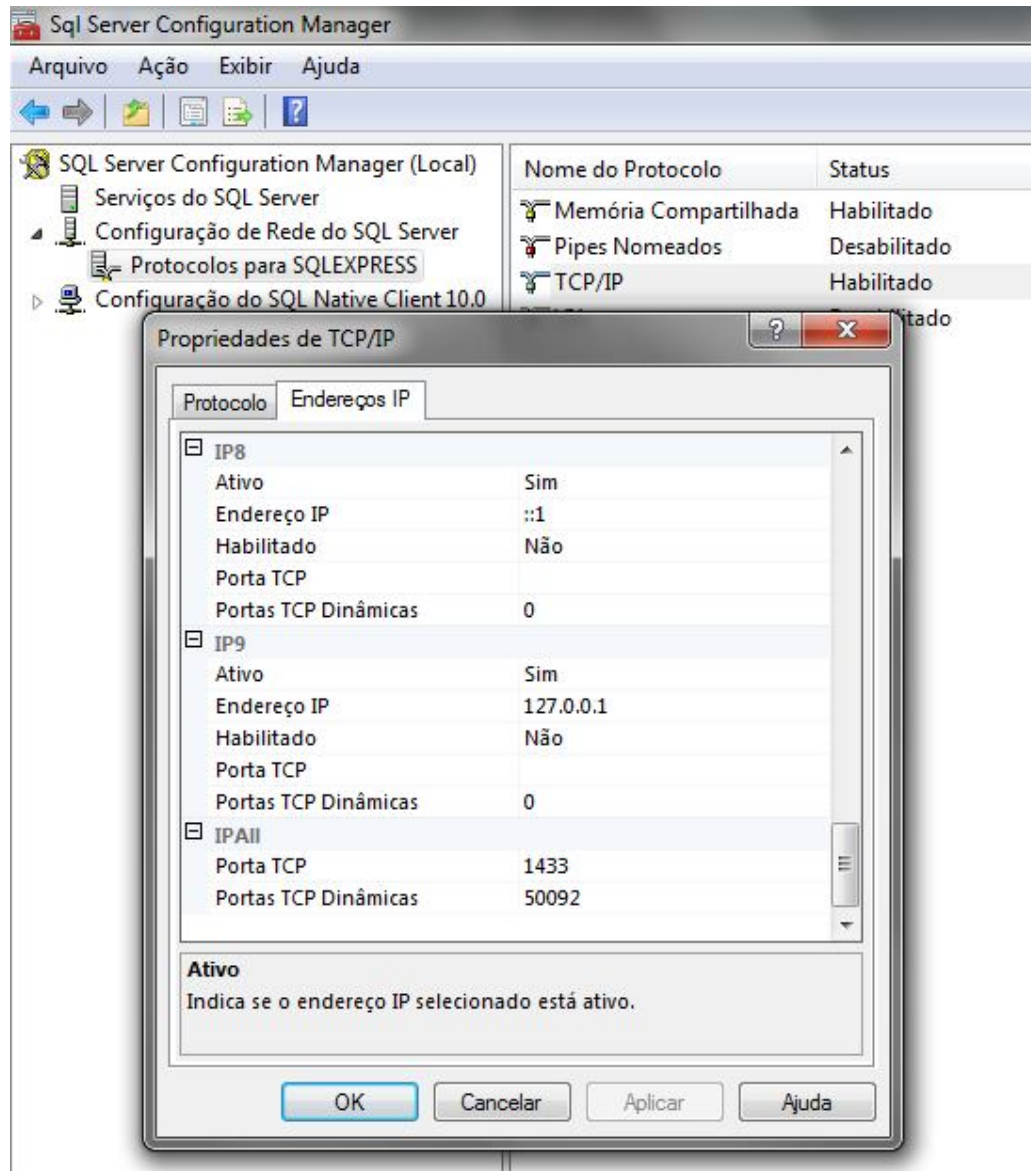


- Clicar duas vezes no item "TCP/IP".



Data: Março/2015 -<REF-USR: Inst/Atualizador PIMS Multicultura 2015.>

- Escolher a aba “Endereços IP” e rolar até o final.



- No item “IP All”, configurar o valor da propriedade “Porta TCP” com a porta desejada. No caso a mesma utilizada pelo datasource do PIMS Multicultura.

Data: Março/2015 -<REF-USR: Inst/Atualizador PIMS Multicultura 2015.>

3. Etapas da instalação/atualização

1. Iniciando a aplicação de instalação/atualização

Para inicializar a aplicação de instalação/atualização, basta descompactar o arquivo zip do pacote de instalação e executar o arquivo chamado "install.bat" (Microsoft Windows) ou "install.sh" (distribuições Linux).

Atenção: É recomendado que a instalação seja executada com o usuário administrador da máquina, evitando assim, possíveis problemas de permissão e acesso e execução de comandos no sistema operacional.

Data: Março/2015 -<REF-USR: Inst/Atualizador PIMS Multicultural 2015.>

2. Tela de seleção de idioma

Uma vez que o arquivo de inicialização foi executado, uma tela para a seleção do idioma utilizado na aplicação de instalação/atualização é exibido. Para prosseguir com a instalação/atualização, basta selecionar o idioma desejado e clicar em "OK".



Tela de seleção do idioma

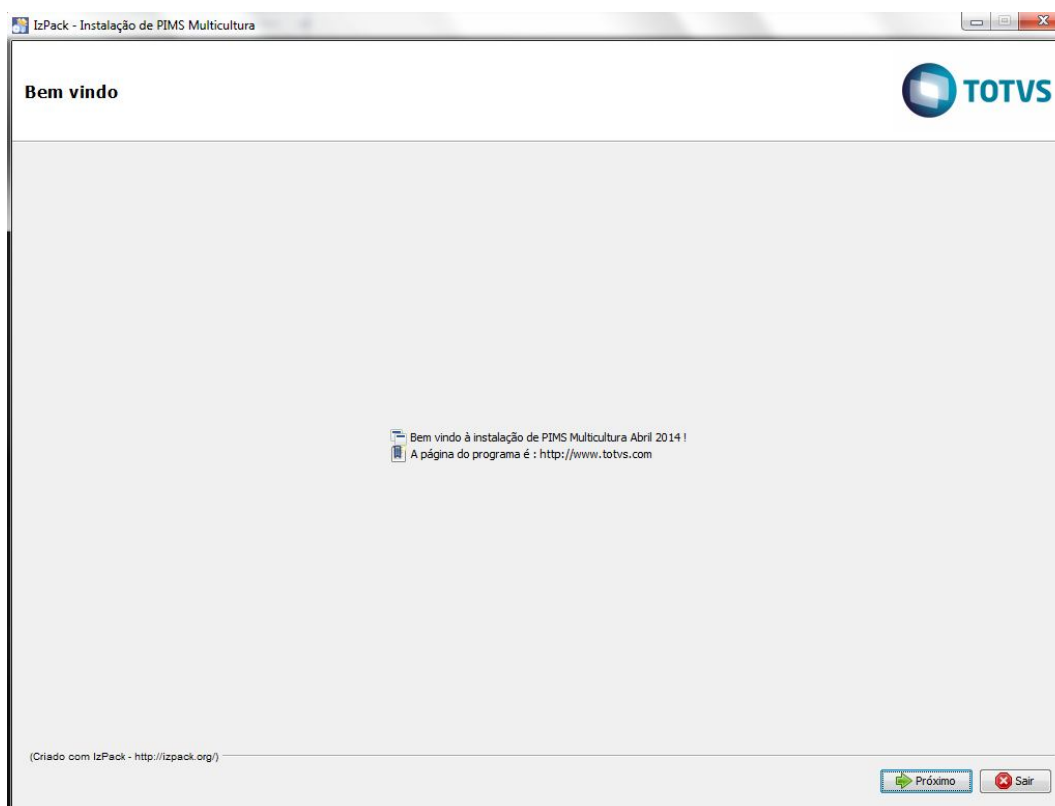
Observação: Os idiomas suportados são:

- Português
- Inglês
- Espanhol

Data: Março/2015 -<REF-USR: Inst/Atualizador PIMS Multicultura 2015.>

3. Tela de boas vindas

Após a tela de seleção do idioma, é exibida a tela de boas vindas, a qual apresenta informações sobre o PIMS Multicultura, como o seu nome e o endereço eletrônico da TOTVS.

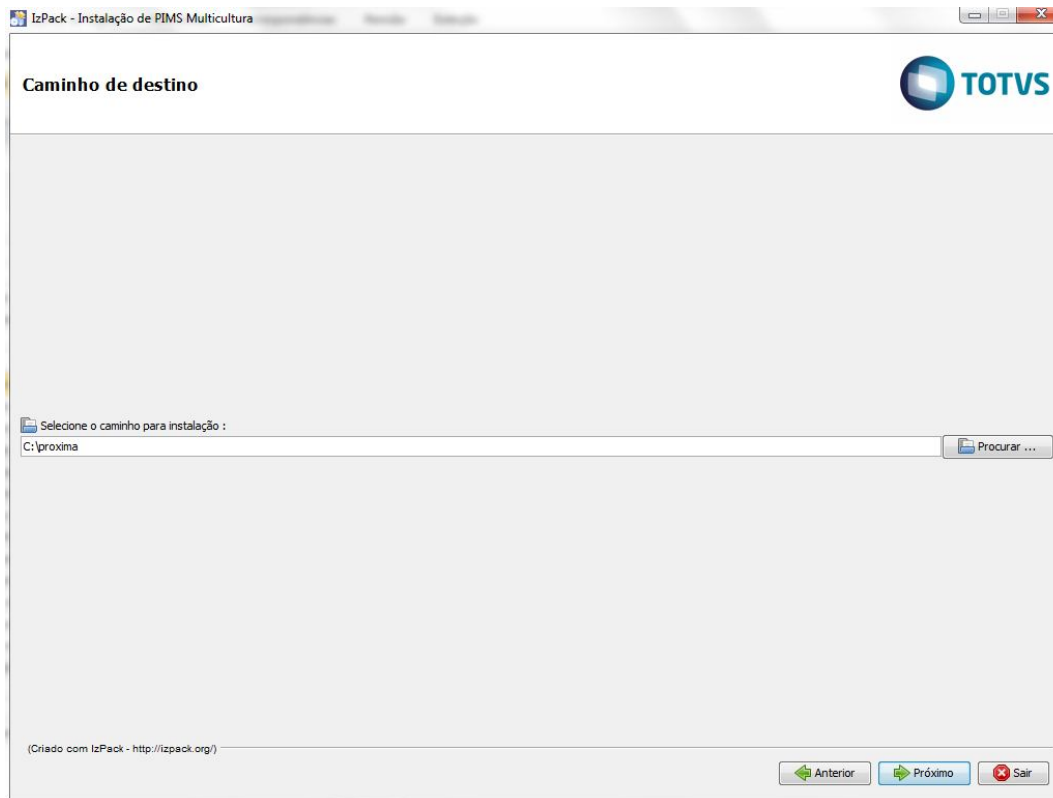


Tela de boas vindas

Data: Março/2015 -<REF-USR: Inst/Atualizador PIMSMulticultura 2015.>

4. Tela de seleção da pasta de instalação do PIMS Multicultura

A próxima etapa é a seleção da pasta de instalação do PIMS Multicultura. A pasta selecionada nesta etapa será o destino para a cópia dos arquivos necessários para a execução do PIMS Multicultura. No caso de atualização, a pasta selecionada será utilizada como base para acesso aos arquivos existentes, como os arquivos de configuração dos serviços do PIMS Multicultura e o servidor de aplicação JBoss.



Tela de seleção da pasta de instalação do PIMS Multicultura

Data: Março/2015 -<REF-USR: Inst/Atualizador PIMS Multicultura 2015.>

5. Tela de seleção das pastas de configuração e do servidor de aplicação

Atenção:

- Esta etapa é necessária apenas para atualização do PIMS Multicultura, no caso de instalação, os valores padrão são utilizados.
- TODOS os diretórios devem ser selecionados.
- TODOS os diretórios devem existir dentro na pasta de instalação selecionada no item 4.

Durante esta etapa, é necessário informar quais são os diretórios utilizados para a configuração do PIMS Multicultura. Os valores de cada campo são previamente carregados de acordo com o diretório de instalação selecionado, porém, é necessário rever se os valores estão corretos, e se caso não estiverem, selecionar os diretórios corretos.



Seleção dos diretórios de configuração e do servidor de aplicação JBoss

Diretório de arquivos de configuração: C:\proxima\config\pimsmc Procurar...

Diretório de arquivos de configuração do cliente: C:\proxima\config\pimsmc_client Procurar...

Diretório de instalação do JBoss: C:\proxima\jboss Procurar...

Diretório do servidor no JBoss: C:\proxima\jboss\server\default Procurar...

Diretório de deploy da aplicação no JBoss: C:\proxima\jboss\server\default\deploy Procurar...

Diretório de arquivos estáticos no JBoss: C:\proxima\jboss\server\default\deploy\jbossweb-tomcat50.sar\ Procurar...

(Criado com IzPack - <http://izpack.org/>)

Anterior Próximo Sair

Tela de seleção das pastas de configuração e servidor de aplicação

Campos:

- **Diretório de arquivos de configuração:** diretório em que os arquivos de definição e configuração dos serviços oferecidos pelo PIMS Multicultura serão ou estão armazenados.
- **Diretório de arquivos de configuração do cliente:** diretório em que os arquivos de configuração específicos do clientes serão ou estão armazenados.

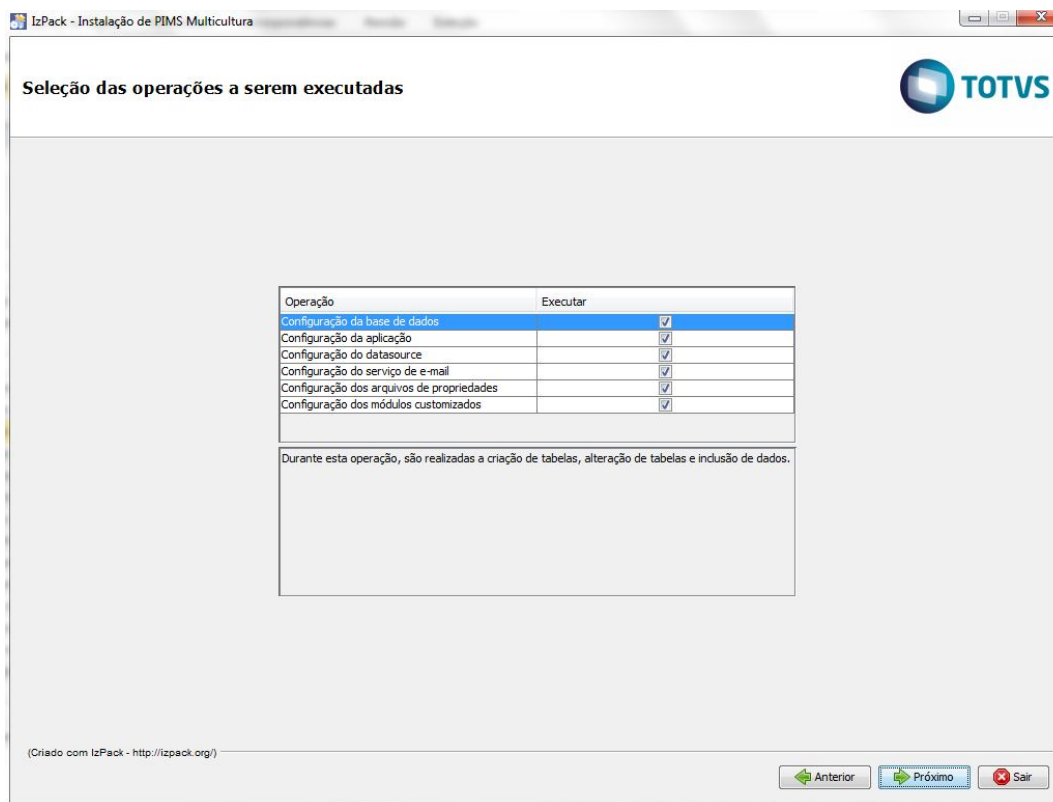
Data: Março/2015 -<REF-USR: Inst/Atualizador PIMSMulticultura 2015.>

- **Diretório de instalação do JBoss:** diretório no qual o JBoss será ou está instalado.
- **Diretório do servidor no JBoss:** diretório do servidor que está sendo ou será utilizado para a instalação do PIMS Multicultura.
- **Diretório de deploy da aplicação no JBoss:** diretório no qual o arquivo PIMSMulticultura.ear está ou será instalado.
- **Diretório de arquivos estáticos no JBoss:** diretório no qual os arquivos estáticos, utilizados pelo PIMS Multicultura, estão ou serão instalados.

Data: Março/2015 -<REF-USR: Inst/Atualizador PIMS Multicultura 2015.>

6. Tela de seleção das operações a serem realizadas

Esta etapa permite a seleção das operações que serão realizadas durante o processo de instalação ou atualização.



Tela de seleção das operações a serem realizadas

Esta tela exibe uma tabela com todas as operações disponíveis para instalação e atualização. A tabela é composta pelas seguintes colunas:

- **Operação:** Descrição abreviada das operações. Ao selecionar uma linha desta coluna, uma descrição mais detalhada sobre a operação será exibida abaixo da tabela.
- **Executar:** Indica se a operação será executada ou não durante a instalação ou atualização. Para que uma operação seja ou não executada, basta clicar na linha desejada dessa coluna, marcando ou desmarcando a caixa de seleção.

Operações:

Configuração da base de dados: Durante esta operação, é realizada a criação de tabelas, alteração de tabelas e inclusão de dados.

A configuração da base de dados se dá através da execução de scripts SQL, os quais estão no pacote de instalação, na pasta "schemas". Portanto um pré-requisito para esta operação é a prévia criação de uma base de dados. Esta operação é possível de ser executada com dois tipos de bases de dados, são eles:

Data: Março/2015 -<REF-USR: Inst/Atualizador PIMS Multicultura 2015.>

- **Oracle Database:** é necessário que a ferramenta de acesso à base de dados, chamada “**sqlplus**” esteja instalada e disponível para o usuário que estiver realizando a instalação. O suporte para esta configuração se dá para máquinas com o sistema operacional Microsoft Windows ou alguma distribuição Linux instalado.
- **Microsoft SQL Server:** é necessário que a ferramenta de acesso à base de dados, chamada “**sqlcmd**” esteja instalada e disponível para o usuário que estiver realizando a instalação. O suporte para esta configuração é apenas para máquinas com o sistema operacional Microsoft Windows instalado e o pacote de instalação deve ser descompactado em um local no qual as ferramentas do Microsoft SQL Server tenham acesso. No caso do SQL Server, é necessário a criação de uma segunda base de dados com o nome de “**sysdb**”.

Existem dois comportamentos desta operação:

- **Instalação:** todos os scripts SQL do pacote de instalação serão executados.
- **Atualização:** apenas os scripts SQL posteriores à versão instalada serão executados.

Observação: Esta operação é opcional tanto para a instalação quanto para a atualização, porém a execução manual dos scripts do pacote de instalação é indispensável para que o PIMS Multicultura funcione corretamente. No caso da execução manual dos scripts SQL, deve-se levar em consideração a seguinte ordem dos scripts:

- A data no nome do arquivo de script.
- O sufixo “i18n” no nome do arquivo de script.
- O sufixo “L?” no nome do arquivo de script.

Exemplo de uma lista de scripts na ordem para execução:

```
db_script_201211_i18n.sql
db_script_201211.sql
db_script_201211_i18n_L1.sql
db_script_201211_L1.sql
db_script_201211_i18n_L2.sql
db_script_201211_L2.sql
db_script_201304.sql
db_script_201304_L1.sql
db_script_201305_i18n.sql
db_script_201305.sql
db_script_201308.sql
```

Configuração da aplicação: Durante esta operação, a aplicação do PIMS Multicultura é atualizada para a versão do pacote de instalação.

Esta operação possui comportamentos diferentes para os casos de instalação e atualização:

- **Instalação:** em uma instalação nova, as etapas realizadas por essa operação serão:
 - Instalação da JVM (Java Virtual Machine).

Data: Março/2015 -<REF-USR: Inst/Atualizador PIMSMulticultura 2015.>

- Instalação e configuração do servidor de aplicação JBoss.
 - Instalação dos diretórios de configuração dos serviços do PIMS Multicultura.
 - Instalação dos diretórios de configuração específicas do cliente.
 - Instalação dos arquivos estáticos utilizados pelo PIMS Multicultura.
 - Instalação do arquivo PIMSMulticultura.ear no servidor de aplicação JBoss.
- **Atualização:** em uma atualização, as etapas realizadas por essa operação serão:
 - Atualização dos diretórios de configuração dos serviços do PIMS Multicultura.
 - Atualização dos arquivos estáticos utilizados pelo PIMS Multicultura.
 - Atualização do arquivo PIMSMulticultura.ear no servidor de aplicação JBoss.

Configuração do datasource: Durante esta operação, os datasources, utilizados para recuperar conexões com a base de dados, são configurados de acordo com os valores informados durante a instalação/atualização.

Esta operação irá realizar a instalação ou atualização dos datasources utilizados pelo PIMS Multicultura para acesso à base de dados. As etapas de configuração são as mesmas para a instalação e atualização.

Atenção: Essa operação só pode ser executada sozinha, se o PIMS Multicultura já estiver instalado.

Configuração do serviço de e-mail: Durante esta operação, o serviço de e-mail é configurado de acordo com os valores informados durante a instalação/atualização.

Esta operação irá realizar a instalação ou atualização do serviço de e-mail utilizado pelo PIMS Multicultura para envio de e-mail com informações de suas funcionalidades. As etapas de configuração são as mesmas para a instalação e atualização.

Atenção: Essa operação só pode ser executada sozinha, se o PIMS Multicultura já estiver instalado.

Configuração dos arquivos de propriedades: Durante esta operação, os arquivos de propriedades serão configurados de acordo com os valores informados durante a instalação/atualização.

Esta operação irá realizar a instalação ou atualização dos arquivos de propriedades utilizados pelo PIMS Multicultura para a configuração de suas funcionalidades. As etapas de configuração são as mesmas para a instalação e atualização.

Atenção: Essa operação só pode ser executada sozinha, se o PIMS Multicultura já estiver instalado.

Data: Março/2015 -<REF-USR: Inst/Atualizador PIMS Multicultura 2015.>

Configuração dos módulos customizados: Durante esta operação, os módulos serão customizados de acordo com os valores informados durante a instalação/atualização.

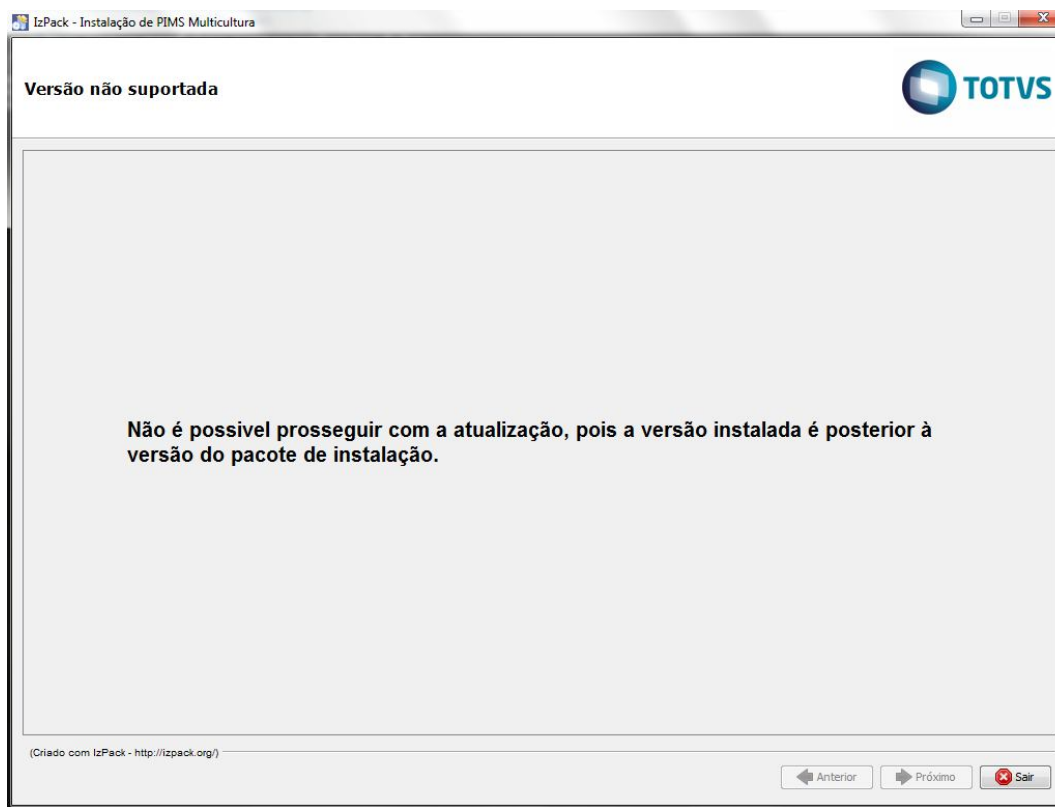
Esta operação irá realizar a instalação ou atualização dos módulos de serviço utilizados pelo PIMS Multicultura para a configuração de suas funcionalidades. As etapas de configuração são as mesmas para a instalação e atualização.

Atenção: Esta operação só pode ser executada sozinha, se o PIMS Multicultura já estiver instalado.

Data: Março/2015 -<REF-USR: Inst/Atualizador PIMS Multicultura 2015.>

7. Tela de versão não suportada

Esta tela só irá aparecer se for uma atualização e a versão que está instalada for superior à versão do pacote de instalação, informa que não é possível prosseguir com a atualização.



Tela de versão não suportada

Data: Março/2015 -<REF-USR: Inst/Atualizador PIMS Multicultural 2015.>

8. Tela de confirmação do backup da base de dados

Esta etapa só aparecerá quando for uma atualização e a operação “Configuração da base de dados” estiver selecionada para execução, é responsável por alertar sobre a necessidade da realização de um backup da base de dados.



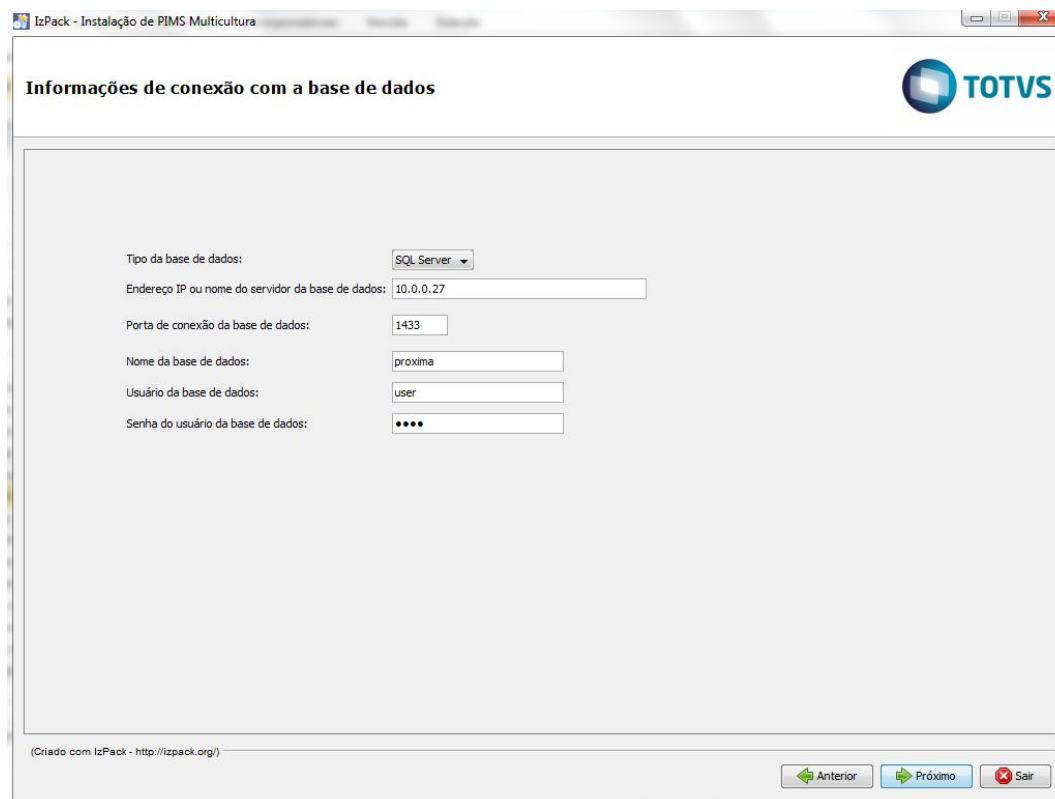
Tela de configuração de backup da base de dados

Atenção: É de extrema importância e responsabilidade do usuário, a realização de um backup da base de dados antes de prosseguir com a atualização.

Data: Março/2015 -<REF-USR: Inst/Atualizador PIMS Multicultural 2015.>

9. Tela de configuração das informações de conexão com a base de dados

Esta etapa é responsável por recuperar as informações de conexão com a base de dados, a fim de realizar a execução de scripts SQL para a configuração da mesma.



The screenshot shows a window titled 'IzPack - Instalação de PIMS Multicultural'. The main content area is titled 'Informações de conexão com a base de dados' and features the TOTVS logo in the top right corner. The form contains the following fields:

- Tipo da base de dados:
- Endereço IP ou nome do servidor da base de dados:
- Porta de conexão da base de dados:
- Nome da base de dados:
- Usuário da base de dados:
- Senha do usuário da base de dados:

At the bottom of the window, there are three buttons: 'Anterior', 'Próximo', and 'Sair'. A small footer text reads '(Criado com IzPack - http://izpack.org/)'.

Tela de configuração das informações de conexão com a base de dados

Campos:

- **Tipo da base de dados:** tipo da base de dados que será configurada, Oracle Database ou Microsoft SQL Server.
- **Endereço IP da base de dados:** endereço IP do servidor em que a base de dados está instalada.
- **Porta de conexão da base de dados:** porta de conexão com o servidor em que a base de dados está instalada.
- **Nome da base de dados:** nome da base de dados que será configurada.
- **Usuário da base de dados:** usuário para acesso à base de dados.
- **Senha do usuário da base de dados:** senha do usuário para acesso à base de dados.

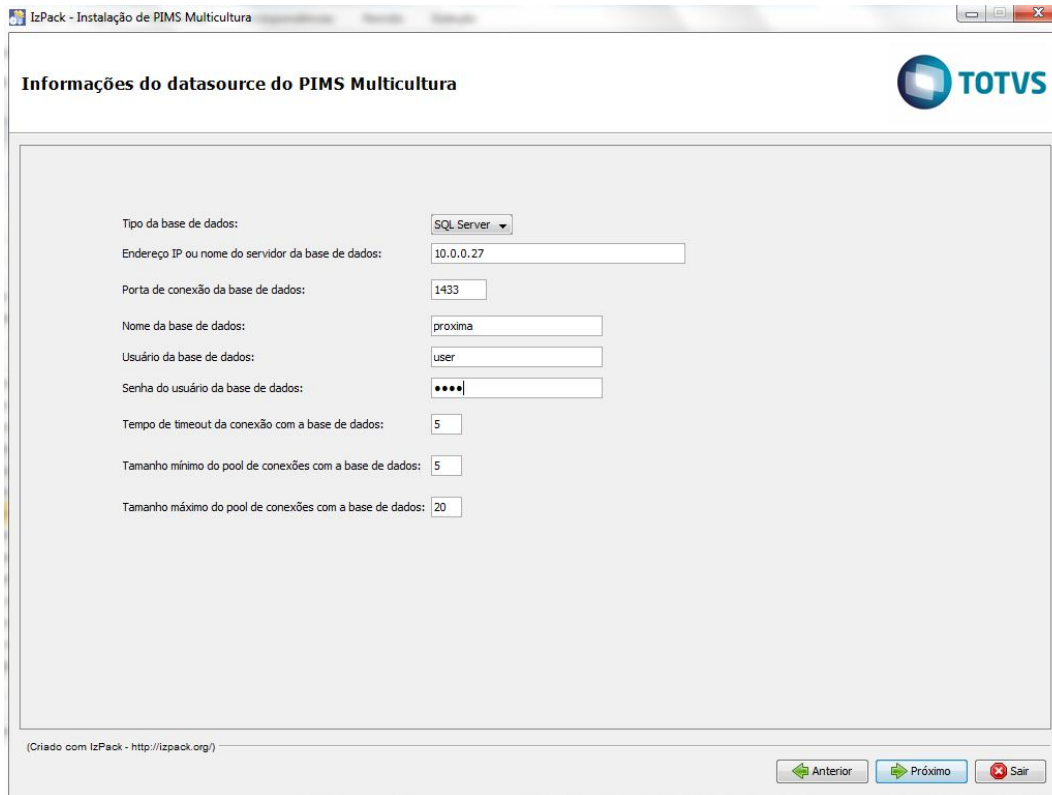
Data: Março/2015 -<REF-USR: Inst/Atualizador PIMS Multicultura 2015.>

Atenção: Esta tela só será exibida se a operação "Configuração da base de dados" estiver selecionada para execução.

Data: Março/2015 -<REF-USR: Inst/Atualizador PIMS Multicultura 2015.>

10. Telas para configuração dos datasources utilizados pelo PIMS Multicultura

Esta etapa é responsável por recuperar as informações de conexão com a base de dados configurada, a fim da comunicação das funcionalidades do PIMS Multicultura com o repositório de dados.



Informações do datasource do PIMS Multicultura

Tipo da base de dados:

Endereço IP ou nome do servidor da base de dados:

Porta de conexão da base de dados:

Nome da base de dados:

Usuário da base de dados:

Senha do usuário da base de dados:

Tempo de timeout da conexão com a base de dados:

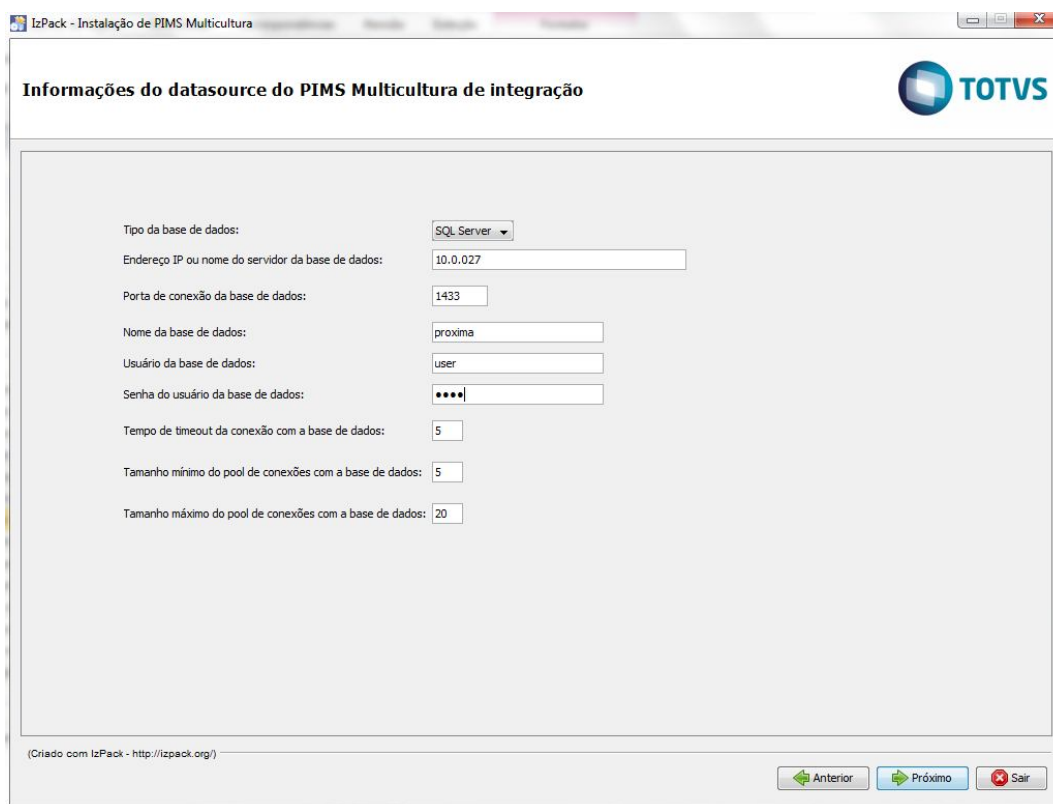
Tamanho mínimo do pool de conexões com a base de dados:

Tamanho máximo do pool de conexões com a base de dados:

(Criado com IzPack - <http://izpack.org/>)

Tela de configuração dos dados para o datasource do PIMS Multicultura

Data: Março/2015 -<REF-USR: Inst/Atualizador PIMS Multicultura 2015.>



Tela de configuração dos dados para o datasource de integração do PIMS Multicultura

Campos:

- **Tipo da base de dados:** tipo da base de dados que será configurada, Oracle Database ou Microsoft SQL Server.
- **Endereço IP da base de dados:** endereço IP do servidor em que a base de dados está instalada.
- **Porta de conexão da base de dados:** porta de conexão com o servidor em que a base de dados está instalada.
- **Nome da base de dados:** nome da base de dados que será configurada.
- **Usuário da base de dados:** usuário para acesso à base de dados.
- **Senha do usuário da base de dados:** senha do usuário para acesso à base de dados.
- **Tempo de timeout da conexão com a base de dados:** tempo esperado por uma resposta da base de dados para expirar a conexão aberta com a mesma.
- **Tamanho mínimo do pool de conexões com a base de dados:** tamanho mínimo do pool de conexões abertas com a base de dados.

Data: Março/2015 -<REF-USR: Inst/Atualizador PIMS Multicultura 2015.>

- **Tamanho máximo do pool de conexões com a base de dados:** tamanho máximo do pool de conexões abertas com a base de dados.

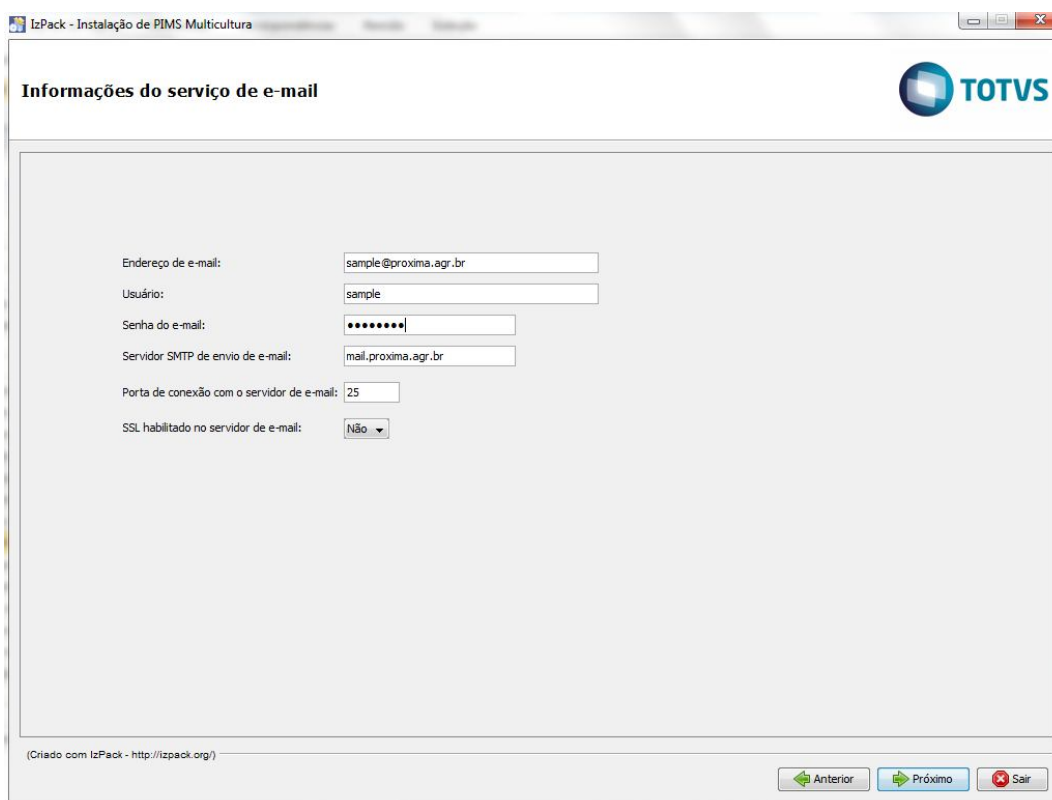
Caso a operação "Configuração da base de dados" tenha sido selecionada, os dados serão previamente carregados com as informações recuperadas pela "Tela de configuração das informações de conexão com a base de dados".

Atenção: Estas telas só serão exibidas se a operação "Configuração do datasource" estiver selecionada para execução.

Data: Março/2015 -<REF-USR: Inst/Atualizador PIMS Multicultura 2015.>

11. Tela de configuração das informações do serviço de e-mail

Esta etapa é responsável por recuperar as informações do serviço de e-mail utilizado pelo PIMS Multicultura.



Informações do serviço de e-mail

Endereço de e-mail:

Usuário:

Senha do e-mail:

Servidor SMTP de envio de e-mail:

Porta de conexão com o servidor de e-mail:

SSL habilitado no servidor de e-mail:

(Criado com IzPack - <http://izpack.org/>)

Tela de configuração das informações do serviço de e-mail

Campos:

- **Endereço de e-mail:** endereço de e-mail utilizado como remetente dos e-mails enviados pelo PIMS Multicultura.
- **Usuário:** usuário utilizado para autenticação do endereço de e-mail.
- **Senha do e-mail:** senha utilizada para autenticação do endereço de e-mail.
- **Servidor SMTP de envio de e-mail:** endereço IP ou nome de identificação do servidor de envio de e-mail via SMTP.
- **Porta de conexão com o servidor de e-mail:** porta de conexão com o servidor de envio de e-mail.
- **SSL habilitado no servidor de e-mail:** informa se o servidor de envio de e-mail utiliza SSL para autenticação dos usuários.

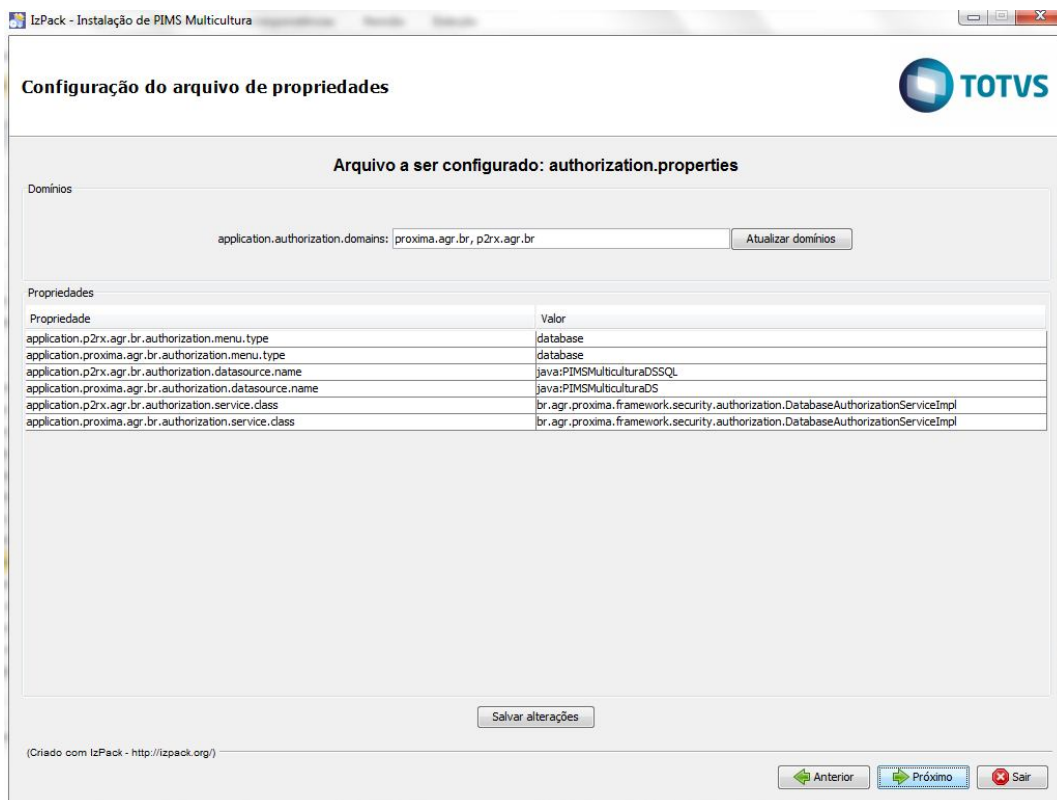
Atenção: Estas telas só serão exibidas se a operação "Configuração do serviço de e-mail" estiver selecionada para execução.

Data: Março/2015 -<REF-USR: Inst/Atualizador PIMS Multicultural 2015.>

12. Telas de configuração dos arquivos de propriedades

Esta etapa é responsável por recuperar as informações de configuração dos arquivos de propriedades. Será exibida a mesma tela para diferentes arquivos de propriedades. Os arquivos a serem configurados são os seguintes:

- **authorization.properties**
- **login.properties**
- **login-audit.properties**
- **license.properties**
- **p2rxlog.properties**



Tela de configuração de arquivo de propriedade

Campos:

- **Arquivo a ser configurado:** exibe o nome do arquivo que está sendo configurado no momento.
- **Domínios (editável):** exibe o nome da propriedade que armazena os domínios e os valores da mesma.
- **Propriedades:** tabela que exibe as propriedades do arquivo em duas colunas:
 - **Propriedade (não editável):** nome da propriedade.
 - **Valor (editável):** valor da propriedade.

Data: Março/2015 -<REF-USR: Inst/Atualizador PIMS Multicultura 2015.>

Funcionalidades da tela:

- **Botão “Atualizar domínios”:** responsável por atualizar as propriedades do arquivo de acordo com o valor informado no campo de domínio. Quando mais de um domínio é informado, os mesmos devem estar separados por vírgula (,), por exemplo, *dominio1.com.br,dominio2.com.br*.
- **Botão “Salvar alterações”:** responsável por salvar as alterações realizadas nos campos de domínios e na tabela de propriedades para serem armazenadas durante a execução da instalação ou atualização.

Passos para a configuração de um arquivo:

- Alterar o campo de domínios com o(s) domínio(s) desejados e clicar em “Atualizar domínios”.
- A tabela de propriedades será atualizada de acordo com os domínios.
- Clicar duas vezes na coluna “Valor” da linha desejada da tabela, alterar o valor e apertar a tecla “Enter” do teclado. Repetir esse processo para todas as propriedades que devem ser alteradas.
- Clicar em “Salvar alterações”.

Observação: No caso de atualização, as propriedades e os valores apresentados serão os dados existentes no arquivo de propriedades já instalado.

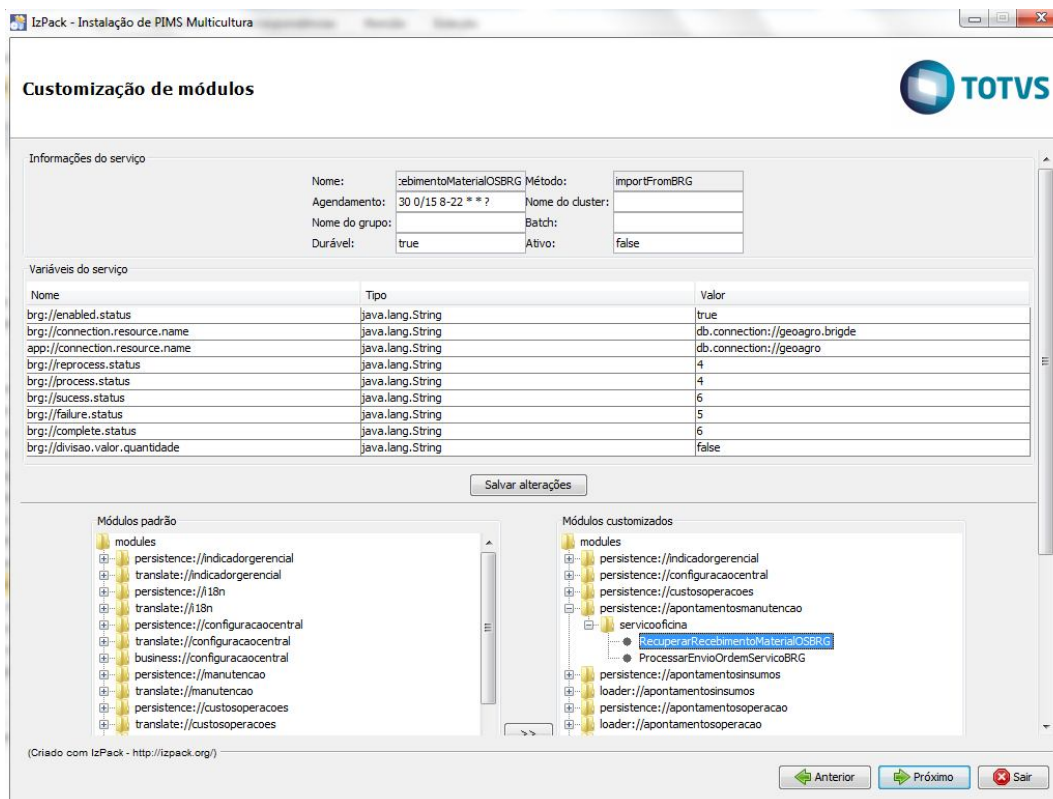
Atenção: Estas telas só serão exibidas se a operação “Configuração dos arquivos de propriedades” estiver selecionada para execução.

Data: Março/2015 -<REF-USR: Inst/Atualizador PIMS Multicultura 2015.>

13. Tela de configuração dos módulos customizados

Esta etapa é responsável por recuperar as informações de possíveis customizações dos serviços existentes no PIMS Multicultura.

Observação: As duas imagens que se seguem, fazem parte da mesma tela, cada imagem retrata uma posição de acordo com a barra de rolagem, a qual possibilita uma visão completa da tela.



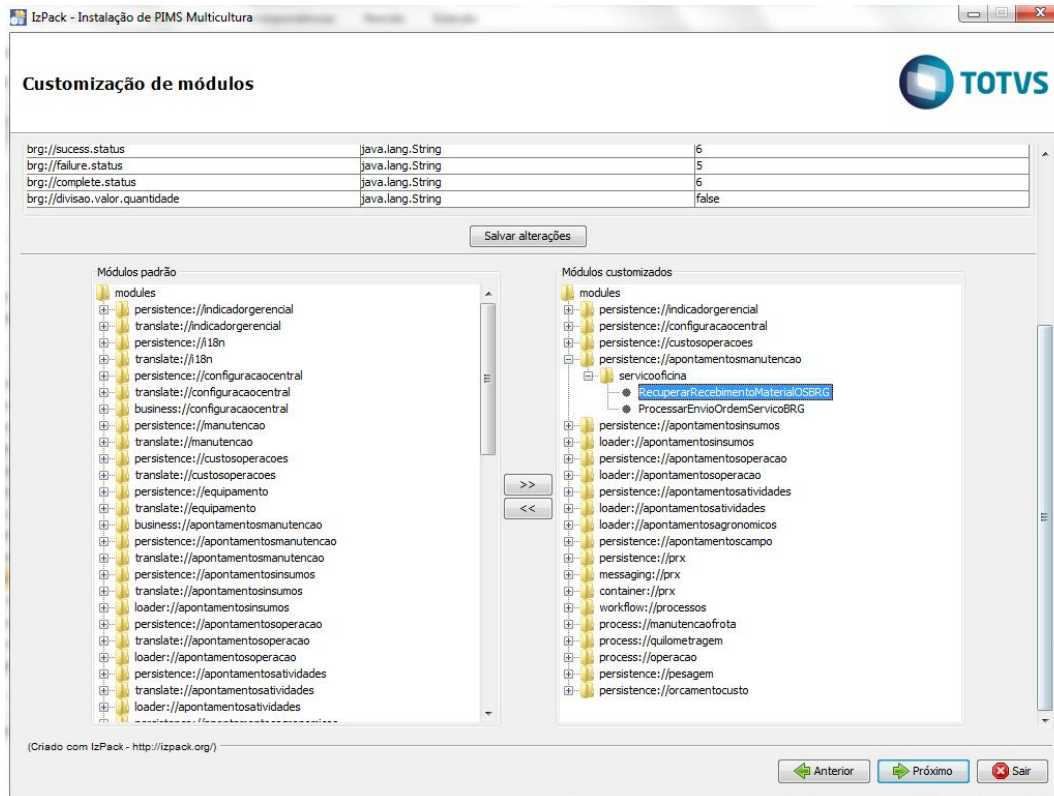
Tela de configuração dos módulos customizados (Parte 1)

Campos:

- **Informações do serviço:** informações específicas do serviço selecionado.
 - **Nome (não editável):** nome do serviço utilizado pelo PIMS Multicultura.
 - **Agendamento (editável):** expressão CRON de agendamento da execução do serviço.
 - **Nome do grupo (editável):** nome do grupo de serviços que o serviço faz parte.
 - **Durável (editável):**
 - **Método (não editável):** nome do método a ser chamado na invocação do serviço.
 - **Nome do cluster (editável):** nome do cluster de serviços que o serviço faz parte.
 - **Batch (editável):** nome do batch de serviços que o serviço faz parte.

Data: Março/2015 -<REF-USR: Inst/Atualizador PIMS Multicultural 2015.>

- **Ativo (editável):** indica se o serviço está ativo ou inativo.
- **Variáveis do serviço:** variáveis utilizadas pelo serviço selecionado.
 - **Nome (não editável):** nome da variável.
 - **Tipo (não editável):** tipo do valor da variável.
 - **Valor (editável):** valor da variável.



Tela de configuração dos módulos customizados (Parte 2)

Campos:

- **Módulos padrão:** lista todos os serviços padrão existentes no PIMS Multicultural. A listagem é feita por módulo, provedor de serviço e, então, o serviço.
- **Módulos customizados:** lista os serviços que serão customizados e as configurações específicas do cliente serão carregadas quando o PIMS Multicultural utilizar o serviço. A listagem é feita por módulo, provedor de serviço e, então, o serviço.

Funcionalidade da tela:

- **Botão ">>":** copia um serviço da lista de módulos padrão para a lista de módulos customizados.
- **Botão "<<":** remove um serviço da lista de módulos customizados.

Data: Março/2015 -<REF-USR: Inst/Atualizador PIMS Multicultural 2015.>

- **Botão “Salvar Alterações”:** armazena as alterações realizadas em um serviço para realizar a configuração durante a operação de instalação ou atualização.

Passos para a customização de um serviço:

- Expandir os serviços desejados dos módulos padrão através do botão “+” ao lado do nome do módulo ou provedor de serviço, ou clicando duas vezes no módulo e provedor de serviço.
- Selecionar o serviço a ser customizado e clicar no botão “>>”.
- O serviço será movido para a lista de módulos customizados.
- Expandir o serviço movido na lista de módulos customizados através do botão “+” ao lado do nome do módulo ou provedor de serviço, ou clicando duas vezes no módulo e provedor de serviço.
- Selecionar o serviço a ser customizado.
- Os campos de “Informações do serviço” e “Variáveis do serviço” serão carregados.
- Alterar os campos desejados em “Informações do serviço”.
- Alterar as variáveis desejadas em “Variáveis do serviço”, clicando duas vezes na coluna “Valor” da linha a ser alterada e apertando a tecla “Enter” do teclado após alterar o valor.
- Clicar em “Salvar alterações”.

Passos para a remoção da customização de um serviço:

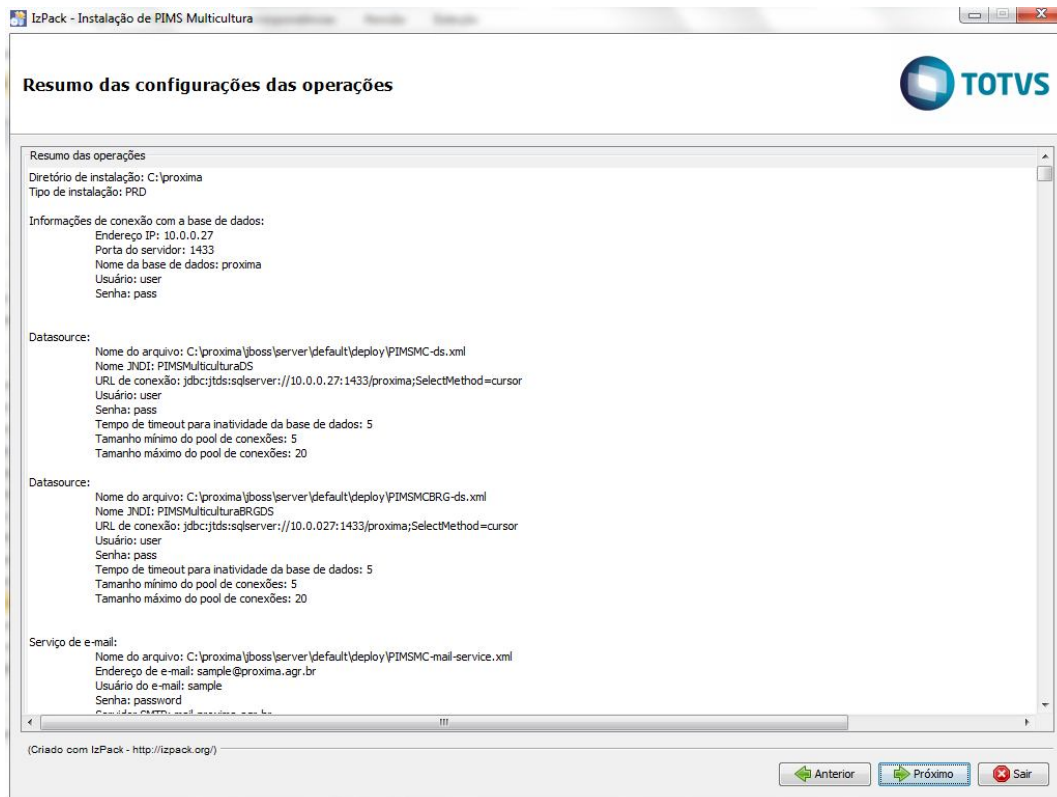
- Expandir os serviços desejados dos módulos customizados através do botão “+” ao lado do nome do módulo ou provedor de serviço, ou clicando duas vezes no módulo e provedor de serviço.
- Selecionar o serviço a ser customizado e clicar no botão “<<”.
- Clicar em “Salvar alterações”.

Atenção: Estas telas só serão exibidas se a operação “Configuração dos módulos customizados” estiver selecionada para execução.

Data: Março/2015 -<REF-USR: Inst/Atualizador PIMS Multicultura 2015.>

14. Tela de exibição do resumo das operações

Esta tela é responsável por exibir um resumo com as informações recuperadas durante as etapas da instalação ou atualização.

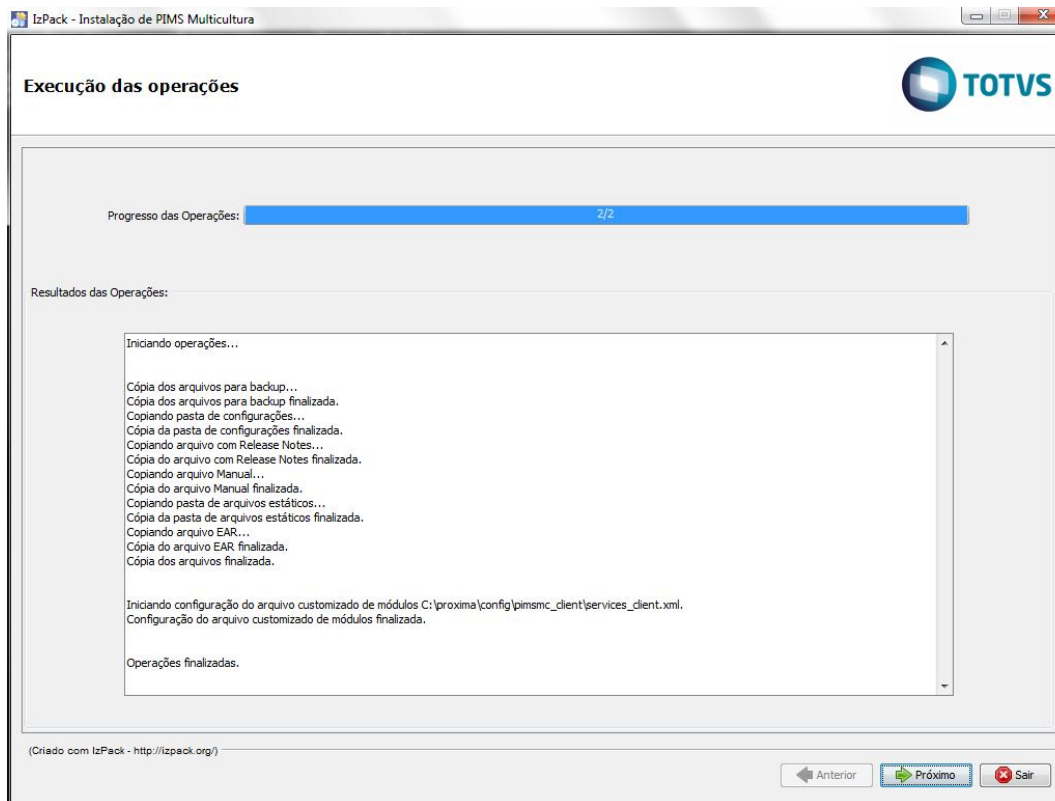


Tela de exibição do resumo das operações

Data: Março/2015 -<REF-USR: Inst/Atualizador PIMS Multicultura 2015.>

15. Tela de exibição do progresso da execução das operações

Esta tela é responsável por exibir o resultado das operações enquanto estão sendo executadas.

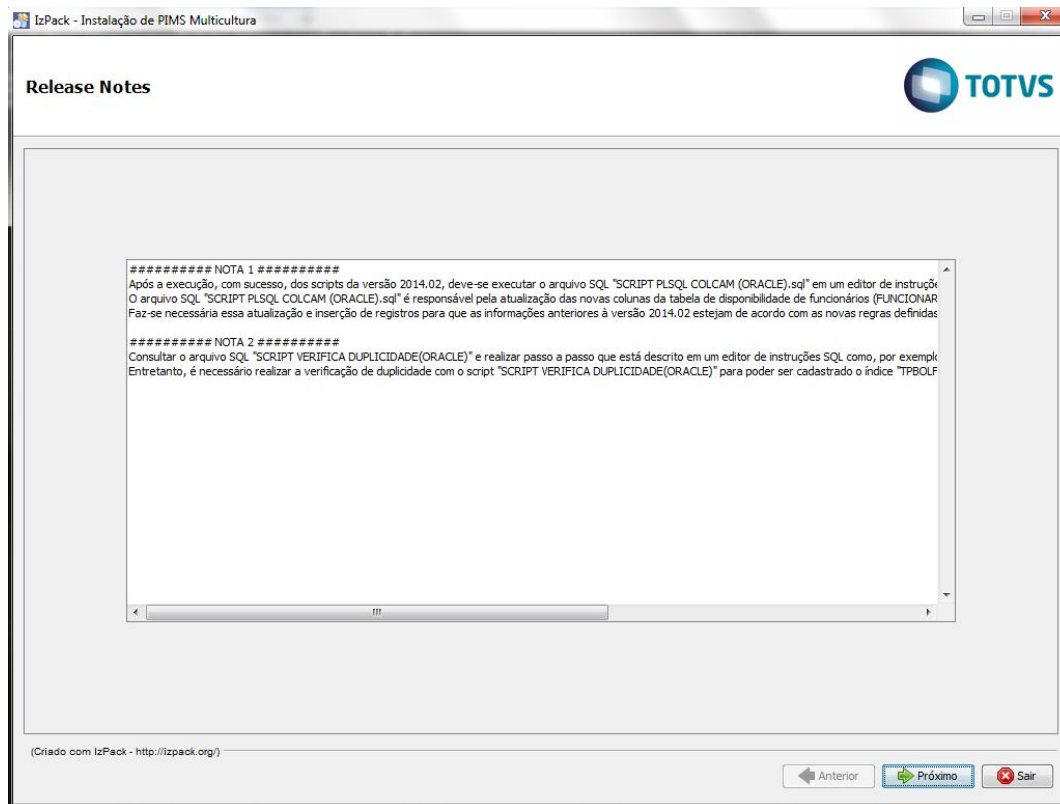


Tela de exibição do progresso da execução das operações

Data: Março/2015 -<REF-USR: Inst/Atualizador PIMS Multicultura 2015.>

16. Tela de exibição do release notes

Esta tela só aparecerá quando for uma atualização, é responsável pela exibição do Release Notes.

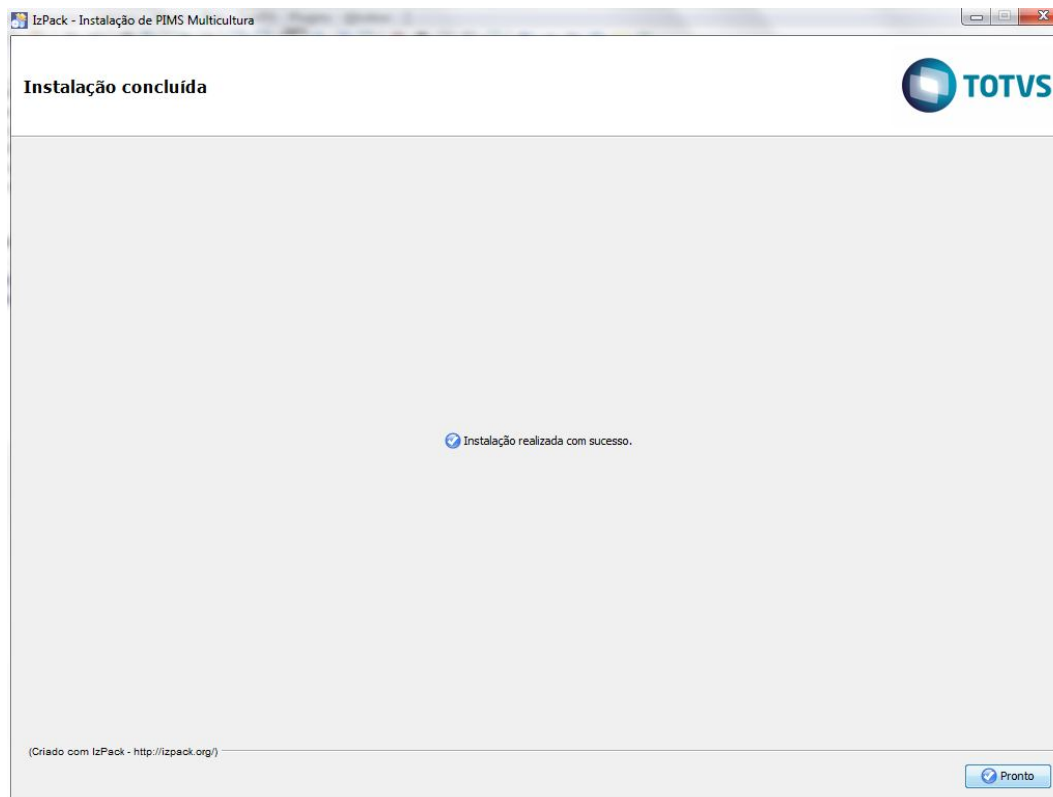


Tela de exibição do Release Notes

Data: Março/2015 -<REF-USR: Inst/Atualizador PIMS Multicultura 2015.>

17. Tela de exibição de instalação completa

Esta tela é responsável por exibir uma mensagem de finalização da instalação ou atualização.

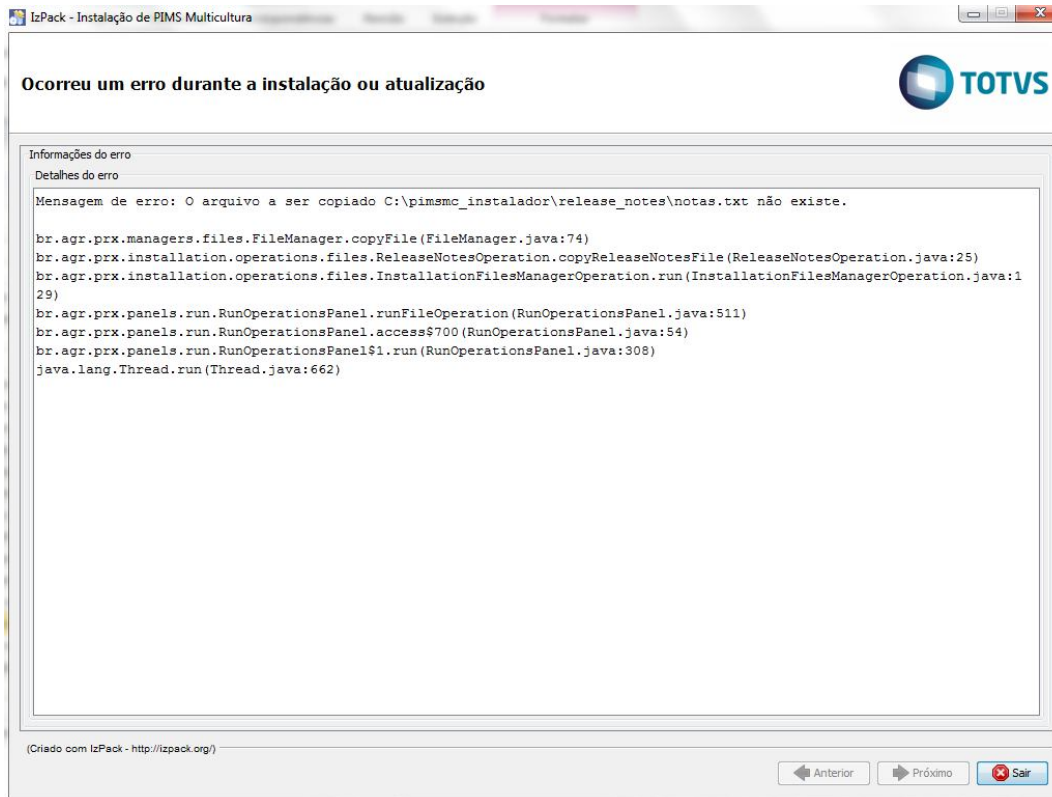


Tela de exibição de instalação completa

Data: Março/2015 -<REF-USR: Inst/Atualizador PIMS Multicultura 2015.>

18. Tela de exibição de erro

Esta tela é responsável por alertar sobre um erro que ocorreu durante a instalação ou atualização, e não é possível continuar o processo. Esta tela pode ser exibida em qualquer etapa da instalação ou atualização.



Tela de exibição de erro

Atenção: Esta tela pode não conter a causa principal do erro, portanto, caso algum erro ocorra, é indispensável a verificação dos logs da instalação na pasta "logs" no diretório selecionado para instalação ou atualização.

4. Requisitos após a instalação

Algumas ações podem ser necessárias dependendo do tipo de operação realizada. São elas:

- Em distribuições Linux, após a instalação ou atualização, deve-se alterar a permissão dos arquivos através do seguinte comando, no qual **CAMINHO_DE_INSTALCAO** é o caminho do diretório de instalação selecionado no instalador/atualizador:
 - `chmod -R 755 CAMINHO_DE_INSTALCAO/*`
- Iniciar JBoss através do executável "run.bat" (Microsoft Windows) ou "run.sh" (distribuições Linux), o qual se encontra em JBOSS_HOME/bin, onde **JBOSS_HOME** é o diretório de instalação do JBoss.

4.1 Instalação do JBoss como serviço do Windows

Para usar o JBoss como um serviço do Windows é necessário realizar alguns passos, para sua instalação, desinstalação ou customização:

1. Instalação

Para que a instalação do serviço seja feita é necessário executar o seguinte comando dentro da pasta do JBoss:

- `PASTA_INSTALAÇÃO\jboss\bin\service.bat install`

2. Desinstalação

Para que a desinstalação do serviço seja feita é necessário executar o seguinte comando dentro da pasta do JBoss:

- `PASTA_INSTALAÇÃO\jboss\bin\service.bat uninstall`

3. Inicialização customizada do serviço

Para configurar parâmetros adicionais na inicialização do serviço é necessário editar o arquivo "service.bat" a customização segue em negrito abaixo:

- Linha 75: `call run.bat -c -all -b 127.0.0.1 < r.lock >> run.log 2>%1`