

Guia de Instalação

Suricato 2.10

Enterprise Edition



Guia de Instalação Componente do SURICATO

© Copyright

Este documento é propriedade intelectual da Telemática Sistemas Inteligentes. Pode ser copiado parcial ou integralmente, desde que este Copyright esteja incluído em cada cópia.

® Marcas Registradas

SURICATO, e CODIN, são marcas registradas da Telemática sistemas Inteligentes. Especificações técnicas e suas disponibilidades estão sujeitas a alterações sem aviso prévio.

Sumário

Instalando SURICATO no ambiente ORACLE	5
Instalação software Java JRE	7
Como identificar versão do software JAVA instalado no Servidor de Aplicação SURICATO	7
Criar variável de ambiente JAVA_HOME	8
Incluir diretório Java JRE no PATH do Windows.....	9
Instalação SURICATO 2.5	10
Diretório para copia de arquivos do Servidor de Aplicação	11
Configurando VARIÁVEL de AMBIENTE do ORACLE	12
VARIÁVEL de AMBIENTE NLS_LANG	12
Menu Banco de Dados Oracle no modo de execução “ORACLE- Criar”	14
Menu Banco de Dados Oracle no modo de execução “ORACLE- Script”	15
Menu Aplicação – Copia de Arquivos.....	16
Menu – Servidor Web.....	17
Menu – Ambiente de Produção	18
Acessar o atalho do SURICATO	19
Procedimento para Validar o SURICATO	19
Acessando o executável SURICATO.exe	20
Instalando Certificado Digital	20
Configuração Manual SURICATO(correção de possíveis falhas de instalação)	22
Códigos de Erros Validação SURICATO.....	23
Como alterar o timeout de Login no Suricato	23
Teste de Conexão Ambiente de Produção (SCRIPT/PROD).....	24
Possíveis erros de acontecer no teste de conexão ambiente de produção.....	27
VARIÁVEL de AMBIENTE TNS_ADMIN	27
Configurações PATH do Windows para o ORACLE.	28
Possíveis erros de acontecer no teste de conexão ambiente de produção.....	29
Como instalar serviço do Apache manualmente.....	32
Como desinstalar serviço do Apache manualmente	32
Erro na inicialização do serviço Telemática SURICATO(Apache).....	33
Arquivo para inicialização do servidor APACHE – HTTPD.CONF e HTTPD-SSL.CONF	34
Como alterar IP Servidor de Aplicação SURICATO (Apache) manualmente	37

Como alterar manualmente porta de comunicação do SURICATO (Apache)	39
Como instalar o serviço do Conex e ConexRep manualmente.....	40
Como desinstalar o serviço do Conex e ConexRep manualmente	41
Criando VARIÁVEL de AMBIENTE SURICATO_GERSERV_HOME manualmente	41
Criando VARIÁVEL de AMBIENTE SURICATO_HOME manualmente	42
Como instalar o serviço Telemática Gerenciador de Serviços manualmente	43
Como desinstalar o serviço Telemática Gerenciador de Serviços manualmente	46
Teste de Conexão Gerenciador de Serviços	47

Lista de Figuras

Figure 1: Variável de Ambiente JAVA_HOME.....	8
Figure 2: Variável de Ambiente PATH Windows	9
Figure 3: Pasta Instalador	10
Figure 4: Instalador SURICATO	10
Figure 5: Instalador SURICATO Menu Iniciar	11
Figure 6: Instalador SURICATO Menu Local de Instalação	11
Figure 7: Variável de Ambiente NLS_LANG	12
Figure 8: NLS Database Parameters	13
Figure 9: Variável de Ambiente NLS_LANG	13
Figure 10: Instalador SURICATO Menu Banco de Dados.....	14
Figure 11: Instalador SURICATO Menu Banco de Dados.....	15
Figure 12: Pasta Script Oracle SURICATO	15
Figure 13: Instalador SURICATO Menu Aplicação	16
Figure 14: Instalador SURICATO Menu Servidor Web.....	17
Figure 15: Instalador SURICATO Menu Ambiente de Produção.....	18
Figure 16: SURICATO Off-line	19
Figure 17: Link Suricato sem Certificado Digital Instalado	20
Figure 18: Link Suricato sem Certificado Digital Instalado	20
Figure 19: Configurando Link Suricato Certificado Digital Instalado.....	21
Figure 20: Instalando Certificado Digital	21
Figure 21: Inserindo IP Suricato em Sites Confiáveis	22
Figure 22: Permissão de Certificado Digital.....	22
Figure 23: Link Suricato com Certificado Digital Instalado	22
Figure 24: Código de Erros Validação SURICATO	23
Figure 25: Timeout de Sessão Suricato	23
Figure 26: Ambiente de Produção.....	24
Figure 27: Ambiente de Produção.....	24
Figure 28: Ambiente de Produção Editar Conexão.....	25
Figure 29: Ambiente de Produção Selecionar Conexão	25
Figure 30: Figura 21: Ambiente de Produção Oracle	25
Figure 31: Ambiente de Produção Configuração TNSNAMES	25
Figure 32: Ambiente de Produção Autenticação.....	26
Figure 33: Ambiente de Produção Teste de Conexão	26
Figure 34: Ambiente de Produção Erro ORA-12514 Conexão.....	26
Figure 35: Variável de Ambiente TNS_ADMIN	27
Figure 36: Variável de Ambiente PATH Oracle Windows.....	28
Figure 37: Ambiente de Produção Erro PHP Conexão.....	29
Figure 38: Variável de Ambiente PATH Windows	29

Figure 39: Configuração arquivo (httpd.conf).....	30
Figure 40: Link (Scriptcase / Info.php).....	30
Figure 41: Configuração arquivo (Php.ini).....	31
Figure 42: Link (Scriptcase / Info.php).....	31
Figure 43: Configuração arquivo (Php.ini).....	31
Figure 44: Prompt MS-DOS (Apache / bin).....	32
Figure 45: Prompt MS-DOS Instalação Manual Apache.....	32
Figure 46: Erro Inicialização Apache.....	33
Figure 47: Prompt MS-DOS (httpd.exe).....	34
Figure 48: Arquivo HTTPD.CONF diretório LoadFile.....	34
Figure 49: Arquivo HTTPD.CONF ServerName.....	35
Figure 50: Arquivo HTTPD-SSL.CONF.....	36
Figure 51: Arquivo SURICATO.html Configuração IP.....	37
Figure 52: Arquivo HTTPD.CONF ServerName.....	37
Figure 53: Arquivo HTTPD-SSL.CONF ServerName.....	38
Figure 54: Arquivo HTTPD-SSL.CONF Porta Apache.....	39
Figure 55: Arquivo SURICATO.HTML Porta Apache.....	39
Figure 56: Prompt MS-DOS Pasta Conex.....	40
Figure 57: Prompt MS-DOS Instalação Conex Manual.....	40
Figure 58: Prompt MS-DOS Instalação ConexRep Manual.....	40
Figure 59: Variável de Ambiente SURICATO_GERSERV_HOME.....	42
Figure 60: Variável de Ambiente SURICATO_HOME.....	43
Figure 61: Prompt MS-DOS (Administrador).....	43
Figure 62: Prompt MS-DOS GERSERV (aux).....	44
Figure 63: Figura 52: Prompt MS-DOS GERSERV (Install Service).....	44
Figure 64: Diretório Telemática Gerenciador de Serviço (ok).....	44
Figure 65: Diretório Telemática Gerenciador de Serviço (Erro).....	45
Figure 66: Variável de Ambiente SURICATO_GERSERV_HOME.....	45
Figure 67: Prompt MS-DOS (Administrador).....	46
Figure 68: Prompt MS-DOS GERSERV (aux).....	46
Figure 69: Configuração GERSERV.....	47
Figure 70: Arquivo (Gerenciador.Properties).....	47
Figure 71: Gerenciador de Serviços Modo Console.....	48

Instalando SURICATO no ambiente ORACLE

Instalação software Java JRE

- É necessário que o software Java JRE esteja instalado no servidor de aplicação, se o JRE já esta instalado não é necessário substituir, o JRE é usado para configurar a conexão do GERSERV com o banco de dados, há partir deste parâmetro é importante identificar qual a versão do programa java está instalado no servidor;

Para a configuração do software SURICATO, o software foi homologado há partir das versões:

jre-1_5_0_06-windows-i586-p.exe

jre-1_5_0_07-windows-i586-p.exe

jre-6u6-windows-i586-p.exe

jre-6u26-windows-i586.exe

Observação: Não foi identificada há incompatibilidade com as novas versões do software JAVA JRE para configuração dos serviços do software SURICATO, podendo ser instalado uma nova versão e prosseguir com a instalação dos serviços do software SURICATO.

Como identificar versão do software JAVA instalado no Servidor de Aplicação SURICATO

Para identificar a versão de java no servidor SURICATO.

Executar o comando no modo *MS-DOS* : *java -version*

Criar variável de ambiente JAVA_HOME

- As variáveis de ambiente são usadas no sistema operacional Microsoft Windows e sua inicialização, seguindo a sequência usada pelo modo de instalação automática.
- Para Acessar estes parâmetros no sistema operacional, pode seguir os caminhos:

Versão em Português:

- Sistema;
- Configurações Avançadas do Sistema;
- Variáveis de Ambiente;
- Variáveis do Sistema;

Opção Novo : Para criar a variável ou Editar : Para editar a variável já existente

Versão em Inglês:

- System;
- Advanced System Settings;
- Environment Variables ;
- System Variables;

Opção New : para criar a variável ou Edit : para editar a variável já existente.

- Criar variável de ambiente do JAVA direcionando para o diretório do JRE;

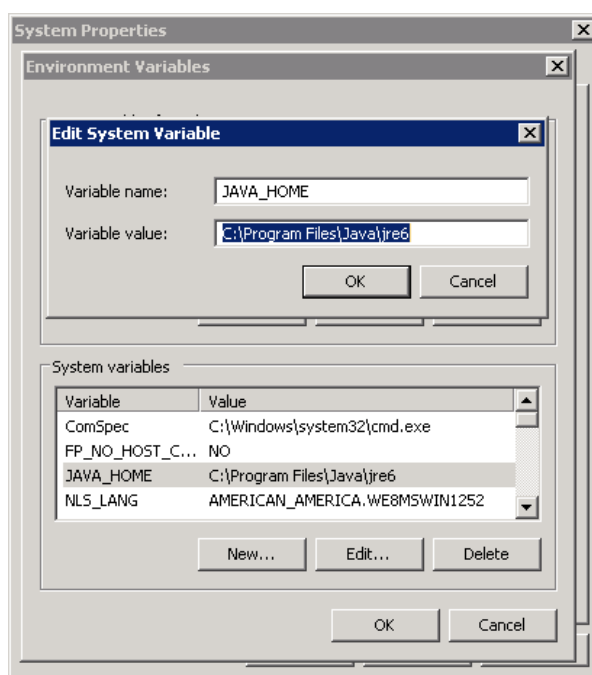


Figure 1: Variável de Ambiente JAVA_HOME

Incluir diretório Java JRE no PATH do Windows

- Incluir no PATH o caminho da aplicação JAVA para inicialização do sistema operacional, direcionando o diretório da pasta “BIN” do JRE, realizando esse procedimento, permite que o Windows acesse os arquivos “.dll” responsáveis para a inicialização da ferramenta JAVA.

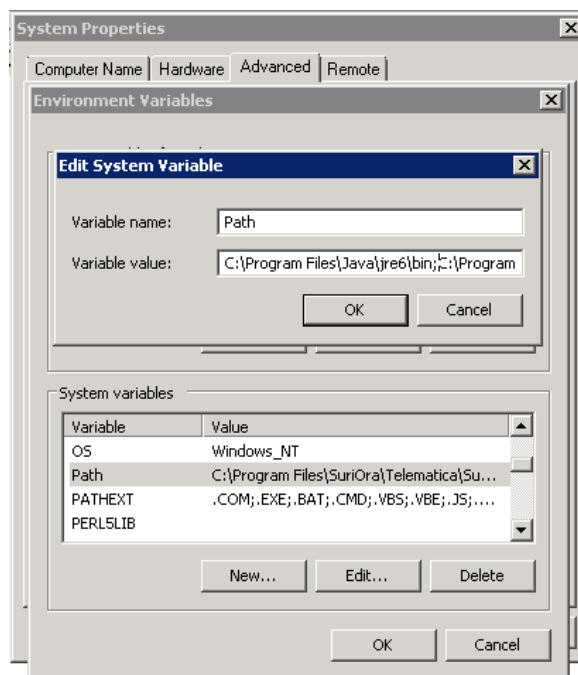


Figure 2: Variável de Ambiente PATH Windows

Instalação SURICATO

- Na pasta do Instalador SURICATO, executar o arquivo “suricato.exe”, clicar na bandeira do Brasil para selecionar o idioma de instalação.

Observação: Verificar se o arquivo “serial.txt” está com o numero de serial do seu respectivo cliente.

Name	Date modified	Type	Size	Tag
Ajuda.exe	01/07/2014 20:22	Application	2.701 KB	
Aplicacao.exe	01/07/2014 20:22	Application	168.639 KB	
autorun.inf	21/02/2014 11:44	Setup Information	1 KB	
borlndmm.dll	21/02/2014 11:44	Application Exte...	22 KB	
Monitoramento.exe	01/07/2014 20:22	Application	24.467 KB	
Producao.exe	01/07/2014 20:22	Application	62.804 KB	
Relatorio.exe	01/07/2014 20:22	Application	75.855 KB	
Serial.txt	02/07/2014 09:53	Text Document	1 KB	
Servicos.exe	01/07/2014 20:22	Application	31.278 KB	
Servidor.exe	01/07/2014 20:22	Application	108.592 KB	
Suricato.exe	01/07/2014 20:22	Application	5.348 KB	
unzip32.dll	21/02/2014 11:44	Application Exte...	96 KB	

Figure 3: Pasta Instalador



Figure 4: Instalador SURICATO

- Clicar no botão de pesquisa e selecione o caminho onde o arquivo de validação do instalador será criado.
- Clicar no botão “Iniciar” do instalador.



Figure 5: Instalador SURICATO Menu Iniciar

Diretório para copia de arquivos do Servidor de Aplicação

- Selecionar o diretório para copia de arquivos, NÃO direcionar a copia de arquivos para pasta “Program Files(x86)”, em alguns casos pode ter problemas com o apache.



Figure 6: Instalador SURICATO Menu Local de Instalação

As informações contidas nesse documento são de propriedade exclusiva da Telemática Sistemas Inteligentes Ltda. e estão sujeitas às alterações que se fizerem necessárias. A cessão do uso destas informações ao usuário do Sistema Telemática não implica na cessão dos direitos de reprodução e divulgação, que pertencem unicamente a Telemática Sistemas Inteligentes Ltda., sendo, portanto de responsabilidade do usuário a guarda destas informações.

Configurando VARIÁVEL de AMBIENTE do ORACLE

- No Servidor de Aplicação do SURICATO para que o Instalador e o SURICATO funcionem corretamente no ambiente Windows Server 64 bits e Oracle 11 g 64 bits é necessário criar variáveis de ambiente.

VARIÁVEL de AMBIENTE NLS_LANG

- Defini o idioma de CHARSET do Oracle, em ambientes com aplicação Web que o software acessa tabelas por meio da interface gráfica, existem scripts que fazem inserção de caracteres com acentuação na base de dados, no caso do Oracle, para que não ter problema dos caracteres não serem reconhecidos corretamente, é necessário que exista a variável NLS_LANG no servidor de banco de dados ou no Servidor de Aplicação.

Observação: Será necessário criar VARIÁVEL de AMBIENTE NLS_LANG se o script abaixo não funcionar no Oracle:

```
alter session set nls_language = 'PORTUGUESE';
```

```
alter session set nls_territory = 'BRAZIL' ;
```

- Executar um comando com caractere de acentuação:

```
insert into SURICATO.TbMenus ( NomeMenu, DescMenu, Descricao, Link, MenuPai, Ordem, Nivel, MenuId, Imagem ) select 'SITUACOESTRABLHISTAS', '', 'Situação Trabalhista', 'cnsSituacoes', IdMenu, 3, 1, 1, NULL from SURICATO.TbMenus where NomeMenu = 'ESTRUTURA' ;
```

- Executar um select na tabela tbmenus e verificar se o valor 'Situação Trabalhista' esta com os caracteres que possui acentuação.

Variável de NLS_LANG regras para se criar variável:

Nome	O que altera	Exemplo	Valor por omissão	INIT.ORA	Variável de ambiente	ALTER SESSION
NLS_LANG	Altera NLS_TERRITORY e NLS_LANGUAGE e permite definir um "character set". Quando o "character set" do servidor é diferente do utilizado pelo cliente é feita a conversão dos formatos durante a passagem de dados do cliente para o servidor	PORTUGUESE_PORTUGAL.WE8ISO8859P15	AMERICAN_AMERICA.US7ASCII	Não	Sim	Não

Figure 7: Variável de Ambiente NLS_LANG

Para saber qual NLS_LANGUAGE o oracle está usando execute o comando abaixo com o usuário sys:

```
select * from nls_database_parameters;
```

PARAMETER	VALUE
1 NLS_LANGUAGE	AMERICAN
2 NLS_TERRITORY	AMERICA
3 NLS_CURRENCY	\$
4 NLS_ISO_CURRENCY	AMERICA
5 NLS_NUMERIC_CHARACTERS	.
6 NLS_CHARACTERSET	WE8MSWIN1252
7 NLS_CALENDAR	GREGORIAN
8 NLS_DATE_FORMAT	DD-MON-RR
9 NLS_DATE_LANGUAGE	AMERICAN
10 NLS_SORT	BINARY
11 NLS_TIME_FORMAT	HH.MI.SS×FF AM
12 NLS_TIMESTAMP_FORMAT	DD-MON-RR HH.MI.SS×FF AM
13 NLS_TIME_TZ_FORMAT	HH.MI.SS×FF AM TZR
14 NLS_TIMESTAMP_TZ_FORMAT	DD-MON-RR HH.MI.SS×FF AM TZR
15 NLS_DUAL_CURRENCY	\$
16 NLS_COMP	BINARY
17 NLS_LENGTH_SEMANTICS	BYTE
18 NLS_NCHAR_CONV_EXCP	FALSE
19 NLS_NCHAR_CHARACTERSET	AL16UTF16
20 NLS_RDBMS_VERSION	11.2.0.1.0

Figure 8: NLS Database Parameters

- Variável de ambiente criada de acordo com as informações acima, com isso o comando alter session nls_language e set nls_territory ira funcionar.

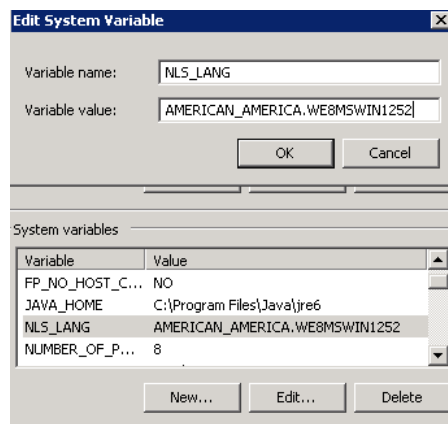


Figure 9: Variável de Ambiente NLS_LANG

- Para variável de ambiente funcione pode ser que precise reiniciar o servidor.
- Depois execute o insert novamente, verifique se o caractere foi inserido corretamente.

Menu Banco de Dados Oracle no modo de execução “ORACLE- Criar”

➤ Parâmetros do Menu Banco de Dados:

Tipo: Selecionar a versão do Gerenciador Banco de Dados;

User Name(sys): Informar o usuário sys do Oracle;

Password: Informar a senha do usuário sys do Oracle;

Server: Informar o IP ou nome o Servidor de Banco de Dados;

SID: Informar o SID(nome do TNS_NAMES) do Oracle;

Port: Informar a porta de conexão do Oracle, por default porta 1521;

Tablespace (Data, Index, Temp): Informar o diretório onde o Instalador vai criar os arquivos de tablespace do Conex.

➤ Após preencher os campos na tela, clicar no botão “Testar Conexão”, se aparecer à mensagem “Conexão Ok” clicar no botão “Executar”;

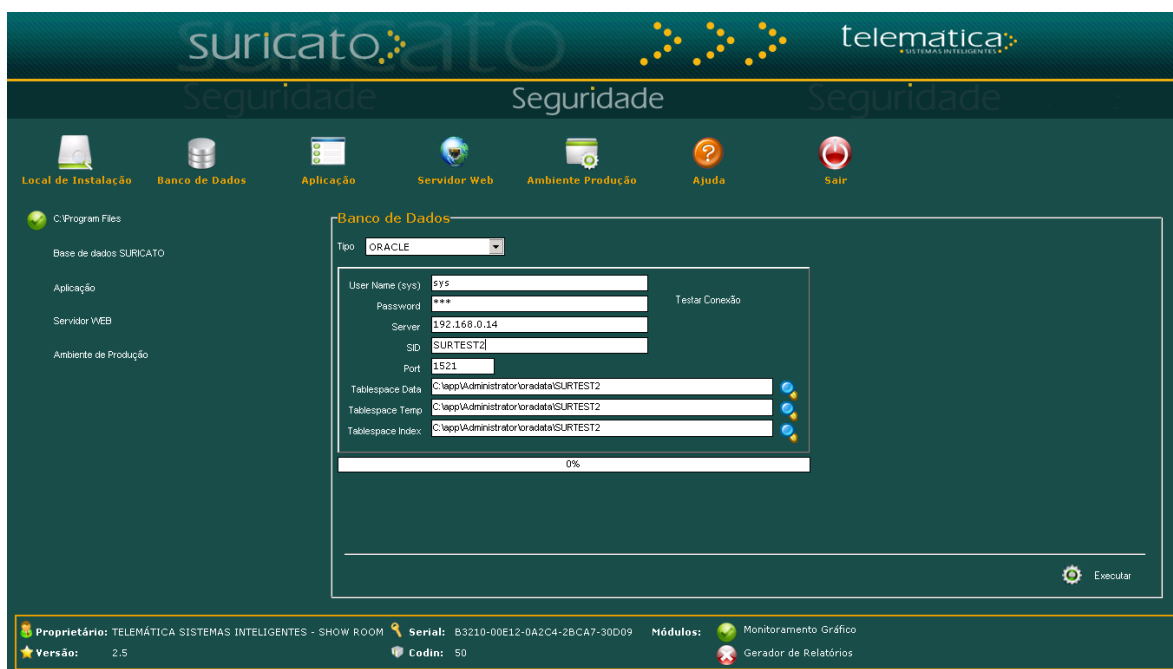


Figure 10: Instalador SURICATO Menu Banco de Dados

Menu Banco de Dados Oracle no modo de execução “ORACLE- Script”

- Os scripts serão gerados na pasta que foi parametrizada no Menu Local de Instalação.
- Preenchendo o diretório dos arquivos de Tablespace, o instalador vai inserir o diretório especificado no arquivo “ORACLE_CONEX_TS.sql”.

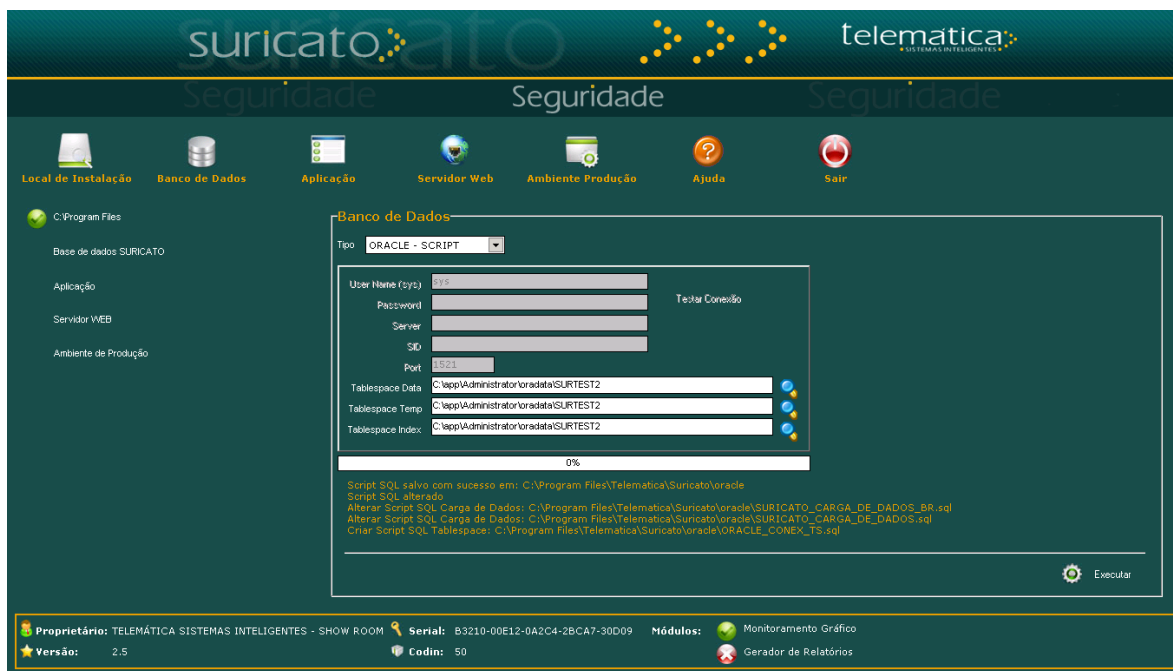


Figure 11: Instalador SURICATO Menu Banco de Dados

- Abrir o arquivo “Readme.txt” e seguir a ordem de execução dos scripts;

Name	Date modified	Type	Size	Tags
ORACLE_CONEX.sql	30/07/2014 13:59	SQL File	632 KB	
ORACLE_CONEX_TS.sql	05/08/2014 11:57	SQL File	1 KB	
ORACLE_RELATORIO.sql	21/02/2014 11:49	SQL File	26 KB	
ORACLE_SURICATO_CONEX_TRIG.sql	31/07/2014 15:18	SQL File	129 KB	
ORACLE_SURICATO_PROC_FUNC_TRIG.sql	24/07/2014 11:26	SQL File	588 KB	
ORACLE_SURICATO_TABL_INDE_CONS.sql	24/07/2014 11:53	SQL File	332 KB	
Readme.txt	30/07/2014 13:27	Text Document	1 KB	
SURICATO_CARGA_DE_DADOS.sql	05/08/2014 11:57	SQL File	2.538 KB	
SURICATO_CARGA_DE_DADOS_BR.sql	05/08/2014 11:57	SQL File	283 KB	
SURICATO_CARGA_DE_DADOS_ES.sql	01/08/2014 12:40	SQL File	278 KB	

Figure 12: Pasta Script Oracle SURICATO

Menu Aplicação – Cópia de Arquivos

Tipo: Selecionar a versão do Gerenciador Banco de Dados;

- Após preencher o campo, clicar no botão “Executar”;

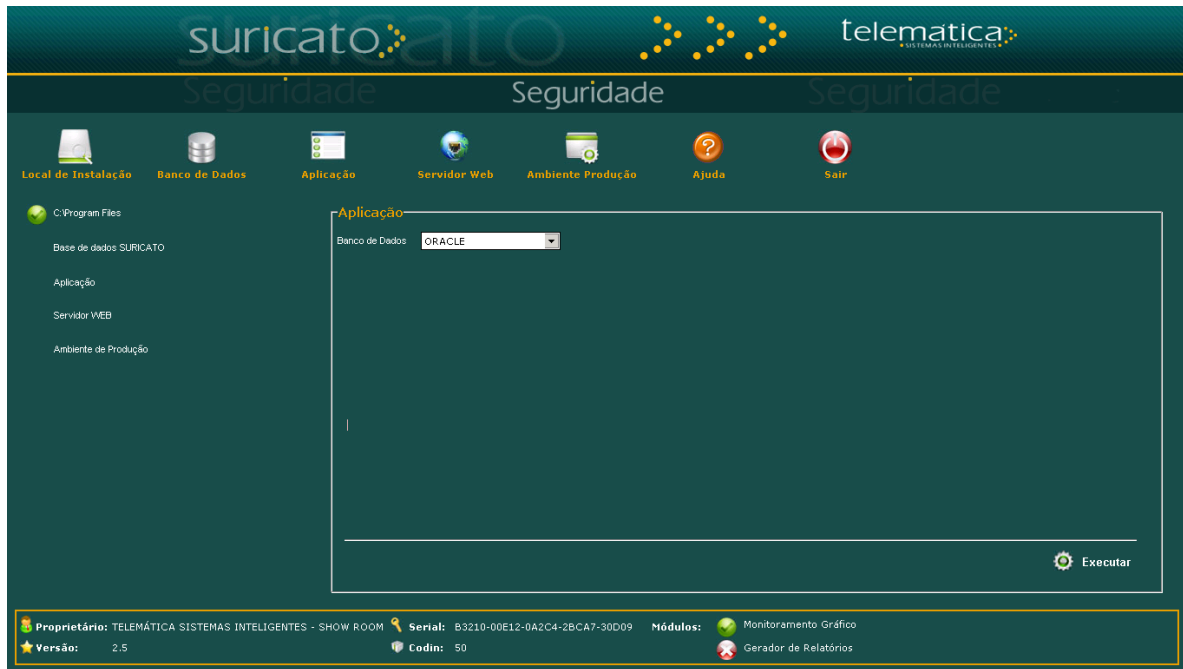


Figure 13: Instalador SURICATO Menu Aplicação

Menu – Servidor Web

Database

Tipo: Selecionar o modelo de Gerenciador de Banco de Dados que será configurado;

Porta HTTPS

Definir a porta de comunicação do Apache, clicar no botão “Testar” para verificar se a porta está disponível;

Configurações

Gerar PHP.ini: O instalador vai configurar a conexão do SURICATO(diretórios do apache e IP do Servidor de Aplicação);

Gerar HTTPD e HTTPD-SSL: O instalador vai configurar (diretório de extensões, bibliotecas do PHP, porta de conexão do Apache);

Serviço Telemática Suricato

Instalar: O instalador vai instalar o serviço “Telematica Suricato”;

Iniciar: O instalador vai iniciar o serviço “Telematica Suricato”;



Figure 14: Instalador SURICATO Menu Servidor Web

Menu – Ambiente de Produção

Serviços

Gerenciador de Serviços: O instalador vai criar o serviço “Telematica_Gerenciador_Servicos”, responsável por (Envio de Comandos, Alarmes e Processo Automáticos);

Java 64 bits: Se o Java for 32 bits, desabilite esta opção;

Conex / TCP: O instalador vai criar os serviços “Conexão Codin Telemática”, responsável por transmitir há comunicação dos equipamentos da Telemática com o Banco de Dados;

ConexRep: O instalador vai criar os serviços “Conexão CodinRep Telemática”, responsável por transmitir há comunicação dos equipamentos da Telemática com o Banco de Dados;

Configuração

Gerar Prod.ini: O instalador vai configurar (IP ou nome Servidor do SQL Server);

Gerar Suricato.html: O instalador vai configurar o arquivo “suricato.html” (IP ou nome Servidor do SQL Server);

Gerar Monitor.jnlp: O instalador vai configurar o Monitoramento Gráfico do SURICATO (IP do Servidor SURICATO, porta de comunicação do Apache e conexões do Oracle);

Banco de Dados

Server: Informar o nome ou IP do Servidor SQL Server;

SID: Informar o SID(nome do TNS_NAMES) do Oracle;

Service: Informar o Alias do Oracle especificado no servidor de aplicação do Suricato, se for igual o SID, mantenha o mesmo nome;

Port: Informar a porta de conexão do Oracle;

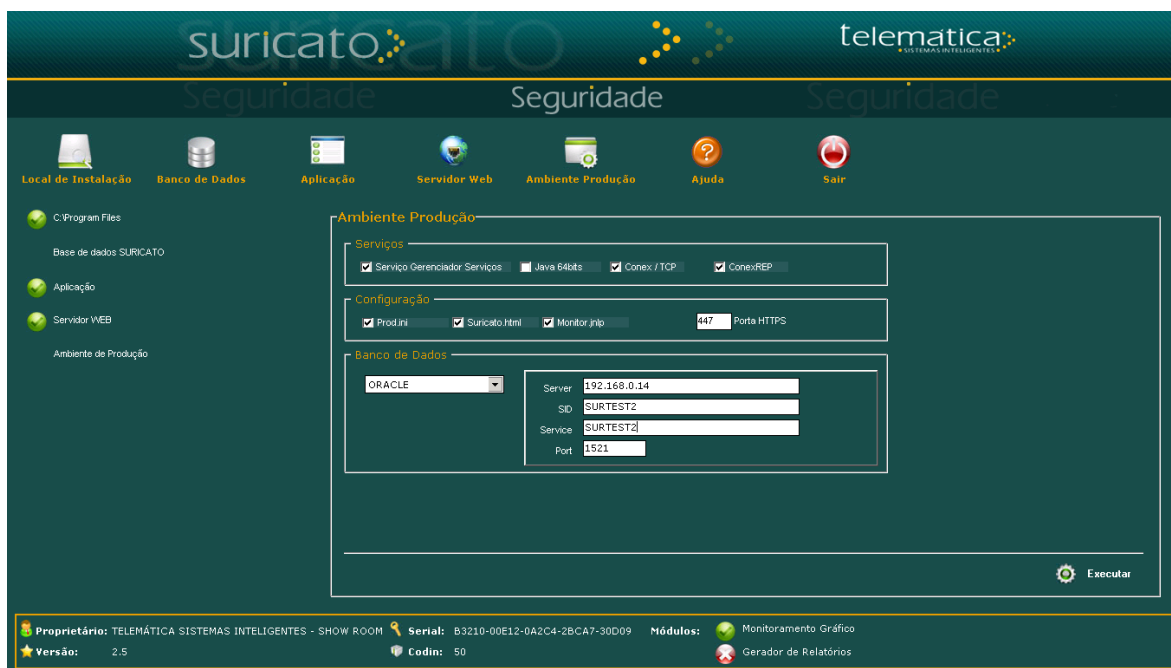


Figure 15: Instalador SURICATO Menu Ambiente de Produção

Acessar o atalho do SURICATO

➤ Executar o atalho do SURICATO localizado no Desktop;
Será aberto o Internet Explorer ou o navegador default do Sistema Operacional, irá apresentar o erro “100010” Falha na Comunicação com o WebServices, esse erro pode acontecer porque o SURICATO ainda não foi validado.

Procedimento para Validar o SURICATO

➤ Quando executou o atalho do SURICATO no Desktop, essa operação fez a chamada do arquivo “suricato.exe” que gerou o arquivo “sclt.req”.

Diretório de localização dos arquivos “suricato.exe” e “sclt.req”;

suricato.exe: “C:\Program Files\Telematica\Suricato\apache\cgi-bin”

Sclt.req: “C:\Program Files\Telematica\Suricato\BIN”

➤ Gerar o arquivo “sclt.res”, em uma maquina com acesso a internet acessar o arquivo o link:

<http://www.suricato.com.br:8080/sclt/pages/offline/>

➤ Clicar no botão “Validar Licença” e localizar o arquivo “sclt.req”, selecionando o arquivo automaticamente será gerado o arquivo “sclt.res” copiar o arquivo de resposta para mesma pasta do arquivo “sclt.req”.

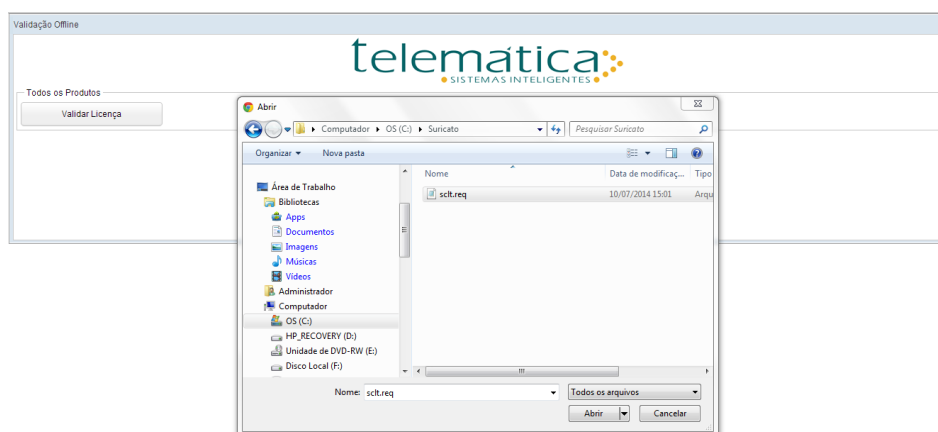


Figure 16: SURICATO Off-line

Observação: O navegador precisa estar configurado para realizar Download de Arquivos, caso o SURICATO tenha sido instalado e validado anteriormente o “sclt.res” não será gerado.

Acessando o executável SURICATO.exe

- Para o caminho seguido como exemplo neste manual, digitar o endereço do servidor apache onde se encontra o executável do SURICATO.exe

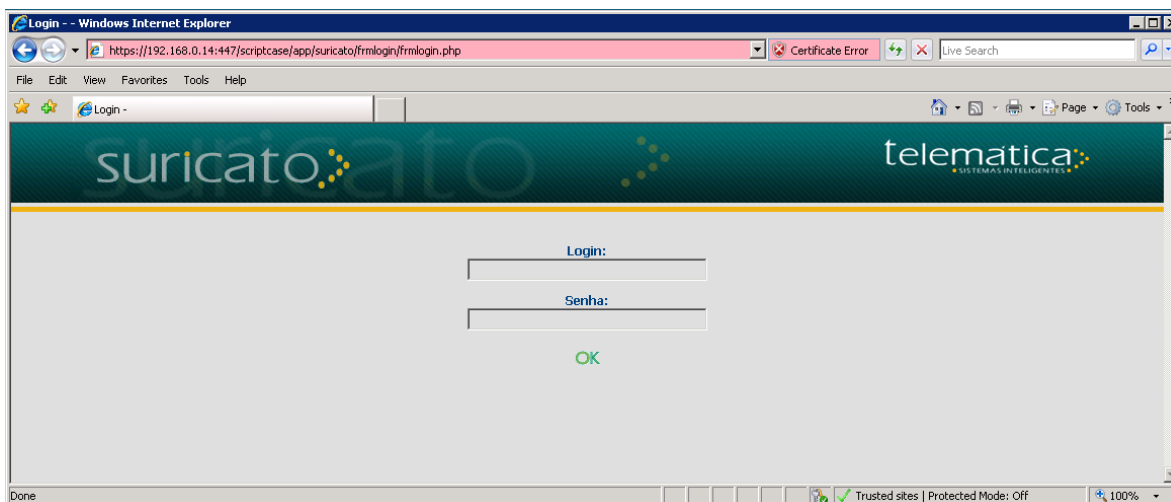


Figure 17: Link Suricato sem Certificado Digital Instalado

<https://192.168.0.14:447/telematica/SURICATO.exe>

Instalando Certificado Digital

- Clicar no botão “Certificate Erro”, localizado ao lado da URL do Suricato;

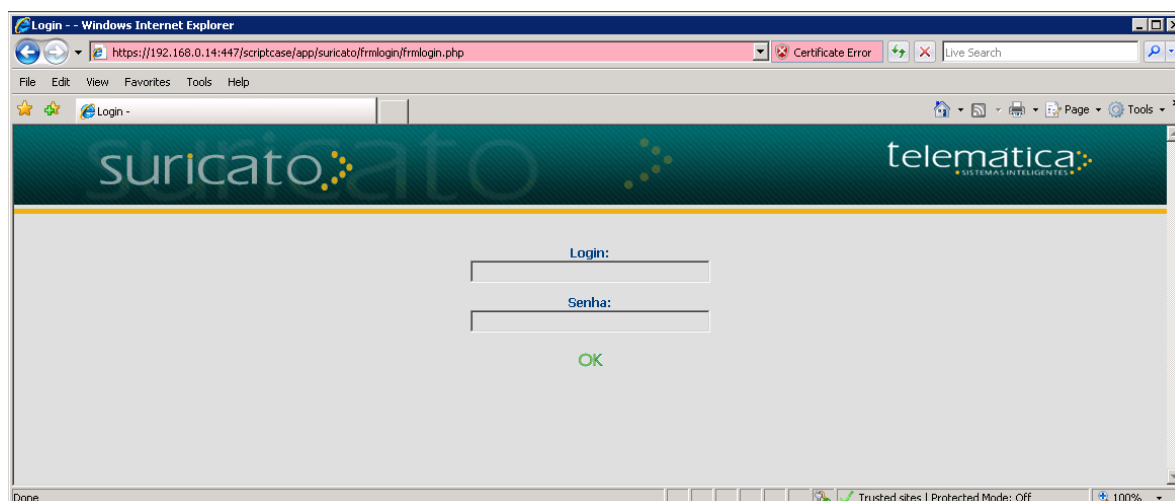


Figure 18: Link Suricato sem Certificado Digital Instalado

- Clicar no Link “View Certificates”;

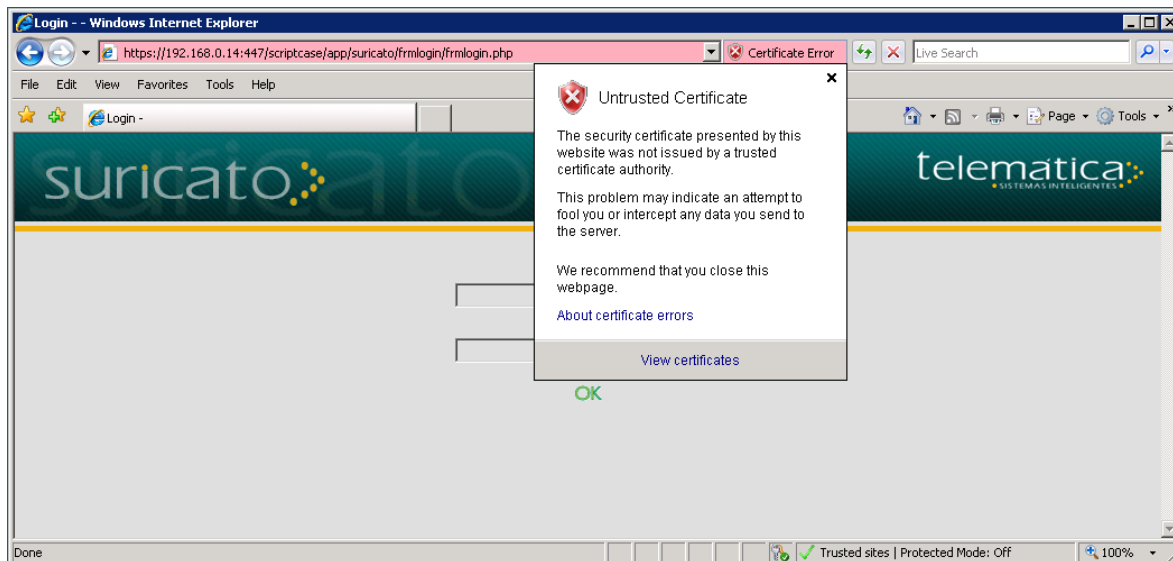


Figure 19: Configurando Link Suricato Certificado Digital Instalado

- Clicar em “Install Certificate”;

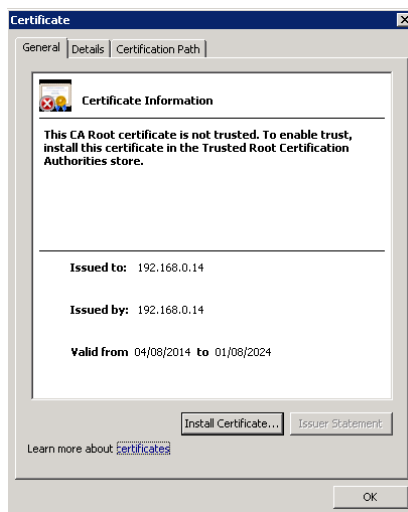


Figure 20: Instalando Certificado Digital

- No menu de Certificate Import Wizard, clicar no botão “Next”, clicar na opção “Place All certificates in the following store”;
- Selecionar a opção destacada (Trusted Root Certification Authorities), após selecionar clicar no botão “Ok” depois botão “Next”;

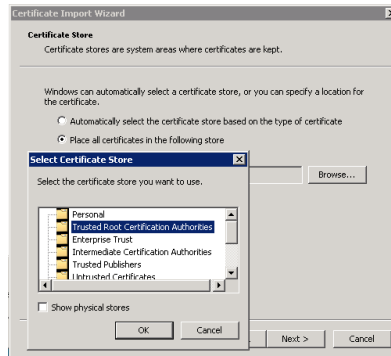


Figure 21: Inserindo IP Suricato em Sites Confiáveis

- Clicar no botão “Finish”, ira aparece um menu solicitando autorização da instalação do certificado no Internet Explorer, clicar no botão “Sim”;

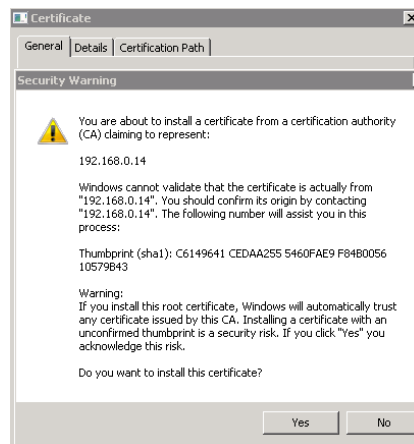


Figure 22: Permissão de Certificado Digital

- Fechar o Internet Explorer e acessar o Atalho do Suricato;
- Quando aparece o ícone com o “Cadeado” significa que o certificado foi instalado;

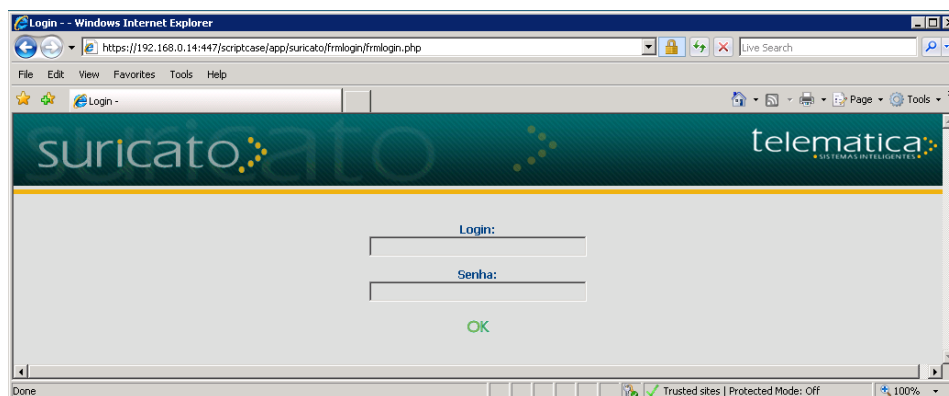


Figure 23: Link Suricato com Certificado Digital Instalado

Configuração Manual SURICATO (correção de possíveis falhas de instalação)

As informações contidas nesse documento são de propriedade exclusiva da Telemática Sistemas Inteligentes Ltda. e estão sujeitas às alterações que se fizerem necessárias. A cessão do uso destas informações ao usuário do Sistema Telemática não implica na cessão dos direitos de reprodução e divulgação, que pertencem unicamente a Telemática Sistemas Inteligentes Ltda., sendo, portanto de responsabilidade do usuário a guarda destas informações.

Códigos de Erros Validação SURICATO

Código	Sigla	Descrição
100000	SCLT_OK	Licença OK
100001	SCLT_FAIL_CHECK_SERIAL	Falha ao gerar a requisição para validar a licença. Arquivo Serial.txt não existe.
100002	SCLT_FAIL_CHECK_HARDWARE	Falha ao gerar a requisição para validar a licença. Não foi possível recuperar informações do hardware.
100003	SCLT_FAIL_CHECK_CLOCK	Falha ao gerar a requisição para validar a licença. Não foi possível recuperar informações do clock
100004	SCLT_FAIL_CHECK_MEMORIA	Falha ao gerar a requisição para validar a licença. Não foi possível recuperar informações da memória
100005	SCLT_FAIL_CHECK_IP	Falha ao gerar a requisição para validar a licença. Não foi possível recuperar informações do endereço TCP/IP.
100006	SCLT_FAIL_CHECK_MAQUINA	Falha ao gerar a requisição para validar a licença. Não foi possível recuperar informações do nome da servidor
100007	SCLT_FAIL_CHECK_USUARIO	Falha ao gerar a requisição para validar a licença. Não foi possível recuperar informações do nome do usuário
100008	SCLT_FAIL_CHECK_SO	Falha ao gerar a requisição para validar a licença. Não foi possível recuperar informações do sistema operacional.
100009	SCLT_FAIL_CHECK_VERSAO	Falha ao gerar a requisição para validar a licença. Não foi possível recuperar informações da versão do produto.
100010	SCLT_FAIL_CHECK_WEBSERVICE	Falha na comunicação com o WebServices.
100011	SCLT_NOK_SERIAL	Falha ao validar a licença. Serial Inválido.
100012	SCLT_NOK_HARDWARE	Falha ao validar a licença. Hardware Inválido.
100013	SCLT_NOK_CLOCK	Falha ao validar a licença. Clock inferior ao requisito mínimo.
100014	SCLT_NOK_MEMORIA	Falha ao validar a licença. Memória inferior ao requisito mínimo.
100015	SCLT_NOK_VERSAO	Falha ao validar a licença. Versão inválida do produto.
100016	SCLT_FAIL_LOAD_RESPONSE	Falha ao carregar o arquivo de verificação OFFLine.
100017	SCLT_FAIL_GENERATING_REQUEST_FILE	Falha ao criar o arquivo de requisição para validar a licença.
100018	SCLT_FAIL_CHECK_PATH	Falha ao encontrar o diretório temporário da licença.

Figure 24: Código de Erros Validação SURICATO

Como alterar o timeout de Login no Suricato

- Acessar o Suricato, no menu Configurações\Crachá;
- Na opção Timeout Sessão, alterar o valor para o desejado. O campo está parametrizado em segundos, clicar no botão “Salvar” para concluir as alterações;

Timeout Sessão (Segundos)	6.000.000
---------------------------	-----------

Figure 25: Timeout de Sessão Suricato

Teste de Conexão Ambiente de Produção (SCRIPT/PROD)

- Criando teste de conexão ambiente de produção manualmente;
- Para a criação de conexão ao banco de dados, entrar no browser e digitar o endereço(IP do Servidor SURICATO):

<https://192.168.0.44/scriptcase/PROD>

- Será exibido a página para criação de conexão ao banco de dados :
- No exemplo abaixo será realizado a conexão com banco de dados ORACLE.



Figure 26: Ambiente de Produção

- Selecione o idioma e entre com a senha :

Senha : **123456**

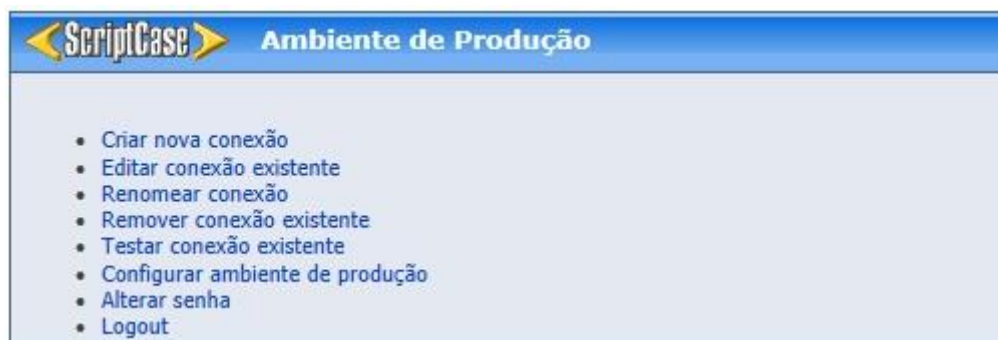


Figure 27: Ambiente de Produção

Para conexão ao banco de dados, é obrigatório que o nome da conexão seja **SURICATO**. Então para conexão, entre na opção **editar conexão existente**

Figure 28: Ambiente de Produção Editar Conexão

- Selecionar Opção Oracle e clicar em Proceed;

Figure 29: Ambiente de Produção Selecionar Conexão

- Manter as configurações abaixo e clicar em Proceed;

Figure 30: Figura 21: Ambiente de Produção Oracle

- Informar o TNS_NAMES do Oracle e clicar em Proceed;

Figure 31: Ambiente de Produção Configuração TNSNAMES

- Informar o usuário e senha do SURICATO e clicar em Proceed;

Authentication	
User	<input type="text" value="suricato"/>
Password	<input type="password" value="....."/>
Confirm	<input type="password" value="....."/>

Figure 32: Ambiente de Produção Autenticação

- Clicar em Test;

Test Connection
You can test if there are any errors with the connection to the database server before saving the connection data.

Figure 33: Ambiente de Produção Teste de Conexão

Testar Conexão
Você pode, antes de salvar os dados da conexão, testar se a conexão com o servidor de banco de dados está sendo efetuada corretamente.

https://192.168.0.14:447/?option=test...

Testar Conexão
Ocorreu um erro durante a conexão com o servidor de banco de dados.
ORA-12514: TNS:listener does not currently know of service requested in connect descriptor

Figure 34: Ambiente de Produção Erro ORA-12514 Conexão

Possíveis erros de acontecer no teste de conexão ambiente de produção

VARIÁVEL de AMBIENTE TNS_ADMIN

- Definir o diretório onde será mapeado o TNSNAME.ora do Oracle, em ambientes que existem Oracle 11g 64 bits com Oracle client 11 g 32 bits, alguns casos quando vai configurar o ambiente de produção do SURICATO realizando um teste de conexão;
- Para resolver esse erro definir o parâmetro da VARIÁVEL TNS_ADMIN;
- Diretório do Oracle onde está mapeado o TNSNAMES.ora:

Exemplo:

“C:\app\Administrator\product\11.2.0\dbhome_1\NETWORK\ADMIN”

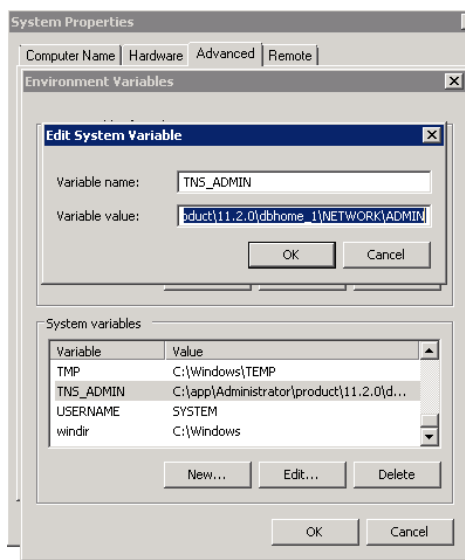


Figure 35: Variável de Ambiente TNS_ADMIN

Configurações PATH do Windows para o ORACLE.

- No PATH do Windows é necessário mapear os diretórios do Oracle 11g 64 bits e Oracle 11g client 32 bits na ordem abaixo, sendo que o client deve vir primeiro:

Exemplo:

“C:\app\Administrator\client_1;C:\app\Administrator\product\11.2.0\dbhome_1\bin;”

Observação: O diretório do “client” deve ser mapeado até o arquivo “oci.dll”, em alguns ambientes pode estar no diretório “..\client_1” ou “..\client_1\bin”.

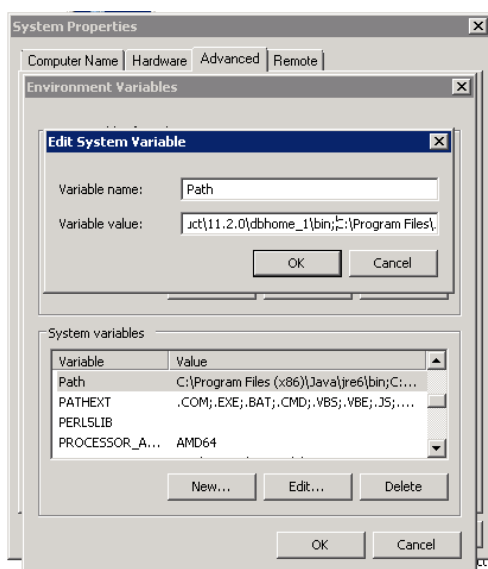


Figure 36: Variável de Ambiente PATH Oracle Windows

- NÃO deve existir a variável de ambiente ORACLE_HOME no Servidor de Aplicação do SURICATO, pode ter conflito com a conexão do PHP com o ORACLE;
- Após realizar todos os procedimentos acima, se o erro persistir deve ser reiniciado o Servidor do SURICATO para que o Windows reconheça as alterações das variáveis de ambiente;

Possíveis erros de acontecer no teste de conexão ambiente de produção

- Extensão do PHP não carregada;

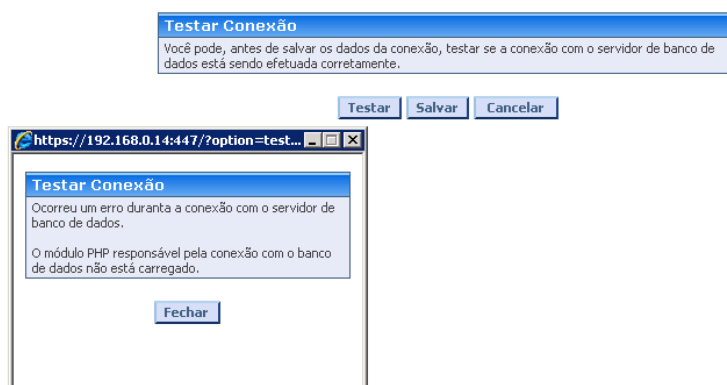


Figure 37: Ambiente de Produção Erro PHP Conexão

- Quando configurar o ambiente de produção no SURICATO e tiver apresentando o erro acima mesmo com o PATH configurado com (Oracle client e Oracle server) é necessário direcionar o PATH do “ORACLEINSTANTCLIENT”, esse erro ocorre porque o PHP não está conseguindo encontrar o arquivo “oci.dll” ou a versão de “oci.dll” do Oracle não está compatível com a versão do PHP, informe o diretório da pasta “ORACLEINSTANTCLIENT” localizada no diretório do “Apache” do SURICATO. Se o erro persistir o Servidor de Aplicação SURICATO deve ser reiniciado para que o Windows reconheça as alterações.
- A ordem do caminho PATH precisa ser obedecida:

“C:\Program Files\

Telematica\SURICATO\apache\oracleinstantclient;C:\app\Administrator\product\11.2.0\client_1;C:\app\Administrator\product\11.2.0\dbhome_1\BIN;”

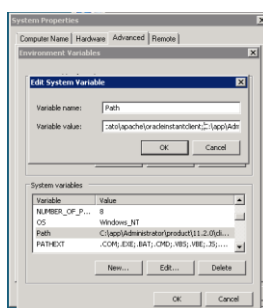


Figure 38: Variável de Ambiente PATH Windows

- Como verificar se (Módulos, bibliotecas, dll's) inicializou com o PHP;
- O arquivo "info.php" é usado para identificar os parâmetros iniciais do PHP, é possível saber todos os parâmetros que estão configurados(diretório onde está carregando extensões, quais extensões carregadas, entre outros parâmetros);

<https://192.168.0.14/scriptcase/info.php>

- Neste exemplo consta o IP do servidor e a informação consta o info.php;
- Essa parametrização de diretório está no arquivo "httpd.conf" localizado no diretório:

"C:\Program Files\Telematica\Suricato\apache\conf"

```

495
496 #set the php.ini location so that you don't have to waste time guessing where it is
497 PHPIniDir "C:\Program Files\Telematica\Suricato\apache\php-5.2.11"
498
    
```

Figure 39: Configuração arquivo (httpd.conf)

- O parâmetro "Loaded Configuration File" indica qual a pasta que o PHP está usando;

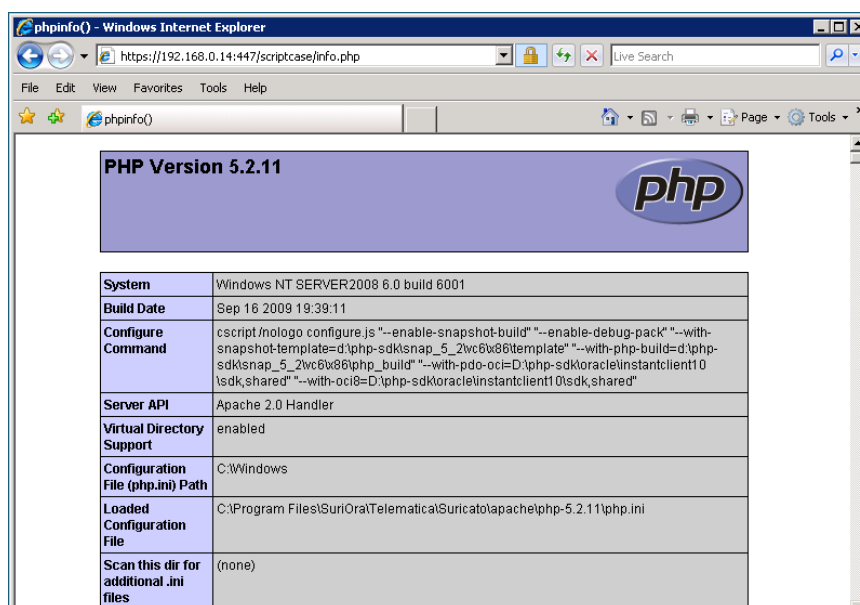


Figure 40: Link (Scriptcase / Info.php)

- Diretório onde o PHP carrega as extensões, editar o arquivo "php.ini" localizado no diretório:

“C:\Program Files\Telematica\Suricato\Apache\php-5.2.11”

- Verificar se o caminho do diretório está correto, atenção nas (barras / e contra barras \) em alguns servidores pode ter diferença, depois que alterar o diretório, reiniciar o serviço Telematica Suricato;

```

541
542 ; Directory in which the loadable extensions (modules) reside.
543 ;extension_dir = "./"
544 extension_dir = "C:\Program Files\Telematica\Suricato\Apache\php-5.2.11\ext"
    
```

Figure 41: Configuração arquivo (Php.ini)

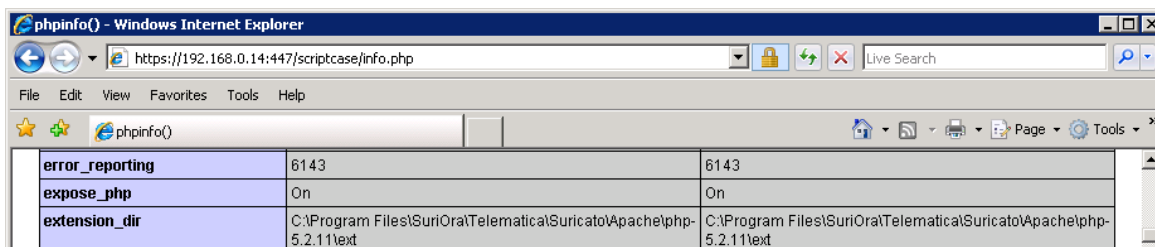


Figure 42: Link (Scriptcase / Info.php)

- No arquivo “php.ini” localizado no diretório:

“C:\Program Files\Telematica\Suricato\apache\php-5.2.11”

- Verificar se as extensões estão habilitadas na inicialização do PHP;
- Os parâmetros que estão sem ponto e vírgula indicam que a extensão esta habilitada;

```

706 ;extension=php_xsl.dll
707 ;extension=php_zip.dll
708 extension=php_mbstring.dll
709 extension=php_curl.dll
710 extension=php_exif.dll
711 extension=php_gd2.dll
712 extension=php_ldap.dll
713 extension=php_oc18.dll
714
    
```

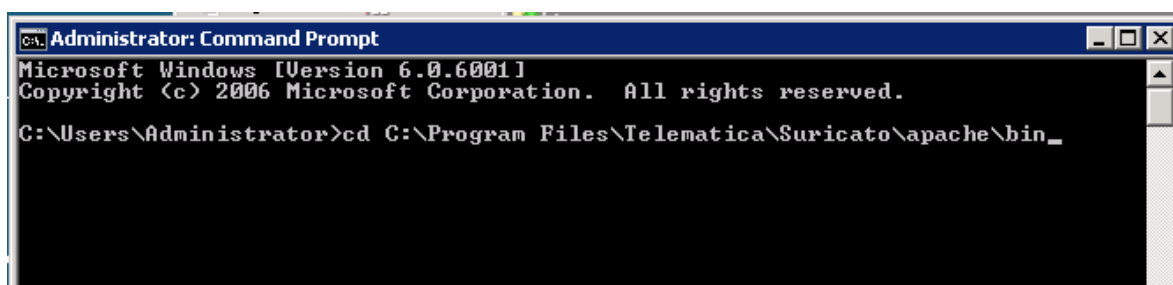
Figure 43: Configuração arquivo (Php.ini)

- Após realizar as alterações acima e reiniciar o serviço Telematica Suricato, no link do “scriptcase/info.php” verificar se a extensão foi carregada;
- Esse mesmo procedimento pode ser feito caso o PHP indique ausência de alguma extensão;

Como instalar serviço do Apache manualmente

Nome: Telematica Suricato
Serviço: TelematicaSuricato

- Abrir o prompt de comando(MS-DOS), acessar a pasta do Apache usando o comando “cd”:



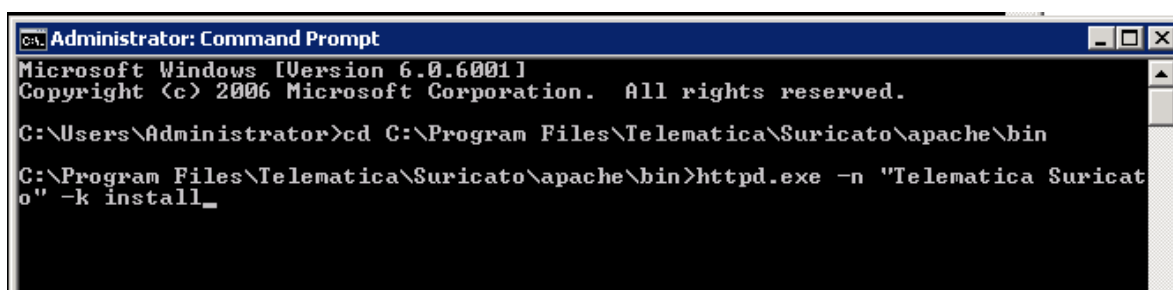
```

Administrator: Command Prompt
Microsoft Windows [Version 6.0.6001]
Copyright (c) 2006 Microsoft Corporation. All rights reserved.

C:\Users\Administrator>cd C:\Program Files\Telematica\Suricato\apache\bin_
    
```

Figure 44: Prompt MS-DOS (Apache / bin)

- Executar o comando para instalar o serviço do Apache:



```

Administrator: Command Prompt
Microsoft Windows [Version 6.0.6001]
Copyright (c) 2006 Microsoft Corporation. All rights reserved.

C:\Users\Administrator>cd C:\Program Files\Telematica\Suricato\apache\bin
C:\Program Files\Telematica\Suricato\apache\bin>httpd.exe -n "Telematica Suricato" -k install_
    
```

Figure 45: Prompt MS-DOS Instalação Manual Apache

Como desinstalar serviço do Apache manualmente

- Abrir o MS-DOS, executar o comando:

sc delete TelematicaSuricato

Erro na inicialização do serviço Telematica SURICATO(Apache)

- Como validar possíveis causas do serviço Telematica SURICATO não inicia;

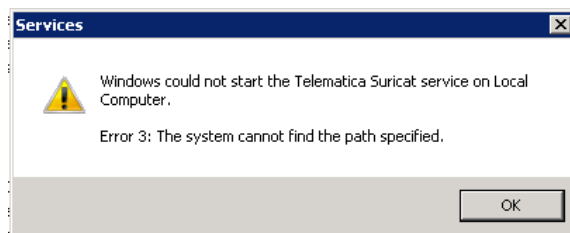


Figure 46: Erro Inicialização Apache

Habilitando log de erros do apache:

No diretório "C:\Program Files\Telematica\SURICATO\apache\php-5.2.11" abrir o arquivo "php.ini";

Mudar valor = On nos parâmetros:

display_errors = On

display_startup_errors = On

log_errors = On

No diretório "C:\Program Files\Telematica\SURICATO\apache\conf\extra"

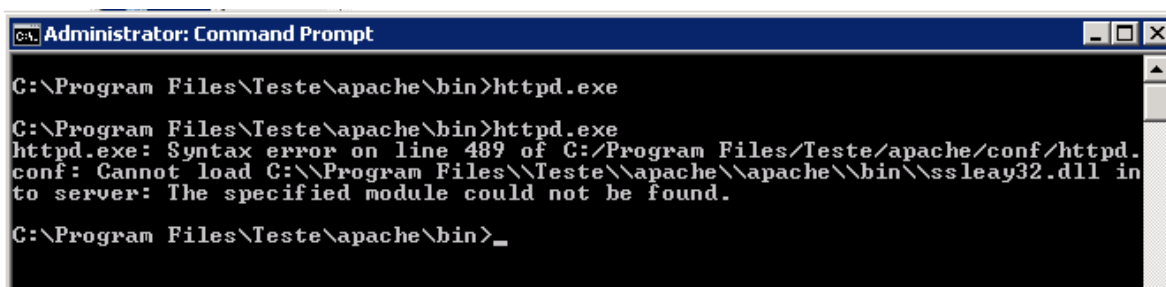
Tirar o # caso o valor esteja na frente do parâmetro;

SSLSessionCache "shmcb:C:\Program Files\
Telematica\SURICATO\apache\logs\ssl_scache(512000)"

ErrorLog "C:\Program Files\Telematica\SURICATO\apache\logs\error.log"

TransferLog "C:\Program Files\Telematica\SURICATO\apache\logs\access.log"

- Para identificar possíveis causas de erro, execute o arquivo "httpd.exe" no prompt do DOS para visualizar os erros;
- Abrir o MS-DOS, acessar o diretório da pasta "Apache\bin" e execute o arquivo "httpd.exe";
- A figura abaixo mostra que o arquivo "httpd.conf" não carregou os módulos do php;

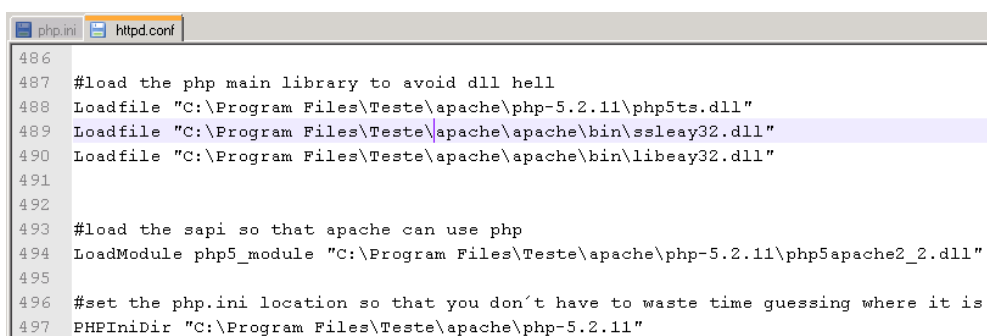


```

Administrator: Command Prompt
C:\Program Files\Teeste\apache\bin>httpd.exe
C:\Program Files\Teeste\apache\bin>httpd.exe
httpd.exe: Syntax error on line 489 of C:/Program Files/Teeste/apache/conf/httpd.conf: Cannot load C:\\Program Files\\Teeste\\apache\\apache\\bin\\ssleay32.dll in to server: The specified module could not be found.
C:\Program Files\Teeste\apache\bin>_
    
```

Figure 47: Prompt MS-DOS (httpd.exe)

- Esse erro acontece quando há migração do diretório “Telematica”, é necessário alterar manualmente todos os arquivos relacionados ao Apache;
- Para resolver esse erro, acesse o diretório “apache/conf” abra o arquivo “httpd.conf” e vá até a linha especificada;
- Verifique se todos os caminhos da pasta apache estão no diretório correto;



```

php.ini httpd.conf
486
487 #load the php main library to avoid dll hell
488 Loadfile "C:\Program Files\Teeste\apache\php-5.2.11\php5ts.dll"
489 Loadfile "C:\Program Files\Teeste\apache\apache\bin\ssleay32.dll"
490 Loadfile "C:\Program Files\Teeste\apache\apache\bin\libeay32.dll"
491
492
493 #load the sapi so that apache can use php
494 LoadModule php5_module "C:\Program Files\Teeste\apache\php-5.2.11\php5apache2_2.dll"
495
496 #set the php.ini location so that you don't have to waste time guessing where it is
497 PHPIniDir "C:\Program Files\Teeste\apache\php-5.2.11"
    
```

Figure 48: Arquivo HTTPD.CONF diretório LoadFile

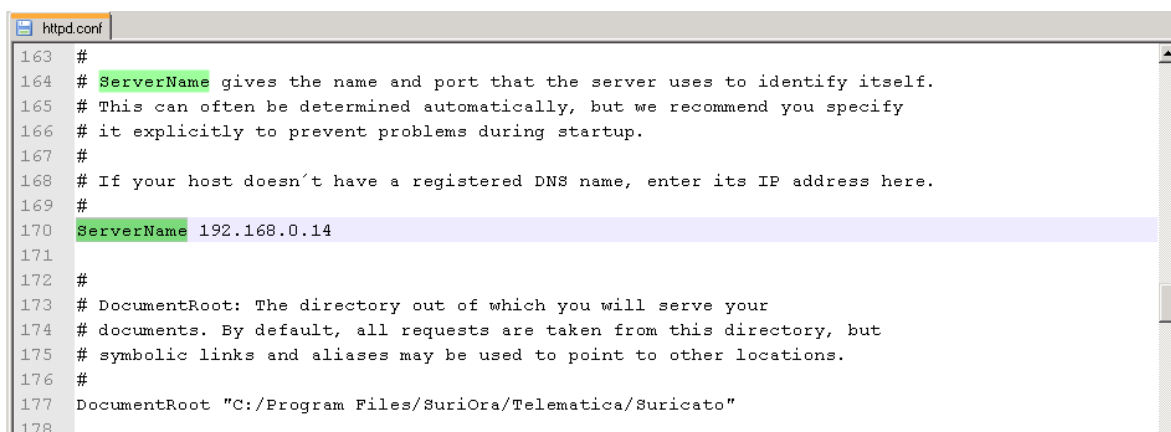
- Depois abra o MS-DOS e acesse a pasta “apache\bin” e execute novamente “httpd.exe”, se o erro mudar para outra linha ou outro arquivo, siga o mesmo método de solução;

Arquivo para inicialização do servidor APACHE – HTTPD.CONF e HTTPD-SSL.CONF

- Este caminho deverá ser alterado no arquivo **HTTPD.CONF**, seguindo este exemplo de caminho, o arquivo se encontra em : C:\suri25\Telematica\SURICATO\apache\conf
- Os serviços para o uso do software são criados automaticamente, porém na ausência de permissões de execução do programa instalador, deverá ser modificado manualmente o arquivo de inicialização do programa PHP, que é a ferramenta de desenvolvimento utilizada para a execução das páginas do software SURICATO.
- Os arquivos relacionados acima apresentam dados de servidor de aplicação, diretório onde estão os arquivos “.dll” que serão chamadas pelo programa e a sua configuração deverá ser apontada para o servidor onde será instalado o software SURICATO.

- Na ausência da instalação em processo automático, o executável httpd.exe não foi criado corretamente, sendo necessário modificar os parâmetros do arquivo HTTPD.CONF utilizado para execução do programa HTTPD.EXE

Documento parcial HTTPD.CONF



```

163 #
164 # ServerName gives the name and port that the server uses to identify itself.
165 # This can often be determined automatically, but we recommend you specify
166 # it explicitly to prevent problems during startup.
167 #
168 # If your host doesn't have a registered DNS name, enter its IP address here.
169 #
170 ServerName 192.168.0.14
171
172 #
173 # DocumentRoot: The directory out of which you will serve your
174 # documents. By default, all requests are taken from this directory, but
175 # symbolic links and aliases may be used to point to other locations.
176 #
177 DocumentRoot "C:/Program Files/SuriOra/Telematica/Suricato"
178
  
```

Figure 49: Arquivo HTTPD.CONF ServerName

Segue como exemplo a imagem acima de um dos parâmetros usados pelo “httpd.conf”, onde a linha que se encontra com # o mesmo é usado como comentário do programa PHP.

Sem o parâmetro # , o programa executa a linha , no caso acima pode-se observar que a máquina onde foi instalada o programa está configurado com IP FIXO , sendo assim, o IP DO SERVIDOR É : 192.168.0.44

Outro parâmetro que pode ser visualizado é a pasta de localização da inicialização dos documentos do software SURICATO.

Segue exemplos acima :

ServerName : 192.168.0.44

DocumentRoot “C:\Program Files\SuriOra\Telematica\SURICATO”

Observação: Lembramos que o caso acima, já foi modificado para poder executar as tarefas de criação de Serviço.

Documento Parcial HTTPD-SSL.CONF

- Outro caminho a ser alterado: arquivo : httpd-ssl.conf , seguindo esta exemplo de caminho , o arquivo se encontra em :
C:\Program Files\SuriOra\Telematica\SURICATO\apache\conf\extra
- Na ausência da instalação em processo automático, o executável httpd.exe não foi criado corretamente, sendo necessário modificar os parâmetros do arquivo HTTPD-SSL.CONF utilizado para execução do programa HTTPD.EXE

```

76 # General setup for the virtual host
77 DocumentRoot "C:/Program Files/SuriOra/Telematica/Suricato"
78 ServerName 192.168.0.14
79 ServerAdmin @@ServerAdmin@@
80 ErrorLog "C:/Program Files/SuriOra/Telematica/Suricato/apache/logs/error.log"
81 TransferLog "C:/Program Files/SuriOra/Telematica/Suricato/apache/logs/access.log"
82
83 # SSL Engine Switch:
84 # Enable/Disable SSL for this virtual host.
85 SSLEngine on
86
87 # SSL Cipher Suite:
88 # List the ciphers that the client is permitted to negotiate.
89 # See the mod_ssl documentation for a complete list.
90 SSLCipherSuite ALL:!ADH:!EXPORT56:RC4+RSA:+HIGH:+MEDIUM:+LOW:+SSLv2:+EXP:+eNULL
91
92 # Server Certificate:
93 # Point SSLCertificateFile at a PEM encoded certificate. If
94 # the certificate is encrypted, then you will be prompted for a
95 # pass phrase. Note that a kill -HUP will prompt again. Keep
96 # in mind that if you have both an RSA and a DSA certificate you
97 # can configure both in parallel (to also allow the use of DSA
98 # ciphers, etc.)
99 SSLCertificateFile "C:/Program Files/SuriOra/Telematica/Suricato/apache/certif/suricato.cer"
100 #SSLCertificateKeyFile "C:/Program Files/SuriOra/Telematica/Suricato/apache/conf/server-dsa.crt"

```

Figure 50: Arquivo HTTPD-SSL.CONF

- Segue como exemplo a imagem acima de um dos parâmetros usados pelo arquivo “httpd-ssl.conf”, onde a linha que se encontra com # o mesmo é usado como comentário do programa PHP.
- Sem o parâmetro # , o programa executa a linha , no caso acima pode-se observar que a máquina onde foi instalada o programa está configurado com IP FIXO , sendo assim, o IP DO SERVIDOR É : **192.168.0.44**

Como alterar IP Servidor de Aplicação SURICATO (Apache) manualmente

- Quando o servidor de aplicação do SURICATO sofrer alguma alteração em relação ao endereço IP, alterar os arquivos relacionados abaixo;
- Abrir o arquivo “suricato.html” localizado no diretório:

“C:\Program Files\Telematica\SURICATO\apache\cgi-bin”

- Alterar o IP do servidor localizado na linha 5 do arquivo “SURICATO.html”;

```

1 <html><head>
2 <META http-equiv="Cache-Control" content="no-store, no-cache, mu
3 <META http-equiv="Pragma" content="no-cache" />
4 </head><body>
5 <form method="post" action="https://192.168.0.14/scriptcase/app/
6 <input type="hidden" name="key" value=<#key>>
7 </form>
8 <script>
9 x.submit();
10 </script></body></html>
    
```

Figure 51: Arquivo SURICATO.html Configuração IP

- Abrir o arquivo “httpd.conf” localizado no diretório:

“C:\Program Files\Telematica\Suricato\apache\conf”

- Alterar o IP do servidor localizado na linha 170 do arquivo “httpd.conf”;

```

165 # This can often be determined automatically, but we recommend you specify
166 # it explicitly to prevent problems during startup.
167 #
168 # If your host doesn't have a registered DNS name, enter its IP address here.
169 #
170 ServerName 192.168.0.14
171
    
```

Figure 52: Arquivo HTTPD.CONF ServerName

- Abrir o arquivo “httpd-ssl.conf” localizado no diretório:

“C:\Program Files\Telematica\Suricato\apache\conf\extra”

- Alterar o IP do servidor localizado na linha 78 do arquivo “httpd-ssl.conf”;

```

httpd-ssl.conf
77 DocumentRoot "C:/Program Files/SuriOra/Telematica/Suricato"
78 ServerName 192.168.0.14
79 ServerAdmin @@ServerAdmin@@
80 ErrorLog "C:/Program Files/SuriOra/Telematica/Suricato/apache/logs/error.log"
81 TransferLog "C:/Program Files/SuriOra/Telematica/Suricato/apache/logs/access.log"
82

```

Figure 53: Arquivo HTTPD-SSL.CONF ServerName

- Depois de alterar os arquivos, reinicie o apache e acesse o link do SURICATO já com o novo IP configurado;

Como alterar manualmente porta de comunicação do SURICATO (Apache)

- Para alterar a porta de comunicação do Apache sem precisar usar o Instalador SURICATO, execute os seguintes passos:
- Se o serviço Telemática SURICATO tiver iniciado é necessário que seja parado;
- Abrir o arquivo “httpd-ssl.conf” localizado no diretório:

“C:\Program Files\Telemática\SURICATO\apache\conf\extra”

- Alterar a porta do Apache localizada na linha 74;

```

70 ##
71 ## SSL Virtual Host Context
72 ##
73
74 <VirtualHost _default_:447>
75
76 #   General setup for the virtual host
77 DocumentRoot "C:/Program Files/SuriOra/Telemática/Suricato"
78 ServerName 192.168.0.14
    
```

Figure 54: Arquivo HTTPD-SSL.CONF Porta Apache

- Abrir o arquivo “suricato.html” localizado no diretório:

“C:\Program Files\Telemática\Suricato\apache\cgi-bin”

- Acrescentar a porta de comunicação do Apache na frente do IP do servidor SURICATO;

```

1 <html><head>
2 <META http-equiv="Cache-Control" content="no-store, no-cache, mu
3 <META http-equiv="Pragma" content="no-cache" />
4 </head><body>
5 <form method="post" action="https://192.168.0.14:447/scriptcase/
6 <input type="hidden" name="key" value="#key">
7 </form>
    
```

Figure 55: Arquivo SURICATO.HTML Porta Apache

- Iniciar o serviço Telemática Suricato e acessar o novo endereço de IP do SURICATO com a nova porta de comunicação;

Exemplo:

<https://192.168.0.14:447/telemática/SURICATO.exe>

Como instalar o serviço do Conex e ConexRep manualmente

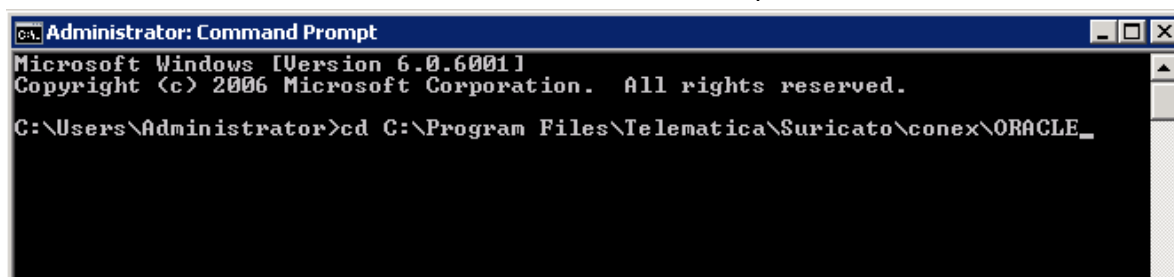
Nome: Conexão Codin Telemática

Serviço: ServicoTelematica

Nome: Conexão CodinRep Telemática

Serviço: ServicoRepTelematica

➤ Abrir o MS-DOS e acessar o diretório da pasta do Conex:



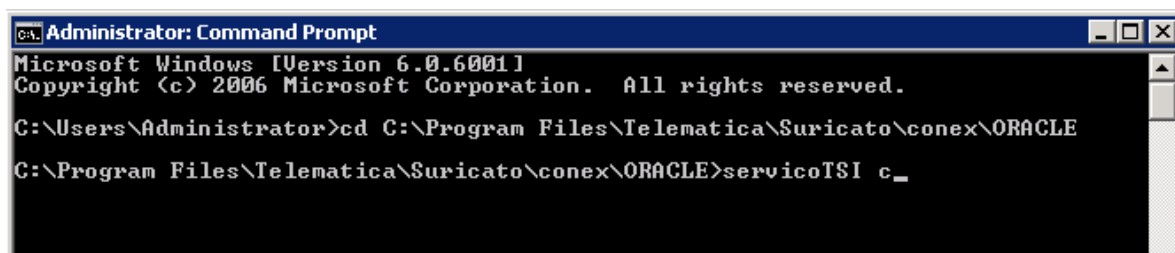
```

Administrator: Command Prompt
Microsoft Windows [Version 6.0.6001]
Copyright (c) 2006 Microsoft Corporation. All rights reserved.

C:\Users\Administrator>cd C:\Program Files\Telematica\Suricato\conex\ORACLE_
    
```

Figure 56: Prompt MS-DOS Pasta Conex

➤ Comando para criar o serviço do Conex:



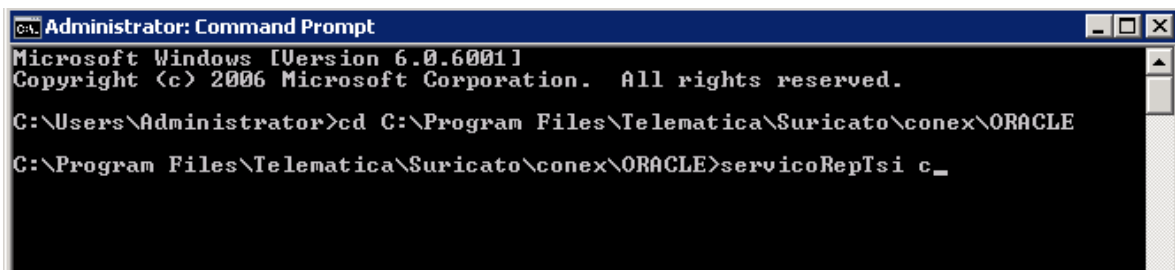
```

Administrator: Command Prompt
Microsoft Windows [Version 6.0.6001]
Copyright (c) 2006 Microsoft Corporation. All rights reserved.

C:\Users\Administrator>cd C:\Program Files\Telematica\Suricato\conex\ORACLE
C:\Program Files\Telematica\Suricato\conex\ORACLE>servicoTSI c_
    
```

Figure 57: Prompt MS-DOS Instalação Conex Manual

➤ Comando para criar o serviço do ConexRep:



```

Administrator: Command Prompt
Microsoft Windows [Version 6.0.6001]
Copyright (c) 2006 Microsoft Corporation. All rights reserved.

C:\Users\Administrator>cd C:\Program Files\Telematica\Suricato\conex\ORACLE
C:\Program Files\Telematica\Suricato\conex\ORACLE>servicoRepTsi c_
    
```

Figure 58: Prompt MS-DOS Instalação ConexRep Manual

Como desinstalar o serviço do Conex e ConexRep manualmente

- Abrir o MS-DOS acessar o diretório da pasta do Conex e executar o comando:

```
servicoTSI d  
servicoRepTsi d
```

Criando VARIÁVEL de AMBIENTE SURICATO_GERSERV_HOME manualmente

- As variáveis de ambiente são usadas no sistema operacional Microsoft Windows e sua inicialização, seguindo a sequência usada pelo modo de instalação automática.
- Para Acessar estes parâmetros no sistema operacional, pode seguir os caminhos:

Versão em Português:

- Sistema;
- Configurações Avançadas do Sistema;
- Variáveis de Ambiente;
- Variáveis do Sistema;

Opção Novo : Para criar a variável ou Editar : Para editar a variável já existente

Versão em Inglês:

- System;
- Advanced System Settings;
- Environment Variables ;
- System Variables;

Opção New : para criar a variável ou Edit : para editar a variável já existente.

- Criação da variável de ambiente do sistema operacional, conforme figura abaixo:

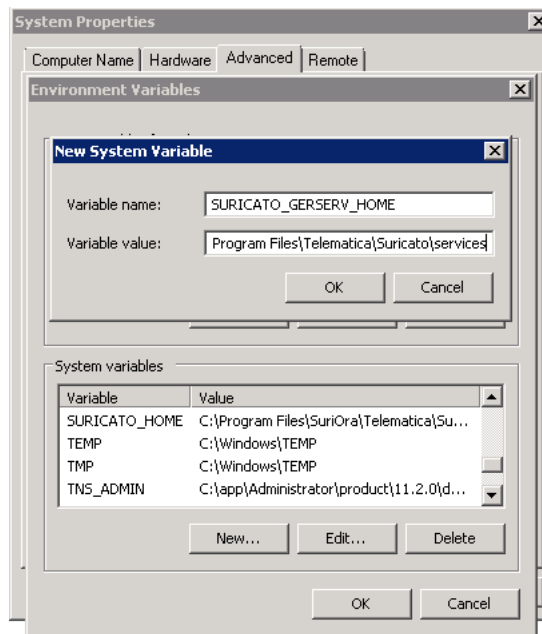


Figure 59: Variável de Ambiente SURICATO_GERSERV_HOME

Criando VARIÁVEL de AMBIENTE SURICATO_HOME manualmente

- As variáveis de ambiente são usadas no sistema operacional Microsoft Windows e sua inicialização, seguindo a sequência usada pelo modo de instalação automática.
- Para Acessar estes parâmetros no sistema operacional, pode seguir os caminhos:

Versão em Português:

- Sistema;
- Configurações Avançadas do Sistema;
- Variáveis de Ambiente;
- Variáveis do Sistema;

Opção Novo : Para criar a variável ou Editar : Para editar a variável já existente

Versão em Inglês:

- System;
- Advanced System Settings;
- Environment Variables ;
- System Variables;

Opção New : para criar a variável ou Edit : para editar a variável já existente.

- Criação da variável de ambiente do sistema operacional, conforme figura abaixo:

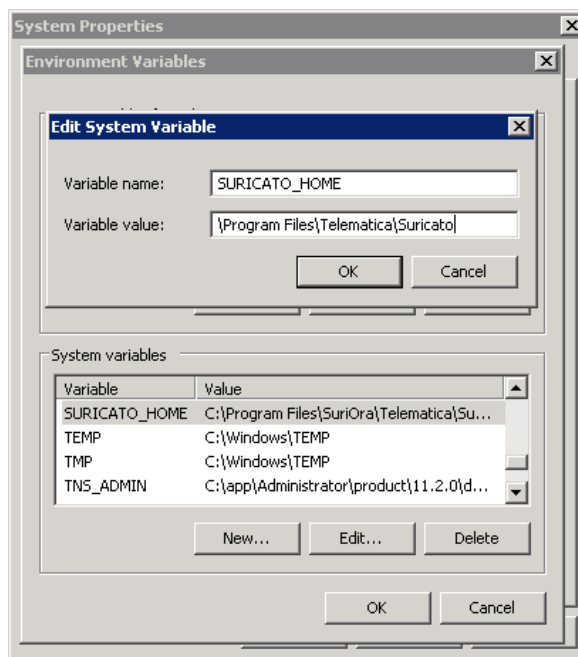


Figure 60: Variável de Ambiente SURICATO_HOME

Como instalar o serviço Telematica Gerenciador de Serviços manualmente

Nome : *Telematica Gerenciador Serviços*

Serviço : *Telematica_Gerenciador_Servicos*

- Antes de criar o serviço do GERSERV é necessário que as variáveis de ambiente (JAVA_HOME, PATH DO JAVA NO WINDOWS, SURICATO_HOME e SURICATO_GERSERV_HOME) estejam criadas;
- Abrir o MS-DOS como administrador e acessar o diretório da pasta Services\AUX:

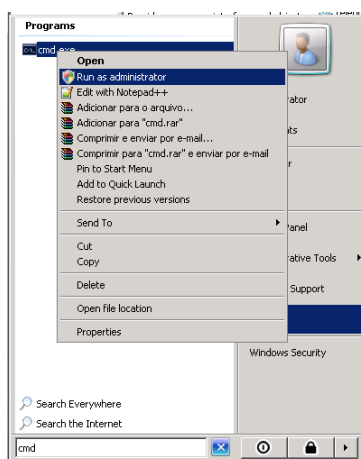


Figure 61: Prompt MS-DOS (Administrador)

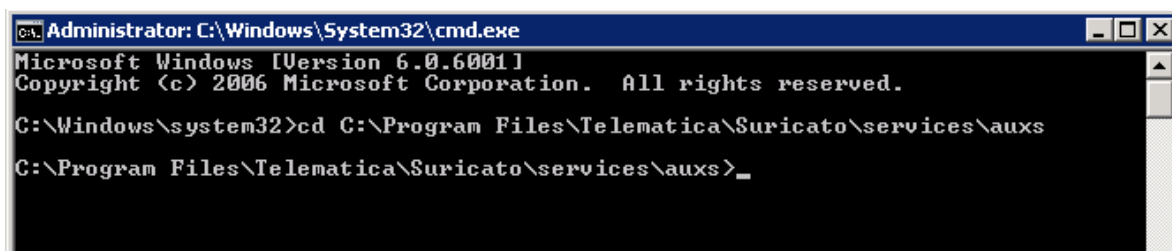


Figure 62: Prompt MS-DOS GERSERV (aux)

- Executar o comando: InstallGerenciadorProcessos-NT.bat para instalar o serviço do GERSERV;

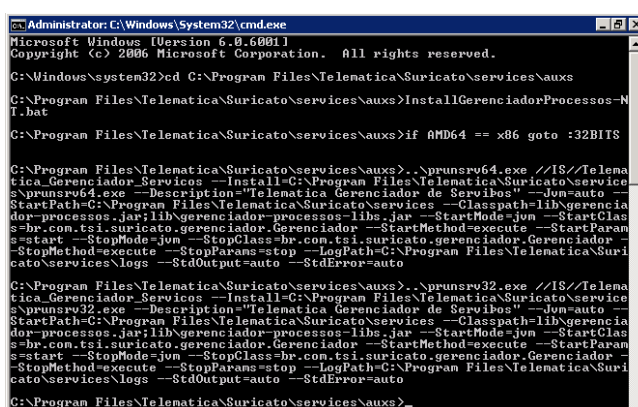


Figure 63: Figura 52: Prompt MS-DOS GERSERV (Install Service)

Observação: Antes de iniciar o serviço automático do gerenciado no Windows é necessário verificar se esta aparecendo o caminho completo da pasta “services” se aparecer somente o início, o serviço não ira iniciar.

Serviço Instalado OK.

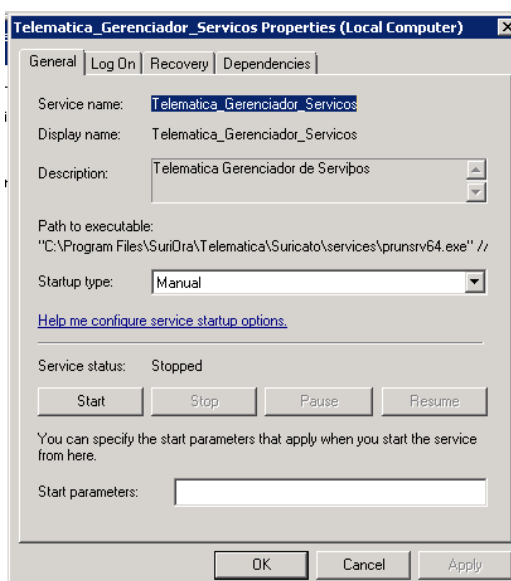


Figure 64: Diretório Telemática Gerenciador de Serviço (ok)

As informações contidas nesse documento são de propriedade exclusiva da Telemática Sistemas Inteligentes Ltda. e estão sujeitas às alterações que se fizerem necessárias. A cessão do uso destas informações ao usuário do Sistema Telemática não implica na cessão dos direitos de reprodução e divulgação, que pertencem unicamente a Telemática Sistemas Inteligentes Ltda., sendo, portanto de responsabilidade do usuário a guarda destas informações.

Serviço instalado com Erro;

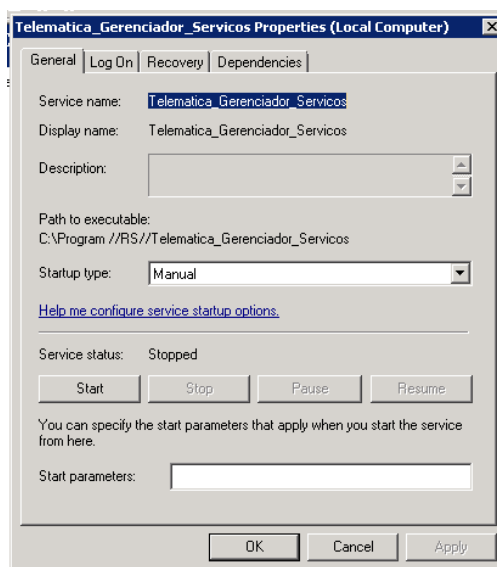


Figure 65: Diretório Telemática Gerenciador de Serviço (Erro)

- Soluções para corrigir o erro da instalação do serviço do GERSERV;
- Verificar o caminho do diretório da variável de ambiente SURICATO_GERSERV_HOME; Em alguns casos para funcionar a instalação do serviço o Windows só reconheceu o caminho completo quando colocou "" no diretório da variável

"C:\Program Files\SuriOra\Telematica\SURICATO\services"

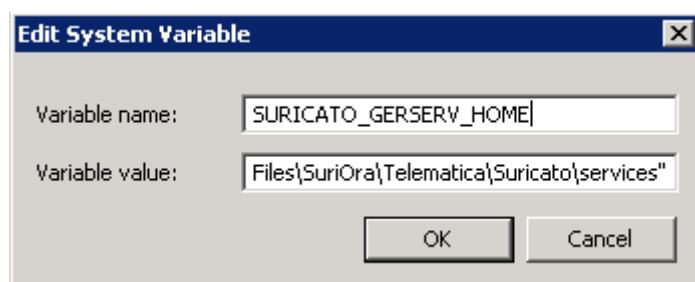


Figure 66: Variável de Ambiente SURICATO_GERSERV_HOME

Observação: Pode ser que seja necessário reiniciar o Windows se a variável de ambiente for alterada.

- Abrir o MS-DOS em modo de administrador quando for instalar o serviço;
- Testar as duas versões de JAVA JRE caso seja necessário(32 bits ou 64 bits), NÃO esquecer de alterar o JAVA_HOME e PATH do JAVA se for substituído;

Como desinstalar o serviço Telematica Gerenciador de Serviços manualmente

- Abrir o MS-DOS como administrador e acessar o diretório da pasta Services\AUX:

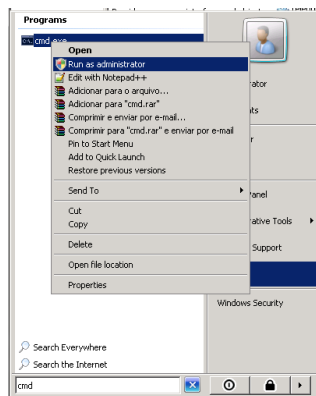


Figure 67: Prompt MS-DOS (Administrador)

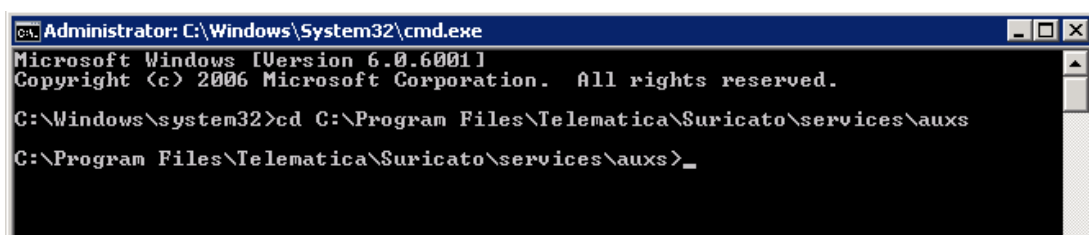


Figure 68: Prompt MS-DOS GERSERV (aux)

- Executar o comando: UninstallGerenciadorProcessos-NT.bat.bat para instalar o serviço do GERSERV;

Teste de Conexão Gerenciador de Serviços

- Acessar o diretório da pasta Services do Gerenciador;
“C:\Program Files\Telematica\SURICATO\services\auxs”
- Executar o arquivo “configuraDB.bat” e configurar a tela de conexão, depois clicar no botão “Testar” se aparecer a mensagem “Conexão com base de dados efetuada com sucesso”, clicar no botão “Salvar”;

Figure 69: Configuração GERSERV

- O arquivo “gerenciador.properties” armazena as configurações de conexão do GERSERV;
- Acesse o diretório “C:\Program Files\Telematica\SURICATO\services\conf” e abra o arquivo “gerenciador.properties”;

```

gerenciador.properties
1 br.com.tsi.gerenciador.bd.driver=oracle.jdbc.driver.OracleDriver
2 br.com.tsi.gerenciador.bd.url=jdbc:oracle:thin:@192.168.0.14:1521:ORASURI25
3 br.com.tsi.gerenciador.bd.usuario=suricato
4 br.com.tsi.gerenciador.bd.senha=86ad46d45bd354bc45
5
6 ## Intervalo em segundos
7 br.com.tsi.gerenciador.intervalo.execucao=1
8
    
```

Figure 70: Arquivo (Gerenciador.Properties)

- Verificar se o gerenciador está funcionando, acessar o diretório;
“C:\Program Files\Telemática\SURICATO\services”
- Executar o arquivo “gerenciadorGUI.bat”;

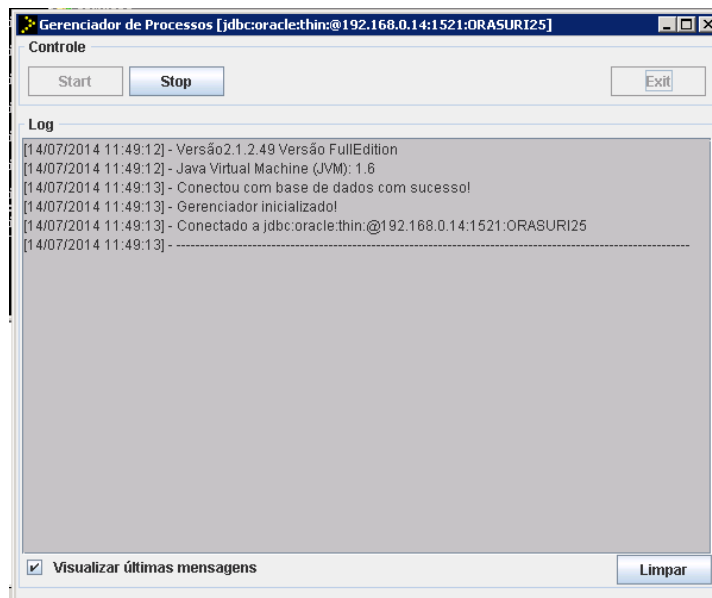


Figure 71: Gerenciador de Serviços Modo Console