

Linha Datasul

EMS2.206B.0030

Author: Ana Claudia Fava

Version: 7

Date: 15/02/2017 09:16

Table of Contents

1	EMS 2 (EMS2.206B.0030)	4
2	Introdução - EMS2.206B.0030	5
3	Alteração de Dicionário - EMS2.206B.0030	6
3.1	Ambiente Datasul com base Oracle - 206B.0030	6
3.1.1	Tabela Unificado	6
3.1.2	Tabela Distribuído	11
3.2	Ambiente Datasul com base Progress - 206B.0030	14
3.2.1	Tabela Unificado	15
3.2.2	Tabela Distribuído	17
3.3	Ambiente Datasul com base SQL Server - 206B.0030	19
3.3.1	Tabela Unificado	19
3.3.2	Tabela Distribuído	22
4	Legislação - EMS2.206B.0030	24
4.1	Fiscal - Legislação - EMS2.206B.0030	24
4.1.1	Configurador Layout Fiscal - Legislação - EMS2.206B.0030	24
4.2	Internacional - Legislação - EMS2.206B.0030	41
4.2.1	Materiais (Internacional) - Legislação - EMS2.206B.0030	41
5	Manutenção - EMS2.206B.0030	47
5.1	Comércio Exterior - Manutenção - EMS2.206B.0030	47
5.1.1	Exportação - Manutenção - EMS2.206B.0030	47
5.1.2	Importação - Manutenção - EMS2.206.0030	48
5.2	Fiscal - Manutenção - EMS2.206B.0030	49
5.2.1	Configurador Layout Fiscal - Manutenção - EMS2.206B.0030	49
5.3	Manufatura - Manutenção - EMS2.206B.0030	51
5.3.1	Custos - Manutenção - EMS2.206B.0030	51

5.4	Materiais - Manutenção - EMS2.206.0030	52
5.4.1	Controle de Contratos - Manutenção - EMS2.206B.0030	52
5.4.2	Importação - Manutenção - EMS2.206B.0030	53
5.4.3	Recebimento - Manutenção - EMS2.206.0030	53
5.5	Mercado Internacional - Manutenção - EMS2.206B.0030	55
5.5.1	Vendas e Faturamento (Internacional) - Manutenção - EMS2.206B.0030	55

1 EMS 2 (EMS2.206B.0030)

Este pacote é obrigatório.

Para o perfeito funcionamento do produto, é necessária a aplicação dos procedimentos de atualização do produto, contidos em Guia de Atualização do Produto.

Copyright © 2017 TOTVS. – Todos os direitos reservados.

Nenhuma parte deste documento pode ser copiada, reproduzida, traduzida ou transmitida por qualquer meio eletrônico ou mecânico, na sua totalidade ou em parte, sem a prévia autorização escrita da TOTVS, que se reserva o direito de efetuar alterações sem aviso prévio. A TOTVS não assume qualquer responsabilidade pelas consequências de quaisquer erros ou inexatidões que possam aparecer neste documento.

TOTVS S.A.

Av. Braz Leme, 1717 – São Paulo-SP

Brasil – www.totvs.com

2 Introdução - EMS2.206B.0030

Este documento contém breves descritivos acerca das implementações e correções efetuadas no período de **29/11/2016 a 24/01/2017**.

As informações do Documento Técnico estão organizadas em capítulos, conforme estrutura abaixo:

- **Legislação:** são apresentadas as implementações que atendem às alterações determinadas em legislação.
- **Manutenção:** são apresentados todos os ajustes contidos no pacote **206C25**. Tais ajustes compreendem aprimoramento de performance e melhorias em processos sistêmicos já existentes.

Informações detalhadas podem ser obtidas no **Help Online**, nos **Boletins Técnicos** e no **Portal TDN**.

3 Alteração de Dicionário - EMS2.206B.0030

3.1 Ambiente Datasul com base Oracle - 206B.0030

Ticket: 423697

Implementação: Alteração de dicionário para ambiente Datasul com base **Oracle**

Verifique se existem alterações de índice reportadas abaixo. Estas, quando aplicadas sobre tabelas de grande número de registros, geram tempos elevados de execução no processo de atualização do banco. Por este motivo, é necessário planejar a aplicação do mesmo.

Recomenda-se a execução do processo de atualização primeiramente num ambiente de homologação, cópia da produção, para estimar o tempo que o processo poderá levar. É imprescindível que se faça um backup antes de aplicar o pacote.

Foram liberadas as seguintes alterações:

Banco: MOVFIS

1- Criação da tabela dwf-doc-it-ressarcto-cat.

1. AMBIENTE COM BANCOS DE DADOS UNIFICADOS

Foram liberados os seguintes arquivos que devem ser aplicados de acordo com o ambiente seguindo a tabela abaixo:

3.1.1 Tabela Unificado

Ambiente	Arquivo . df/.sql	Nome do Banco	Gerenciador do Banco de dados	Diretório	O

EMS206BMultidiomaOracleProgress10	movfis-orap10-multi-20170207.df	shmovfis	Oracle Dataserver	data_dic
	movfis-orap10-multi-20170207.sql	movfis	Oracle	data_dic

Obs.: os bancos citados na coluna “*Nome do Banco*” que começam com “sh” são schema holders.

Os procedimentos para atualização de dicionário são:

1.1 SCHEMA HOLDER UNIFICADO

O primeiro passo é identificar o <nome-do-banco-unificado> que contém o nome do banco lógico (alias) que sofreu alterações, conforme a quadro acima “**Tabela Unificado**”.

Caso a unificação de seu ambiente não siga o padrão Datasul, editar o programa que cria os alias dos bancos (alias.p ou menu_ems.p por exemplo, este pode ser identificado através da edição das propriedades do atalho utilizado para acesso ao Produto Datasul, logo após o parâmetro **-p**), procurar pelo “*Nome do Banco*” (conforme apresentado no quadro acima **Tabela Unificado**), e verificar o <nome-do-banco-unificado> logo depois da palavra DATABASE no final da linha.

Formato: **CREATE ALIAS <alias> FOR DATABASE <nome-do-banco-unificado> NO-ERROR.**

Exemplo: **CREATE ALIAS shmgind FOR DATABASE shmgcad.**

Encontrado o <nome-do-banco-unificado> correspondente ao alias, este será o nome do banco para efetuar os procedimentos abaixo:

- Definir o conteúdo da variável de ambiente DLC com o diretório de instalação do Progress.
- Efetuar backup do schema holder.
- Aplicar o arquivo de atualização que acompanha o pacote (detalhamento abaixo).
- Truncar o bi (proutil <nome-do-banco-unificado> -C truncate bi).

OBS.: os procedimentos acima se aplicam para Windows NT, 2000 e Unix.

1.2 USERS ORACLE SCHEMA HOLDER UNIFICADO

1.2.1 Caso sua empresa esteja utilizando FOREIGN-OWNER diferente do padrão da DATASUL, deve-se editar o arquivo .df conforme informado na **Tabela Unificado** na coluna "**Arquivo .df/.sql**", para efetuar a troca. Certifique-se que esta troca seja por um usuário existente no Banco Oracle ou um usuário que venha a ser criado.

Para os objetos do tipo 'SEQUENCE' verifique o item [1.5.1 Criando Sinônimos para o usuário de conexão do ambiente Unificado](#)

Obs.: este procedimento serve para plataforma Windows e Unix.

1.3 APLICAÇÃO DO ARQUIVO DE ATUALIZAÇÃO (UNIX/LINUX) SCHEMA HOLDER UNIFICADO

1.3.1 O administrador deverá localizar o schema holder conforme procedimentos apresentados no item “Ambiente com Bancos de Dados Unificados – Schema Holder Unificado”, especificamente o diretório e o servidor.

1.3.2 Efetuar “backup” do banco schema holder unificado.

1.3.3 Fazer FTP do arquivo .df para o UNIX (protocolo ASCII), conforme nome informado na **Tabela Unificado** na coluna “**Arquivo .df/.sql**”.

1.3.4 Conectar-se, em monousuário, ao banco de dados unificado que contêm as definições do banco a ser atualizado (verificar “Schema Holder Unificado”). Executar os comandos abaixo (substituir /usr/dlc101c pelo diretório de instalação do Progress, se necessário):

- export DLC=/usr/dlc101c
- export PROMSGS=/usr/dlc101c/promsgs
- /usr/dlc101c/bin/_progres -db <nome-do-banco-unificado> -1 -rx -p _admin.p

1.3.5 Na opção **Database/Select Working Database** selecione o banco (Type Oracle), pressione "OK", responda "Não" a questão de conexão do banco.

1.3.6 Entrar na opção **Admin "Load Data and Definitions / Load Data Definitions (.df)**.

Quando solicitado, informar o diretório e o nome do arquivo de atualização .df informado na **Tabela Unificado** na coluna “**Nome do Banco**”, e marcar as 3 opções de atualização, (“*Stop If Error Found in Definition*”, “*Output Errors to File*” e “*Output Errors to Screen*”) antes de clicar em “OK”.

1.3.7 Sair do aplicativo.

1.3.8 Truncar o before-image do schema holder:

Ex.: /usr/dlc101c/bin/_proutil <nome-do-banco-unificado> -C truncate bi

1.4 NA SESSÃO ORACLE UNIX SCHEMA HOLDER UNIFICADO

Com “backup” feito do Schema Oracle (user Oracle), poderão ser executados os próximos procedimentos. Caso o usuário em uso não seja o padrão DATASUL, acesse o Dicionário do schema holder (Data Dictionary) e, nas propriedades da tabela, consulte o campo OWNER

para identificá-lo. Pode ser verificado através do arquivo de conexão “.pf” chamado pelo atalho do produto, editar esse arquivo e procurar pelo parâmetro -U, a terminação do nome identifica o nome do banco.

Ex.: -U EMS204PORO8P932**ADM**/EMS204PORO8P932**ADM**@oracle

Fazer FTP do arquivo .sql para o UNIX (protocolo ASCII), conforme nome informado na **Tabela Unificado** na coluna “*Arquivo .df/.sql*”.

Com o aplicativo **SQL*PLUS** conectar-se ao usuário identificado acima e executar o script .sql informado na **Tabela Unificado** na coluna “*Arquivo .df/.sql*”.

Executar o comando:

SQL>@/ems204/data_dic/<informado na **Tabela Unificado** na coluna “*Arquivo .df/.sql*”>.

1.5 CRIAÇÃO DE SINÔNIMOS COM ESTRUTURA UNIFICADA

1.5.1 Criando Sinônimos para o usuário de conexão do ambiente Unificado

Quando ocorrem inserções de novos objetos do tipo 'SEQUENCE' no dicionário Oracle para produtos Datasul ou o Owner de conexão for alterado, existe a necessidade de criar novos sinônimos. O sinônimo deve ser criado para o usuário Oracle utilizado pela sessão Progress para conectar o banco Oracle, descrito pelo parâmetro de conexão "-U" no arquivo (.pf) ou no campo "Other CONNECT Statement Parameters" do Data Administration / DataServer / ORACLE Utilities / Edit Connection Information.

1.5.2 Exemplo do Script que cria novos objetos na base:

No arquivo ‘.sql’ aplicado no banco Oracle é criado uma nova seqüência

```
CREATE SEQUENCE “seq_ped_exec” START WITH 1 INCREMENT BY 1;
```

A seqüência pertence neste exemplo ao usuário “hr208poro9p9UNI55”.

1.5.3 Exemplo do arquivo .pf a linha de conexão foi definida como segue:

- -db \hr208\database\unificado\prod\shhr208 -RO -ld shhr208 -c 4000
- -db hr208 -ld hr208 -U hr208poro9p9uni55/hr208poro9p9uni55@prod

1.5.4 Exemplo do arquivo alias.p:

Editando o arquivo ‘alias.p’ utilizado no parâmetro –p nas propriedades no atalho, confira quais das linhas com o comando ‘CREATE ALIAS’ aponta para o banco especificado na “Tabela Unificado” no arquivo RELNOTES.DOC que acompanha o pacote com alteração de dicionário. Nesta tabela há o direcionamento para o Schema Holder do type “Oracle”. No exemplo abaixo o type Oracle é “mgdis” e aponta “emp”.

- CREATE ALIAS mguni FOR DATABASE hr208 NO-ERROR.
- CREATE ALIAS shmguni FOR DATABASE shhr208 NO-ERROR.

1.5.5 Com base nestas informações o próximo passo é criar o sinônimo:

Exemplo:

- CREATE SYNONYM " HR208PORO9P9UNI55"."PRODUT_SEFAZSP_SEQ"
- FOR "HR208PORO9P9PYC55"." PRODUT_SEFAZSP_SEQ"

Este procedimento deve ser executado sempre que houver a inclusão de novos objetos do tipo seqüência.

Havendo dúvidas, ligue para a equipe de Suporte a Banco de Dados na Totvs (4003-0015) para obter o acompanhamento na aplicação dos procedimentos.

1.6 APLICAÇÃO DO ARQUIVO DE ATUALIZAÇÃO (PLATAFORMA WINDOWS) UNIFICADO

O administrador deverá localizar o schema holder conforme procedimentos apresentados no item “Ambiente com Bancos de Dados Unificados – Schema Holder Unificado”, especificamente o diretório e o servidor.

Efetuar “backup” do banco schema holder.

Conectar-se, em monousuário, ao banco de dados unificado que contém as definições do banco a ser atualizado (verificar “Schema Holder Unificado”). Executar os comandos abaixo em uma janela DOS (substituir C:\dlc101c pelo diretório de instalação do Progress, se necessário):

- set DLC=C:\dlc101c
- set PROMSGS=C:\dlc101c\promsgs
- C:\dlc101c\bin\prowin32 -db <nome-do-banco-unificado> -1 -rx -p _admin.p

Na opção Database/Select Working Database selecione o banco (Type Oracle), pressione "OK", responda "Não" a questão de conexão do banco.

Entrar na opção **Admin "Load Data and Definitions/Load Data Definitions (.df)**. Quando solicitado, informar o diretório e o nome do arquivo de atualização .df informado na **Tabela Unificado** na coluna "**Nome do Banco**", e marcar as 3 opções de atualização, ("**Stop If Error Found in Definition**", "**Output Errors to File**" e "**Output Errors to Screen**") antes de clicar em "OK".

- Sair do aplicativo.
- Truncar o before-image do schema holder:
- Ex.: C:\dlc101c\bin_proutil <nome-do-banco-unificado> -C truncate bi

1.7 NA SESSÃO ORACLE WINDOWS UNIFICADO

Com “backup” feito do Schema Oracle (user Oracle), poderão ser executados os próximos procedimentos. Caso o usuário em uso não seja o padrão DATASUL, acesse o Dicionário do schema holder (Data Dictionary) e, nas propriedades da tabela, consulte o campo OWNER para identificá-lo. Pode ser verificado através do arquivo de conexão “.pf” chamado pelo atalho do produto, editar esse arquivo e procurar pelo parâmetro -U, a terminação do nome identifica o nome do banco.

Ex.: -U EMS204PORO8P932ADM/EMS204PORO8P932ADM@oracle

Com o aplicativo **SQL*PLUS** conectar-se ao usuário identificado acima e executar o script informado na **Tabela Unificado** na coluna “**Arquivo .df/.sql**”.

Executar o comando:

SQL>@c:\ems204\data_dic\<informado na **Tabela Unificado** na coluna “**Arquivo .df/.sql**>.

1. AMBIENTE COM BANCOS DE DADOS DISTRIBUÍDOS

Foram liberados os seguintes arquivos que devem ser aplicados de acordo com o ambiente seguindo a tabela abaixo:

3.1.2 Tabela Distribuído

Ambiente	Arquivo .df/.sql	Nome do Banco	Gerenciador do Banco de dados	Diretório	O
EMS206BMultidiomaOracleProgress10	movfis-orap10-multi-20170207.df	shmovfis	Oracle Dataserver	data_dic	
	movfis-orap10-multi-20170207.sql	movfis	Oracle	data_dic	

Obs.: os bancos citados na coluna “*Nome do Banco*” que começam com “sh” são schema holders.

Os procedimentos para atualização de dicionário são:

2.1 SCHEMA HOLDER DISTRIBUÍDO

O administrador deve localizar a área onde se encontra o Schema Holder conforme coluna “**Nome do Banco**” da **Tabela Distribuído**, especificamente o diretório e o servidor.

Efetuar backup do banco conforme coluna “**Nome do Banco**” da **Tabela Distribuído**.

2.2 USERS ORACLE DISTRIBUÍDO

Caso em sua empresa esteja utilizando FOREIGN-OWNER diferente do padrão da DATASUL, deve-se editar o arquivo .df conforme informado na **Tabela Distribuído** na coluna “**Arquivo .df.sql**”, para efetuar a troca. Certifique-se que esta troca seja por um usuário existente no Banco Oracle ou um usuário que venha a ser criado.

OBS.: este procedimento serve para plataforma Windows e Unix.

2.3 APLICAÇÃO DO ARQUIVO DE ATUALIZAÇÃO (UNIX/LINUX) SCHEMA HOLDER DISTRIBUÍDO

O administrador deverá localizar o schema holder conforme **Tabela Distribuído** na coluna “**Nome do Banco**”, especificamente o diretório e o servidor.

Efetuar “backup” do banco schema holder.

Fazer FTP do arquivo .df para o UNIX (protocolo ASCII), conforme nome informado na **Tabela Distribuído** na coluna “**Arquivo .df.sql**”.

Conectar-se, em monousuário, ao banco de dados. Executar os comandos abaixo (substituir /usr/dlc101c pelo diretório de instalação do Progress, se necessário):

- export DLC=/usr/dlc101c
- export PROMSGS=/usr/dlc101c/promsgs
- /usr/dlc101c/_progres -db <nome-do-banco> -1 -rx -p _admin.p

Na opção Database/Select Working Database selecione o banco (Type Oracle), pressione "OK", responda "Não" a questão de conexão do banco.

Entrar na opção **Admin "Load Data and Definitions/Load Data Definitions (.df)**". Quando solicitado, informar o diretório e o nome do arquivo de atualização .df informado na **Tabela Distribuído** na coluna "**Nome do Banco**", e marcar as 3 opções de atualização, ("**Stop If Error Found in Definition**", "**Output Errors to File**" e "**Output Errors to Screen**") antes de clicar em "OK".

Sair do aplicativo.

Truncar o before-image do schema holder:

Ex.: /usr/dlc101c/bin/_proutil <nome-do-banco> -C truncate bi

2.4 NA SESSÃO ORACLE UNIX SCHEMA HOLDER DISTRIBUÍDO

Com “backup” feito do Schema Oracle (user Oracle), poderão ser executados os próximos procedimentos. Caso o usuário em uso não seja o padrão DATASUL, acesse o Dicionário do schema holder (Data Dictionary) e, nas propriedades da tabela, consulte o campo OWNER para identificá-lo. Pode ser verificado através do arquivo de conexão “.pf” chamado pelo atalho do produto, editar esse arquivo e procurar pelo parâmetro -U, a terminação do nome identifica o nome do banco.

Ex.: -U EMS204PORO8P932**ADM**/EMS204PORO8P932**ADM**@oracle

Fazer FTP do arquivo .sql para o UNIX (protocolo ASCII), conforme nome informado na **Tabela Distribuído** na coluna “*Arquivo .df/.sql*”.

Com o aplicativo **SQL*PLUS** conectar-se ao usuário identificado acima e executar o script .sql informado na **Tabela Distribuído** na coluna “*Arquivo .df/.sql*”.

Executar o comando:

SQL> @/ems204/data_dic/<informado na **Tabela Distribuído** na coluna “*Arquivo .df/.sql*”>.

2.5 APLICAÇÃO DO ARQUIVO DE ATUALIZAÇÃO (PLATAFORMA WINDOWS) DISTRIBUÍDO

O administrador deverá localizar o schema holder conforme **Tabela Distribuído** na coluna “*Nome do Banco*”, especificamente o diretório e o servidor.

Efetuar “backup” do banco schema holder.

Conectar-se ao schema holderem monousuário. Executaros comandos abaixo em uma janela DOS (substituir C:\DLC101c pelo diretório de instalação do Progress, se necessário):

- set DLC=c:\dlc101c
- set PROMSGS=C:\dlc101c\promsgs
- C:\dlc101c\bin\prowin32 -db <nome-do-banco> -1 -rx -p _admin.p

Na opção **Database/Select Working Database** selecione o banco (Type Oracle), pressione "OK", responda "Não" a questão de conexão do banco.

Entrar na opção **Admin "Load Data and Definitions/Load Data Definitions (.df)"**. Quando solicitado, informar o diretório e o nome do arquivo de atualização .df informado na Tabela Distribuído na coluna “*Nome do Banco*”, e marcar as 3 opções de atualização, (“*Stop If Error Found in Definition*”, “*Output Errors to File*” e “*Output Errors to Screen*”) antes de clicar em “OK”.

- Sair do aplicativo.
- Truncar o before-image do schema holder:
- Ex.: C:\dlc101c\bin_proutil <nome-do-banco> -C truncate bi

2.6 NA SESSÃO ORACLE WINDOWS DISTRIBUÍDO

Com “backup” feito do Schema Oracle (user Oracle), poderão ser executados os próximos procedimentos. Caso o usuário em uso não seja o padrão DATASUL, acesse o Dicionário do schema holder (Data Dictionary) e, nas propriedades da tabela, consulte o campo OWNER para identificá-lo. Pode ser verificado através do arquivo de conexão “.pf” chamado pelo atalho do produto, editar esse arquivo e procurar pelo parâmetro -U, a terminação do nome identifica o nome do banco.

Ex.: -U EMS204PORO8P932**ADM**/EMS204PORO8P932**ADM**@oracle

Com o aplicativo **SQL*PLUS** conectar-se ao usuário identificado acima e executar o script informado na **Tabela Distribuído** na coluna “*Arquivo .df/.sql*”.

Executar o comando:

SQL>@c:\ems204\data_dic*<informado na Tabela Distribuído na coluna “Arquivo .df/.sql”>*.

3.2 Ambiente Datasul com base Progress – 206B.0030

Ticket: 423697

Implementação: Alteração de dicionário para ambiente Datasul com base **Progress**

Verifique se existem alterações de índice reportadas abaixo. Estas, quando aplicadas sobre tabelas de grande número de registros, geram tempos elevados de execução no processo de atualização do banco. Por este motivo, é necessário planejar a aplicação do mesmo.

Recomenda-se a execução do processo de atualização primeiramente num ambiente de homologação, cópia da produção, para estimar o tempo que o processo poderá levar. É imprescindível que se faça um backup antes de aplicar o pacote.

Foram liberadas as seguintes alterações:

Banco: **MOVFIS**

1- Criação da tabela dwf-doc-it-ressarcto-cat.

Consequentemente este pacote contém arquivos de definição de dados (.df) que serão usados para atualização dos dicionários.

 **Observação:**

Para clientes que possuem a funcionalidade do Time-out habilitada e não possuem segurança implementada nos bancos de dados, a conexão ao banco irá solicitar um usuário e senha. Essa tela poderá ser ignorada, pressionando o botão "Cancel" na mesma tela.

Os clientes que possuem segurança de banco implementada e o Time-out habilitado, deverão informar o usuário administrador do banco com sua respectiva senha, que não fazem parte da lista de usuários do produto Datasul.

Informações adicionais sobre a funcionalidade do Time-out poderão ser obtidas com o Suporte ao Produto de Tecnologia.

1. AMBIENTE COM BANCOS DE DADOS UNIFICADOS

Foram liberados os seguintes arquivos que devem ser aplicados de acordo com o ambiente seguindo a tabela abaixo:

3.2.1 Tabela Unificado

Ambiente	Arquivo .df/.sql	Nome do Banco	Gerenciador do Banco de Dados	Diretório
EMS206BMultidiomaProgress10	movfis- psc10-multi-20170207.df	movfis	Progress	data_dic

Os procedimentos para atualização de dicionário são:

1.2 BANCO UNIFICADO

O primeiro passo é identificar o <nome-do-banco-unificado> que contém o nome do banco lógico (alias) que sofreu alterações, conforme a quadro acima "**Tabela Unificado**".

Caso a unificação de seu ambiente não siga o padrão Datasul, editar o programa que cria os alias dos bancos (alias.p ou menu_ems.p por exemplo, este pode ser identificado através da edição das propriedades do atalho utilizado para acesso ao Produto Datasul, logo após o parâmetro **-p**), procurar pelo "Nome do Banco" (conforme apresentado no quadro acima **Tabela Unificado**), e verificar o <nome-do-banco-unificado> logo depois da palavra DATABASE no final da linha.

Formato: **CREATE ALIAS <alias> FOR DATABASE <nome-do-banco-unificado> NO-ERROR.**

Exemplo: **CREATE ALIAS mgind FOR DATABASE mgcad NO-ERROR.**

Encontrado o <nome-do-banco-unificado> correspondente ao alias, este será o nome do banco para efetuar os procedimentos abaixo:

- Definir o conteúdo da variável de ambiente DLC com o diretório de instalação do Progress;
- Derrubar o banco a ser atualizado (comando proshut <nome-do-banco-unificado>);
- Efetuar backup do banco unificado;
- Aplicar o arquivo de atualização desse banco de dados (alias) que acompanha o pacote (detalhamento abaixo);
- Truncar o bi (proutil <nome-do-banco-unificado> -C truncate bi);

OBS.: os procedimentos acima se aplicam para plataforma Windows e Unix.

1.3 APLICAÇÃO DO ARQUIVO DE ATUALIZAÇÃO (PLATAFORMA WINDOWS) UNIFICADO

1.3.1 O administrador deverá localizar o banco conforme procedimentos apresentados no item “Ambiente Unificado – Banco Unificado”, especificamente o diretório e o servidor.

1.3.2 Efetuar “backup” do banco unificado.

1.3.3 Conectar-se, em monousuário, ao banco de dados unificado que contém as definições do banco a ser atualizado, conforme nome informado na **Tabela Unificado** na coluna “**Arquivo .df/.sql**”. Executar os comandos, abaixo, em uma sessão DOS (substituir C:\DLC101C pelo diretório de instalação do Progress, se necessário):

- set DLC=c:\dlc101c
- set PROMSGS=c:\dlc101c\promsgs
- c:\dlc101c\bin\prowin32 -db <nome-do-banco-unificado> -1 -rx -p _admin.p

1.3.4 Acessar: “**Admin**”, “**Load Data and Definitions**” e “**Data Definitions (.df)**”. Quando solicitado, informar o diretório e o nome do arquivo de atualização .df, citado na **Tabela Unificado** na coluna “**Arquivo .df/.sql**”, e marcar as 3 opções de atualização, (“Stop If Error Found in Definition”, “Output Errors to File” e “Output Errors to Screen”) antes de clicar em “OK”.

1.3.5 Sair do aplicativo.

1.4 APLICAÇÃO DO ARQUIVO DE ATUALIZAÇÃO (UNIX/LINUX) UNIFICADO

1.4.1 O administrador deverá localizar o banco conforme procedimentos apresentados no item “Ambiente Unificado – Banco Unificado”, especificamente o diretório e o servidor.

1.4.2 Fazer FTP do arquivo .df para o UNIX (protocolo ASCII), conforme nome informado na **Tabela Unificado** na coluna “**Arquivo .df/.sql**”.

1.4.3 Efetuar “backup” do banco unificado.

1.4.4 Conectar-se, em monousuário, ao banco de dados unificado que contém as definições do banco a ser atualizado, conforme nome informado na **Tabela Unificado** na coluna “**Arquivo .df/.sql**”. Executar os comandos abaixo (substituir /usr/dlc101c pelo diretório de instalação do Progress, se necessário):

- export DLC=/usr/dlc101c
- export PROMSGS=/usr/dlc101c/promsgs
- /usr/dlc101c/bin/_progres -db <nome-do-banco-unificado> -1 -rx -p _admin.p

1.4.5 Acessar: “**Admin**”, “**Load Data and Definitions**” e “**Data Definitions (.df)**”. Quando solicitado, informar o diretório e o nome do arquivo de atualização .df, citado na **Tabela Unificado** na coluna “**Arquivo .df/.sql**”, e marcar as 3 opções de atualização, (“Stop If Error Found in Definition”, “Output Errors to File” e “Output Errors to Screen”) antes de clicar em “OK”.

1.4.6 Sair do aplicativo

1. AMBIENTE COM BANCOS DE DADOS DISTRIBUÍDOS

Foram liberados os seguintes arquivos que devem ser aplicados de acordo com o ambiente seguindo a tabela abaixo:

3.2.2 Tabela Distribuído

Ambiente	Arquivo .df/.sql	Nome do Banco	Gerenciador do Banco de Dados	Diretório
EMS206BMultidiomaProgress10	movfis- psc10-multi-20170207.df	movfis	Progress	data_dic

Os procedimentos para atualização de dicionário são:

2.1 BANCO DISTRIBUÍDO

Efetuar os procedimentos abaixo:

- Definir o conteúdo da variável de ambiente DLC com o diretório de instalação do Progress;
- Derrubar o banco a ser atualizado (comando proshut <nome-do-banco>);
- Efetuar backup do banco;

- Aplicar o arquivo de atualização desse banco de dados que acompanha o pacote (detalhamento abaixo);
- Truncar o bi (proutil <nome-do-banco> -C truncate bi);

OBS.: os procedimentos acima se aplicam para plataforma Windows e Unix.

2.2 APLICAÇÃO DO ARQUIVO DE ATUALIZAÇÃO (PLATAFORMA WINDOWS) DISTRIBUÍDO

2.2.1 O administrador deverá localizar o banco conforme nome informado na **Tabela Distribuído** na coluna “**Nome do Banco**”, especificamente o diretório e o servidor.

2.2.2 Efetuar “backup” do banco.

2.2.3 Conectar-se, em monousuário, ao banco de dados que contêm as definições do banco a ser atualizado, conforme nome informado na **Tabela Distribuído** na coluna “**Arquivo .df/.sql**”. Executar os comandos, abaixo, em uma sessão DOS (substituir C:\DLC101C pelo diretório de instalação do Progress, se necessário):

- set DLC=c:\dlc101c
- set PROMSGS=c:\dlc101c\promsgs
- c:\dlc101c\bin\prowin32 -db <nome-do-banco> -1 -rx -p _admin.p

2.2.4 Acessar: “**Admin**”, “**Load Data and Definitions**” e “**Data Definitions (.df)**”. Quando solicitado, informar o diretório e o nome do arquivo de atualização .df, citado na **Tabela Distribuído** na coluna “**Arquivo .df/.sql**”, e marcar as 3 opções de atualização, (“*Stop If Error Found in Definition*”, “*Output Errors to File*” e “*Output Errors to Screen*”) antes de clicar em “OK”.

2.2.5 Sair do aplicativo.

2.3 APLICAÇÃO DO ARQUIVO DE ATUALIZAÇÃO (UNIX/LINUX) DISTRIBUÍDO

2.3.1 O administrador deverá localizar o banco conforme nome informado na **Tabela Distribuído** na coluna “**Nome do Banco**”, especificamente o diretório e o servidor.

2.3.2 Fazer FTP do arquivo .df para o UNIX (protocolo ASCII), conforme nome informado na **Tabela Distribuído** na coluna “**Arquivo .df/.sql**”.

2.3.3 Efetuar “backup” do banco.

2.3.4 Conectar-se, em monousuário, ao banco de dados que contêm as definições do banco a ser atualizado, conforme nome informado na **Tabela Distribuído** na coluna “**Arquivo .df/.sql**”. Executar os comandos abaixo (substituir /usr/dlc101c pelo diretório de instalação do Progress, se necessário):

- export DLC=/usr/dlc101c
- export PROMSGS=/usr/dlc101c/promsgs

- /usr/dlc101c/bin/_progres -db <nome-do-banco> -1 -rx -p _admin.p

2.3.5 Acessar: “**Admin**”, “**Load Data and Definitions**” e “**Data Definitions (.df)**”. Quando solicitado, informar o diretório e o nome do arquivo de atualização .df, citado na **Tabela Distribuído** na coluna “**Arquivo .df/.sql**”, e marcar as 3 opções de atualização, (“*Stop If Error Found in Definition*”, “*Output Errors to File*” e “*Output Errors to Screen*”) antes de clicar em “OK”.

2.3.6 Sair do aplicativo

3.3 Ambiente Datasul com base SQL Server – 206B.0030

Ticket: 423697

Implementação: Alteração de dicionário para ambiente Datasul com base **SQL**

Alteração de dicionário para ambiente Datasul com base SQL SERVER

Verifique se existem alterações de índice reportadas abaixo. Estas, quando aplicadas sobre tabelas de grande número de registros, geram tempos elevados de execução no processo de atualização do banco. Por este motivo, é necessário planejar a aplicação do mesmo.

Recomenda-se a execução do processo de atualização primeiramente num ambiente de homologação, cópia da produção, para estimar o tempo que o processo poderá levar. É imprescindível que se faça um backup antes de aplicar o pacote.

Foram liberadas as seguintes alterações:

Banco: MGFIS

1- Criação da tabela dwf-doc-it-ressarco-cat.

1. AMBIENTE COM BANCOS DE DADOS UNIFICADOS

Foram liberados os seguintes arquivos que devem ser aplicados de acordo com o ambiente seguindo a tabela abaixo:

3.3.1 Tabela Unificado

Ambiente	Arquivo .df/.sql			Diretório

		Nome do Banco	Gerenciador do Banco de dados	
EMS206BMultidiomaSQLProgress10	movfis-sqlp10-multi-20170207.df	shmovfis	MS SQL Dataserver	data_dic
	movfis-sqlp10-multi-20170207.sql	movfis	MS SQL	data_dic

Obs.: os bancos citados na coluna “Nome do Banco” que começam com “sh” são schema holders.

Os procedimentos para atualização de dicionário são:

1.1 SCHEMA HOLDER UNIFICADO

O primeiro passo é identificar o <nome-do-banco-unificado> que contém o nome do banco lógico (alias) que sofreu alterações, conforme a quadro acima “**Tabela Unificado**”.

Caso a unificação de seu ambiente não siga o padrão Datasul, editar o programa que cria os alias dos bancos (alias.p ou menu_ems.p por exemplo, este pode ser identificado através da edição das propriedades do atalho utilizado para acesso ao Produto Datasul, logo após o parâmetro **-p**), procurar pelo “**Nome do Banco**” (conforme apresentado no quadro acima **Tabela Unificado**), e verificar o <nome-do-banco-unificado> logo depois da palavra DATABASE no final da linha.

Formato: **CREATE ALIAS <alias> FOR DATABASE <nome-do-banco-unificado> NO-ERROR.**

Exemplo: **CREATE ALIAS shmgind FOR DATABASE shmgcad.**

Encontrado o <nome-do-banco-unificado> correspondente ao alias, este será o nome do banco para efetuar os procedimentos abaixo:

- Definir o conteúdo da variável de ambiente DLC com o diretório de instalação do Progress.
- Efetuar backup do schema holder unificado.
- Aplicar o arquivo de atualização que acompanha o pacote (detalhamento abaixo).
- Truncar o bi (proutil <nome-do-banco-unificado> -C truncate bi).

1.2 SQL SERVER SCHEMA HOLDER UNIFICADO

1.2.1 Caso em sua empresa esteja utilizando DBNAME diferente do padrão da DATASUL, deve-se editar o arquivo .df conforme informado na **Tabela Unificado** na coluna “**Arquivo .df/.sql**”, para efetuar a troca. Certifique-se que esta troca seja por um Banco SQL Server existente ou um banco que venha a ser criado.

1.3 APLICAÇÃO DO ARQUIVO DE ATUALIZAÇÃO (PLATAFORMA WINDOWS) UNIFICADO

1.3.1 O administrador deverá localizar o schema holder conforme procedimentos apresentados no item “**Ambiente com Bancos de Dados Unificados – Schema Holder Unificado**”, especificamente o diretório e o servidor.

1.3.2 Efetuar “backup” do banco schema holder unificado.

Conectar-se, em monousuário, ao banco de dados unificado que contém as definições do banco a ser atualizado (verificar “Schema Holder Unificado”). Executar os comandos abaixo em uma janela DOS (substituir C:\DLC101C pelo diretório de instalação do Progress, se necessário):

- set DLC=c:\dlc101c
- set PROMSGS=C:\dlc101c\promsgs
- C:\dlc101c\bin\prowin32 -db <nome-do-banco-unificado> -1 -rx -p _admin.p

1.3.4 Na opção **Database/Select Working Database** selecione o banco <nome-do-banco-unificado>. Responda “Não” a questão de conexão do banco.

1.3.5 Entrar na opção **Admin " Load Data and Definitions / Load Data Definitions (.df)**. Quando solicitado, informar o diretório e o nome do arquivo de atualização .df informado na **Tabela Unificado** na coluna “**Nome do Banco**”, e marcar as 3 opções de atualização, (“*Stop If Error Found in Definition*”, “*Output Errors to File*” e “*Output Errors to Screen*”) antes de clicar em “OK”.

1.3.6 Sair do aplicativo.

1.3.7 Truncar o before-image do schema holder:

```
C:\dlc101c\bin\_proutil <nome-do-banco> -C truncate bi
```

1.4 NA SESSÃO SQL SERVER UNIFICADO

1.4.1 Com “BACKUP” feito dos bancos SQL Server, poderá ser executado o procedimento abaixo.

1.4.2 Com o aplicativo **SQL Query Analyzer** conectar-se ao banco SQL correspondente ao schema holder shmgrad, executar o script .sql informado na **Tabela Unificado** na coluna “**Arquivo .df/.sql**”>.

1. AMBIENTE COM BANCOS DE DADOS DISTRIBUÍDOS

Foram liberados os seguintes arquivos que devem ser aplicados de acordo com o ambiente seguindo a tabela abaixo:

3.3.2 Tabela Distribuído

Ambiente	Arquivo .df/.sql	Nome do Banco	Gerenciador do Banco de dados	Diretório
EMS206BMultidiomaSQLProgress10	movfis-sqlp10-multi-20170207.df	shmovfis	MS SQL Dataserver	data_dic
	movfis-sqlp10-multi-20170207.sql	movfis	MS SQL	data_dic

Obs.: os bancos citados na coluna “Nome do Banco” que começam com “sh” são schema holders.

Os procedimentos para atualização de dicionário são:

2.1 SQL SERVER SCHEMA HOLDER DISTRIBUÍDO

2.1.1 Caso em sua empresa esteja utilizando DBNAME diferente do padrão da DATASUL, deve-se editar o arquivo .df conforme informado na **Tabela Distribuído** na coluna “**Arquivo .df/.sql**”, para efetuar a troca. Certifique-se que esta troca seja por um Banco SQL Server existente ou um banco que venha a ser criado.

2.2 APLICAÇÃO DO ARQUIVO DE ATUALIZAÇÃO (PLATAFORMA WINDOWS) DISTRIBUÍDO

2.2.1 O administrador deverá localizar o schema holder conforme nome informado na **Tabela Distribuído** na coluna “**Nome do Banco**”, especificamente o diretório e o servidor.

2.2.2 Efetuar “backup” do banco schema holder.

2.2.3 Conectar-se, em monousuário, ao banco de dados que contêm as definições do banco a ser atualizado. Executar os comandos abaixo em uma janela DOS (substituir C:\DLC101C pelo diretório de instalação do Progress, se necessário):

- set DLC=c:\dlc101c
- set PROMSGS=C:\dlc101c\promsgs
- C:\dlc101c\bin\prowin32 -db <nome-do-banco> -1 -rx -p _admin.p

2.2.4 Na opção **Database/Select Working Database** selecione o banco <nome-do-banco>. Responda “Não” a questão de conexão do banco.

2.2.5 Entrar na opção **Admin "Load Data and Definitions / Load Data Definitions (.df)**.

Quando solicitado, informar o diretório e o nome do arquivo de atualização .df informado na **Tabela Distribuído** na coluna "**Nome do Banco**", e marcar as 3 opções de atualização, ("**Stop If Error Found in Definition**", "**Output Errors to File**" e "**Output Errors to Screen**") antes de clicar em "OK".

2.2.6 Sair do aplicativo.

2.2.7 Truncar o before-image do schema holder:

```
C:\dlc101c\bin\_proutil <nome-do-banco> -C truncate bi
```

2.3 NA SESSÃO SQL SERVER DISTRIBUÍDO

2.3.1 Com "BACKUP" feito dos bancos SQL Server, poderá ser executado o procedimento abaixo.

2.3.2 Com o aplicativo **SQL Query Analyzer** conectar-se ao banco SQL correspondente ao schema holder shmgcad, executar o script .sql informado na **Tabela Distribuído** na coluna "**Arquivo .df/.sql**".

4 Legislação - EMS2.206B.0030

4.1 Fiscal - Legislação - EMS2.206B.0030

4.1.1 Configurador Layout Fiscal - Legislação - EMS2.206B.0030

BLOCO K - CORREÇÕES

Características do Requisito

Linha de Produto:	Datatul									
Segmento:	Manufatura									
Módulo:	MLF - Configurador Layout Fiscal									
Rotina:	<table border="1"> <thead> <tr> <th>Rotina</th> <th>Nome Técnico</th> </tr> </thead> <tbody> <tr> <td>LF0228</td> <td>Gera Bloco K</td> </tr> <tr> <td>LF0201</td> <td>Gerador de Arquivos do Layout</td> </tr> <tr> <td>LF0203</td> <td>Manut/Consulta Inf Movimentações</td> </tr> </tbody> </table>		Rotina	Nome Técnico	LF0228	Gera Bloco K	LF0201	Gerador de Arquivos do Layout	LF0203	Manut/Consulta Inf Movimentações
Rotina	Nome Técnico									
LF0228	Gera Bloco K									
LF0201	Gerador de Arquivos do Layout									
LF0203	Manut/Consulta Inf Movimentações									
Requisito (ISSUE):	MANFIS01-2158									
País(es):	Brasil									
Banco(s) de Dados:	Oracle, SQL e Progress									
Tabelas Utilizadas:	K200: dwf-estoq-escrit K210: dwf-desmont-orig K215: dwf-desmont-dest K220: dwf-outr-mov-inter K230: dwf-itens-produz K235: dwf-insumo-consum									

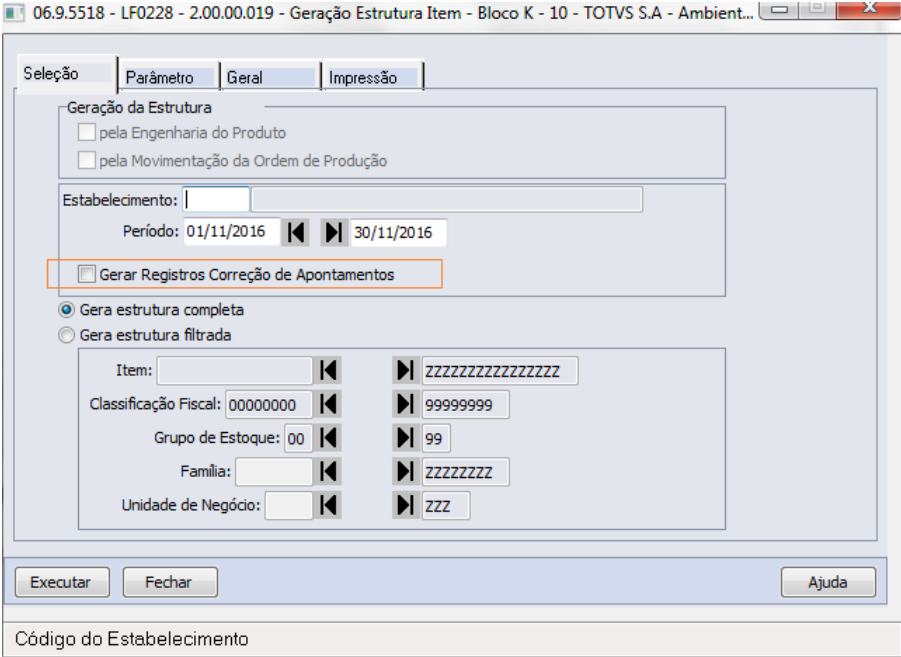
K250: dwf-ind-terc-itens
 K255: dwf-ind-terc-insumo
 K260: dwf-reproces
 K265: dwf-reproces-consum
 K270: dwf-correc
 K275: dwf-correc-insumo
 K280: dwf-correc-estoq
 Digita 0200: dwf-digita-ident-item
 Digita 0210: dwf-digita-cons-espec-padr
 Digita K200: dwf-digita-estoq-escrit
 Digita K210: dwf-digita-desmont-orig
 Digita K215: dwf-digita-desmont-dest
 Digita K220: dwf-digita-outr-mov-inter
 Digita K230: dwf-digita-itens-produz
 Digita K235: dwf-digita-insumo-consum
 Digita K250: dwf-digita-ind-terc-itens
 Digita K255: dwf-digita-ind-terc-insumo
 Digita K260: dwf-digita-reproces
 Digita K265: dwf-digita-reproces-consum
 Digita K270: dwf-digita-correc
 Digita K275: dwf-digita-correc-insumo
 Digita K280: dwf-digita-correc-estoq
 Digita FATOR CONVERSÃO UNIDADE: dwf-digita-fator-conv-unid

Descrição

Alterações Aplicadas na Rotina

1) Alteração LF0228

1.1) Parâmetro "Gerar Registros Correção de Apontamentos": foi criado esse parâmetro para permitir ao usuário optar por gerar ou não os registros de apontamento de erros K270 / K275 / K280



1.2) Sobras Tipo de Item diferente de 03 e 04: foi alterada a rotina para não gerar o registro K220 automático referente às Sobras/Subprodutos com tipo de item diferente de 03 e 04, e efetuar o RATEIO dos insumos nos produtos e co-produtos industrializados.

OP 1					
Queijo	10,00	pc		Tipo Item	
REQ	LEITE	20,000000	lt	01 - Matéria Prima	insumo rateado entre os produtos/co-produtos tipo 03 e 04]
ACA	Queijo	10,000000	pc	04 - Produto Acabado	[produto demonstrado como industrialização: K230]
ACA	Manteiga	2,500000	kg	04 - Produto Acabado	[produto demonstrado como industrialização: K230]
SOB	Nata	4,500000	kg	03 - Produto em Processo	[produto demonstrado como industrialização: K230]
SOB	Soro	3,000000	lt	05 - Subproduto	[oriundo do processo produtivo diferente 03 e 04: desconsiderado]

1º Usuário parametriza DWF UNIDADE CÁLCULO

UM	QTD UC	ITEM
pc	1,100000	
kg	0,900000	
kg	0,700000	Nata

2º Execução converte na mesma unidade de cálculo (item da OP = pc) e soma totais

[QTD PRODUTO * (QTD UC Item da OP / QTD UC co-produto)]

Manteiga	2,500000	* (1,1 / 0,9) =	3,055556
Nata	4,500000	* (1,1 / 0,7) =	7,071429

PROD	QTD PROD UC
Queijo	10,000000
Manteiga	3,055556
Nata	7,071429
20,126985	soma PRODUTO

3º Execução calcula RATEIO

[QTD INSUMO / soma PRODUTO]

RATEIO =	20,000000	/ 20,126985	0,993691
----------	-----------	-------------	----------

4º Execução gera Industrialização (Estrutura e Bloco K)

[RATEIO * QTD UC]

0200 Queijo	
0210 LEITE 1,09306	
0200 Manteiga	
0210 LEITE 0,894322	
0200 Nata	
0210 LEITE 0,695584	

[RATEIO * QTD PROD UC]

K230 Queijo 10	
K235 LEITE 9,937	
K230 Manteiga 2,5	
K235 LEITE 3,036	
K230 Nata 4,5	
K235 LEITE 7,027	

total de LEITE
9,937
3,036
7,027
20,000

Esta alteração se baseia na informação da RFB, a qual para todo material com tipo de item diferente de 03 e 04 oriundo do processo produtivo, deve ser demonstrado apenas o saldo escriturado através do registro K200.

Orientação de Parametrização do TIPO DO ITEM

- 00 – Mercadoria para Revenda** → mercadoria não resultante de industrialização
- 01 – Matéria-Prima** → proveniente de compra (NF de entrada) ou resultante de industrialização (NF de transferência)
- 02 – Embalagem** → não resultante de industrialização
- 03 – Produto em Processo** → resultante do processo produtivo, pronto para ser consumido em outra fase de produção
- 04 – Produto Acabado** → produto resultante do processo produtivo que está pronto para ser vendido
- 05 – Subproduto** → material oriundo do processo produtivo
- 06 – Produto Intermediário** → consumido na industrialização, mas não compõe o resultante - informado no K200
- 10 – Outros insumos** → adquirido, que compõe o produto resultante e é diferente de matéria prima e embalagem

Não utilizado na industrialização (Bloco K)

- 07 – Material de Uso e Consumo
- 08 – Ativo Imobilizado
- 09 – Serviços
- 99 – Outras

1.3) Geração Filtrada com Co-Produto: Durante a geração filtrada, os itens das ordens que possuam co-produto não serão gerados e serão resumidos no relatório LF0228.tmp

Geração Bloco K		Página: 1				
		30/11/2016 - 15:37:59				
Estabelecimento: Estabelecimento TOTVS - MATRIZ		CNPJ: 53113791001790				
Período Referência: 01/2017						
Origem Estrutura: Origem Estrutura: OPF - Movimentação da Ordem de Produção com Fictic						
Estrutura Filtrada: Sim						
Filtro: Item Class. Fisc. Grupo Est. Família Unid. Negoc. MBK--MBK-ZZZZZZZZZZZZ 00000000-99999999 0-99 -ZZZZZZZZ -ZZZ						
<p>ATENÇÃO: A opção de geração filtrada não é compatível com itens que possuam co-produtos. Para gerar dados para itens que possuam co-produtos, é necessário efetuar a geração completa.</p>						
<p>Não foi realizada a geração para os seguintes itens:</p> <table border="1" style="width: 100%; border-collapse: collapse;"> <thead> <tr> <th>Item</th> <th>Co-Produto</th> </tr> </thead> <tbody> <tr> <td>MBK-COPROD-F-01</td> <td>MBK-COPROD-F-02</td> </tr> </tbody> </table>			Item	Co-Produto	MBK-COPROD-F-01	MBK-COPROD-F-02
Item	Co-Produto					
MBK-COPROD-F-01	MBK-COPROD-F-02					
Unidade de Negócio: 123						
Item: MBK-CONF-01						
Cod Insumo	Qty Insumo	Fator Perda				
MBK-CONF-F-01	10,000000	0,0000				
MBK-CONF-F-02	10,000000	0,0000				
MBK-CONF-F-04	10,000000	0,0000				
Item: MBK-CONF-01-#F000001						
Cod Insumo	Qty Insumo	Fator Perda				

Correções Aplicadas

2) Correção LF0228

2.1) Geração K270/K275/K280: foi efetuada revisão na geração;

2.2) Exclusão K280: foi efetuada correção para exclusão da geração do registro K280 quando necessário sobrescrever geração anterior;

2.3) Geração K280 entre períodos: foi efetuada a geração também nos períodos entre a origem da correção e o período do arquivo, além do período identificado.

Exemplo:

SPED Abril: identificado devolução de 10,00 do Insumo X para o estoque, requisição total em JAN e não possui requisição em FEV

- • • após correção:
 - |K275|01/2017|Insumo X|-10,00|
 - |K280|01/2017|Insumo X|+10,00|
 - |K280|02/2017|Insumo X|+10,00|

2º exemplo:

SPED Março: identificado devolução de 20,00 do Insumo X para o estoque, requisição de 30,00 em JAN e mais 5,00 em FEV

- • • após correção:
 - |K275|01/2017|Insumo X|-15,00|
 - |K275|02/2017|Insumo X|-5,00|
 - |K280|01/2017|Insumo X|+15,00|
 - |K280|02/2017|Insumo X|+20,00|

2.4) Geração pela Engenharia: Efetuada o ajuste no cálculo da média quando encontrado item de lista de componentes

3) Correção LF0201

3.1) Registro 0200:

3.1.1) **Campo CEST:** foi incluído o "|" (pipe) referente ao 13º campo do registro para os casos de registro 0200 criado automaticamente pelas rotinas do Bloco K;

3.1.2) **Campo Alíquota ICMS:** foram incluídas condições de busca do valor da alíquota definida para UF quando Alíquota ICMS = 0 e código de tributação diferente de isento e outras;

3.1.3) **Descrição Item quando Fictício:** Concatenado o código fictício à descrição do item, diferenciando a descrição do item original. Ex:

- • • Item: **X**, Descrição: **Teste**
 - Item Fictício: **X_#F00001** , Descrição: **Teste_#F00001**

3.1.4) **0200 Digitado:** corrigida geração priorizando 0200 digitado, quando item não estiver mencionado em outro Bloco do SPED Fiscal;

3.1.5) **Registros 0200 a mais no arquivo:** corrigida geração na versão 10 do guia prático onde eram demonstrados registros 0200 referente aos registros novos da versão 11.

3.2) Registro K001: corrigido erro intermitente do indicador movimento quando não há dados no Bloco K.

3.3) Registro K210/K215: corrigida ordem de apresentação dos registros K210/K215 no arquivo magnético.

4) Dicionário de dados

K200: dwf-estoq-escrit
IT-CODIGO >> DE x(16) PARA x(25)
K210: dwf-desmont-orig
COD-ORIG >> DE x(16) PARA x(25)
K215: dwf-desmont-dest
COD-ORIG >> DE x(16) PARA x(25)
COD-DEST >> DE x(16) PARA x(25)
K220: dwf-outr-mov-inter
COD-ITEM-ORIG >> DE x(16) PARA x(25)
COD-ITEM-DEST >> DE x(16) PARA x(25)
K230: dwf-itens-produz
IT-CODIGO >> DE x(16) PARA x(25)
K235: dwf-insumo-consum
IT-CODIGO >> DE x(16) PARA x(25)
ES-CODIGO >> DE x(16) PARA x(25)
AL-CODIGO >> DE x(16) PARA x(25)
K250: dwf-ind-terc-itens
IT-CODIGO >> DE x(16) PARA x(25)
K255: dwf-ind-terc-insumo
IT-CODIGO >> DE x(16) PARA x(25)
ES-CODIGO >> DE x(16) PARA x(25)
AL-CODIGO >> DE x(16) PARA x(25)
K260: dwf-reproces
IT-CODIGO >> DE x(16) PARA x(25)
K265: dwf-reproces-consum
IT-CODIGO >> DE x(16) PARA x(25)
ES-CODIGO >> DE x(16) PARA x(25)
K270: dwf-correc
IT-CODIGO >> DE x(16) PARA x(25)
K275: dwf-correc-insumo
IT-CODIGO >> DE x(16) PARA x(25)
ES-CODIGO >> DE x(16) PARA x(25)
AL-CODIGO >> DE x(16) PARA x(25)
K280: dwf-correc-estoq
DAT-ESTOQ-FINAL >> mandatório
índice: inclui campo DAT-ESTOQ-FINAL abaixo do estabelecimento
IT-CODIGO >> DE x(16) PARA x(25)
Digita 0200: dwf-digita-ident-item
altera índice: inclui campo DAT-INIC-VALID no fim
IT-CODIGO >> DE x(16) PARA x(25)
Digita 0210: dwf-digita-cons-espec-padr
IT-CODIGO >> DE x(16) PARA x(25)
ES-CODIGO >> DE x(16) PARA x(25)
DAT-INIC >> inclui campo 99/99/9999 01/01/1800
DAT-FIM >> inclui campo 99/99/9999 12/31/2999
índice:
DE:INDEX-FIELD "dat-inic-valid" ASCENDING
INDEX-FIELD "cod-estab" ASCENDING
INDEX-FIELD "it-codico" ASCENDING

```
-----
INDEX-FIELD "es-codigo" ASCENDING
```

```

PARA: INDEX-FIELD "dat-inic" ASCENDING
      INDEX-FIELD "dat-fim" ASCENDING
      INDEX-FIELD "cod-estab" ASCENDING
      INDEX-FIELD "it-codigo" ASCENDING
      INDEX-FIELD "es-codigo" ASCENDING
      INDEX-FIELD "dat-inic-valid" ASCENDING
```

Digita K200: dwf-digita-estoq-escrit

```
IT-CODIGO >> DE x(16) PARA x(25)
```

Digita K210: dwf-digita-desmont-orig

```
COD-ORIG >> DE x(16) PARA x(25)
```

Digita K215: dwf-digita-desmont-dest

```
COD-ORIG >> DE x(16) PARA x(25)
```

```
COD-DEST >> DE x(16) PARA x(25)
```

Digita K220: dwf-digita-outr-mov-inter

```
COD-ITEM-ORIG >> DE x(16) PARA x(25)
```

```
COD-ITEM-DEST >> DE x(16) PARA x(25)
```

Digita K230: dwf-digita-itens-produz

```
IT-CODIGO >> DE x(16) PARA x(25)
```

Digita K235: dwf-digita-insumo-consum

```
IT-CODIGO >> DE x(16) PARA x(25)
```

```
ES-CODIGO >> DE x(16) PARA x(25)
```

```
AL-CODIGO >> DE x(16) PARA x(25)
```

Digita K250: dwf-digita-ind-terc-itens

```
IT-CODIGO >> DE x(16) PARA x(25)
```

```
índice: mover DAT-INIC-VALID para o final da sequência
```

Digita K255: dwf-digita-ind-terc-insumo

```
IT-CODIGO >> DE x(16) PARA x(25)
```

```
ES-CODIGO >> DE x(16) PARA x(25)
```

```
AL-CODIGO >> DE x(16) PARA x(25)
```

```
índice: mover DAT-INIC-VALID para o final da sequência
```

Digita K260: dwf-digita-reproces

```
IT-CODIGO >> DE x(16) PARA x(25)
```

Digita K265: dwf-digita-reproces-consum

```
IT-CODIGO >> DE x(16) PARA x(25)
```

```
ES-CODIGO >> DE x(16) PARA x(25)
```

Digita K270: dwf-digita-correc

```
IT-CODIGO >> DE x(16) PARA x(25)
```

Digita K275: dwf-digita-correc-insumo

```
IT-CODIGO >> DE x(16) PARA x(25)
```

```
ES-CODIGO >> DE x(16) PARA x(25)
```

```
AL-CODIGO >> DE x(16) PARA x(25)
```

Digita K280: dwf-digita-correc-estoq

```
DAT-ESTOQ-FINAL >> mandatório
```

```
índice: inclui campo DAT-ESTOQ-FINAL abaixo do estabelecimento)
```

```
IT-CODIGO >> DE x(16) PARA x(25)
```

Digita FATOR CONVERSÃO UNIDADE: dwf-digita-fator-conv-unid

```
IT-CODIGO >> DE x(16) PARA x(25)
```


IT-CODIGO // DE X(16) PARA X(25)

índice: mover DAT-INIC-VALID para o final da sequência

4.1) Código Item: tamanho do campo Código Item alterado para 25 posições para efeito de item fictício para gravação nas tabelas e demonstração no programa LF0203.

4.2) Índice: algumas tabelas sofreram alteração no índice (além de campos obrigatórios) para corrigir performance e erros de duplicidade.

Procedimento para Implantação

O sistema é atualizado logo após a aplicação do pacote de atualizações (Patch) deste chamado.



Macro desconhecida: 'rate'

BLOCO K - GERAÇÃO SEPARADA DO REGISTRO K200

Características do Requisito

Linha de Produto:	Datasul					
Segmento:	Manufatura					
Módulo:	MLF - Configurador Layout Fiscal					
Rotina:	<table border="1"> <thead> <tr> <th>Rotina</th> <th>Nome Técnico</th> </tr> </thead> <tbody> <tr> <td>LF0228</td> <td>Gera Bloco K</td> </tr> </tbody> </table>	Rotina	Nome Técnico	LF0228	Gera Bloco K	
Rotina	Nome Técnico					
LF0228	Gera Bloco K					
Requisito (ISSUE):	MANFIS01-2494					
País(es):	Brasil					
Banco(s) de Dados:	Oracle, SQL e Progress					

Objetivo

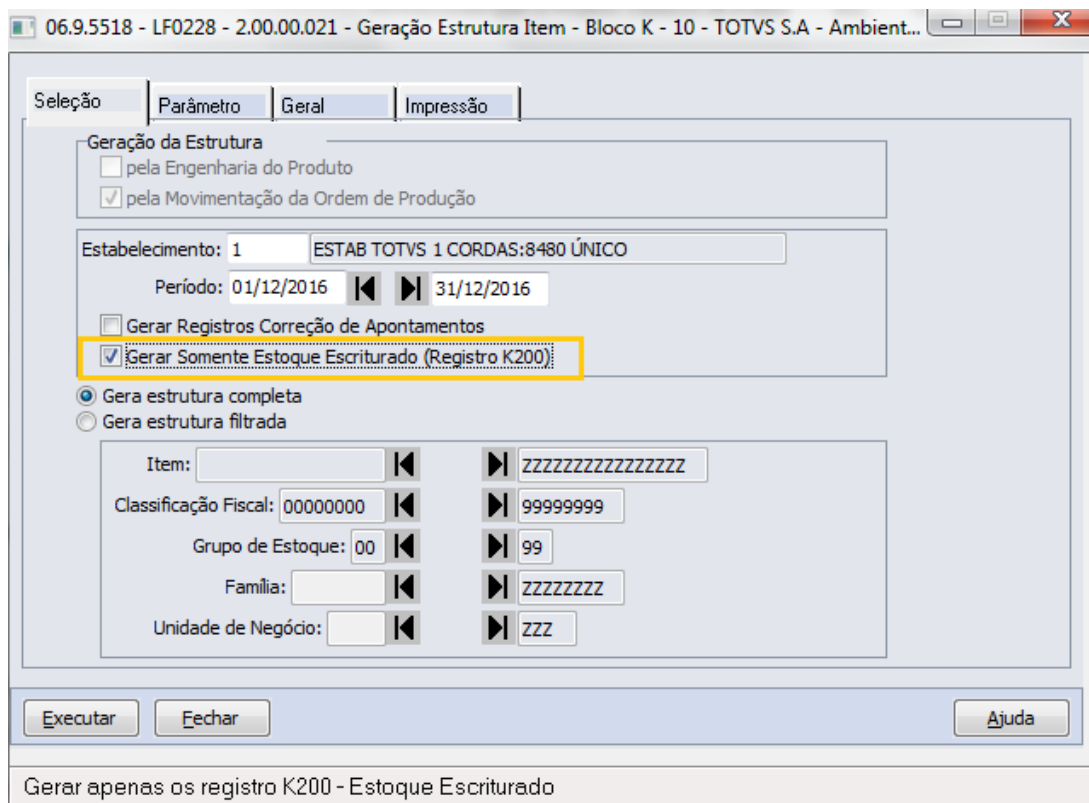
O objetivo deste desenvolvimento é permitir a geração separada do registro K200 pelo programa LF0228.

Descrição

Alterações Aplicadas na Rotina

Alteração LF0228

Parâmetro "*Gerar Somente Estoque Escriturado (Registro K200)*": parâmetro criado para permitir ao usuário selecionar se a execução considera apenas a geração do registro K200.



A execução com o parâmetro "*Gerar Somente Estoque Escriturado (Registro K200)*" selecionado, efetuará o preenchimento da tabela DWF K200 (*dwf-estoq-escrit*) e os dados de todas as demais tabelas envolvidas no Bloco K serão apagados para o mesmo estabelecimento/período gerado, ficando disponível a geração do SPED Fiscal pelo programa LF0201.

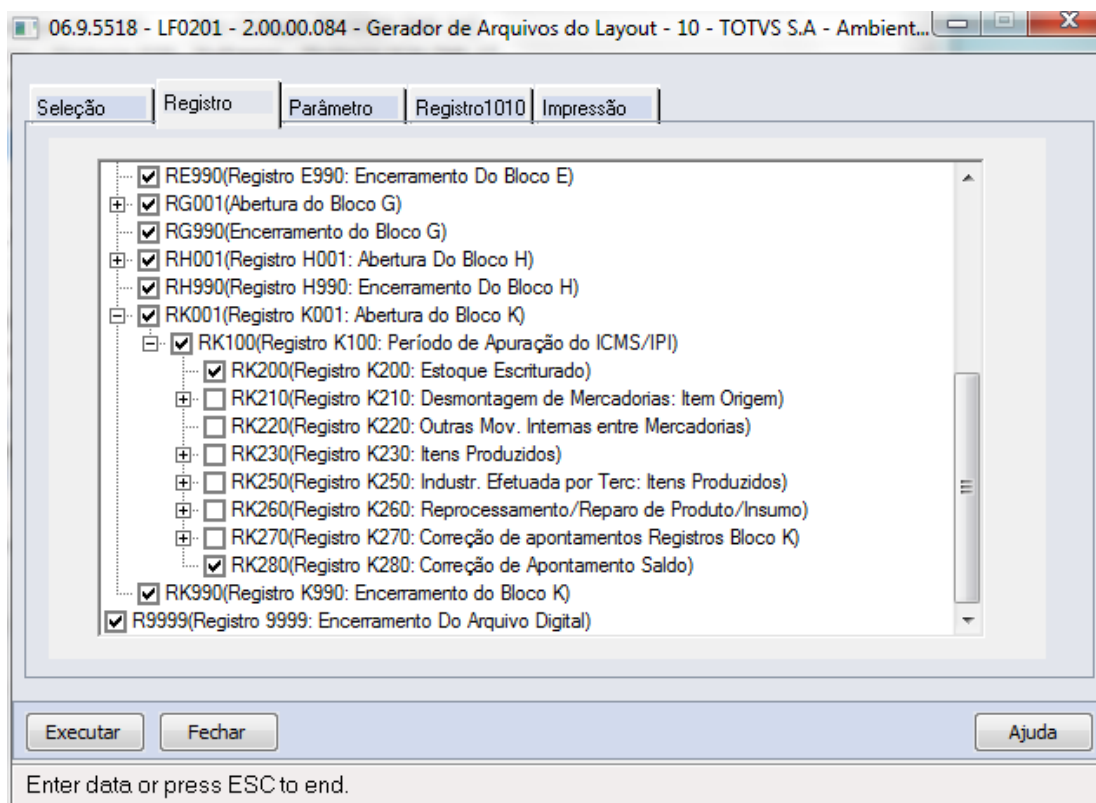
Ao retirar a seleção deste parâmetro, a execução preenche os dados de todas as tabelas de registros K e estrutura 0210.

Observação 1: Na geração filtrada, só será efetuada a exclusão do item filtrado.

Observação 2: O registro K280 não possui geração automatizada, exceto quando gerada a contrapartida de geração de registro K270 ou K275.

Observação 3: A geração do registro K280 depende da digitação das informações através do programa LF0203, tabela DWF Digita K280 (*dwf-digita-correc-estoq*).

Observação 4: Caso o usuário já tenha efetuado a geração de todos os registros K (todas as tabelas referente ao Bloco K possuem dados verificado pelo LF0203), existe a opção de geração do SPED Fiscal desmarcando os registros que não devem ser apresentados. A parametrização é efetuada na aba Registro do programa LF0201, antes da execução do arquivo magnético.



Procedimento para Implantação

O sistema é atualizado logo após a aplicação do pacote de atualizações (Patch) deste chamado.

Macro desconhecida: 'rate'

Portaria CAT 158/2015 SP - SPED Fiscal

Características do Requisito

Linha de Produto:	Datasul
Segmento:	Manufatura
Módulo:	MLF - Configurador Layout Fiscal

Rotina:	Rotina	Nome Técnico
	LF0203	Manutenção Tabelas MLF
Requisito (ISSUE):	MANFIS01-2476	
País(es):	Brasil	
Banco(s) de Dados:	Oracle, SQL e Progress	

Objetivo (sobre a legislação)

A Portaria CAT 158/2015 SP, com textos atribuídos pela CAT 133/2016 SP, estabelece procedimentos a serem observados para realizar o ressarcimento do imposto retido por sujeição passiva por substituição, bem como o aproveitamento do crédito.

O objetivo é permitir que o ressarcimento do imposto retido seja feito imediatamente no mês da saída da mercadoria dentro da própria Escrituração Fiscal Digital (EFD ICMS/IPI - SPED Fiscal) enviada mensalmente de maneira obrigatória.

Dentre as regras estabelecidas pela portaria, qualquer saída destinada a outro Estado, seja para consumidor final contribuinte ou não, deverá haver o destaque do ICMS no documento fiscal cabendo ao contribuinte substituído proceder ao ressarcimento do ICMS-ST.

Cada item indicado na nota fiscal de saída que enseje direito ao ressarcimento de ICMS-ST deverá ser escriturado em um registro C170 (Itens do Documento), além disso, o contribuinte substituído deverá calcular os valores unitários do imposto retido por substituição e da parcela correspondente à operação própria do substituto, utilizando como critério de valoração os valores indicados nas notas fiscais referentes às entradas mais recentes da mercadoria, suficientes para comportar a quantidade que saiu do mesmo item, devendo, tais documentos, serem escriturados nos respectivos registros C176 (Ressarcimento de ICMS com Operações com ST).

O contribuinte substituído identificará o valor da base de cálculo da retenção de cada mercadoria em situação que enseje ressarcimento, e apurará o valor de imposto a ser ressarcido ou creditado, mediante o preenchimento dos seguintes registros no arquivo digital da Escrituração Fiscal Digital - EFD:

- C176** - Complemento de Item - Ressarcimento de ICMS em operações com Substituição Tributária;
- C197** - Outras Obrigações Tributárias, Ajustes e Informações provenientes de Documento Fiscal;

3. **E111** - Ajuste/Benefício/Incentivo da apuração do ICMS;
4. **1200** - Controle de Créditos Fiscais - ICMS;
5. **1210** - Utilização de Créditos Fiscais – ICMS (Se informado Ressarcimento Imposto Retido)

Resumo de Ajustes informados:

Identificação do montante de Imposto a Ressarcir e a Creditar

- [SP10090719](#) - Reg C197 (Ressarcimento)
- [SP10090721](#) - Reg C197 (Crédito)
- [SP50000319](#) - Reg C197 (Devolução)
- [SP019319](#) - Reg E111 (Ressarcimento - Devolução)
- [SP099719](#) - Reg 1200 (campo 4: Ressarcimento - Devolução)

Do Lançamento de Ressarcimento do Imposto Retido

- [SP029719](#) - Reg E111 (Ressarcimento Imposto Retido)
- [SP099719](#) - Reg 1200 (campo 6: Ressarcimento Imposto Retido)
 - * Informar Reg 1210

Procedimentos decorrentes da redução ou majoração da carga tributária

- [SP020719](#) - E111 (Imposto a Creditar)
- [SP000299](#) - E111 (Imposto a Complementar)
 - * Observar na legislação demais instruções relacionadas ao Bloco H

Descrição

Para atendimento à obrigação fiscal instituída pela Portaria CAT158, foi disponibilizada a digitação das informações do registro C176 pelo programa LF0203, permitindo, também, a utilização do importador genérico. Foi criada a tabela Documento Item - Ressarcimento ICMS (dwf-doc-it-ressarcto-cat), que passa a ser lida pela execução do programa LF0201 (Geração SPED Fiscal) e gera o registro filho do C170.

Manutenção/Consulta das Informações de Todas as Tabelas

Arquivo Ajuda

Layout: Todos

- Documento Inf Complementar
- Documento Item
- Documento Item - Ressarcimento
- Documento Item - Ressarcimento ICMS
- Documento Item Ama
- Documento Item Combustível
- Documento Item Complemento
- Documento Item Imposto
- Documento Item Imposto Analítico
- Documento Item Medicamento
- Documento Item Veículo Novo
- Documento Modal
- Documento Processo Refer
- Documento Referenciado
- Documento Reg Export Indireta
- Documento Registro Exportação
- Documento Transporte
- DWF 0210 Consumo Especif Padr
- DWF Alterac Estruc Período
- DWF Balanço Patrimonial
- DWF Cadastro Participante
- DWF Campo da Estrutura
- DWF Campo \Reg Declaração
- DWF Cenário Contábil
- DWF Cenário da Estrutura
- DWF Código de Aglutinação
- DWF Coluna da Estrutura
- DWF Conta Contábil Correlata
- DWF Conta Contábil Referencial
- DWF Demonstração Ctbi BI J
- DWF DIF Combustível Entrada
- DWF DIF Combustível Saída
- DWF DIF Combustível Tanque
- DWF DIF Mão Obra Rural
- DWF DIF PA Combustível Movto
- DWF DIF Produto Rural
- DWF DIF Venda Cartão Deb Cred
- DWF Digita 0200 Ident Item
- DWF Digita 0210 Cons Esp Padr

Documento Item - Ressarcimento ICMS - (dwf-doc-it-ressarco-cat - movfis)

Estabelec	Série	Nr Docto	Emitente	Nat Oper	Seqüência Item	Modelo Últ Entr	Docto Últ Entrada	Série Últ Entr	Nat Oper Últ Entr	Emitente Últ Entr	Últ Entr
1	3	0000009	7	612zfm	10.1	2	3	4	5		07/07

DWF DOCUMENTO ITEM RESSARCIMENTO CAT - DWF DOCUMENTO ITEM RESSARCIMENTO C...

Arquivo Ajuda

Estabelec:

Série:

Nr Docto:

Emitente:

Nat Oper:

Seqüência Item:

Modelo Últ Entr:

Docto Últ Entrada:

Série Últ Entr:

Nat Oper Últ Entr:

Emitente Últ Entr:

Seqüência Item Últ Entr:

Dados 1 Dados 2 Dados 3 Dados 4 Dados 5 Dados 6 Dados 7

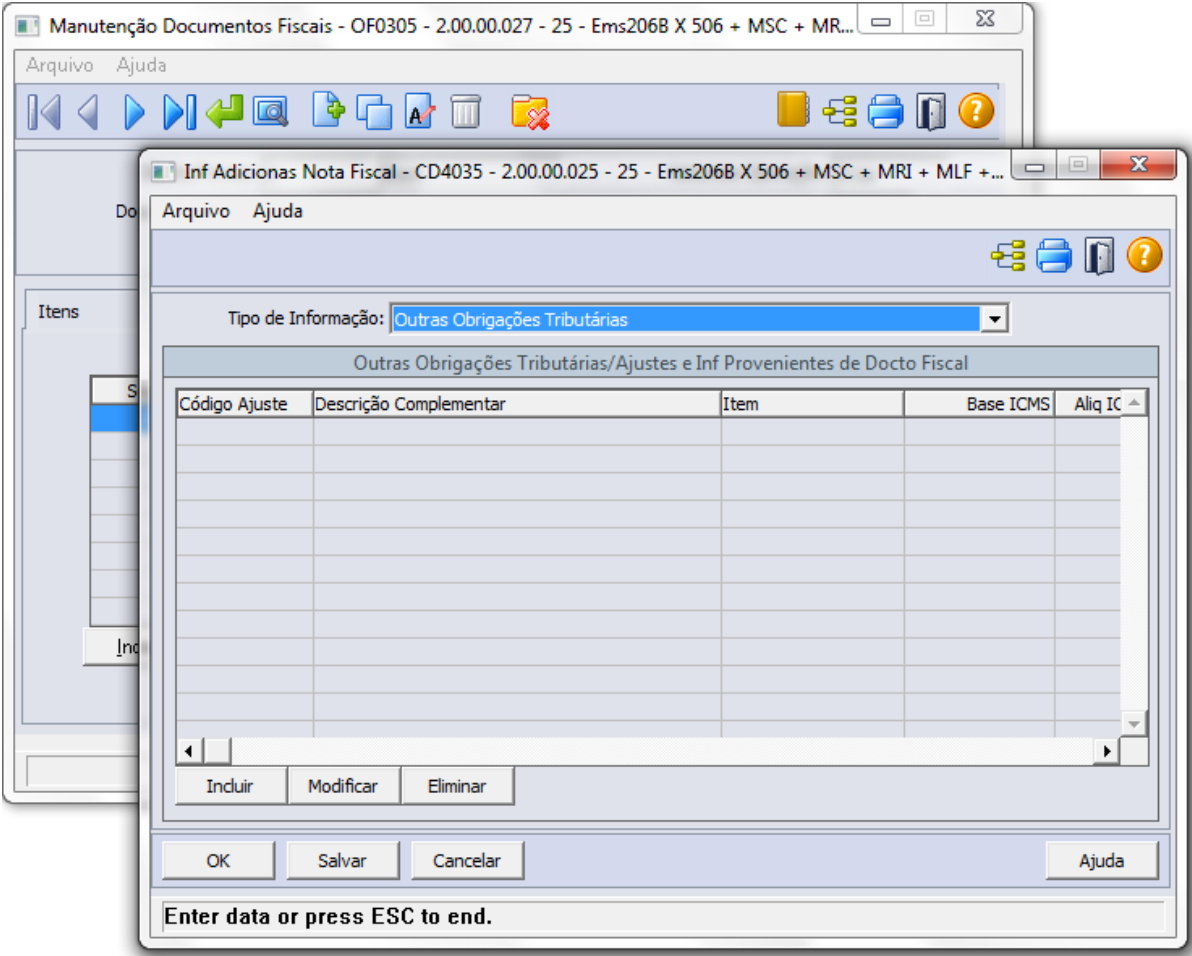
Últ Entrada:

Qtde Últ Entr:

VI Unit Últ Entr:

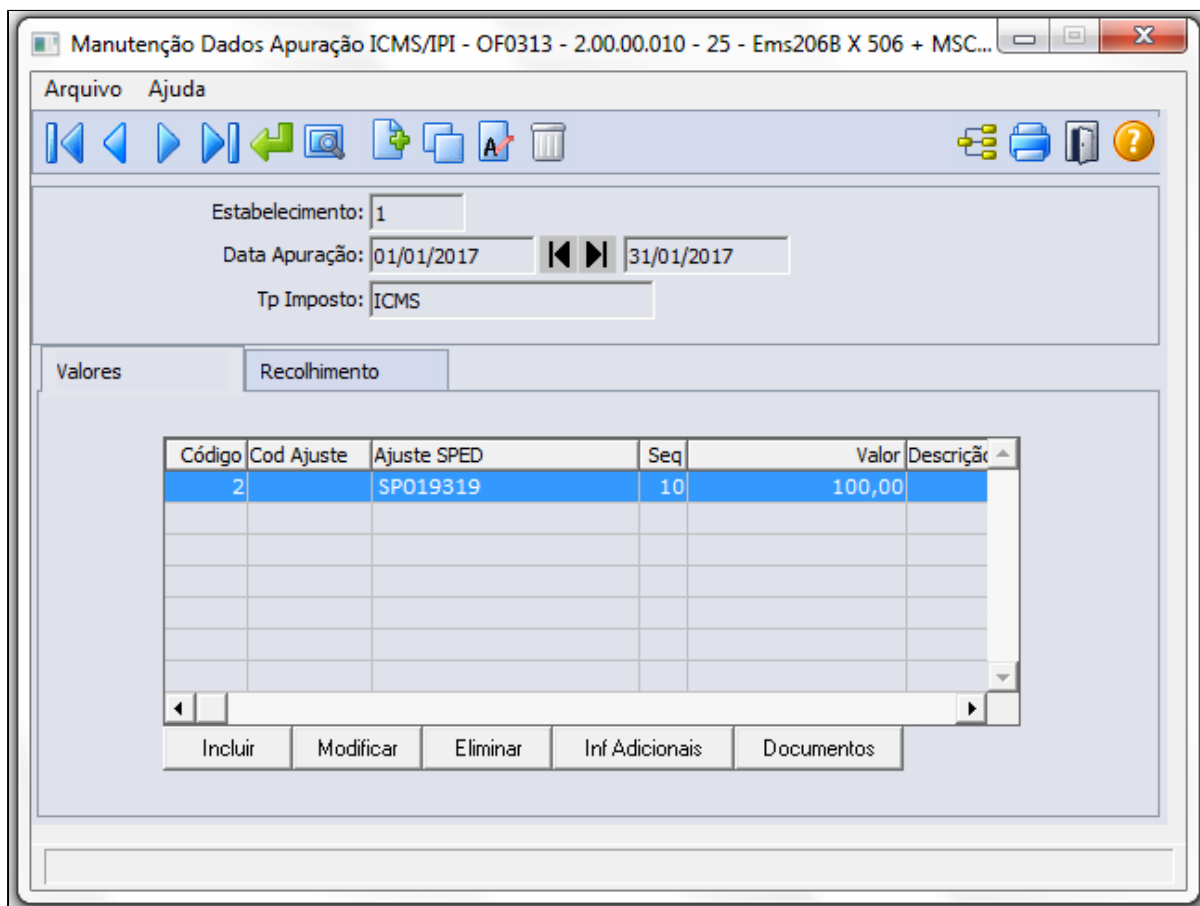
Primeira ocorrência

Os Ajustes previstos na legislação da CAT158 para geração dos registros C197, devem ser informados pelo programa CD4035 em "Outras Obrigações Tributárias"

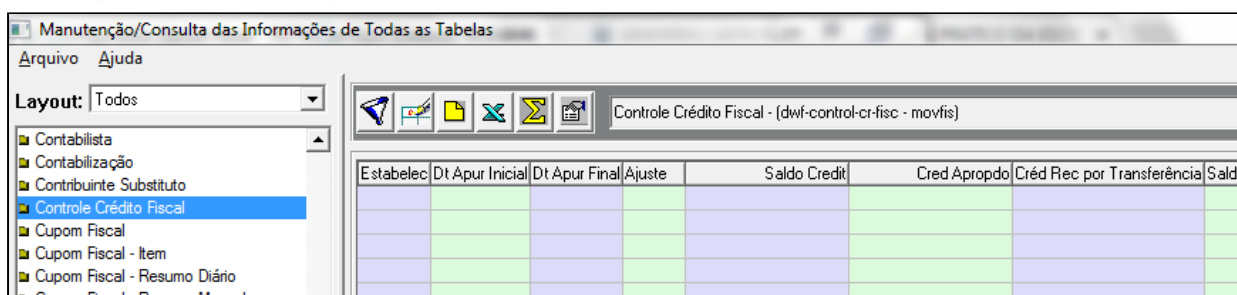


A apuração gerada no registro E111 referente à transferência do saldo correspondente ao ressarcimento do imposto retido por substituição tributária (Ressarcimento - Estorno Devolução), será informada no programa OF0313.

EVALUATION LICENSE - Created by the Scroll PDF Exporter. Do you find Scroll PDF Exporter useful? Consider purchasing it today! http://40.84.29.25/plugins/scroll/upm?fragment=manage/com.k15t.scroll.scroll-pdf



O valor informado no registro E111, deverá ser lançado também no Registro 1200 (controle de créditos fiscais). Esta informação será digitada no programa LF0203, tabela Controle Crédito Fiscal (dwf-control-cr-fisc)



Procedimento para Implantação

O sistema é atualizado logo após a aplicação do pacote de atualizações (Patch) deste chamado.

Macro desconhecida: 'rate'

4.2 Internacional - Legislação - EMS2.206B.0030

4.2.1 Materiais (Internacional) - Legislação - EMS2.206B.0030

Vendas e Faturamento (Internacional) - Legislação - EMS2.206B.0030

Faturamento (Internacional) - Legislação - EMS2.206B.0030

Nota Fiscal Eletrônica - Exportação - Localização México

Características do Requisito

Linha de Produto:	Datasul	
Segmento:	Manufatura	
Módulo:	FTP	
Rotina:	Rotina	Nome Técnico
	ex0180	Parâmetros de Exportação
	ex3001	Manutenção Processo de Exportação
	cd0903	Manutenção Item
	cd0181	Manutenção País
País(es):	México	
Banco(s) de Dados:	Progress	
Sistema(s) Operacional(is):	Windows/Linux	

Descrição

Alterações necessárias para que sejam geradas as informações de Comércio Exterior no XML.

Importante

Para funcionamento correto dessa funcionalidade o módulo de Exportação deve estar devidamente implantado.

Procedimento para Utilização

Abaixo serão mostrados de quais campos cada tag do xml é buscada.

Version: Esse campo será fixo a informação 1.0 e será alterada no fonte quando for necessário. Campo no XML: **version**

Tipo de Operação:

Esse campo pode conter os seguintes dados: **Exportação de Serviços** ou **Exportação Normal**.

Essa informação não existe no sistema e para isso deverá ser alterado o programa ex3001 para que no momento de gerar o processo de exportação seja informado se é uma exportação de serviços.

No XML deverá ser gerado o caracter **A** quando for uma exportação de serviços e o número **2** se for uma exportação normal.

Campo no XML: TipoOperacion

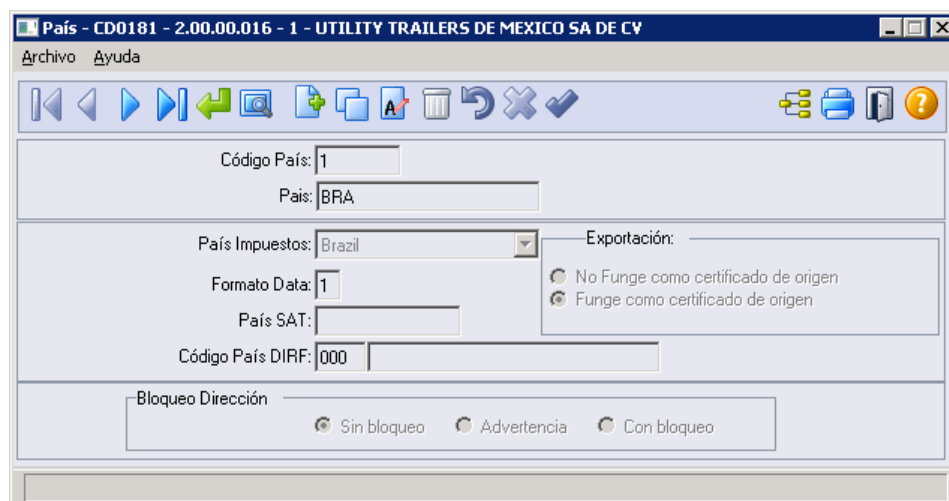
Clave de Pedimento: Essa informação será fixa A1 conforme layout disponibilizado pela SAT. Campo no XML: **ClaveDePedimento**

Certificado de Origen: Esse campo pode ter os valores abaixo:

1) No funge como certificado de origem

2) Funge como certificado de origem

Essa informação deve ser parametrizada por país e não existe no sistema, sendo assim será alterado o programa EX0181 para que o usuário possa dizer para cada país cadastrado no sistema qual o tipo de certificado de origem.



Campo no XML: CertificadoOrigen.

Número Certificado de Origen: Já existe essa informação no sistema (proc-docto-expor.cod-docto).

Para que seja gerada essa informação deve ser incluso um documento na Aba Documentos do EX3001 do tipo Certificado de Origen.

Campo no XML: NumCertificadoOrigen.

Incoterm: Já existe essa informação no sistema (processo-exp.cod-incoterm).

Campo no XML: incoterm.

Observações: Já existe essa informação no sistema (processo-exp.inf-adicionais).

Tipo de Cambio (USD): Nesse campo deve ser enviado o valor da cotação da moeda dólar no dia da geração da nota fiscal. O sistema não possui uma diferenciação que permita ser selecionado qual a moeda que é utilizada para o dólar americano.

Para isso será incluso no programa ex0180 - Parametros de Exportação um campo onde o usuário possa informar qual é a moeda dólar do sistema. Com essa informação é possível no momento da geração do XML buscar a cotação do dia para a moeda parametrizada nesse campo.

The screenshot shows a software window with the following fields and options:

- Suc:** 101 MONTERREY
- Forma control:** Prefacturac Autr
- Incremento Numerac.:** 1
- Último proceso expo.:** 0
- Próximo Proceso Exportac.:** 1
- Cancelación proceso exportación:** Cod Motivo Padrão: 1 PLAZO DE ENTREGA LARGO
- Simulacro de embarques:** Prioridad simul estándar: 2
- Pedido de venta:**
 - Genera Proc Exportación Autom ?
 - Genera Entrega Export Autom ?
- Gastos:**
 - Considera gastos vínculo pedidos
 - Considera gasto itinerario
- Proceso Exportación:**
 - Permite Alterar Fecha Previsión
 - Bloq cond pago distintos en el mismo proceso
- Genera historial Creación/Mod:**
 - Tabla proceso exportación
 - Tabela Acompanhamento do Processo
- Factura electrónica:** Moneda: 0 PESO

Campo no XML: TipoCambioUSD.

Cotação Moeda Estrangeira (USD): Com base na moeda dólar parametrizada no EX0180 o sistema irá buscar a cotação para o dia da nota fiscal (nota-fiscal.dat-emissao) e gerará informação nesse campo.

Importante: independente da moeda do processo de exportação nesse campo sempre deverá ser enviado valores em dólares americanos.

Campo no XML: TotalUSD.

Valor em Moeda Estrangeira (USD): Com base na moeda dólar parametrizada no EX0180 o sistema irá buscar a cotação para o dia da emissão da nota fiscal e irá efetuar a conversão necessária para esse campo.

Importante: independente da moeda do processo de exportação nesse campo sempre deverá ser enviado valores em dólares americanos.

Campo no XML: ValorDolares.

Marca: Essa informação não existe no sistema, sendo assim deverá ser criado o campo marca no programa CD0903 para que seja possível identificar a marca de determinado item.

Gravar a informação desse campo novo no campo livre (ITEM.char-2,232,35).

Campo no XML: Marca.

Endereço: Já existe essa informação no sistema (processo-exp.des-end-emit-final).

Campo no XML: CalleDomicilio.

Nome do Destinatário: Já existe essa informação no sistema (emiteente.nome-emit).

Campo no XML: NombreDestinatario.

Estado do Domicilio: Já existe essa informação no sistema (emiteente.estado).

Campo no XML: EstadoDomicilio.

País do Domicílio: Nesse campo é necessário enviar um código pre-determinado pela SAT. No programa cd0181 existe o campo País Siscomex que é mostrado apenas quando o país é Brasil. Esse programa deve ser alterado para quando o país for México mostrar o campo País Siscomex e alterar o label para País SAT.

País - CD0181 - 2.00.00.016 - 1 - UTILITY TRAILERS DE MEXICO SA DE CV

Archivo Ayuda

Código País: 1

País: BRA

País Impuestos: Brazil

Formato Data: 1

País SAT:

Código País DIRF: 000

Exportación:

No Funge como certificado de origen

Funge como certificado de origen

Bloqueo Dirección

Sin bloqueo Advertencia Con bloqueo

Campo no XML: PaisDomicilio.

Código Postal: Já existe essa informação no sistema (emitente.cep).

Campo no XML: CodigoPostal.

Identificação da Mercadoria: Já existe essa informação no sistema ([item.it-codigo](#)).

5 Manutenção - EMS2.206B.0030

5.1 Comércio Exterior - Manutenção - EMS2.206B.0030

5.1.1 Exportação - Manutenção - EMS2.206B.0030

EX3001 - Manutenção Processo Exportação


Linha de Produto:	Datasul
Segmento:	Manufatura
Módulo:	Exportação
Função:	EX3001 - Manutenção Proc Exportação
Situação:	O valor mostrado no campo "Volume Total Informado" (M3), na aba Valores, do programa EX3001 (Manutenção Proc Exportação), está incorreto pois não exibe o volume de todos os itens do processo de exportação, e ainda mostra o valor em CM3 em vez de M3.
Solução:	O programa foi ajustado para que seja mostrado o volume de todos os itens do processo, e para que seja exibido em M3 em vez de CM3
Requisito (ISSUE):	MMAN-2571

 Macro desconhecida: 'rate'

5.1.2 Importação - Manutenção - EMS2.206.0030

IM0100 - Nacionalização/Geração Documento Entrada

Linha de Produto:	DATASUL
Segmento:	MANUFATURA
Módulo:	Importação
Função:	IM0100 - Nacionalização/Geração Docto Entrada
Situação /Requisito:	Ao nacionalizar uma DI visão IM0100 e parametrizar o campo "Alíquota ICMS = Sim" está sendo feito o cálculo de ICMS o que é incorreto. Se nacionalizar um embarque na opção Embarque e marcar a opção "Alíquota 0 - ICMS Diferido " no conferência não é calculado o ICMS.
Solução /Implementação:	O programa foi alterado para que a opção tenha o mesmo comportamento que é feito na nacionalização por embarque.

 Macro desconhecida: 'rate'

5.2 Fiscal - Manutenção - EMS2.206B.0030

5.2.1 Configurador Layout Fiscal - Manutenção - EMS2.206B.0030

LF0202 - Não gera os movimentos corretamente

Linha de Produto:	Datasul
Segmento:	Manufatura
Módulo:	MLF - Configurador Layout Fiscal
Função:	LF0202 - Extrator das Informações EMS
Situação /Requisito:	Não é gerado o movimento de baixa do componente no SPED Fiscal no bloco G, quando o mesmo não iniciou o crédito do imposto no módulo do MRI.
Solução /Implementação:	Foi alterada a extração dos dados para que, quando o bem não possuir data de inicio de crédito, mas este já foi demonstrado no Bloco G, o movimento de baixa seja gerado.
Requisito (ISSUE):	MMAN-2606

 Macro desconhecida: 'rate'

LF0201 - Apresenta inconsistência de validação

Linha de Produto:	Datasul
Segmento:	Manufatura
Módulo:	MLF - Configurador Layout Fiscal
Função:	LF0201 - Gerador de Arquivos do Layout
Situação /Requisito:	Quando a série da nota fiscal é "branco" não é gerada a informação no campo 05 "SERIE" do registro G130 do SPED Fiscal, apresentado a inconsistência de validação: "O campo série que compõe a chave do documento fiscal eletrônico deverá ser igual ao campo Série informado no registro".
Solução /Implementação:	Foi alterada a geração do SPED Fiscal para que quando a série for "branco", no registro G130, gere a informação "000".
Requisito (ISSUE):	MMAN-2648



Macro desconhecida: 'rate'

5.3 Manufatura - Manutenção - EMS2.206B.0030

5.3.1 Custos - Manutenção - EMS2.206B.0030

CS0205 - Atualização Custo data do item

Linha de Produto:	Datasul
Segmento:	Manufatura
Módulo:	MCS - Custos
Função:	CS0205 - Custos Resumidos
Situação /Requisito:	Ao executar o programa parametrizado para atualizar o custo gerencial do item, o registro é criado com o Estabelecimento padrão do item Pai em vez do Estabelecimento informado na tela.
Solução /Implementação:	O programa foi alterado para considerar o estabelecimento informado em tela.
Chamado Legado:	TVWXUR
Tickets relacionados:	98219
Requisito (informe o requisito relacionado):	MMAN-723



Macro desconhecida: 'rate'

5.4 Materiais - Manutenção - EMS2.206.0030

5.4.1 Controle de Contratos - Manutenção - EMS2.206B.0030

CN0201 - Contratos

Linha de Produto:	Datasul
Segmento:	Manufatura
Módulo:	Contratos
Função:	CN0201- Contratos
Situação /Requisito:	O sistema permite cancelar contratos com notas atualizadas de recebimentos, e causa inconsistências no sistema. Caso seja necessário desatualizar a nota, não será possível pois o contrato está cancelado e apresenta a mensagem "31.899 - Ordem de contrato 16 não pode ser desatualizada!".
Solução /Implementação:	Foram realizadas alterações no programa para que sejam validadas as movimentações do contrato e não seja possível realizar o cancelamento de um contrato com recebimentos.
Chamados relacionados:	TVW676
Ticket	95980



Macro desconhecida: 'rate'

5.4.2 Importação - Manutenção - EMS2.206B.0030

IM0045 - Embarques

Linha de Produto:	Datasul
Segmento:	Manufatura
Módulo:	Importação
Função:	IM0045 - Embarques
Situação /Requisito:	Ao realizar um processo de Importação com Contrato Programação com bastante parcelas, caso seja recebida a maior parte em valor dessas parcelas, ao vincular as demais parcelas no embarque, elas não ficam disponíveis para vinculação, mesmo que haja saldo.
Solução /Implementação:	Foram realizadas alterações no programa para que quando houver parcelas com saldo para serem recebidas, seja possível vinculá-las nos embarques para realização do Recebimento destas.



Macro desconhecida: 'rate'

5.4.3 Recebimento - Manutenção - EMS2.206.0030

RE1001 - Moeda IFRS com 1 centavo de diferença

Linha de Produto:	Datasul
Segmento:	Manufatura
Módulo:	Recebimento
Função:	RE1001 - Manutenção de Documentos

Situação /Requisito:	Na movimentação de estoque o valor da moeda IFRS está com R\$ 0,01 de diferença para a moeda corrente, real. Essa diferença ocorre nas notas de compra de Energia Elétrica, vinculadas aos contratos de medição, quando a nota fiscal possui mais de um item.
Solução /Implementação:	Foi corrigido o programa para que as duas moedas sejam mostradas corretamente, independente da quantidade de itens ou quantidade de medições da nota fiscal.



Macro desconhecida: 'rate'

RE2001B - Erro 6726

Linha de Produto:	Datasul
Segmento:	Manufatura
Módulo:	MRE - Recebimento
Função:	RE2001B
Situação /Requisito:	Está sendo apresentado o erro 6726 - Conta contábil deve ser informada, ao alterar item da nota de devolução no recebimento físico. Item composto, onde os filhos baixam estoque.
Solução /Implementação:	O programa foi alterado para que não seja validada a conta contábil do item, uma vez que a baixa de estoque ocorre pelo filhos e não pelo pai.



Macro desconhecida: 'rate'

5.5 Mercado Internacional - Manutenção - EMS2.206B.0030

5.5.1 Vendas e Faturamento (Internacional) - Manutenção - EMS2.206B.0030

Faturamento (Internacional) - Manutenção - EMS2.206B.0030

ARG0057 Importação de Resolução Especial com Alíquota 0%

Linha de Produto:	Datasul
Segmento:	Manufatura
Módulo:	MFT
Função:	ARG0057 - Importação de Resolução Especial Buenos Aires
Situação /Requisito:	Ao efetuar a importação da resolução especial, onde a alíquota é 0%, o sistema muda a parametrização do cliente para "não perceber".
Solução /Implementação:	Foi alterado o programa para que crie uma resolução especial com alíquota 0%, e não altere a parametrização do cliente.
Requisito (ISSUE):	MMAN-2379



Macro desconhecida: 'rate'

Cálculo de Notas Débito e Crédito

Linha de Produto:	Datasul
Segmento:	Manufatura
Módulo:	MFT
Função:	FT4020 - Cálculo de Notas Débito/Crédito
Situação:	O sistema não está considerando o desconto da fatura original (por meio de tabela de descontos) quando geramos uma nota de crédito vinculada à fatura.
Solução:	O programa foi modificado para que na geração de da nota de crédito seja considerado valor de desconto aplicado na fatura original.
Requisito (ISSUE):	MMAN-751




Macro desconhecida: 'rate'

Geração de Remitos por Embarque


Linha de Produto:	Datasul
Segmento:	Manufatura
Módulo:	MFT - Faturamento
Função:	FT1335 - Geração de Remitos por Embarque
Situação /Requisito:	Durante a geração do remito no programa FT1335, ao informar uma série inexistente é apresentada a inconsistência Progress "*** registro tt-digita não está disponível. (91)" e "Erro ao tentar colocar parâmetros no stack. (984)".

Solução /Implementação:	O programa foi modificado para que quando informada uma série inexistente, seja apresentada uma mensagem de advertência alertando para o fato.
Tickets relacionados:	282090
Requisi to (informe o requisito relacionado):	MMAN-4118

 Macro desconhecida: 'rate'

Atualização Fatura Eletrônica SSL Encriptação SHA-2

Linha de Produto:	Datasul
Segmento:	Manufatura
Módulo:	MFT - Faturamento
Função:	arg0230 - Recuperador de CAE wsfev1 arg0070 - Faturas Eletrônica Mercado Interno arg0066 - Faturas Exportação Automática arg0212 - Envio de Faturas Eletrônicas - MTXCA
Situação:	A AFIP alterará a encriptação dos certificados SSL usados para a conexão de web-services da versão SHA-1 para SHA-2.
Solução:	Foi realizada a alteração das aplicações Java utilizadas para conectar com o web-service da AFIP para que sejam compatíveis com a SSL encriptação SHA-2.
Chamados relacionados:	TVSKP7
Requisito (ISSUE):	MMAN-2472

 Macro desconhecida: 'rate'