

Apresentação

O arquivo de configuração de instalação de caixas tem a finalidade de armazenar os dados de conexão com o servidor de banco de dados de produção e servidor de faturamento para que, em uma segunda instalação, não haja necessidade de preenchimento destes dados novamente. Uma vez instalado e configurado o caixa, é gerado um arquivo xml (instautoservico.xml). Nas instalações dos outros caixas ou reinstalação, é buscar por este arquivo que os dados de conexão informados anteriormente serão preenchidos automaticamente. Este tutorial contém informações que orientam nos procedimentos necessários para instalação do caixa comunicando com o servidor de produção.

1. Procedimentos iniciais

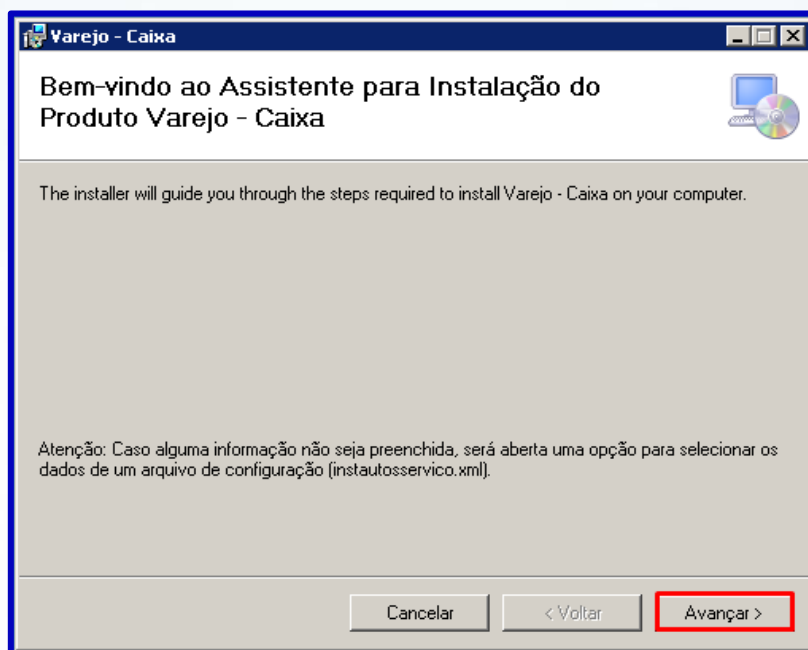
Antes de realizar o processo de instalação do caixa, são necessários os seguintes procedimentos iniciais:

- **Instalar o Java Runtime:**
<http://servicos.pcinformatica.com.br/autoservico/instaladores/2075/jdk-6u21-windows-i586.zip>
- **Instalar o Net Framework:**
<http://servicos.pcinformatica.com.br/autoservico/instaladores/2075/dotnetfx35.zip>
- **Instalar o Oracle 10g Express Edition – Oracle XE:**
<http://servicos.pcinformatica.com.br/autoservico/instaladores/2075/OracleXEUniv.zip>
- **Processador:**
2.0 GHz de processamento.
- **Memória RAM:**
1,0 GB ou superior.
- **Armazenamento – Disco Rígido:**
80GB em disco ou superior.

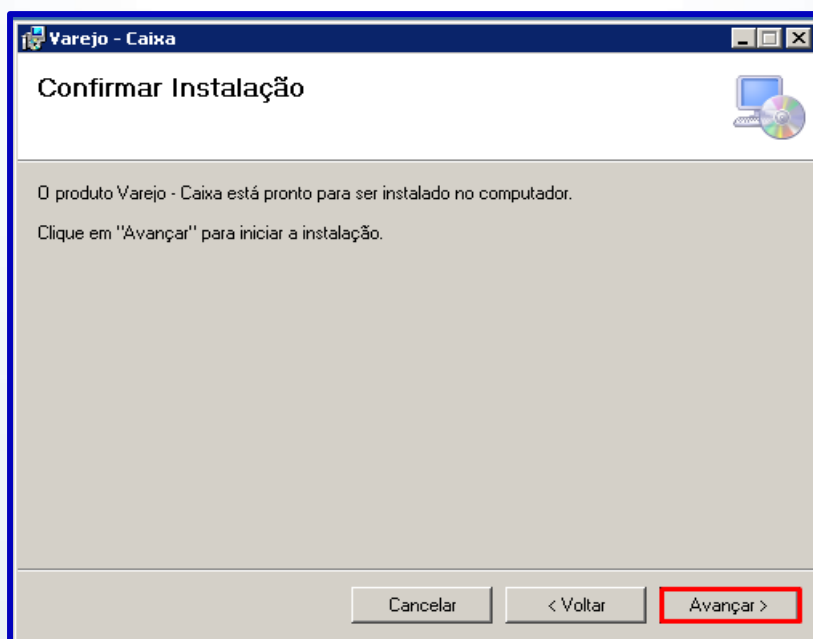
2. Configurar Instalação do Caixa

Para configurar instalação do caixa siga os procedimentos abaixo:

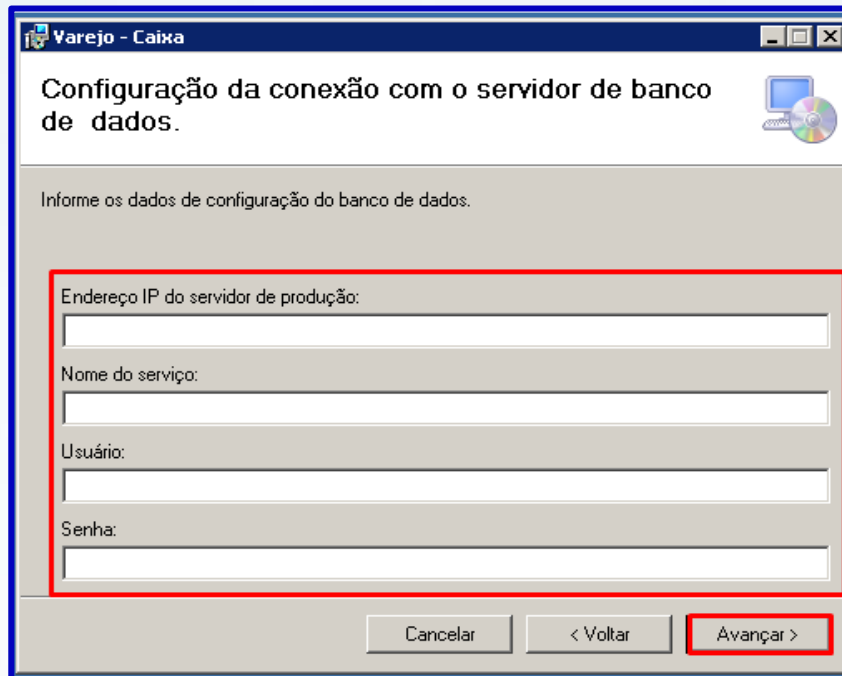
- 1) Para ter acesso ao instalador, acesse o seguinte endereço:
<http://servicos.pcinformatica.com.br/autoservico/instaladores/2075/InstaladorCaixa.zip>
- 2) Na tela inicial, clique no botão **Avançar**;



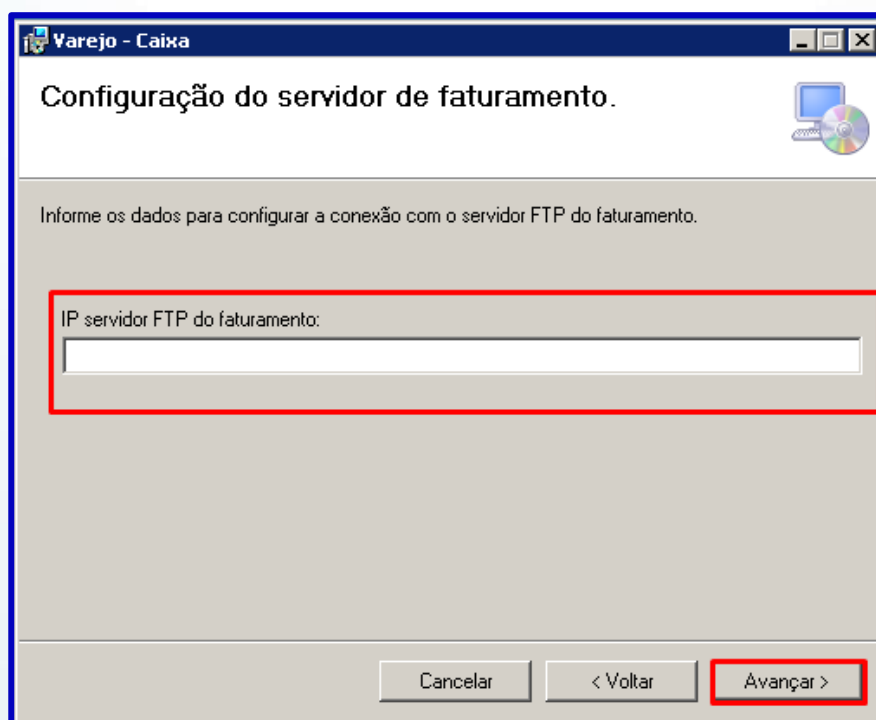
- 3) Em seguida na tela **Confirmar Instalação**, clique no botão **Avançar** para iniciar a instalação;



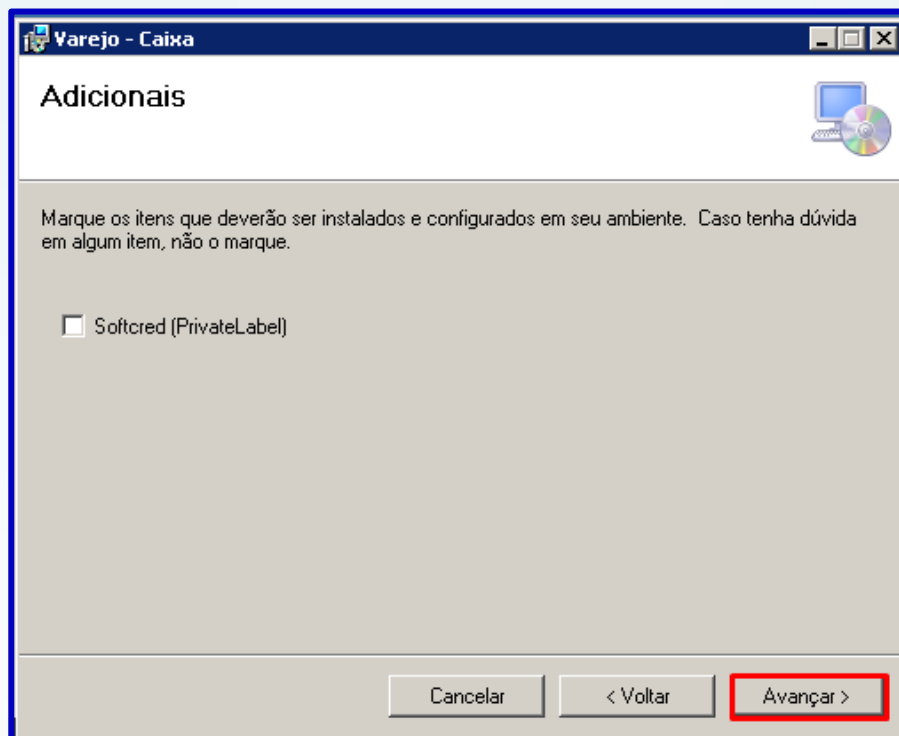
- 4) Preencha todos os campos na tela **Configuração da Conexão com o Servidor de Banco de Dados**, em seguida clique no botão **Avançar**;



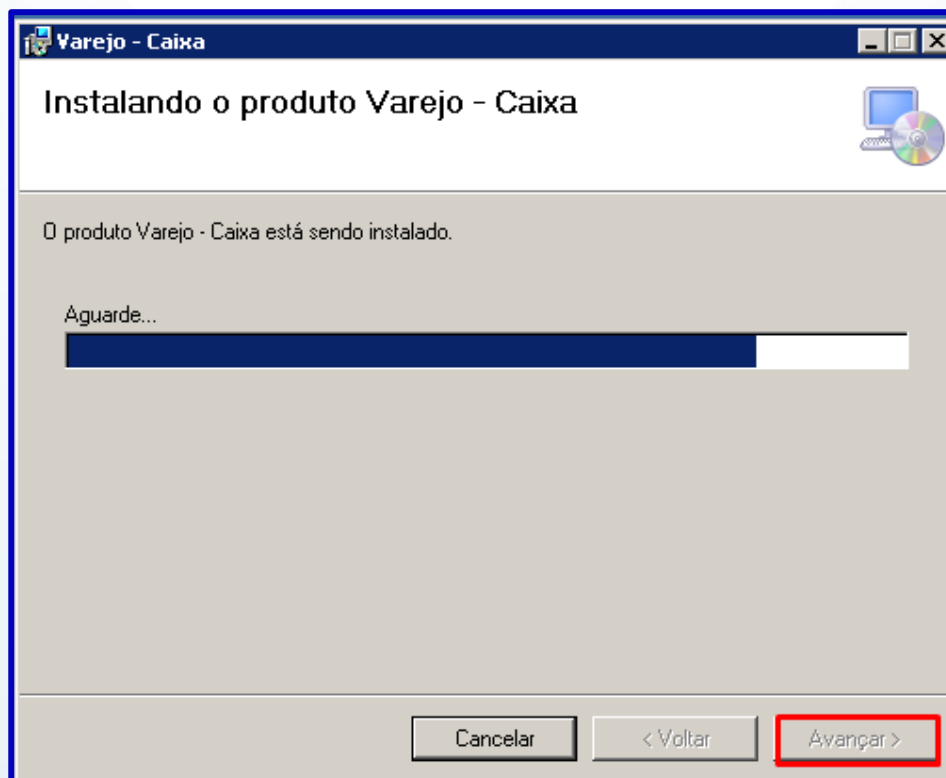
- 5) Informe os dados do IP do servidor de faturamento na tela **Configuração do Servidor de Faturamento**;



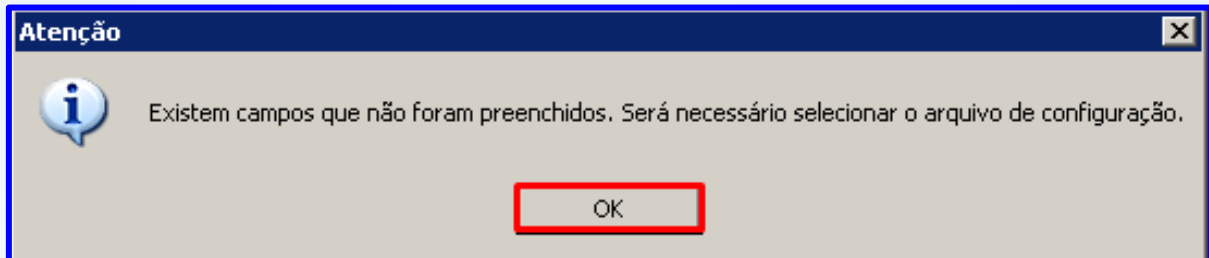
- 6) Na tela **Adicionais**, clique no botão **Avançar**;



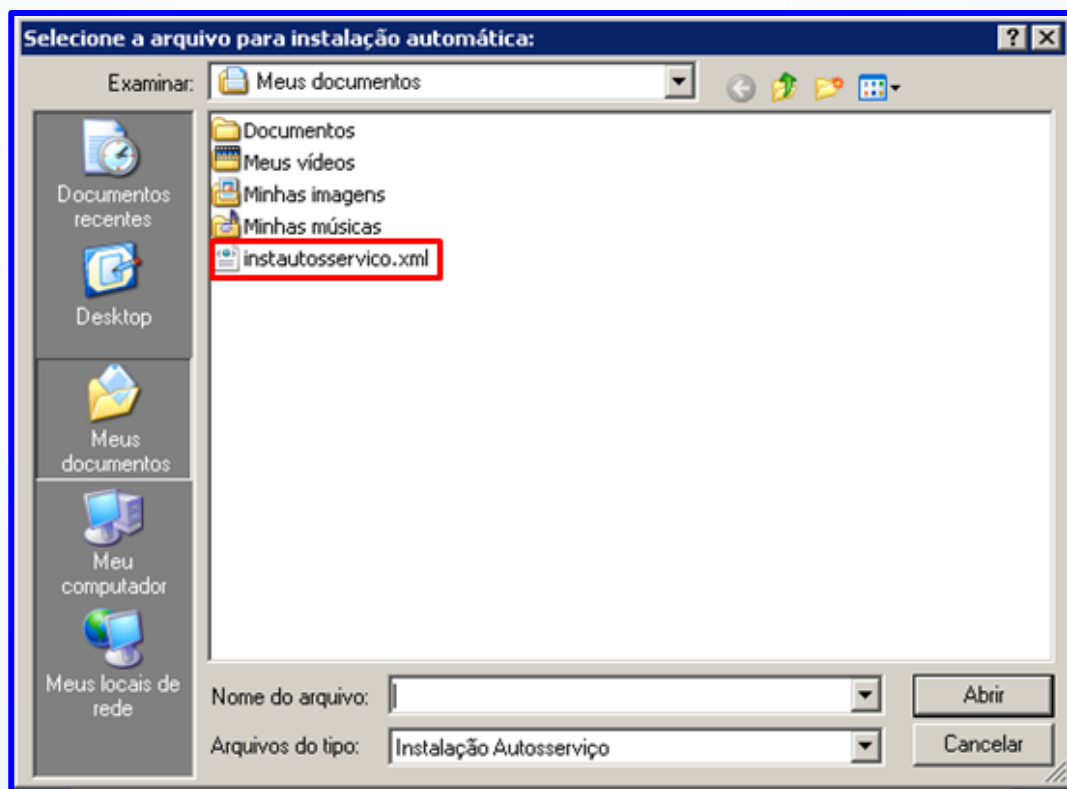
- 7) Aguarde o processo de instalação concluir, e clique no botão **Avançar**;



- 8) Caso tenha algum campo sem preencher aparecerá na tela uma mensagem de alerta informando que existem campos que não foram preenchidos, clique no botão “OK”;



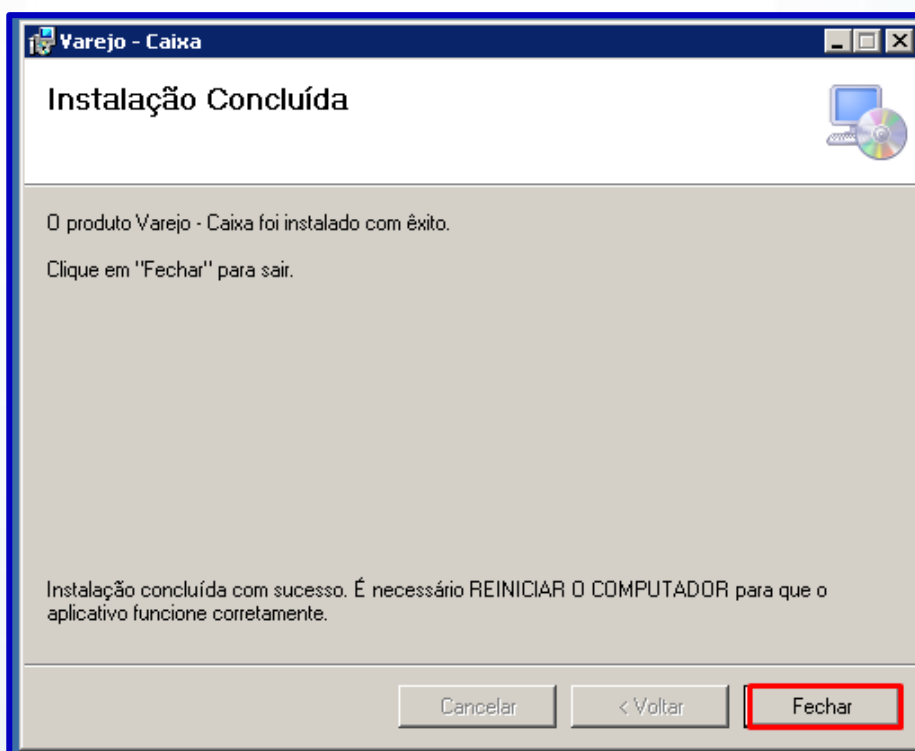
- 9) Grave o arquivo **instautosservico.xml**, no diretório C:\TEMP;



- 10) Em seguida ocorrerá o processo de importação e configuração automática do banco de dados, aguarde concluir;

```
C:\WINDOWS\system32\cmd.exe
Total System Global Area 285212672 bytes
Fixed Size               1287016 bytes
Variable Size            92277912 bytes
Database Buffers        188743680 bytes
Redo Buffers             2904064 bytes
Banco de dados montado.
Sistema alterado.
Sistema alterado.
Sistema alterado.
Banco de dados alterado.
Banco de dados alterado.
Banco de dados fechado.
Banco de dados desmontado.
```

- 11) Para finalizar clique no botão **Fechar** e reinicie o computador.



Mantenha o **WinThor Atualizado**, assim você proporciona o crescimento da sua empresa através de soluções criadas especialmente para o seu negócio!

Colocamo-nos a disposição para maiores esclarecimentos e sugestões.

Fale com a PC: www.grupopc.com.br

Central de Relacionamento - (62) 3250 0210