

- Home
- Específicos
- Flex
- Getting Started
- Java
- Processo Datasul
- Progress
- Tools
- Trilhas
- User
- Page Operations
- Browse Space

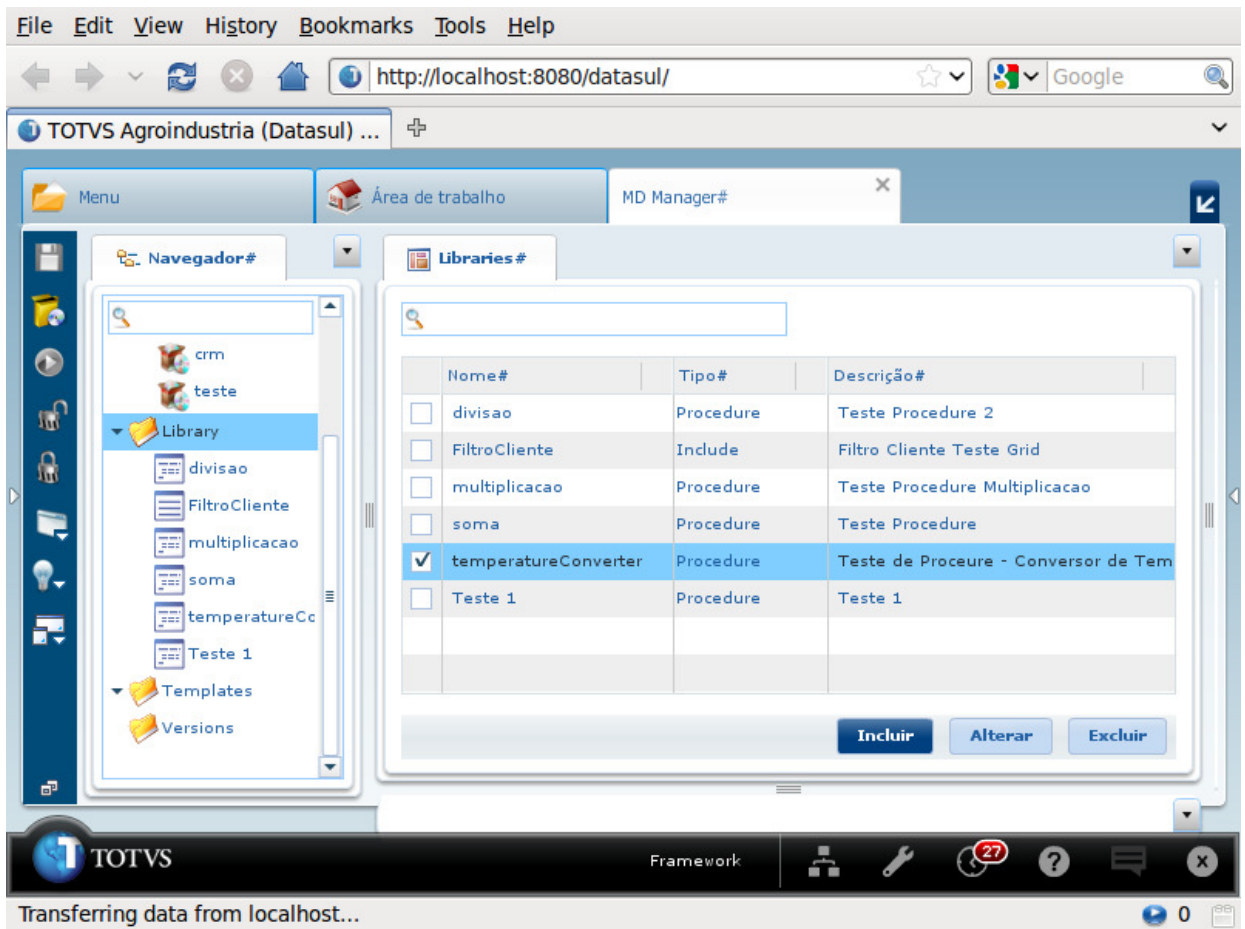
SDK - Software Development Kit - v.1.0

Utilização de Procedures

Added by [Claudio Montenegro](#), last edited by [Claudio Montenegro](#) on Abr 20, 2010 ([view change](#))
Labels
(None)

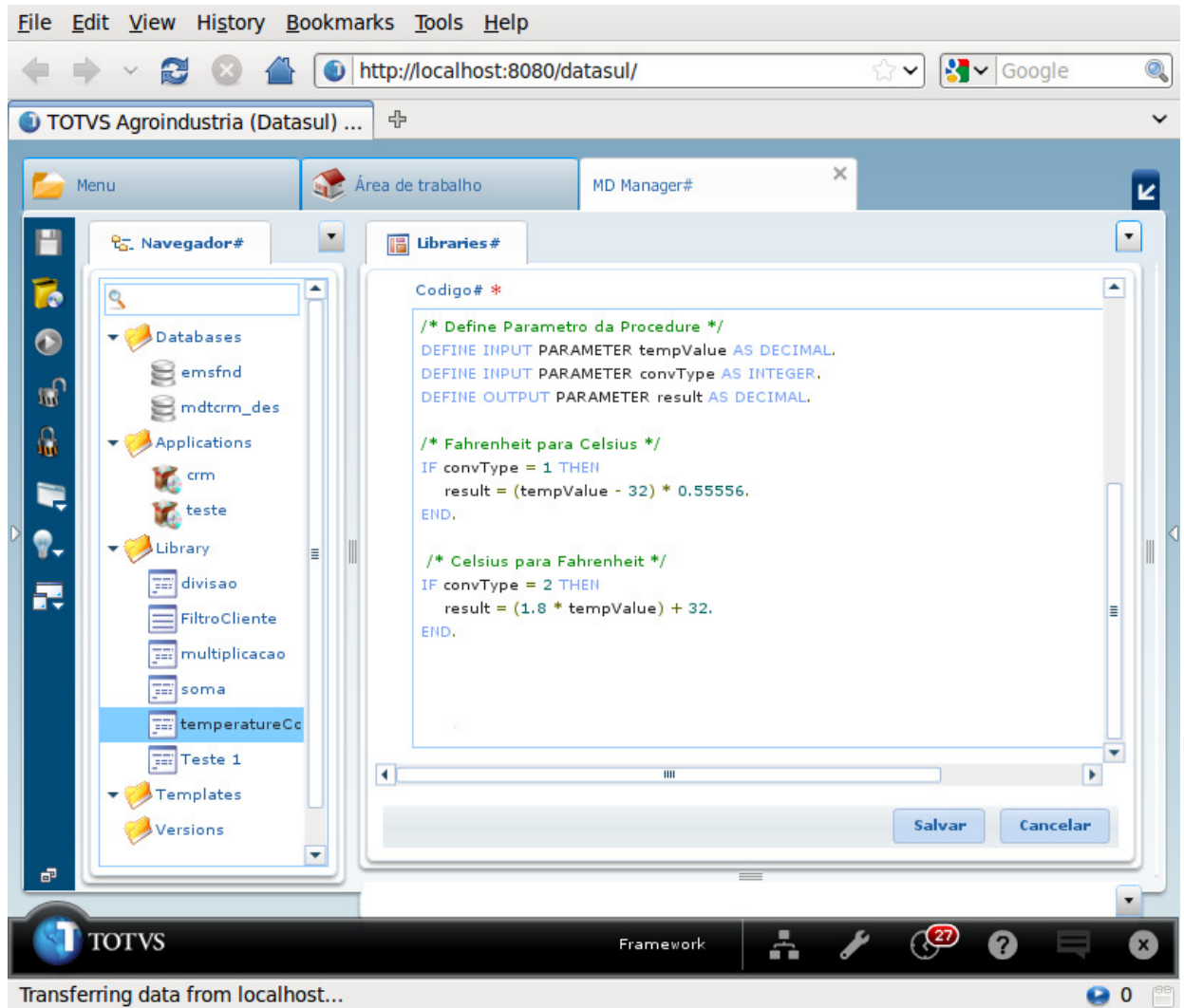
A criação e uso de Procedures permite de forma simples a reutilização de scripts ABL. O exemplo a seguir mostra a utilização de uma procedure dentro de um script em um FreeForm.

No Navegador da IDE do Metadados, existe uma pasta chamada **Library**, ao clicar na **mesma** será apresentado a lista de procedures e includes cadastradas, conforme imagem a seguir.



Através dos botões de **Incluir**, **Alterar** e **Excluir** da imagem anterior, podemos acrescentar novas procedures, alterar as existentes ou mesmo remover uma procedure selecionada.

Na imagem a seguir vemos o exemplo de edição da procedure "temperatureConverter".



Para utilizar uma procedure, devemos dentro do script onde queremos chamar a mesma, utilizar o comando [RUN statement](#) conforme exemplo abaixo:

```

DEFINE VARIABLE txtConv AS WIDGET-HANDLE.
DEFINE VARIABLE cmbConvType AS WIDGET-HANDLE.
DEFINE VARIABLE tempValue AS DECIMAL.
DEFINE VARIABLE convType AS INTEGER.
DEFINE VARIABLE resp AS DECIMAL.
DEFINE VARIABLE sResp AS CHARACTER.

tempValue = DECIMAL(txtConv:SCREEN-VALUE).

IF cmbConvType:SCREEN-VALUE = "Fahrenheit > Celsius" THEN
    convType = 1.
ELSE
    convType = 2.
END.

RUN temperatureConverter (INPUT tempValue, INPUT convType, OUTPUT resp).

sResp = STRING(resp).
txtConv:SCREEN-VALUE = sResp.

```

Criando Procedures com Parâmetros do Tipo TEMP-TABLE

O exemplo a seguir mostra como utilizar um parâmetro do tipo TEMP-TABLE em uma procedure:

```

DEFINE INPUT-OUTPUT PARAMETER TABLE FOR ttPais.

FOR EACH ttPais:
    DISPLAY ttPais.nome.
END.

```

O código a seguir mostra um exemplo de chamada a procedure anterior:

```

DEFINE TEMP-TABLE ttPais
    FIELD codigo AS INTEGER
    FIELD nome AS CHARACTER.

```

```
CREATE ttPais.  
  ttPais.codigo = 55.  
  ttPais.nome = "Brasil".  
  
CREATE ttPais.  
  ttPais.codigo = 66.  
  ttPais.nome = "Uruguai".  
  
CREATE ttPais.  
  ttPais.codigo = 77.  
  ttPais.nome = "Chile".  
  
RUN TesteProcTempTable (INPUT-OUTPUT ttPais).
```

Além da pasta **Library Raiz**, dentro de cada pasta de Application haverá também uma sub-pasta chamada Library. As Procedures cadastradas nessa sub-pasta, serão privadas ao aplicativo correspondente. Ou seja, apenas formulários do aplicativo terão permissão para utilizar essas procedures. Enquanto que as procedures declaradas na pasta Library raiz são globais e podem ser utilizadas por qualquer formulário de qualquer aplicativo.

Para utilizar uma procedure privada de um aplicativo é necessário utilizar a seguinte sintaxe:

```
RUN appName\procName ([PARAMETERS]...).
```

Onde **appName** é o nome do aplicativo dentro do qual a include foi declarada.

Observação

Ao utilizar **IF...ELSE** dentro de uma procedure é obrigatório fechar o **IF...ELSE** com **END**. Caso o contrário acontecerá um erro de compilação. Veja exemplo a seguir:

No lugar de:

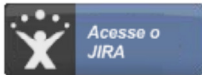
```
IF x = y THEN  
  .....  
ELSE  
  .....
```

Utilize:

```
IF x = y THEN  
  .....  
ELSE  
  .....  
END.
```

Informações sobre este Documento

Versão	Estado	Compatibilidade	Criador	Criação	Último Revisor	Última Revisão
22		2.0.3,2.5.1	Claudio Montenegro	Mar 16, 2010 09:28	Claudio Montenegro	Abr 20, 2010 09:37



Your Rating:

Results:

1 rates

[O que é RSS?](#)

[Add Comment](#)