



TOTVS

Integração Datasul 11 x Protheus / SIGAGFE

04/10/2013



Sumário

1	Contexto de negócio	3
2	Sistemas Envolvidos	4
3	Integração	4
4	Escopo	5
5	Pré-requisitos instalação/implantação/utilização	7
5.1	Datasul	7
5.2	Protheus	7
6	Instalação/Atualização	7
6.1	Datasul	7
6.2	Protheus	13
7	Controle de Versão	18
8	Suporte	18
9	Fluxo das Informações	18
10	Situações comuns (opcional)	19
11	Checklist de suporte da aplicação	21
12	Anexos	22



1 Contexto de negócio

Gestão de Frete Embarcador (SIGAGFE) é um aplicativo desenvolvido sobre a plataforma TOTVS. Utiliza o framework de funcionalidades do Microsiga Protheus e tem como objetivos funcionais:

- Auxiliar no controle dos processos operacionais de recepção e despacho de cargas;
- Registrar, provisionar e conferir as despesas decorrentes da contratação de serviços de transporte realizados por terceiros;
- Suportar a troca de informações entre o contratante e os prestadores de Serviço de Transporte;
- Manter os dados relacionados a documentos, custos e despesas com transporte, sincronizados e integrados aos demais módulos do software ERP.

Os Cadastros e Processos que são sincronizados e integrados entre os sistemas, na direção do Datasul 11 para o SIGAGFE são:

	Datasul	SIGAGFE
Cadastros	Fornecedores	Emitentes
	Grupo de Clientes	Grupo de Emitentes
	Clientes	Emitentes
	Cidades	Cidades
	Embalagens	Unitizadores
	Contas Contábeis Integração	Contas Contábeis
	Centro de Custo	Centro de Custo
Processos	Notas Fiscais de Saída	Documento de Carga
	Embarques	Romaneios
	Documento de Entrada	Documento de Carga

Os Processos realizados dentro do SIGAGFE e que tem informações enviadas aos módulos do Datasul 11 são:

	Datasul	SIGAGFE
Processos	Pré-faturas de Frete	Títulos de Provisão
	Documentos de Frete	Documentos Fiscais
	Documentos de Frete	Notas de Rateio
	Faturas de Frete	Títulos a Pagar
	Contratos com Autônomos	Títulos a Pagar
	Contratos com Autônomos	Notas de Rateio
	Contratos com Autônomos	Movimentos de Prestação de Serviço

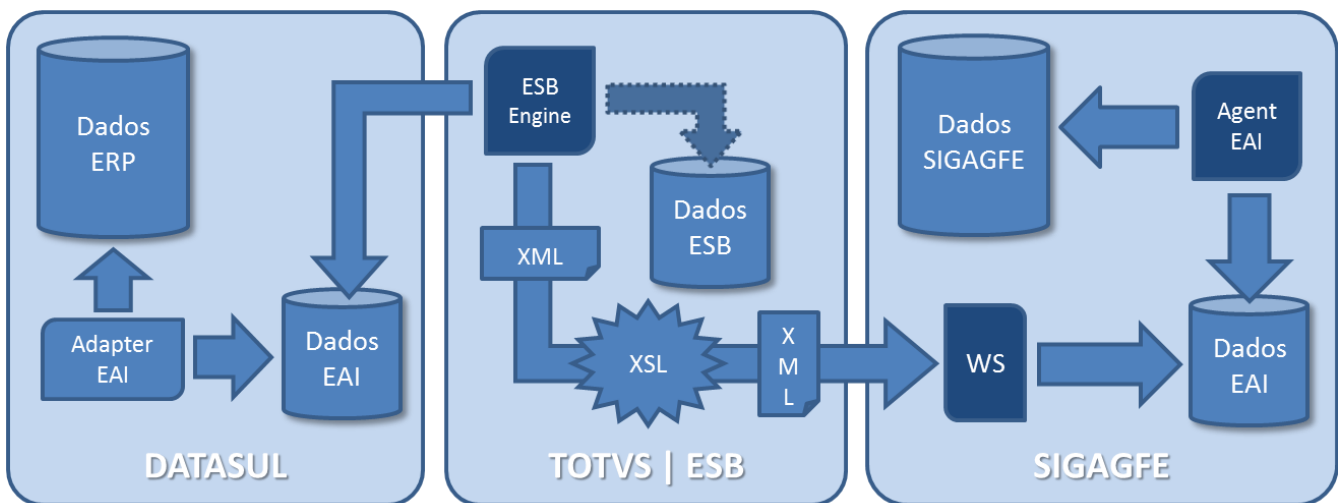


2 Sistemas Envolvidos

- Protheus / Gestão de Frete Embarcador
- Datasul 11.
 - Cadastros Gerais;
 - Faturamento;
 - Recebimento;
 - Fiscal;
 - Financeiro;
 - RH.

3 Integração

No processo anterior de integração entre o Datasul 11 e o TOTVS SIGAGFE, havia a intervenção do sistema ESB, que intermediava os registros por intermédio de arquivos '.xml' e de formatação de mapas contendo a estrutura de campos a ser convertidos entre os sistemas:

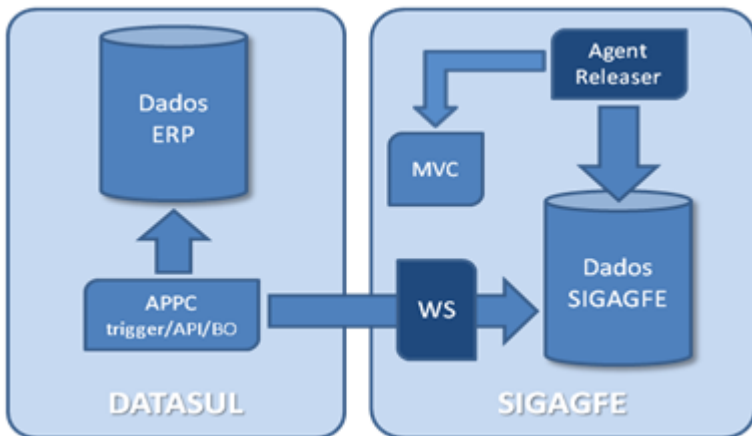


Tendo em vista a simplificação do processo e minimizando a possibilidade de erros de integração, foi desenvolvida uma nova forma de integração entre os sistemas Datasul e TOTVS SIGAGFE, eliminando o agente intermediário.



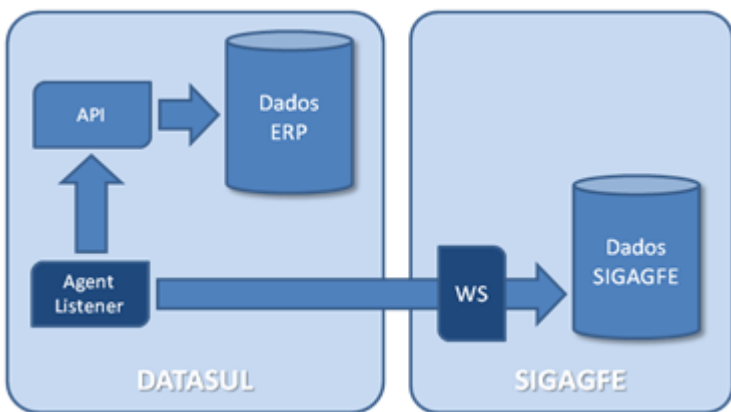
4 Escopo

Envio de dados do Datasul para o GFE



Para a sincronização de cadastros e movimentos originados no ERP, são associadas APPCs (Application Partner Program Call) às rotinas do Datasul 11, cujas principais ações (inclusão, alteração, eliminação, cancelamento, etc.) serão replicadas para a base de dados do TOTVS SIGAGFE.

Recebimento de dados do GFE no Datasul



Para a integração dos documentos registrados no TOTVS GFE para o ERP é utilizada uma rotina de execução contínua (Agente Listener), essa rotina monitora a base de dados do TOTVS GFE utilizando como canal de comunicação o mesmo WS (Web Service) do modelo de envio de dados do ERP para o TOTVS GFE. O controle dos dados que estão aptos para integração é efetuado pelo TOTVS SIGAGFE.

O Agent Listener utiliza as rotinas de negócio do Datasul 11 para processar os dados; ao final de cada processamento interage novamente com o TOTVS SIGAGFE (utilizando o WS) para atribuir o resultado: Atualizado ou Rejeitado.



Pelo TOTVS SIGAGFE também é possível solicitar a eliminação de dados anteriormente processados pela integração, situação na qual o resultado do processamento, quando executado com sucesso, retorna a situação do documento para “Não enviado” no TOTVS SIGAGFE.

Quando o WS não estiver disponível para conexão, ou houver algum erro de exceção no envio dos dados, é mantido um histórico de falhas na base de dados do Datasul 11 para análise. A cada intervalo de execução parametrizado, o Agent Listener faz uma nova tentativa de conexão com o WS.

O Agent Listener possui 3 formas de execução e fica a critério do cliente e/ou consultor de implantação definir qual a forma de execução mais adequada. As formas disponíveis são:

- Rotina com interface
- Agendamento via RPW
- Sessão em background

Rotina com Interface – Monitor de Integração (CD0433):

1. Executando no TOTVS 11, acesse a rotina Monitor de Inetgração (CD0433);
2. Selecione os documentos que devem ser integrados e acione o botão **Iniciar** (Play).

Os documentos serão validados e integrados, quando não houver impedimento no ERP. Em caso de rejeição do documento, o monitor irá apresentar o motivo retornado pelo ERP.

Para mais detalhes, consulte o manual de referência da função Monitor de Integração (CD0433).

Agendamento via RPW – Monitor de Integração (CD0433):

1. Executando no Datasul 11, acesse a rotina Monitor de Inetgração (CD0433);
2. Acione o botão “Agendar execuções via RPW”, será apresentada a janela Criação de Pedidos de Execução (BTB911ZB);
3. Selecione o servidor preparado para executar a tarefa e acione a opção “Cria pedidos Periódicos”, será apresentada a janela Repedir Pedido de Execução (BTB911ZC);
4. Informe a periodicidade desejada para as integrações dos processos do GFE e acione OK para confirmar.

Execução em Background:

Inclua os dados de execução do programa CDF433 na inicialização do Windows.

Exemplo de execução por intermédio de arquivo “.BAT”:

```
c:
cd %temp%
start C:\dlc102b\bin\prowin32.exe -pf "\\costao\di-flex-tabatinga-8180\scripts\DIFlex.pf" -ininame
"\\costao\di-flex-tabatinga-8180\scripts\DIFlex.ini" -param "10;super;super@123;SSSSSSS;;Y;GFE" -p
"c:\fndlm\alias.p"
```

Deve conter a chamada para o arquivo Alias.pf que contém os bancos do Datasul 11, os dados de conexão (login e senha) e parâmetros de inicialização da base Progress.

Outra forma é a criação de um atalho contendo estes parâmetros e execução do CDF433, que pode ser acionado dentro do servidor ou da estação de trabalho que se desejar.



5 Pré-requisitos instalação/implantação/utilização

5.1 Datasul

Liberação oficial: release 11.5.5 e posteriores.

Liberação controlada: releases 11.5.4 e 11.5.3. Deve-se solicitar liberação especial de pacote de atualizações via chamado.

Liberação restrita: releases 11.5.2 e anteriores. Deve-se realizar pelo menos o upgrade para o release 11.5.3.

5.2 Protheus

Atualização do SIGAGFE até o último pacote e, em caso de liberação controlada, aplicar o pacote com as alterações referentes à integração via Webservice.

6 Instalação/Atualização

6.1 Datasul

Parâmetros Globais (CD0101)

Indique a utilização do TOTVS GFE marcando o campo correspondente no programa Parâmetros Globais (CD0101) do Datasul 11. Sem este parâmetro marcado as integrações com o TOTVS GFE não executarão nenhuma ação.

1. Executando no Datasul 11, acesse a rotina Parâmetros Globais (CD0101);
2. Acione a aba Módulos II e assinale o campo Frete Embarcador Multiplataforma (TotvsGFE);
3. Acione OK para confirmar.

Para mais detalhes, consulte o manual de referência da função Parâmetros Globais (CD0101).

Parâmetros de Integração (CD0089)

Pasta Conexão

Nessa pasta são informados os Modos de Integração e os dados da conexão com Web Service.



Para integração utilizando Web Service deve-se obrigatoriamente indicar que os canais de saída e entrada são Web Service.

Deve-se informar a URL do WS no campo Servidor e opcionalmente um usuário (e sua senha) da instalação do TOTVS GFE. A URL informada é a mesma que consta na entrada configurada para o WS no arquivo appserver.ini da instalação do TOTVS GFE.

Por intermédio do botão Testar Conexão é possível verificar se o Datasul 11 consegue estabelecer uma conexão válida com o Web Service de integração do TOTVS GFE.

Por intermédio do botão Histórico é possível consultar as eventuais falhas de conexão com o WS registradas pelas diversas rotinas de envio de dados do Datasul 11 para o TOTVS GFE, após o início da utilização da integração via Web Service.

A opção Integração temporariamente suspensa pode ser usada para indicar ao Datasul 11 que o Web Service de integração com o TOTVS GFE está intencionalmente fora do ar, nesse caso o Datasul 11 irá registrar as pendências de integração para posterior processamento sem realizar tentativas de conexão com o Web Service, poupando recursos de processamento das rotinas. Não é necessário reiniciar os Agentes de integração ao marcar esse parâmetro.

A opção Aviso Eletrônico, quando marcada, enviará um e-mail para os destinatários informados. O aviso informará que houve uma falha de conexão do Datasul com o Web Service durante a integração com o TOTVS GFE, situação na qual deve-se verificar se o Web Service sofreu alguma queda imprevista.

O botão Configurar dá acesso aos programas do Datasul 11 no qual são informados os parâmetros de envio de e-mail e o botão Testar E-mail oferece um teste de envio para confirmar a efetividade das configurações.

O envio de e-mail e suas configurações são funcionalidades nativas do *framework* Datasul 11.

No registro de histórico de falhas de conexão é possível consultar se foi enviado o aviso eletrônico sobre a falha e quais os destinatário do aviso; se o envio do aviso falhar, os motivos da falha também serão registrados.

Pasta Integrações

Nesta pasta devem ser marcados os cadastros e processos que são integrados com o SIGAGFE.

Internamente, cada parâmetro marcado (e confirmado) nas seções desta aba gera a inclusão de um programa APPC nos gatilhos de Criação e eliminação do dicionário de dados do Datasul 11.

Pasta Faturamento

Esta aba do programa é habilitada quando, na aba Integrações, é marcado o parâmetro Notas fiscais de Saída da seção Processos (Datasul para GFE), ou o parâmetro de simulação de fretes para Nota Fiscal de Saída (seção Simulação de Frete, parâmetro Nota Fiscal de Saída).

Contém parâmetros importantes que devem ser considerados pelo SIGAGFE na integração das notas fiscais de saída.

Pasta Recebimento

Esta aba do programa é habilitada quando, na aba Integrações, é marcado o parâmetro Notas fiscais de Entrada da seção Processos (Datasul para GFE), ou o parâmetro de simulação de fretes para Nota Fiscal de Entrada (seção 'Simulação de Frete', parâmetro Nota Fiscal de Entrada).



Contém parâmetros importantes que devem ser considerados pelo SIGAGFE na integração das notas fiscais de entrada.

No campo Ação Eliminação, da seção Integração, define-se qual será o tratamento que o sistema deverá executar quando solicitada, no módulo de Recebimento do Datasul, uma eliminação de Nota Fiscal de Rateio originada a partir de um Documento de Fretes ou de um Contrato com Autônomo do SIGAGFE.

Selecionando a opção Nenhuma, a eliminação da Nota Fiscal de Rateio é efetuada normalmente e nenhuma solicitação é enviada ao respectivo Documento de Fretes ou Contrato no SIGAGFE.

A opção Impedir bloqueia a tentativa do usuário de eliminação da Nota Fiscal de Rateio de Frete.

Quando selecionada a opção Integrar, a eliminação da Nota Fiscal envia ao SIGAGFE a informação para que a situação do Documento de frete ou Contrato com Autônomo passe para "Pendente Desatualização".

Pasta Fiscal

Esta aba é habilitada quando marcado o parâmetro de integração do processo de Documento Fiscal do GFE com o Datasul, na aba Integrações (seção Processos (GFE para Datasul), parâmetro Docto Fiscal (Docto Frete)).

Nesta pasta, deve ser informado um código de Item válido, que será vinculado ao documento fiscal criado.

No campo Ação Eliminação, da seção Integração, define-se qual será o tratamento que o sistema deverá executar quando solicitada, no módulo de Obrigações Fiscais do Datasul, uma eliminação de Documento Fiscal originado a partir de um Documento de Fretes do SIGAGFE.

Selecionando a opção Nenhuma, a eliminação do Documento fiscal é efetuada normalmente e nenhuma solicitação é enviada ao respectivo Documento de Fretes no SIGAGFE.

A opção Impedir bloqueia a tentativa do usuário de eliminação do Documento.

Quando selecionada a opção Integrar, a eliminação do Documento Fiscal envia ao SIGAGFE a informação para que a situação do Documento de frete passe para Pendente Desatualização.

Pasta "Financeiro"

Esta pasta é habilitada quando algum parâmetro de integração com o módulo financeiro é selecionado na pasta Integrações, seção Processos (GFE para Datasul).

Os campos desta pasta são utilizados para a criação do título no módulo de Contas a Pagar do sistema financeiro do Datasul.

Os campos de Espécie de Pré-faturas, Faturas e Contrato são obrigatórios para que o documento seja gerado. Para pré-faturas, a espécie informada deve ser do tipo PROVISÃO.

No campo Ação Eliminação, da seção Integração, define-se qual será o tratamento que o sistema deverá executar quando solicitada, no módulo Financeiro do Datasul, uma eliminação de Título originado a partir de um Documento do SIGAGFE (Pré-fatura, fatura ou contrato).

Selecionando a opção Nenhuma, a eliminação do Título é efetuada normalmente e nenhuma solicitação é enviada ao respectivo Documento no SIGAGFE.



A opção Impedir bloqueia a tentativa do usuário de eliminação do Documento.

Quando selecionada a opção Integrar, a eliminação do Título envia ao SIGAGFE a informação para que a situação do Documento passe para Pendente Desatualização.

Outras Funcionalidades

Todas as funcionalidades chamados pelos botões mencionados abaixo também podem ser executados separadamente, através do *menu* do Datasul ou pelas teclas de atalho (Ctrl+Alt+x):

- Sincronização com GFE, este botão abre o programa de sincronização Batch dos dados de cadastro e notas fiscais do Faturamento e Recebimento do Datasul 11 para o GFE.
- Verificar Sincronismo de Dados, este botão abre a função Verificar Sincronismo de Dados (CD0084), onde é possível visualizar os percentuais de registros dos cadastros do Datasul 11 integrados ao GFE. Após aberto o programa, deve-se clicar no botão “Atualizar” para iniciar a contagem de registros na base de dados do Datasul 11 e a comparação com os registros existentes na base do GFE.
- Contingência de Integração, Registros que deixam de integrar do Datasul para o GFE por falha na comunicação com o Webservice poderão ser visualizados na função Contingência de Integração (CD0082), executados a partir deste botão.
No programa também é possível reenviar os registros para integração após o reestabelecimento da comunicação ou descartá-los.
Nos botões da régua superior do programa, pode-se testar a conexão com o Webservice e agendar execução da integração via servidor RPW.
- Matrizes de Tradução, na função Matriz de Tradução (CD0089B) deve-se criar a relação entre os estabelecimentos do Datasul 11 com os estabelecimentos do GFE.
O programa é composto por duas abas, uma onde relacionamos os estabelecimentos dos módulos fiscal, faturamento e recebimento com o GFE e outra relacionando os estabelecimentos do módulo financeiro com o GFE.
Quando não houver diferença nos códigos entre os sistemas, mantenha a coluna “Filial GFE” em branco.
- APPCs de Integração, esta opção apresenta os programas de integração que são vinculados aos gatilhos de dicionário ou à interface do Datasul 11.
Para ativar os gatilhos do dicionário de dados, deve ser executado o Otimizador de performance.
Por contingência, é possível retirar algum programa de integração do ar através do botão “Retirar APPC”.
Para voltar o cadastro da APPC retirada, pode-se utilizar o botão Atribuir APPCs Conforme Configuração de Integração, que atribui os programas APPC’s conforme configurações de integração.
Na mesma funcionalidade podem ser verificadas as UPC’s e DPC’s ativas no sistema Datasul.
No sistema de integração padrão, não são cadastrados programas UPC’s ou DPC’s. Porém, eles podem ser criados sob demanda (através de customização) para atender necessidades específicas de integração.

Parâmetros do módulo de finanças

Cadastrar o módulo “GFE” no APB (programa BAS_MODUL_DTSUL).



FILTRO DE NOTAS FISCAIS E CONVERSÃO DA NATUREZA DE OPERAÇÃO

Para filtrar notas fiscais do faturamento e recebimento, que não necessitam ser enviadas para o GFE (exemplo: notas fiscais de saída com tipo de frete FOB), utilize o programa de Engine de regras, cadastrando antecipadamente o tipo de operação no programa CD0025 e posteriormente utilizando-o para o cadastro da regra no programa CD0024, com a utilização das respectivas variáveis para manipulação:

Faturamento (Nota fiscal de saída):

Cadastrar o tipo de operação “GFE-NFS” e utilizar as variáveis:

- cod-estabel
- serie
- nome-ab-cli
- cod-emitente
- cod-cond-pag
- nome-transp
- nat-operacao
- ind-tip-nota
- esp-docto
- ind-tp-frete
- cidade-cif

Recebimento (Nota fiscal de entrada):

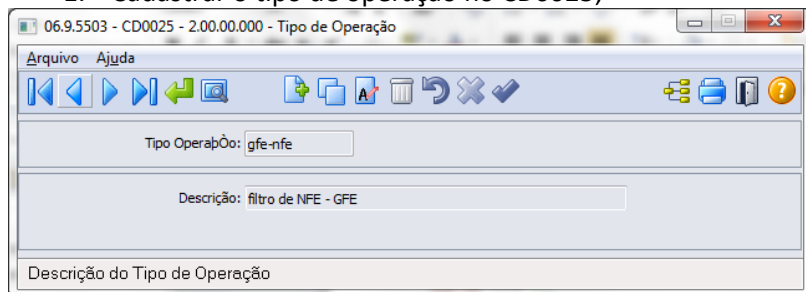
Cadastrar o tipo de operação “GFE-NFE” e utilizar as variáveis:

- cod-emitente
- tipo-frete
- ind-tip-nota
- nat-oper

Exemplo de cadastro de regras.

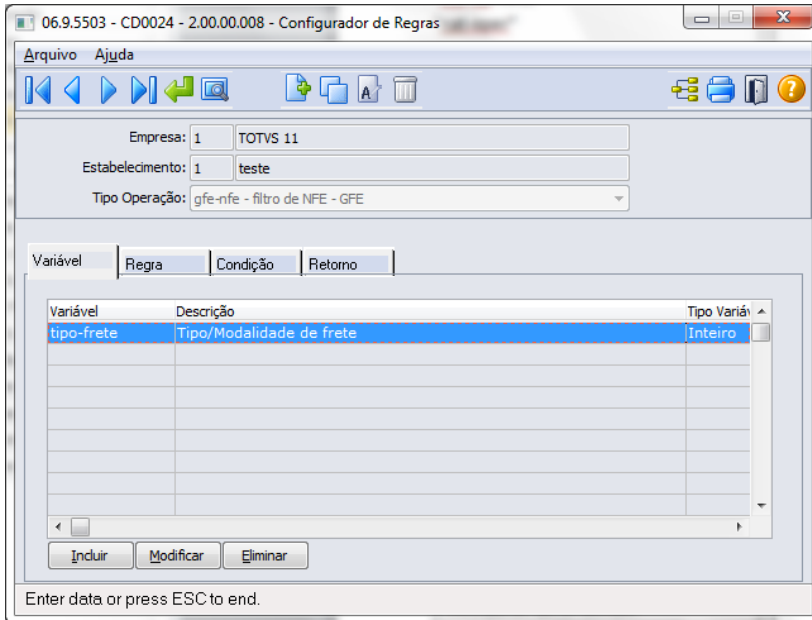
Este exemplo visa bloquear notas fiscais de entrada com tipo de frete CIF:

1. Cadastrar o tipo de operação no CD0025;

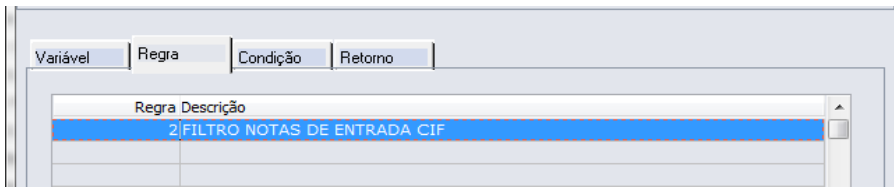




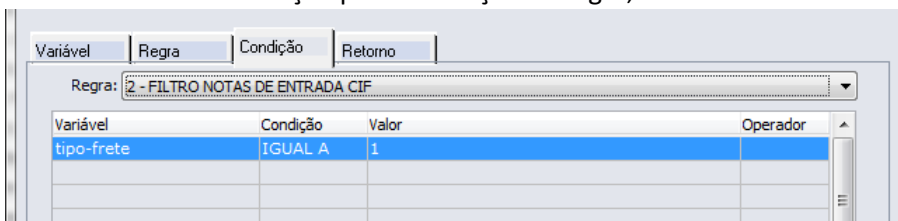
2. Cadastrar o cabeçalho da Regra no CD0024;
3. Incluir variável que terá a condição avaliada;



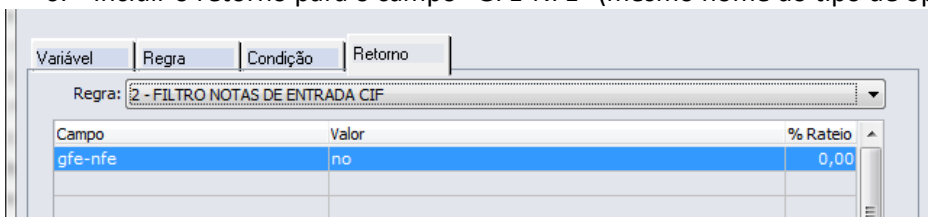
4. Incluir um nome para a Regra;



5. Informar a condição para atribuição da regra;



6. Incluir o retorno para o campo "GFE-NFE" (mesmo nome do tipo de operação) igual a "NO".



Para o processo de integração de processos do GFE com módulos do Datasul, utilize da mesma forma os cadastros de tipo de operação e regra de negócios para a adequação de campos, como por exemplo, alteração de natureza de



operação na integração do documento de fretes com o fiscal. Utilize os tipos de operação e variáveis abaixo para conversões de dados nas integrações com os módulos:

FISCAL:

Cadastrar o tipo de operação GFE-FISCAL e utilizar as variáveis:

- cod-estabel
- cod-emitente
- cidade
- estado
- nat-operacao
- cod-acesso-cte
- it-cd-trib-iss
- it-aliquota-ISS
- it-cd-trib-icm
- it-aliquota-icm

Nota Fiscal de Rateio:

Cadastrar o tipo de operação GFE-RE e utilizar as variáveis:

- nat-operacao
- cod-servico
- aliquota-icm

6.2 Protheus

Web Service

Deve-se parametrizar os dados para execução do Webservice no arquivo *appserver.ini* da instalação do TOTVS GFE.

```
[10.80.5.13:8090/ws]
ENABLE=1
PATH=C:\P11\SYSTEM\web\ws
ENVIRONMENT=P11-D
INSTANCENAME=WS
DEFAULTPAGE=wsindex.apw
NAMESPACE=ns
```

Deve-se criar uma entrada como a do exemplo acima, informado o IP ou Host do servidor no qual o AppServer está instalado e uma porta de comunicação exclusiva para o Web Service. Como PATH deve-se informar o caminho no qual os arquivos de Web Service estão localizados (diretório de instalação do TOTVS GFE + "\web\ws"). Como ENVIRONMENT deve-se informar o ambiente parametrizado para acesso às bases de dados do TOTVS GFE. Os demais parâmetros podem ser mantidos como os do exemplo.

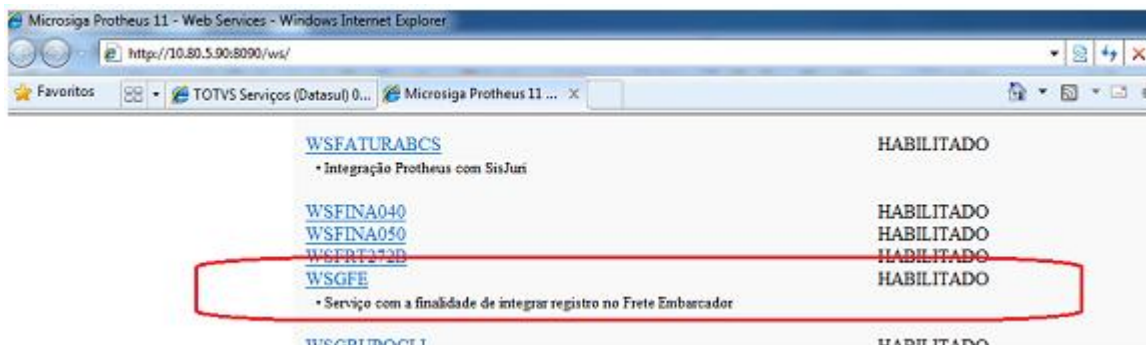
Também se deve inserir a cláusula PREPAREIN nos parâmetros do JOB_WS do arquivo, contendo a empresa do SIGAGFE e um estabelecimento padrão.



```
[JOB_WS_01101]
TYPE=WEBEX
ENVIRONMENT=WS
INSTANCES=1,1
SIGAWEB=WS
INSTANCENAME=ws
ONSTART=__WSSTART
ONCONNECT=__WSCONNECT
PREPAREIN=01,101
```

Após a configuração e reinicialização do APP Server do TOTVS GFE, pode-se verificar a disponibilidade do serviço e do método de comunicação do WS pelo navegador de internet: abra uma página do tipo *http* informando o caminho parametrizado para o WS; verifique se o método WSGFE está habilitado.

No caso do *link* WSGFE não ser mostrado, certifique-se de ter atualizado o RPO do ambiente até o *patch* mais recente do ambiente Protheus e ao persistir essa situação, solicite uma atualização de programas abrindo um chamado para a TOTVS.



Após acionar o *link* WSGFE deve ser apresentada uma página com os seguintes métodos. No caso algum desses métodos não ser mostrado, certifique-se de ter atualizado o RPO do ambiente até o *patch* mais recente do ambiente Protheus e ao persistir essa situação, solicite uma atualização de programas abrindo um chamado para a TOTVS.



NameSpace <http://10.80.5.90:8090/>
 URL Location <http://10.80.5.90:8090/ws/>
 Nome do Serviço WSGFE
 Status HABILITADO
 Descrição do Serviço (WSDL) [WSGFE.apw?WSDL](#)

- Serviço com a finalidade de integrar registro no Frete Embarcador

Métodos do Serviço

CONTTAB

- Método que retorna o numero de registro de uma tabela com origem ERP e ativos

DELDATA

- Método que exclui registros

GETDATA

- Método que retorna string com os registros de uma determinada tabela

PUTDATA

- Método que inclui registros

SETDATA

- Método que altera a situação de integração do registro

UNDOINT

- Método que restaura a situação de integração de um registro já integrado

Parametrizar, nos Parâmetros do frete embarcador (GFEX000), a configuração da URL do Webservice com a porta e o nome da instância:

TOTVS Série T Manufatura (Microsig) 02.9.0078
 Protheus 11 > Gestão de frete embarcador > Atualizações > Cadastros > Parâmetros
 TOTVS Série T Manufatura (Microsig) 02.9.0078
Parâmetros - Frete Embarcador
 Pátios e Portarias | Tabelas de Frete | Cálculo de Frete | Pré-faturas | Doc Fretes/Faturas | Auditoria de Frete | Contratos Autônomos | Contabilização | Integrações EDI | Integrações ERP | Integrações Protheus | **Integrações Datasul**
Configuração
 URL do Webservice: 172.20.10.32:8284
 Nome da instância: WS_NOVO
Geral
 Origem dos Cadastros de Veículos: Manutenção Frotas | Tipo de Operação Padrão: | Data Integração Recebimento: Data Corrente
Fiscal
 Data Transação Documento Fiscal: Entrada | Código Item Documento Fiscal:

Especificamente nos casos da integração de Notas Fiscais de Saída e Notas Fiscais de Entrada, os dados integrados diretamente na base de dados do TOTVS SIGAGFE passarão por uma validação de consistência, aplicada pela rotina Agent Releaser, mantida em execução por intermédio do Scheduler na instalação do TOTVS GFE.



TOTVS Série T Serviços (Microsiga) 02.9.0078

Protheus 11 > Gestão de frete embarcador > Miscelanea

Schedule [02.9.0078]

Menu

Visões

- Schedule
 - Agent
 - Cadastro
 - Monitor
 - Agendamentos
 - Cadastro
 - Monitor
 - EAI
 - Limpeza de tabelas

Serviços

Nome	Descrição	Status
Task Manager	Verifica os agendamentos e gera tarefas para execução	Iniciado
Queue Manager	Gerencia a fila de execução das tarefas	Iniciado

Tarefas pendentes

Filtrar Imprimir Configurar

Agendamento*Item Pesquisar

Agendamento	Código	teste	Ambiente	Empresa	Filial	Usuário	Dia	Hora	GFEX101
000007	000001	teste	01	1	000000				GFEX101
000007	000002	teste	01	21	000000				GFEX101
000007	000003	teste	01	22	000000				GFEX101
000007	000004	teste	01	23	000000				GFEX101
000007	000005	teste	01	25	000000				GFEX101

TOTVS 2011 Série T Serviços MSSQL Teste Administrador 01/03/2013 BASE ELETRO / 1-BRITANA ELET

TOTVS Série T Serviços (Microsiga) 02.9.0078

Protheus 11 > Gestão de frete embarcador > Miscelanea

Schedule [02.9.0078]

Menu

Visões

- Schedule
 - Agent
 - Cadastro
 - Monitor
 - Agendamentos
 - EAI
 - Limpeza de tabelas

Browse

Código

Buscar

Código	Nome	IP	Porta	Ambiente	Empresa	Nome da Em
01	AGENT 01	10.0.10.98	1241	teste	01	BASE ELETRO
02	AGENT 10	10.0.10.98	1241	teste	10	BASE NORDE
03	AGENT 30	10.0.10.98	1241	teste	30	BASE PHILCO

Detalhes

Código* Nome*

01 AGENT 01

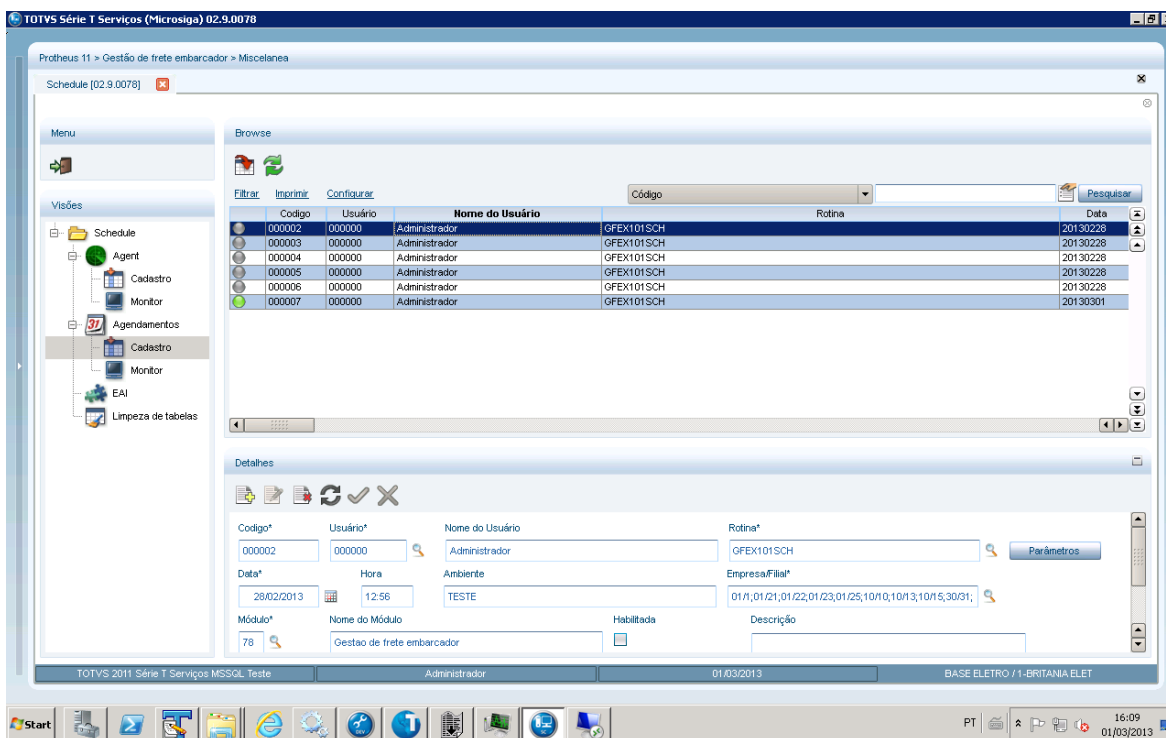
IP* Porta*

10.0.10.98 1241

Ambiente* Empresa* Nome da Empresa

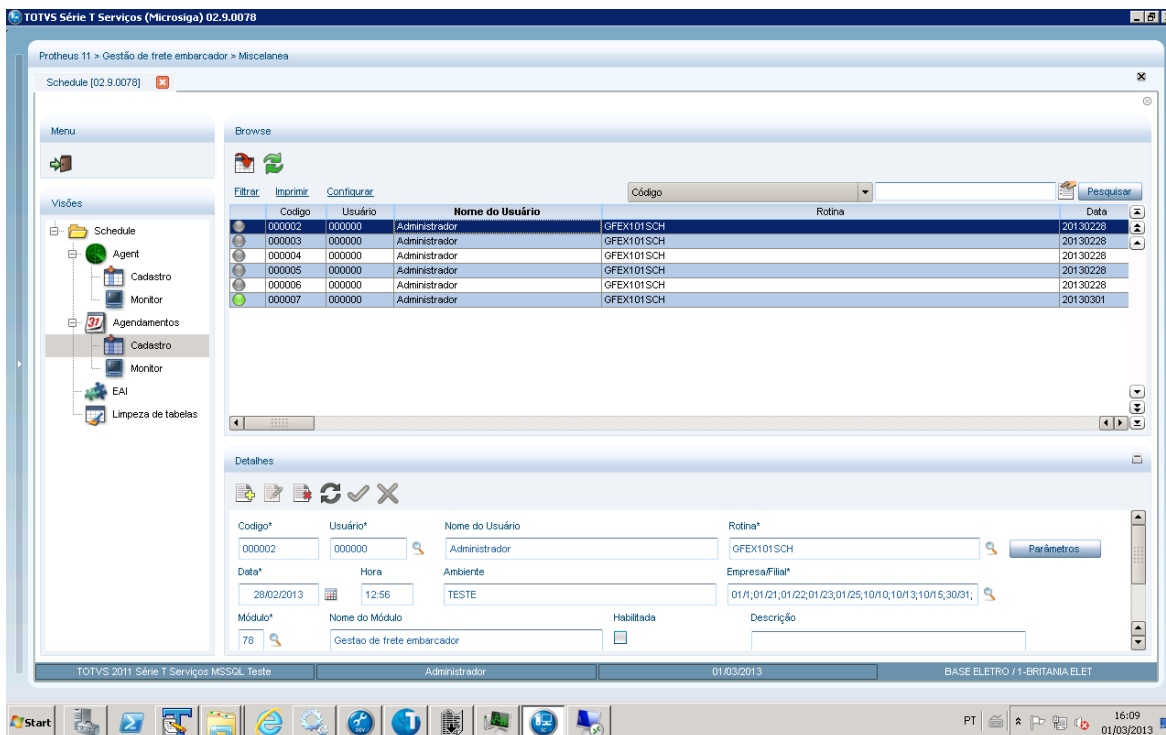
TESTE 01 BASE ELETRO

TOTVS 2011 Série T Serviços MSSQL Teste Administrador 01/03/2013 BASE ELETRO / 1-BRITANA ELET



O programa CD9125 permite a integração em lote dos dados existentes na base de dados do Datasul 11 anteriores à implantação do TOTVS GFE. (Ver seção Sincronização com GFE, programa CD9125).

Quando o WS não estiver disponível para conexão ou houver algum erro de exceção no envio dos dados, será mantido um histórico de falhas na base de dados do Datasul 11 para análise e reprocessamento.





7 Controle de Versão

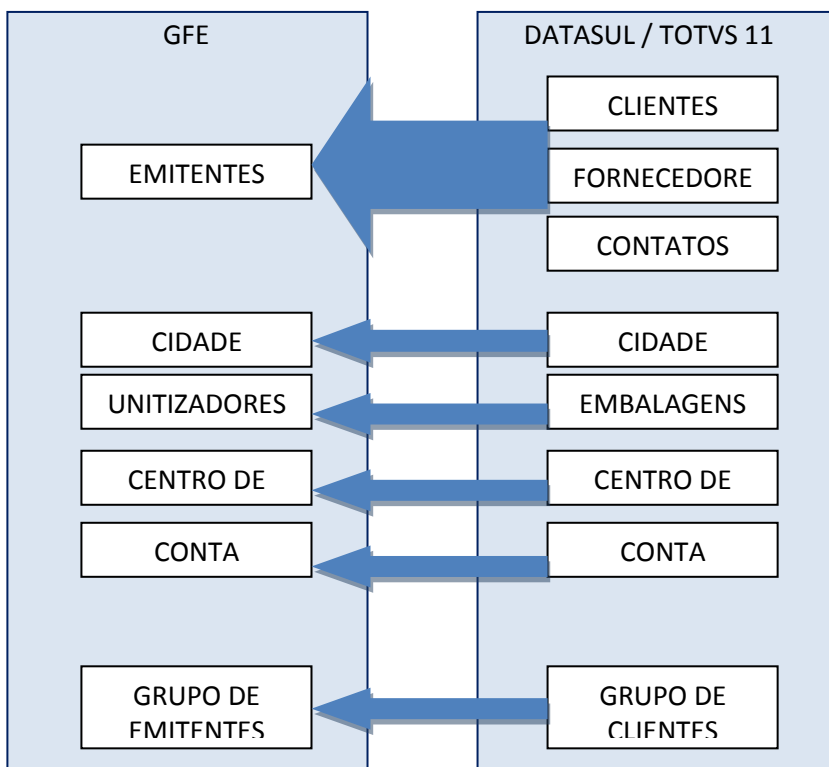
O grupo TOTVS representado por suas marcas irá administrar as demandas de evolução dos layouts e demais ajustes, acordando junto aos solicitantes o prazo de liberação de release.

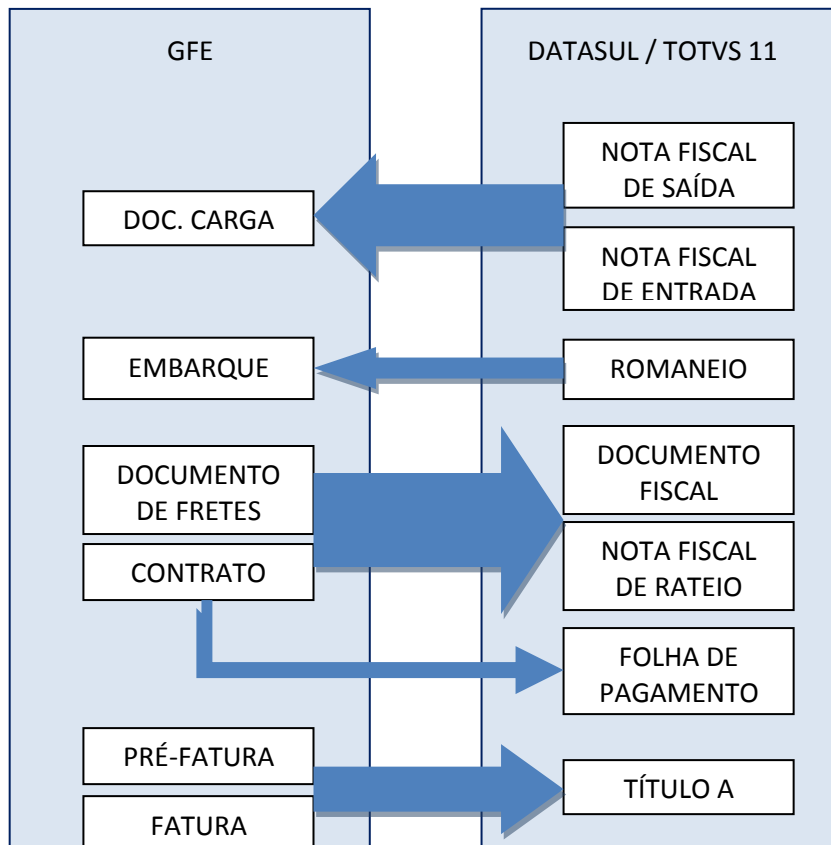
Todas as evoluções programadas deverão ser discutidas e aprovadas pelas marcas antes do início do desenvolvimento e somente serão desenvolvidas em caso de concordância das marcas e alinhamento com as diretrizes definidas pelo Comitê de Integração TOTVS.

8 Suporte

O suporte aos recursos da Integração será de responsabilidade de todas as linhas, sendo assim as equipes de suporte dos produtos Datasul 11 e Protheus SIGAGFE estarão aptas a fazer a primeira análise e, quando necessário, repassar para a equipe mais adequada em cada caso.

9 Fluxo das Informações





* Para as pré-faturas, o título a pagar é de espécie Provisória.

10 Situações comuns (opcional)

Integração com módulo financeiro:

1 – Ao integrar com o financeiro, ocorrem os erros:

8437 - Usuário financeiro <nome usuário> não habilitado para estabelecimento <Cod. Estab.>

20639 - Atualização não permitida para o usuário !

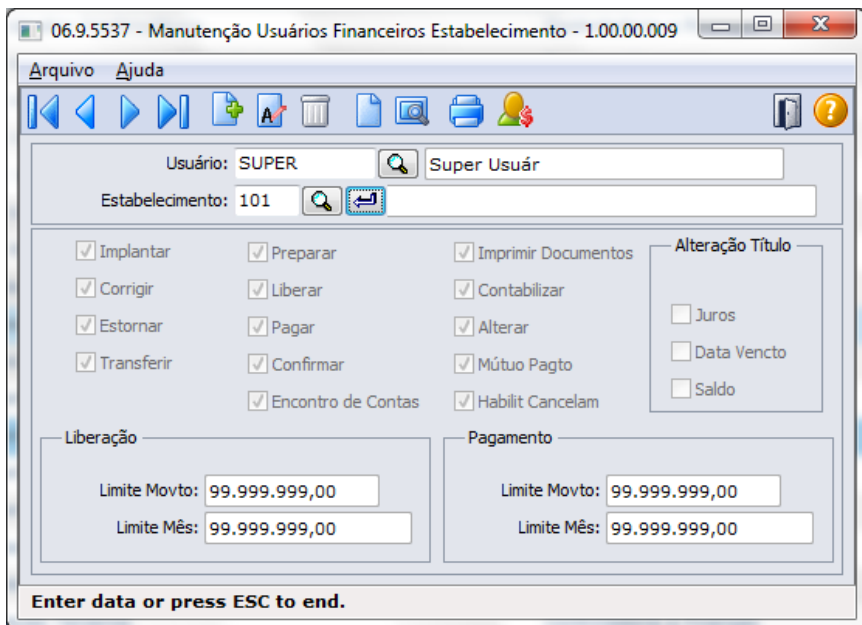
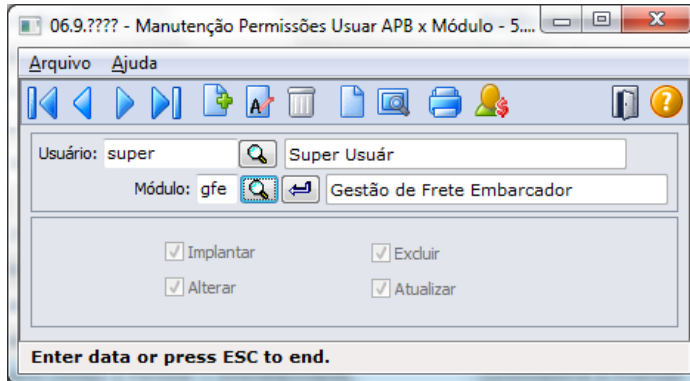
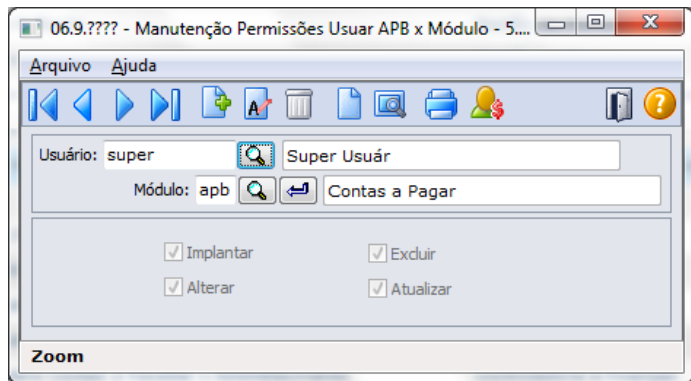
20636 - Implantação não permitida para o usuário !

8437 - Usuário financeiro <nome usuário> não habilitado para estabelecimento .

Solução:

Cadastrar, no programa de manutenção de permissões do usuário no módulo APB, a relação entre o Usuário de criação do título e o módulo GFE (o módulo GFE deve estar previamente cadastrado no financeiro).

Devem ser cadastradas também as permissões do usuário com o estabelecimento financeiro.



2 – Cadastros do Datasul 11 não são integrados com GFE, mesmo com os parâmetros de integração de cadastros marcados no CD0089.

Solução:

Executar o programa Otimizador de Performance de Produto do Datasul e reiniciar a sessão.

Caso a ação anterior não tenha efeito, verifique se o seu usuário do ERP tem permissões para gravação no dicionário de dados.

3 – Nota fiscal de saída não integrou com o GFE.

Solução:

1. Verificar se o registro encontra-se na lista de 'Contingências de integração', no programa CD0089. Em caso positivo, verificar o motivo e solicitar a integração do registro através do botão 'Integrar'.
2. Verificar se as APPC's referentes a cálculo e manutenção de notas fiscais estão acionadas (programa CD0089). Em caso negativo, revisar os parâmetros da aba integração e confirmar.
3. Verificar no programa de Engine de regras, CD0024, se há alguma regra de filtro de notas fiscais de saída (conforme tópico **FILTRO DE NOTAS FISCAIS E CONVERSÃO DA NATUREZA DE OPERAÇÃO**).
4. Executar o programa CD9125, informando os dados da nota fiscal em questão.



4 – Nota fiscal de entrada não integrou com o GFE.

Solução:

1. Verificar se o registro encontra-se na lista de 'Contingencias de integração', no programa CD0089. Em caso positivo, verificar o motivo e solicitar a integração do registro através do botão 'Integrar'.
2. Verificar se as APPC's referentes a cálculo e manutenção de notas fiscais estão acionadas (programa CD0089). Em caso negativo, revisar os parâmetros da aba integração e confirmar.
3. Verificar no programa de Engine de regras, CD0024, se há alguma regra de filtro de notas fiscais de entrada (conforme tópico **FILTRO DE NOTAS FISCAIS E CONVERSÃO DA NATUREZA DE OPERAÇÃO**).
4. Executar o programa CD9125, informando os dados da nota fiscal em questão.
5. Confirmar se a nota fiscal atualizou o estoque (RE0701a, aba integ. Sist., campo 'CE atualizado').

5 – Após aplicação do pacote de atualização do GFE, não aparece o método WSGFE na consulta da URL + porta + instancia através do navegador de internet.

Solução:

Finalizar todas as sessões do GFE e reiniciar o serviço appserver no servidor da aplicação.

11 Checklist de suporte da aplicação

Instalação/Configuração

1. Verificar se o método WSGFE é apresentado na consulta da URL+porta+instancia pelo navegador de internet.
2. Testar conexão com o Webservice através do programa CD0089.
3. Verificar se as transações EAI referente ao frete foram retiradas (botão "Configuração EAI", programa CD0089).
4. Confirmar se a lista de APPC's referente ao módulo de gestão de frete embarcador estão acionadas (botão "APPC's de integração", programa CD0089).

Checklist de Verificações:

- Identificar o funcionamento da integração:
 - Para integração de informações do Datasul para o GFE:
 - Verificar existência de registros em "Contingências de integração" e a causa descrita.
 - Solicitar a integração do registro pelo botão "Integrar" e confirmar a integração ou erro.
 - Para integração de processos do GFE para o Datasul 11:
 - Executar novo pedido de atualização do processo no GFE e acompanhar integração através do monitor CD0433.
- Coletar evidências do mau funcionamento relatado pelo cliente
 - Para cadastros e notas fiscais, comparar as imagens de telas de consultas do mesmo registro no Datasul 11 e no GFE.
 - Para processos, solicitar o arquivo de log do CD0433 gravado no diretório temporário da sessão. Em caso de execução via RPW, solicitar o arquivo de log do CD0433rp gravado no servidor de execução.



12 Anexos

Anexo I – Relação entre o Datasul 11 e o SIGAGFE

CADASTROS

Datasul 11	TOTVSGFE
Grupos de Clientes	Grupos de Emitentes
Clientes/Fornecedores	Emitentes
Contatos dos Clientes/Fornecedores	Contatos dos Emitentes
Cidades	Cidades
Embalagens	Unitizadores
Contas Contábeis Integração	Contas Contábeis
Centros de Custo	Centros de Custo

DOCUMENTOS (Datasul para GFE)

Datasul 11	TOTVSGFE
Nota Fiscais de Saída	Documentos de Carga
Embarques	Romaneios
Documentos de Entrada	Documentos de Entrada

DOCUMENTOS (GFE para Datasul)

Datasul 11	TOTVSGFE
Documentos Fiscais	Documentos de Frete
Títulos a Pagar	Pré-faturas de Frete
Títulos a Pagar	Faturas de Frete
Títulos a Pagar	Contratos com Autônomos
Nota de Rateio	Faturas de Frete
Nota de Rateio	Contratos com Autônomos
Prestações de Serviço de Terceiros	Contratos com Autônomos



ANEXO II - Lista de Programas envolvidos na integração

Programa	Código do Programa	Eventos	APPCs
Cadastro de Grupos de Emitentes	CD0701	Trigger write, Trigger delete	CDAPI622 / CDAPI623
Cadastro de Clientes	CD0704	Trigger write, Trigger delete	CDAPI600 / CDAPI606
Importação de Clientes	CD1302	Trigger write, Trigger delete	CDAPI600 / CDAPI606
Cadastro de Fornecedores	CD0401	Trigger write, Trigger delete	CDAPI600 / CDAPI606
Importação de Fornecedores	CD1608	Trigger write, Trigger delete	CDAPI600 / CDAPI606
Cadastro de Cidades	CD0330	Trigger write, Trigger delete	CDAPI609 / CDAPI602
Cadastro de Embalagens	CD1117	Trigger write, Trigger delete	CDAPI624 / CDAPI625
Contas Contábeis Integração	UTB033AA	Trigger write, Trigger delete	PRGINT/UTB/UTB600GF.P PRGINT/UTB/UTB601GF.P
Centros de Custo	UTB066AA	Trigger write, Trigger delete	PRGINT/UTB/UTB602GF.P PRGINT/UTB/UTB603GF.P
Notas Manuais	FT4003	EndEfetivaNota	CDAPI655
Faturamento de Pedidos	FT4002	EndEfetivaNota	CDAPI655
Cálculo de Embarques	FT4001	EndEfetivaNota	CDAPI655
Cancelamento de Notas Fiscais de Saída	FT2200	Fim_cancelanotafiscal	CDAPI652
Simulação de Embarques	EQ0503		CDAPI630
Geração de Pré-faturamento	EQ0504		
Geração de Embarques	EQ0506	Trigger write, Trigger delete	
Atualização de Documentos de Entrada	RE1001/RE1005	fim-atualizacao	CDAPI651
Desatualização de Documentos de Entrada	RE0402	RE0402RP	CDAPI650



Anexo III – Programas sem correspondente no SIGAGFE e justificativa.

Programa	Código do Programa	Justificativa
Cadastro de Transportadores	CD0402	Os Transportadores devem ser obrigatoriamente cadastrados como Fornecedores para a integração com o GFE.
Cadastro de Representantes	CD0708	No GFE o nome abreviado do Representante do Documento de Carga tem relevância restrita e não possui tabela estrangeira relacionada.
Cadastro de Grupos de Estoque	CD0201	No GFE o código do Grupo de Estoque dos Itens do Documento de Carga tem relevância restrita e não possui tabela estrangeira relacionada.
Cadastro de Famílias Comerciais	CD0206	No GFE o código da Família Comercial dos Itens do Documento de Carga tem relevância restrita e não possui tabela estrangeira relacionada.
Cadastro de Famílias de Materiais	CD0202	No GFE o código do Grupo da Família de Material dos Itens do Documento de Carga tem relevância restrita e não possui tabela estrangeira relacionada.
Cadastro de Canais de Venda	CD1517	No GFE o código do Canal de Venda do Documento de Carga tem relevância restrita e não possui tabela estrangeira relacionada.
Cadastro de Unidades de Negócio	CD9762	No GFE o código da Unidade de Negócio dos Itens do Documento de Carga tem relevância restrita e não possui tabela estrangeira relacionada.
Cadastro de Naturezas de Operação	CD0606	A Natureza de Operação é uma entidade própria do Datasul e no GFE não é utilizada como entidade agregadora da parametrização tributária como no Datasul.
Cadastro de CFOPs	CD0620	Quantidade de registros varia pouco. O CFOP é um dado informativo no GFE por isso não é validado contra uma tabela previamente cadastrada.
Cadastro de Itens (e relacionados)	CD0204/ CD0205/ ...	No GFE o código dos Itens dos Documentos de Carga tem relevância restrita e não possuem tabela estrangeira relacionada.
Cadastro de Estabelecimentos	CD0403	As Filiais requerem um processo próprio de autorização na plataforma Protheus.
Cadastro de Empresas	CD0104	As Empresas fazem parte do layout de Filiais na plataforma Protheus.
Cadastro de Países	CD0181	Quantidade de registros varia pouco.
Cadastro de Unidades de	CD0904	Poucas ocorrências na tabela. Quantidade de registros varia pouco.



Federação		
Cadastro de Unidades de Medida	CD0203	No GFE a Unidade de Medida é utilizada apenas em rotinas e entidades do próprio módulo, sem relação com os registros recebidos ou enviados para o ERP.
Cadastro de Séries Fiscais	CD0905	Número de registros varia pouco. A Série Fiscal não é uma informação relevante para o GFE, é utilizada apenas para compor a identificação única de certos documentos.
Calendário Comercial	CD0211	O GFE possui um calendário próprio e independente, restrito às informações utilizadas nas operações relacionadas ao transporte de cargas.

Anexo IV - Lista de APPCs

APPC	Programa ou tabela relacionada	Finalidade
cdapi600	mgadm.emitente	Sincronização da inclusão e alteração de clientes e fornecedores
cdapi601		
cdapi602	mgdis.cidade	Sincronização da eliminação de cidades
cdapi603		
cdapi604		
cdapi605	movind.docum-est	Sincronização da eliminação de Nota de Rateio gerada pela integração com GFE
cdapi606	mgadm.emitente	Sincronização da eliminação de clientes e fornecedores
cdapi607		
cdapi608		
cdapi609	mgdis.cidade	Sincronização da inclusão e alteração de cidades
cdapi610		
cdapi618	movdis.wt-docto	Eliminar os registros da tabela de extensão wt-docto-redesp
cdapi619	movdis.nota-fiscal	Eliminar os registros das tabelas de extensão nota-fisc-redesp e simul-nota-fisc
cdapi620	pd4000	Disponibilizar lista de campos para os Redespachantes e o botão para Simulação de Fretes
cdapi621	pd4050	Disponibilizar o botão para Simulação de Fretes
cdapi622	mgadm.gr-cli	Sincronizar da inclusão e alteração de Grupos de Clientes



cdapi623	mgadm.gr-cli	Sincronizar da eliminação de grupos de clientes
cdapi624	mgdis.embalag	Sincronizar da inclusão e alteração de Embalagens
cdapi625	mgdis.embalag	Sincronizar da eliminação de Embalagens
cdapi630	mgdis.embarque	Sincronizar da inclusão e alteração de Embarques
cdapi631	mgdis.embarque	Sincronizar da eliminação de Embarques
cdapi632	mgadm.cont-emit	Sincronizar a inclusão e alteração de Contatos dos Emitentes
cdapi633	mgadm.cont-emit	Sincronizar da eliminação de Contatos dos Emitentes
cdapi634	movdis.doc-fiscal	Sincronizar a eliminação de Documento Fiscal gerado pela integração com GFE
cdapi650	re0402rp	Sincronizar a desatualização de Documentos de Entrada
cdapi651	re1005rp; reapi190	Sincronizar da inclusão de Documentos de Entrada
cdapi652	bodi135cancel	Sincronizar o cancelamento de Notas Fiscais de Saída
cdapi653	ft0502	Emitir mensagem informando que não há integração dos dados alterados para o GFE
cdapi654		
cdapi655	bodi317ef; bodi317ef	Sincronizar da inclusão de Notas Fiscais de Saída
cdapi656	boin090	Criar registro da tabela de extensão da docum-est
cdapi657	boin176	Criar registro da tabela de extensão da item-doc-est
cdapi658		Em desuso.
cdapi659		
cdapi660	re1001a1	Disponibilizar o botão "Outros Totais" que solicita os campos Peso Bruto total, Peso Cubado total e Volume total do Documento de Entrada e o botão "Fretes" que solicita os Redespachantes, Embalagens e campos para o cálculo de frete automático.
cdapi661	re1001b2	Disponibilizar os campos Peso Bruto, Peso Cubado e Volume na alteração de Itens do Documento de Entrada
cdapi662	re1001b	Disponibilizar os campos Peso Bruto, Peso Cubado e Volume na navegação de Itens do Documento de Entrada
cdapi663	re0701b	
cdapi664	re0501ra	
cdapi665	re0501rb	



cdapi666	re0501rc	
cdapi667	re0501rd	
cdapi668	re0701	
cdapi669		
cdapi670	re2001a	Criar registro da tabela de extensão da docum-est
cdapi671	re2001z	Criar registro da tabela de extensão da item-doc-est
cdapi673	re2001b	Disponibilizar os campos Peso Bruto, Peso Cubado e Volume na manutenção de Itens do Recebimento Físico.
cdapi674	ft4003b	Solicitar os Redespachantes da Nota Fiscal de Saída no programa de Faturamento de Notas Manuais
cdapi675	ft4060b	Em desuso. Emissão de Nota Manual (versão internacional) está fora do escopo do GFE.
cdapi676		
cdapi677	pd1001	Disponibilizar os Redespachantes e dados da Simulação de Frete da Nota Fiscal para consulta
cdapi678	pd4050a	Solicitar os Redespachantes no programa de Manutenção de Pedidos de Venda
cdapi679	ft0904	Disponibilizar os Redespachantes e dados da Simulação de Frete do Pedidos de Venda para consulta
cdapi680	bodi159	Gravar o registro com os Redespachantes na tabela de extensão do Pedido de Venda
cdapi681	bodi317sd	Redespachantes da Nota Fiscal de Saída
cdapi682	ft4001	Disponibilizar o botão de Simulação de Frete no programa de Cálculo de Embarques
cdapi683	ft4003	Disponibilizar campos para o cálculo de frete automático no programa de Emissão de Notas Manuais
cdapi684	ft4005	Disponibilizar o botão de Simulação de Frete no programa de Emissão de Notas Manuais
cdapi685	ft4001a	Disponibilizar o botão de Simulação de Frete no programa de Faturamento por Embarque
cdapi686		
cdapi687		
cdapi688	ft4002	Disponibilizar o botão de Simulação de Frete no programa de



		Faturamento de Pedidos de Venda
cdapi689	bodi159cpy	Realiza a cópia do registro da tabela de extensão com os Redespachantes do Pedido de Venda
cdapi805	boin295	
cdapi806	cc0300a	
cdapi807	cc0300b	
cdapi808	cc0311rp	
cdapi809	cc0506	
cdapi810	cc0509	
cdapi811	oc0201a	Em desuso
utb600gf	emsuni.cta_ctbl_integr	Sincronização da inclusão e alteração de Contas Contábeis de Integração
utb601gf	emsuni.cta_ctbl_integr	Sincronização da eliminação de Contas Contábeis de Integração
utb602gf	emsuni.ccusto	Sincronização da inclusão e alteração de Centros de Custo
utb603gf	emsuni.ccusto	Sincronização da eliminação de Centros de Custo
utb607gf	movfin.tit_ap	Sincronização da eliminação de Título a Pagar gerado pela integração com GFE