

Integração Backoffice RM x Protheus SigaLoja

Produto	: TOTVS Business Connect (TBC)
Processo	: Instalação – WS do TBC
Subprocesso	: Instalar WS do TBC
Data da publicação	: 05/11/2013

O pacote de instalação “TOTVS Business Connect – [versão].msi” instala os WebServices do TBC e hospeda estes no IIS. A sua instalação é muito simples e intuitiva, através de um assistente.

DESENVOLVIMENTO/PROCEDIMENTO



Pré-Condições :

- 1 – Ter instalado a Biblioteca RM.
- 2 – Ter instalado o TOTVS Business Connect na versão da Biblioteca RM instalada.
- 3 – Ter criado o arquivo Alias.dat na pasta RM.net.

Passo 1 - Editar o arquivo Web.config. Verificar se dentro da tag <authorization>, está com o valor <deny users="?">.

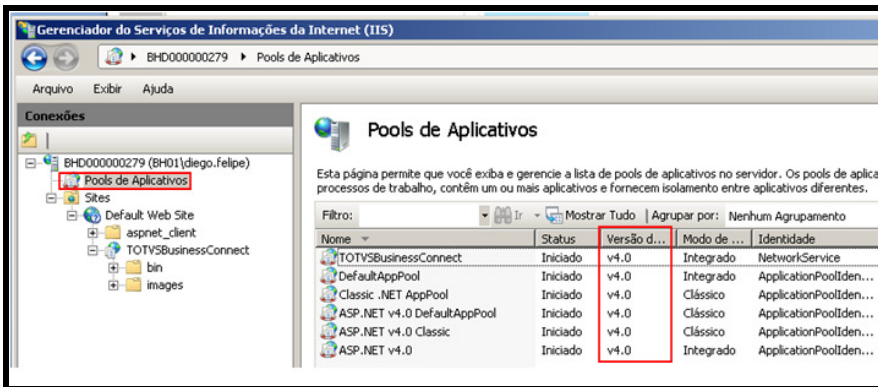
```

<?xml version="1.0" ?>
<configuration>
  <configSections>
    <system.web>
      <compilation debug="true">
        <webServices>
          <pages/>
        </webServices>
      </compilation>
    </system.web>
  </configSections>
  <!--Inicio - Tags utilizadas para autenticação do tipo "HTTP Basic"-->
  <httpModules>
    <add name="BasicAuthenticationModule" type="RM.Con.Conector.WSSecurity.BasicAuthenticationModule,RM.Con.Conector.WSSecurity"/>
  </httpModules>
  <authentication mode="None"/>
  <authorization>
    <deny users="?" />
  </authorization>
  <!--Fim-->
</system.web>
<appSettings>
  <microsoft.web.services3>
</appSettings>
</configuration>

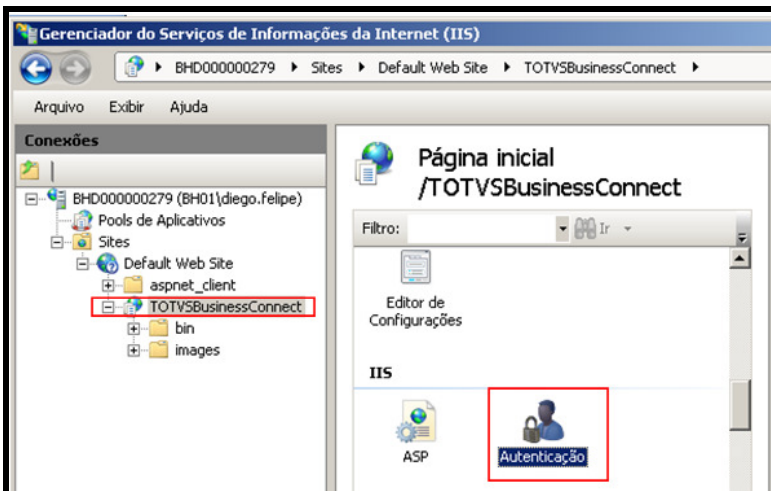
```

Passo 2 – Acesse : %windir%\system32\inetsrv\inetmgr.exe

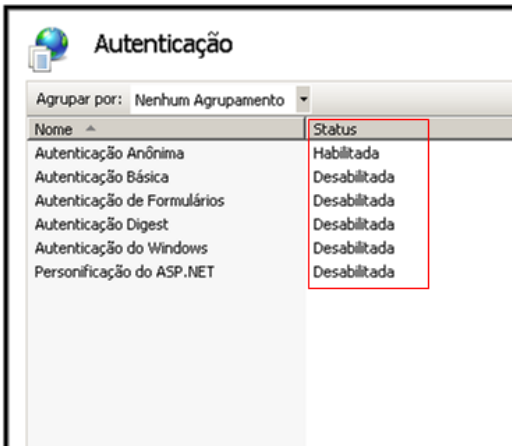
Passo 3 – Acesse o Pool de aplicativos e altere a versão de todos os pools para V4.0



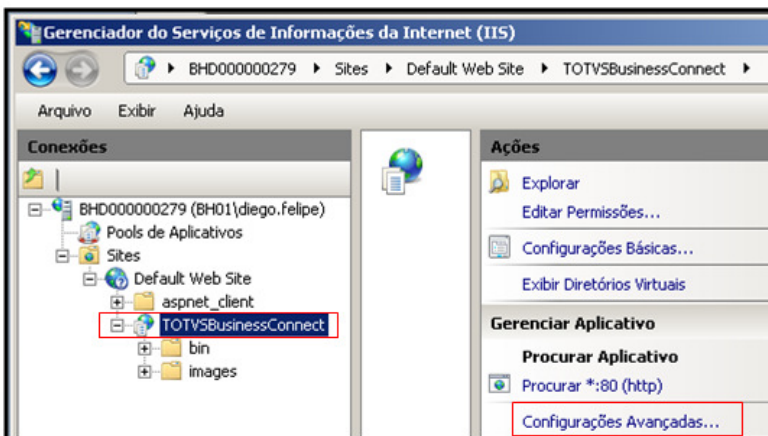
Passo 4 - Acesse : TOTVSBusinessConnect /Autenticação e edite :



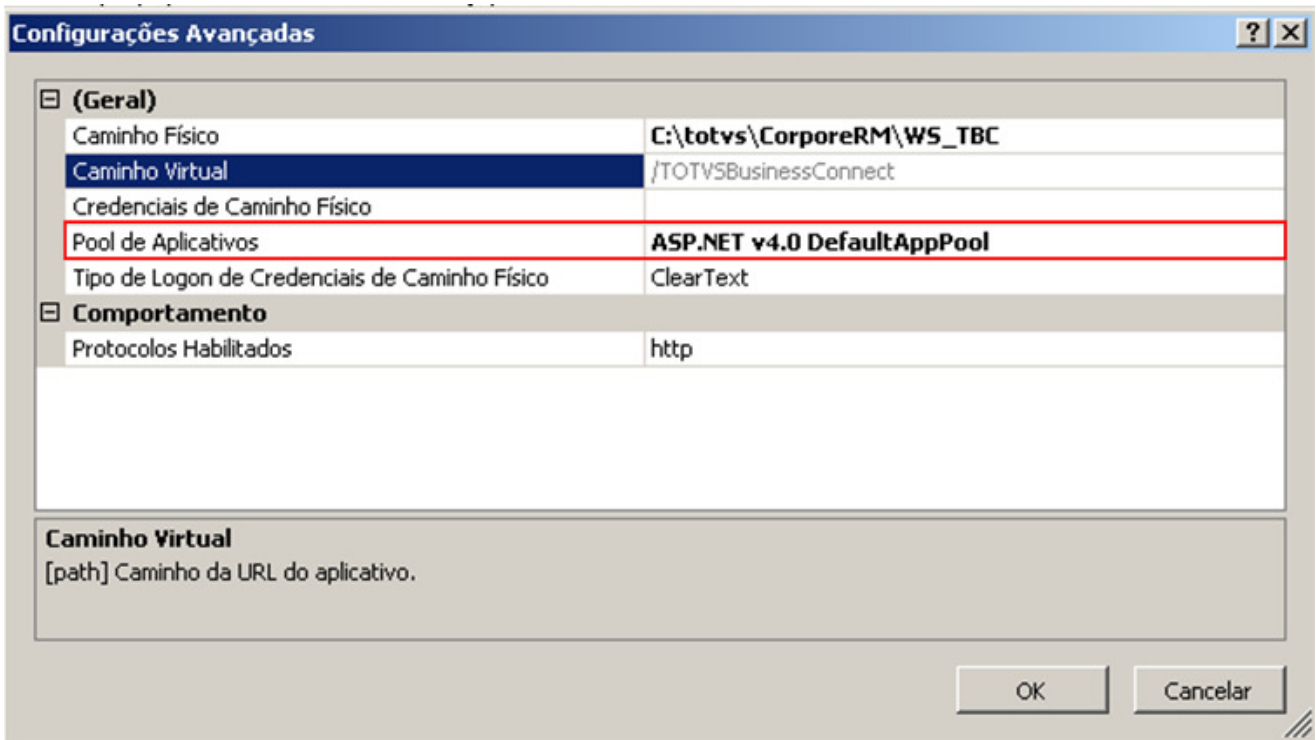
Passo 5 – Informe para a Autenticação os parametros abaixo :



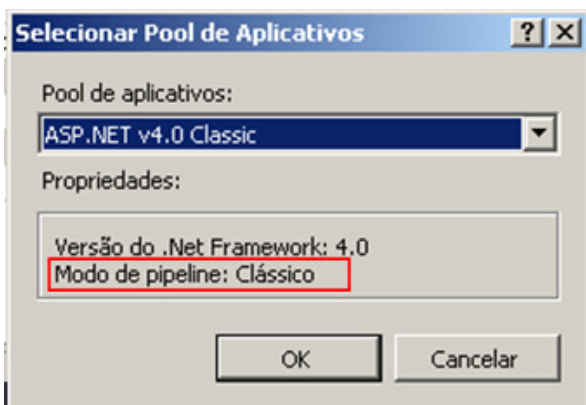
Passo 6 – Acesse : TOTVSBusinessConnect / Configurações Avançadas.



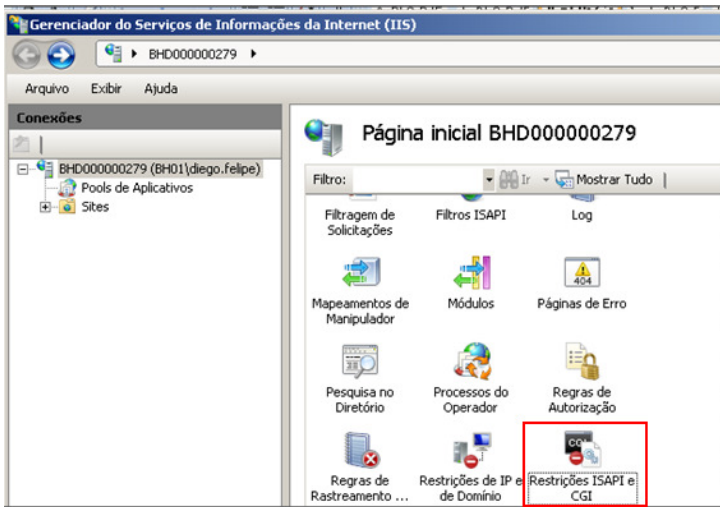
Passo 7 – Acesse o poll de aplicativos :



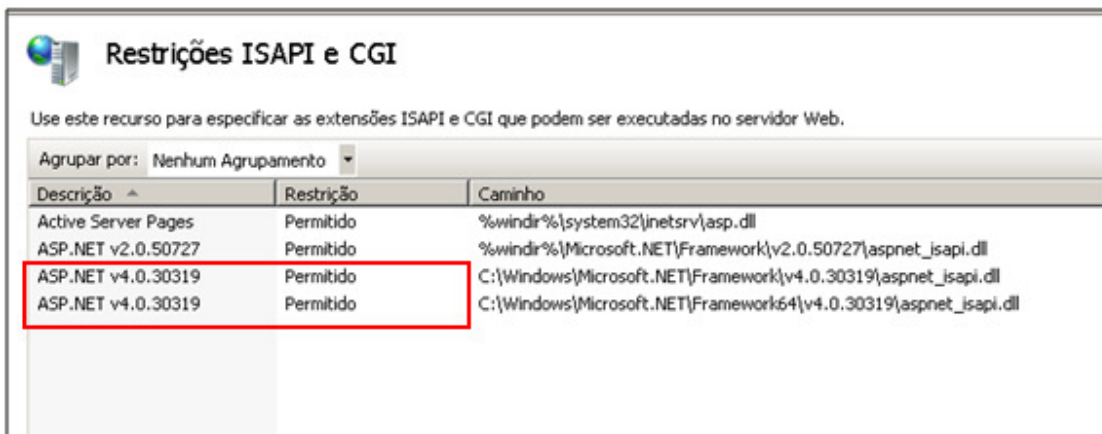
Passo 8 – Selecione um pool que corresponda a versão do ASP.NET XX que está instalada no servidor que está hospedando o Webservice. **O Pool de Aplicativos selecionado, obrigatoriamente precisa possuir o Modo Pipeline “CLASSICO”.**



Passo 9 –Selecione as Restrições ISAPI e CGI



Passo 10 – Informar à Restrição para o ASP .NET V4.0 o valor Permitido.



Informações Técnicas

1. Informar ao Web.config os dados do SGBD :

- Host : Nome do computador
- Port : Porta que está executando o Rm.host.exe
- DBAlias : Nome do Alias informado ao RM para conexão (Não é o nome da base de dados utilizada pelo RM)

```
20 <appSettings>
21 <add key="RM.Con.Conector.WSSecurity.BasicAuthenticationModule_Realm" value="ConectorBasic"/>
22 <add key="RemoteLoad" value="false"/>
23 <add key="SelfHosted" value="false"/>
24 <add key="Host" value="localhost"/>
25 <add key="Port" value="8050"/>
26 <add key="DBAlias" value="CORPORM"/>
27 <add key="JobServer3Camadas" value="false"/>
28 </appSettings>
```

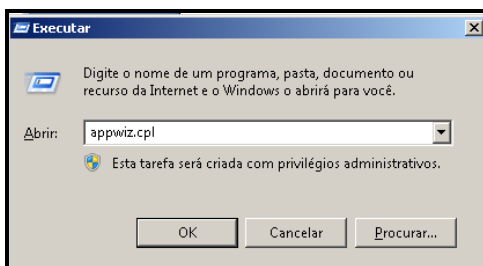
Observação 2 :

Se for feita alguma tentativa de sincronismo de dados em uma integração que envolva o Webservice TOTVSBusinessConnect, é necessário que o serviço de HOST do Sistema RM esteja sendo executado. Caso não esteja sendo executado o Serviço, a Mensagem abaixo será exibida :

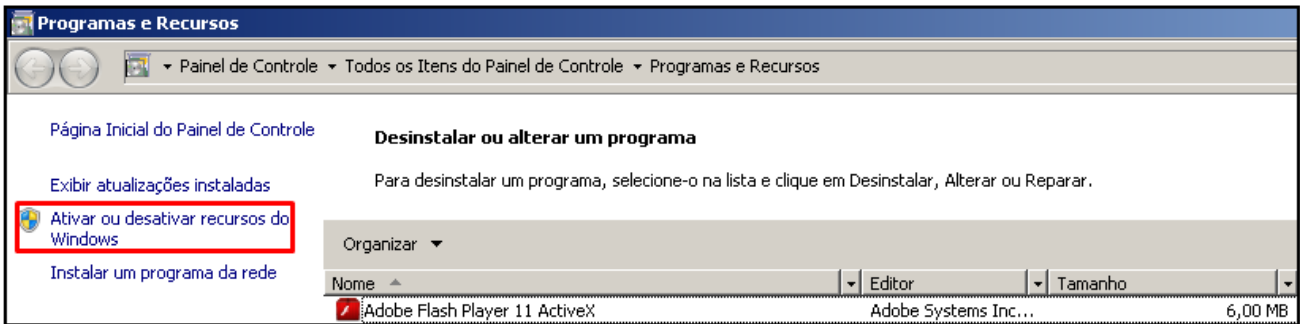
WSCERR044 / Não foi possível POST : URL
<http://10.31.8.116/TOTVSBusinessConnect/wsEaiService.asmx?wsdl> (401 : Unauthorized
)
ADVPL WSDL Client 1.120703 / TOTVS 2011 Série T Manufatura ORACLE Ngi on 20130603
18:09:53

2. Habilitar os serviços do Internet Information Services (IIS)

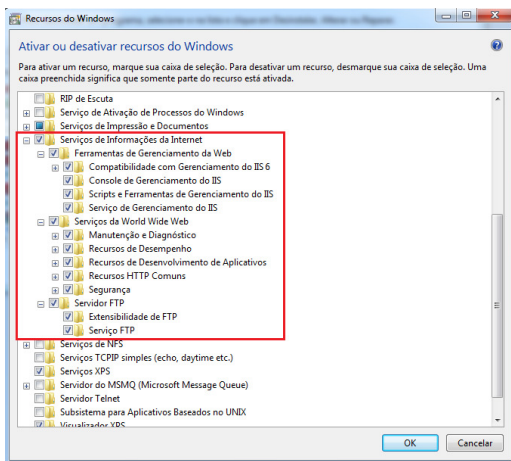
Passo 1 - : Abrir o item Executar do Windows e digitar o comando appwiz.cpl.



Passo2 - : Clique em Ativar ou Desativar Recursos do Windows.

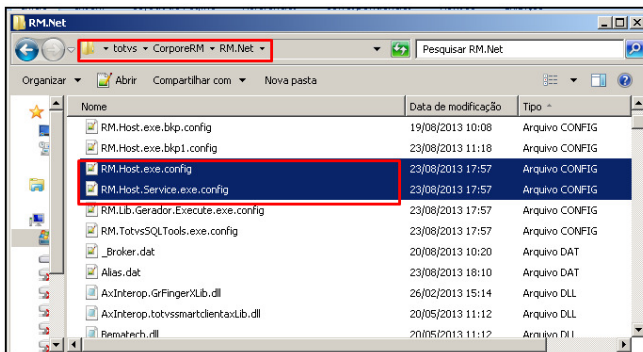


Passo 3 : Ativar os serviços destacados abaixo e clicar em Ok para instalá-los :



3. Configurar os arquivos RM.exe.config , RM.Host.Exe.config ou RM.Host.Service.Exe.config

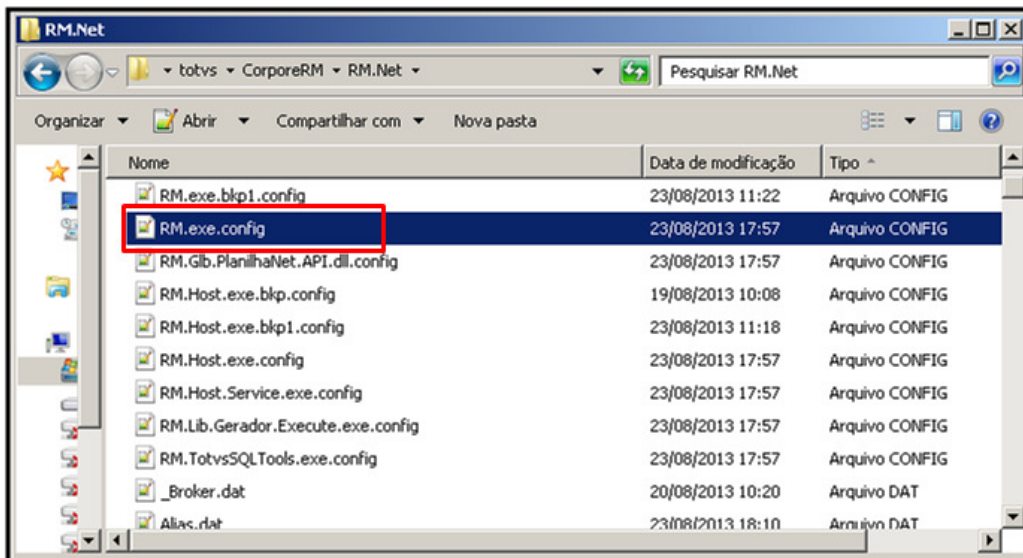
Passo 1 : Editar o arquivo RM.Host.Service.Exe.Config se o RM será acessado através dos Serviços do Windows. Se o RM não for executado por Serviço do Windows editar o arquivo RM.Host.Exe.Config .



Passo 2 : Editar a tag <add key="Port" value="VALOR DA PORTA A UTILIZAR" /> e salvar.

```
RM.Host.exe.config
1 <?xml version="1.0"?>
2 <configuration>
3   <appSettings>
4     <add key="JobServer3Camadas" value="false" />
5     <add key="Port" value="8050" />
6     <add key="ActionsPath" value="C:\totvs\CorporeRM\RM.Net;C:\totvs\CorporeRM\Corpore.Net\Bin" />
7     <add key="EnableCompression" value="true" />
8   </appSettings>
9   <runtime>
10    <NetFx40_LegacySecurityPolicy enabled="true" />
11  </runtime>
12  <system.runtime.remoting>
13    <customErrors mode="Off" />
14  </system.runtime.remoting>
15  <startup>
16    <supportedRuntime version="v4.0" sku=".NETFramework,Version=v4.0" />
17  </startup>
18 </configuration>
```

Passo 3 : Editar o arquivo RM.exe.config



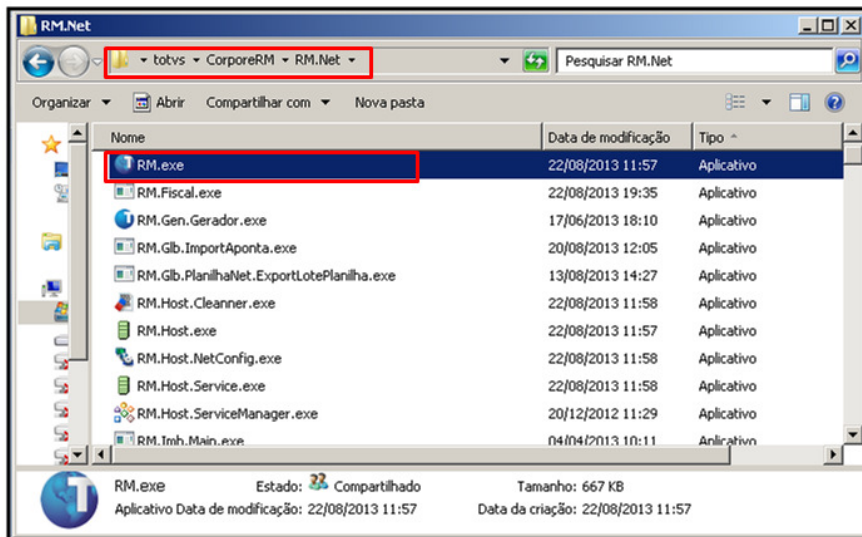
Passo : Editar as tags `<add key="Port" value="PORTA UTILIZADA NO HOST" />` e `<add key="Host" value="NOME DO SERVIDOR" />`


```

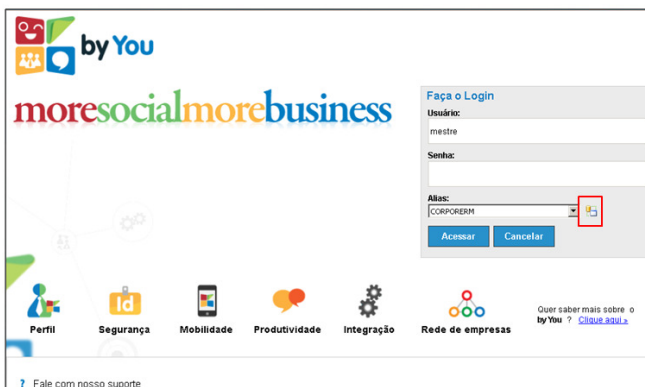
1 <?xml version="1.0"?>
2 <configuration>
3   <appSettings>
4     <add key="JobServer3Camadas" value="false" />
5     <add key="Port" value="8050" />
6     <add key="Host" value="localhost" />
7     <add key="ActionsPath" value="C:\totvs\CorporeRM\RM.Net;C:\totvs\CorporeRM\Corpore.Net\Bin" />
8     <add key="LibPath" value="C:\totvs\CorporeRM\RM.Net" />
9     <add key="EnableCompression" value="true" />
10  </appSettings>
11  <runtime>
12    <NetFx40_LegacySecurityPolicy enabled="true" />
13  </runtime>
14  <startup>
15    <supportedRuntime version="v4.0" sku=".NETFramework,Version=v4.0" />
16  </startup>
17 </configuration>
    
```

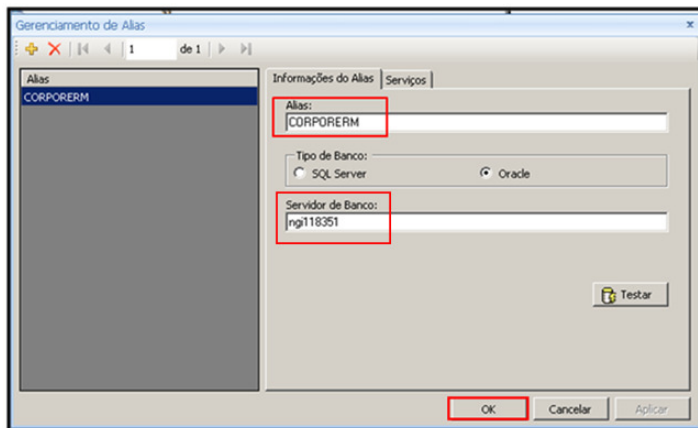
4. Criação do Alias.dat

Passo 1 - Abrir o sistema RM.exe

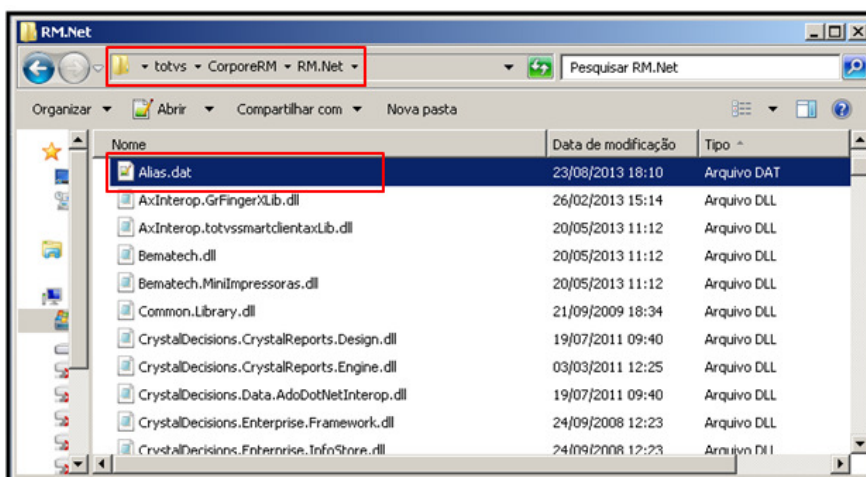


Passo 2 – Criar um Alias com o nome CORPORERM e informar o nome do serviço da base de dados





Passo 3 – Editar o arquivo Alias.dat e verificar se foi criado corretamente o Alias.



Observação : Foi observado que algumas vezes a tag <Alias> é criada com um espaço antes do conteúdo CORPORERM, fazendo com que o Webservice do TBC não autentique com o usuário e senha padrão (**u : mestre p: totvs**)

```

1 <?xml version="1.0" standalone="yes"?>
2 <RMSAliasData xmlns="http://tempuri.org/RMSAliasData.xsd">
3   <DbConfig>
4     <Alias>CORPOERMC</Alias>
5     <DbType>Oracle</DbType>
6     <DbProvider>OracleClient</DbProvider>
7     <DbServer>ng118351</DbServer>
8     <DbName>OAS</DbName>
9     <UserName>SYSDBA</UserName>
10    <Password>masterkey</Password>
11    <RunService>>false</RunService>
12    <JobServerEnabled>>false</JobServerEnabled>
13    <JobServerMaxThreads>3</JobServerMaxThreads>
14    <JobServerLocalOnly>>true</JobServerLocalOnly>
15    <JobServerPollingInterval>10</JobServerPollingInterval>
16    <ChartAlertEnabled>>false</ChartAlertEnabled>
17    <ChartAlertPollingInterval>20</ChartAlertPollingInterval>
18    <ChartHistoryEnabled>>false</ChartHistoryEnabled>
19    <ChartHistoryPollingInterval>20</ChartHistoryPollingInterval>
20    <RSSReaderMailEnabled>>false</RSSReaderMailEnabled>
21    <RSSReaderMailPollingInterval>10</RSSReaderMailPollingInterval>
22  </DbConfig>
23 </RMSAliasData>
    
```

INFORMAÇÕES ADICIONAIS

INFORMAÇÕES TÉCNICAS

Tabelas Utilizadas	Sigla e nome da tabela
Funções Envolvidas	Nome da função (rotina de menu) envolvida e influenciada .
Sistemas Operacionais	Exemplo: Windows/Linux

Este documento é de propriedade da TOTVS. Todos os direitos reservados. © Este documento é de propriedade da TOTVS. Todos os direitos reservados. © Este documento é de propriedade da TOTVS. Todos os direitos reservados. ©