

DOCUMENTAÇÃO

MNT

Frota

MDT

SGA



by You

moresocialmorebusiness

31 – PROJETO MOBILIDADE
Projeto Roadmap 2013/2014

DOCUMENTAÇÃO

TÉCNICA

SUMÁRIO

1. Objetivo	5
2. Programas	5
2.1 Rotinas Alteradas	10
2.1 Rotinas Novas	6
3. Tabelas	6
4. Configurações de ambiente	9
4.1 Updates	9
4.2 Parâmetros	10
4.3 Menu	10
4.4 Outras configurações.....	20
4.4.1 Adapters de Mensagem Única	20
4.4.2 Configuração do Módulo de Web Services Protheus	22
4.4.3 Monitor de Tarefas	30
4.4.4 Monitor de Tarefas EAI	32
5. Descrição do processo.....	33
5.1 Contextualização.....	33
5.2 Processos desenvolvidos	33
5.2.1 Integração de Bens MNT (ST9) via Mensagem Única TOTVS	33
5.2.2 Cadastro de Atividades da Parte Diária	38
5.2.3 Integração do Cadastro de Atividades da Parte Diária via Mensagem Única TOTVS	38
5.2.4 Rotina de Parte Diária	39
5.2.5 Proceso de Integração de Parte Diária de Bens/Equipamentos via Mensagem Única TOTVS... ..	40
5.2.6 Rotina para Acerto de Parte Diária (Apontamento - APPOINTMENT) importado com erro.....	43
5.2.7 Processo para Exportação de Custos de Bens do Manutenção de Ativos	43
5.2.8 Relatório de Código de Barras do Bem	47
5.2.9 Relatório de Eficiência Operacional	48
5.2.10 Relatório de Parte Diária	50
5.2.11 Relatório de Horas por Atividade.....	52
6. Observações gerais	49



7. FAQ – Frequented Asked Questions.....	49
8. Anexos	49

Especificação de Requisitos

Projeto: Roadmap 2013/2014	SS: 018831 – Projeto Mobilidade
Item: 31	Estratégia: Novas

Histórico de Revisão

Data	Versão	Descrição	Autor
09/12/2013	001	Criação de Documentação Técnica Processos Mobilidade	André Felipe Joriatti

1. Objetivo

O presente documento tem por objetivo descrever os processos implementados no projeto Mobilidade e servir como base para ajuste do sistema no que tange as configurações necessárias para funcionamento das rotinas desenvolvidas/alteradas.

Esta documentação técnica é complementar ao documento de detalhamento funcional dos processos relacionados ao projeto Mobilidade. Seu foco é apenas a configuração do módulo Manutenção de Ativos e seus processos, não sendo de responsabilidade do mesmo a parametrização do EAI Protheus ou EAI RM, pois para estes recomenda-se consulta as documentações e especificações desenvolvidas para o projeto e documentações específicas do EAI.

Resumo

Segue abaixo um breve resumo das implementações do projeto Mobilidade:

- Integração de Bens MNT (ST9) via Mensagem Única TOTVS;
- Implementação de Novo cadastro de Atividades que podem ser usadas para o controle diário de atividades de um Bem;
- Implementação do Processo de Integração do Cadastro de Atividades MNT via Mensagem Única TOTVS;
- Implementação do Processo de Controle de Atividades Diárias (Parte Diária) de Bens;

- Implementação do Processo de Integração de Parte Diária via Mensagem Única TOTVS;
- Implementação de Rotina para acerto de Parte Diária importada com erro;
- Implementação do Processo de Exportação de Custos de Bens do MNT;
- Implementação de Relatório de Código de Barras do Bem MNT (ST9);
- Implementação de Relatório de Eficiência Operacional;
- Implementação de Relatório de Parte Diária;
- Implementação de Relatório de Hrs. Por Atividade.

Palavras Chave: Mobilidade, Bem, Mensagem Única, Parte Diária, Integração, Custos de Bens, Código de Barras do Bem.

2. Programas

2.1 Rotinas alteradas

- MNTA080 – Cadastro de Bens
- MNTA090 – Estrutura de Bens
- MNTA098 – Rodízio de Componentes
- MNTA170 – Bem Padrão
- MNTA230 – Rodízio de Pneus Através do Desenho
- MNTA231 – Rodados Não Gráfico
- MNTA232 – Rodados Gráfico
- MNTA470 – Movimentação Centro de Custo
- MNTA550 – Transferência de Bens
- MNTA765 – Registro de Multas
- MNTA998 – Importação de Pneus
- MNTUTIL – Funções Genéricas MNT NG
- NGATFMNT – Gera Bens no Ativo Fixo
- NGMNT00 – Funções Genéricas NG
- NGUTIL02 – Funções Genéricas NG

- NGUTIL05 – Funções Genéricas NG

2.2 Rotinas Novas

- MNTA850 – Cadastro de Atividades
- MNTA851 – Parte Diária
- MNTA852 – Ajuste de Parte Diária Importada com erro
- MNTI080 – Mensagem Única de Integração de Bens MNT
- MNTI494A – Custos Mensais Indiretos de Bens MNT
- MNTI494B – Custos Mensais Diretos de Bens MNT
- MNTI850 – Mensagem Única para Integração de Atividades
- MNTI851 – Mensagem Única para integração de Parte Diária
- MNTR055 – Relatório de Eficiência Operacional
- MNTR060 – Relatório de Parte Diária
- MNTR065 – Relatório de Horas das Atividades
- MNTR601 – Impressão de Código de Barras do Bem
- UPDMNT80 – Update Parte Diária e Processo Mobilidade
- MNTA494 – Exportação de Custos de Bens Manutenção de Ativos

3. Tabelas

Foram criadas novas tabelas para atender o escopo do projeto:

- TV0 – Cadastro de Atividades
 - TV0_FILIAL – Filial
 - TV0_CODATI – Código da Atividade
 - TV0_NOME – Descrição da Atividade
 - TV0_TIPHOR – Tipo de Hora
 - TV0_BITMAP – Imagem da Atividade
- TV1 – Cabeçalho Parte Diária
 - TV1_FILIAL - Filial

- TV1_EMPRES – Empresa
- TV1_CODBEM – Equipamento
- TV1_NOME – Nome do Equipamento
- TV1_PLACA – Placa
- TV1_TURNO – Turno
- TV1_DTSERV – Data Serviço
- TV1_HREXI – Hora Início
- TV1_HREXF – Hora Final Expediente
- TV1_HRINI – Hora Início
- TV1_CONINI – Contador Inicial
- TV1_HRFIM – Hora Final
- TV1_CONFIM – Contador Final
- TV1_TERCEI – Terceiro
- TV1_OPERAD – Operador
- TV1_NOMEOP – Nome Operador
- TV1_OBS1 – Observação 1
- TV1_OBS2 – Observação 2
- TV1_HRAMNT – Horas de Manutenção
- TV1_HRATRA – Horas Trabalhadas
- TV1_HRACHU – Horas Chuva
- TV1_HRAPLA – Horas Planejamento
- TV1_HRAEXP – Horas de Expediente
- TV1_INDERR – Possui Erro?
- TV1_MSGERR – Erros de Importação
- TV1_WEBFLE – Importado via WebFleet

- TV2 – Registro das Atividades
 - TV2_FILIAL – Filial
 - TV2_EMPRES – Empresa
 - TV2_CODBEM – Equipamento/Bem
 - TV2_DTSERV – Data Serviço

- TV2_TURNO – Turno
- TV2_CODATI – Atividade
- TV2_NOMATI – Descrição Atividade
- TV2_HRINI – Hora Início Atividade
- TV2_HRFIM – Hora Término Atividade
- TV2_CODFRE – Frente de Trabalho
- TV2_NOMFRE – Frente de Trabalho
- TV2_TOOTHOR – Total de Horas
- TV2_PDIHRI – Hora Início Pt. Diária
- TV2_PDIHRF – Hora Término Pt. Diária
- TV2_CONTAD – Contador da Atividade
- TV2_INTTSK – Tarefa TOP
- TV2_INDERR – Registro Com Erro
- TV2_MSGERR – Erros de Importação
- TV2_WEBFLE – Importado via WebFleet

Foram criados campos em tabelas existentes para tender o escopo do projeto:

- ST9 – Bens
 - T9_BARCODE – Código de Barras
 - T9_PARTEDI – Controlado por Parte Diária
- ST6 – Família de Bens
 - T6_SINCRON – Sincronismo
- TQR – Tipo Modelo
 - TQR_CPPROD – Capacidade Produtiva
 - TQR_UNPROD – Unidade de Med. Cap. Prod.

Entre as principais tabelas envolvidas no processo estão:

- TV0 – Atividades
- TV1 – Parte Diária
- TV2 – Registro de Atividades
- ST6 – Família de Bens

- TQR – Tipo Modelo

O compartilhamento das tabelas no Protheus entre compartilhada/exclusiva deve seguir a regra definida pelo backoffice RM entre global/por filial, seguindo também as regras de integração entre tabelas do Protheus para que se mantenha a integridade relacional.

***O compartilhamento de Filial da tabela TV0 – Atividades deve estar como 'C' (Compartilhado). Esse é um requisito para implantar os processos do Projeto Mobilidade.**

4. Configurações de ambiente

Dentre as configurações necessárias para o funcionamento do Processo Mobilidade estão as configurações de parâmetros, menu, update, entre outros. Nesse capítulo serão abordadas, de forma geral, as principais configurações necessárias.

4.1 Updates

A utilização dos processos implementados pelo Projeto Mobilidade exige a execução do update UPDMNT80.



Parâmetros Iniciais

TOTVS | SmartClient

Programa inicial
U_UPDMNT80

Comunicação no cliente
tcp

Ambiente no servidor
mobilidade

Ok Cancela

4.2 Parâmetros

É necessário configurar alguns parâmetros para a utilização do Processo Mobilidade:

Parâmetro	Conteúdo	Descrição/observação
MV_EAIPASS	??	Senha para autenticação do EAI para uso no envio de mensagens, opcional, necessário caso o servidor precise de autenticação. Esta senha deve ser obtida com a área responsável pela configuração do ambiente no qual será implementada a integração.
MV_EAIURL2	url de comunicação com RM	Nome do canal configurado no EAI para envio a outro EAI, por exemplo http://localhost/TBC/wsEAIService.asmx?wsdl . Case Sensitive. Esse endereço deverá ser obtida junto a área responsável pela configuração do ambiente no qual será implementado a integração.
MV_EAIUSER	??	Usuário para autenticação do EAI para uso no envio de mensagens, opcional, necessário caso o servidor precise de autenticação. Esse usuário deverá ser obtido com a área responsável pela configuração do ambiente no qual será implementada a integração
MV_NGMBATV	Código da Atividade Produtiva	Indica o código da atividade produtiva utilizada para o processo de apropriação diária (Appointment) via Mensagem Única.
MV_NGINTMB	1	Indica se integração do processo Mobilidade está ativa 1=Sim/2=Não.

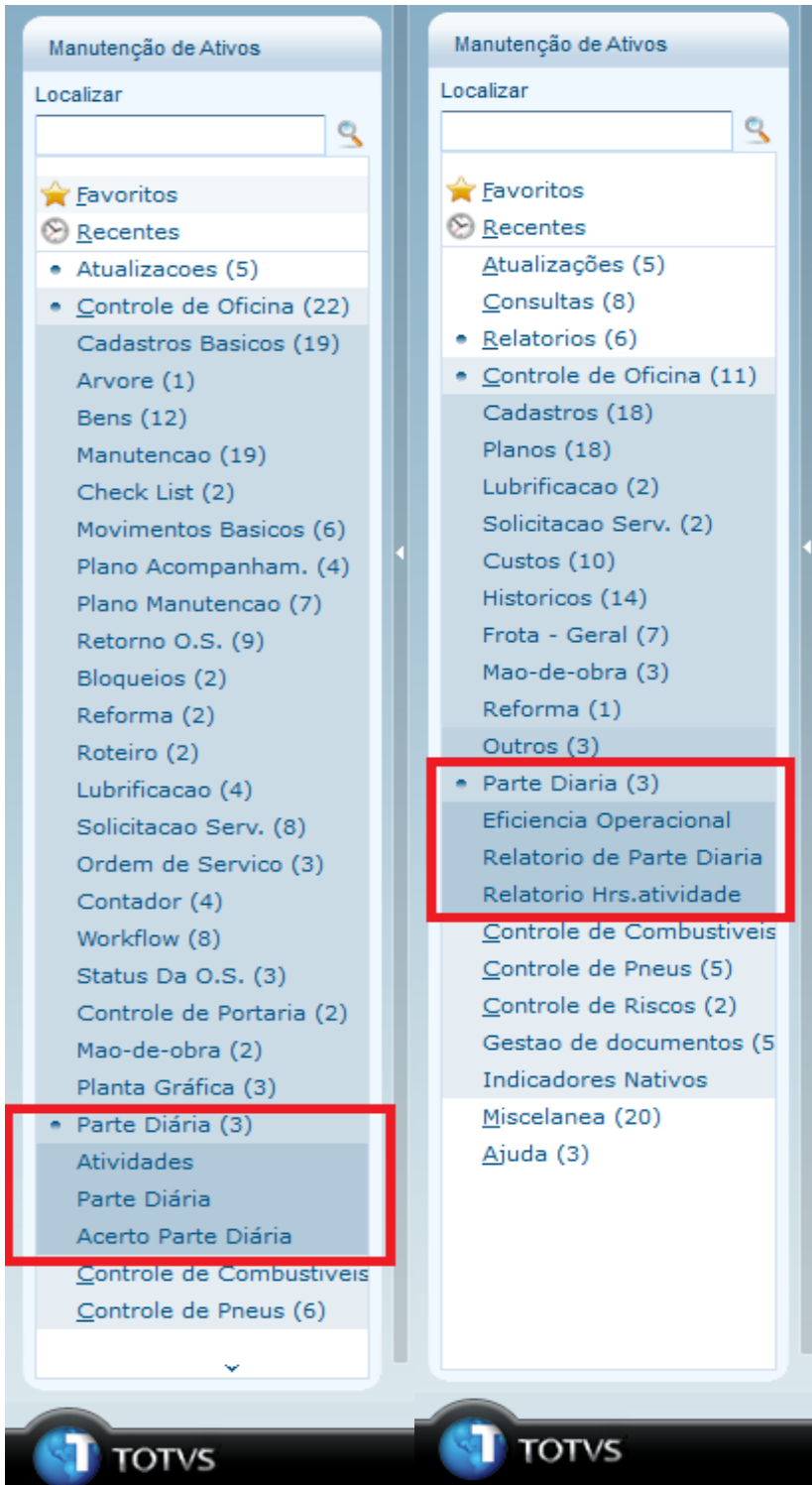
4.3 Menu

É necessário configurar o menu com as rotinas:

- Atividades (MNTA850) (TV0)
- Parte Diária (MNTA851) (TV1,TV2)
- Acerto Parte Diária (MNTA852) (TV0,TV1,TV2)
- Relatório de Eficiência Operacional (MNTR055) (TV1,TV2)
- Relatório de Parte Diária (MNTR060) (TV1,TV2)
- Relatorio Hrs.Atividade (MNTR065) (TV0,TV1,TV2)
- Impressão de código de Barras do Bem (MNTR601) (ST9)
- Custo Mensal (MNTA494) (STJ, STL, SB1, ST9, TRH, TRT, STS, STT, TRK, TRO, TRL, TRV, TRM, TQN, TQI, TRX, SBM)

A sugestão é que fique conforme a imagem abaixo:

Para ambientes Manutenção de Ativos Gestão de Frota:



Manutenção de Ativos

Localizar

★ Favoritos

🕒 Recentes

- Atualizações (5)
- Consultas (8)
- Relatorios (6)
- Controle de Oficina (11)
- Cadastros (19)
- Bens
- Manutencoes do Bem
- Manuten. a Vencer
- Man.a Vencer C/Tol
- Manuten. Atrasadas
- Bens do Servico
- Estruturas
- Especialidade/Func.
- O.s. Usa Produto
- O.s. Usa Especial.
- O.s. Usa Funcionario
- O.s. Usa Ferramenta
- O.s. Usa Terceiros
- Baixas
- Bens Por Irregul.
- Bens Enviados 3º S
- Postos
- Bem X Manut. Prev.
- Imp. Código Barras Bem**
- Planos (18)
- Lubrificacao (2)
- Solicitacao Serv. (2)
- Custos (10)
- Historicos (14)

Manutenção de Ativos

Localizar

★ Favoritos

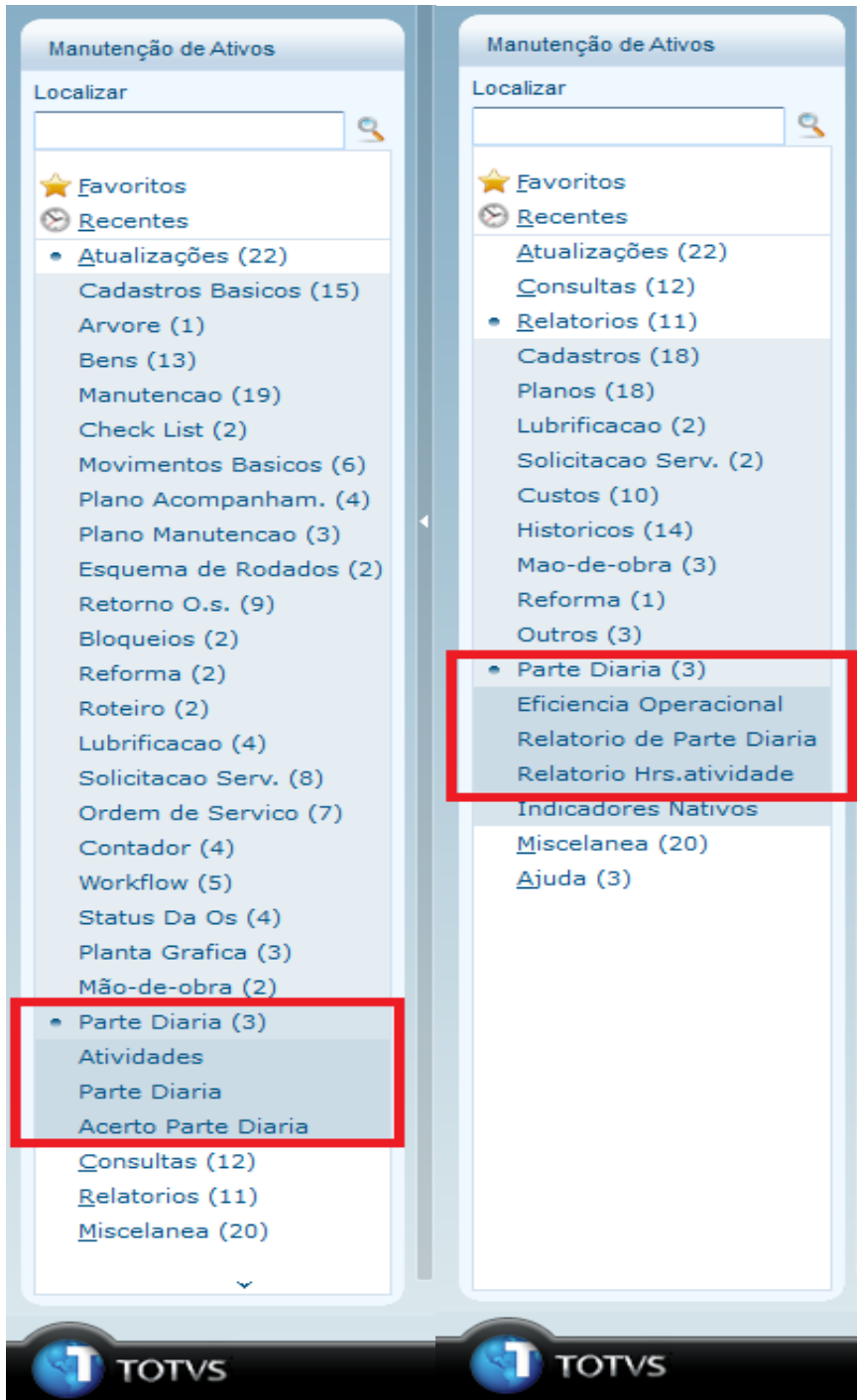
🕒 Recentes

- Atualizações (5)
- Consultas (8)
- Relatorios (6)
- Miscelanea (21)
- Arquivos (4)
- Gera Bens (3)
- Gera Preventivas (4)
- Historico (3)
- Atualizacao (2)
- Workflow (3)
- Bandag (2)
- Sistema (2)
- Custos (1)**
- Custo Mensal**
- TOTVS Report
- Ambiente
- Ecosistema
- Usuários
- Spool
- Senhas
- Salvar Ambiente
- Habilita Perg. Data/Empre
- Desabilita Perg. Data/Emp
- Colaboração TOTVS Up
- Inscr. Event Viewer
- Monitor EAI
- Ajuda (3)

TOTVS

TOTVS

Para ambientes Manutenção de Ativos Padrão:



Manutenção de Ativos

Localizar

★ Favoritos

🕒 Recentes

- Atualizações (22)
- Consultas (12)
- Relatorios (11)
- Cadastros (18)

Bens

Manutenções do Bem

Manuten. a Vencer

Man.a Vencer C/Tol

Manuten. Atrasadas

Bens do Serviço

Estruturas

Especial.função.

O-s-usa Produto

O-s-usa Especial.

O-s-usa Função.

O-s-usa Ferramenta

O-s-usa Terceiros

Baixas

Bens Por Irregul.

Bens Enviados 3º S

Bem X Manut. Prev.

Imp. Código Barras Bem

Planos (18)

Lubrificação (2)

Solicitação Serv. (2)

Custos (10)

Historicos (14)

Mão-de-obra (3)

Reforma (1)

Manutenção de Ativos

Localizar

★ Favoritos

🕒 Recentes

- Atualizações (5)
- Consultas (8)
- Relatorios (6)
- Miscelanea (21)

Arquivos (4)

Gera Bens (3)

Gera Preventivas (4)

Historico (3)

Atualização (2)

Workflow (3)

Bandag (2)

Sistema (2)

- Custos (1)

Custo Mensal

TOTVS Report

Ambiente

Ecosistema

Usuários

Spool

Senhas

Salvar Ambiente

Habilita Perg. Data/Empre

Desabilita Perg. Data/Emp

Colaboração TOTVS Up

Inscr. Event Viewer

Monitor EAI

Ajuda (3)

TOTVS

TOTVS

4.4 Outras configurações

4.4.1 Adapters de Mensagem Única

A configuração dos adapters no Protheus se dá através da interface do configurador, acessando o smartclient pelo programa inicial SIGACFG:



Direcionar-se para o menu do módulo Configurador (SIGACFG) em Ambiente/Schedule/Adapter E.a.i. e incluir os seguintes Adapters:

- **ASSETMONTHLYUNDIRECTCOSTS**

Mensagem única	Sim
Rotina	MNTI494A
Mensagem	AssetMonthlyUndirectCosts
Descrição	Custo Indireto mensal do equipamento
Envia	Sim

Recebe	Não
Método	Síncrono
Operação	Todas
Canal Envio	EAI
Versão	1.000

▪ ASSETMONTHLYDIRECTCOSTS

Mensagem única	Sim
Rotina	MNTI494B
Mensagem	AssetMonthlyDirectCosts
Descrição	Custo Direto mensal do equipamento
Envia	Sim
Recebe	Não
Método	Síncrono
Operação	Todas
Canal Envio	EAI
Versão	1.000

▪ APPOINTMENT

Mensagem única	Sim
Rotina	MNTA851
Mensagem	Appointment
Descrição	Apropriação diária
Envia	Não
Recebe	Sim
Método	Síncrono
Operação	Todas
Canal Envio	EAI
Versão	1.000

▪ ACTIVITY

Mensagem única	Sim
Rotina	MNTA850
Mensagem	Activity
Descrição	Atividades
Envia	Sim

Recebe	Não
Método	Síncrono
Operação	Todas
Canal Envio	EAI
Condição	MNT851VLAM()
Versão	1.000

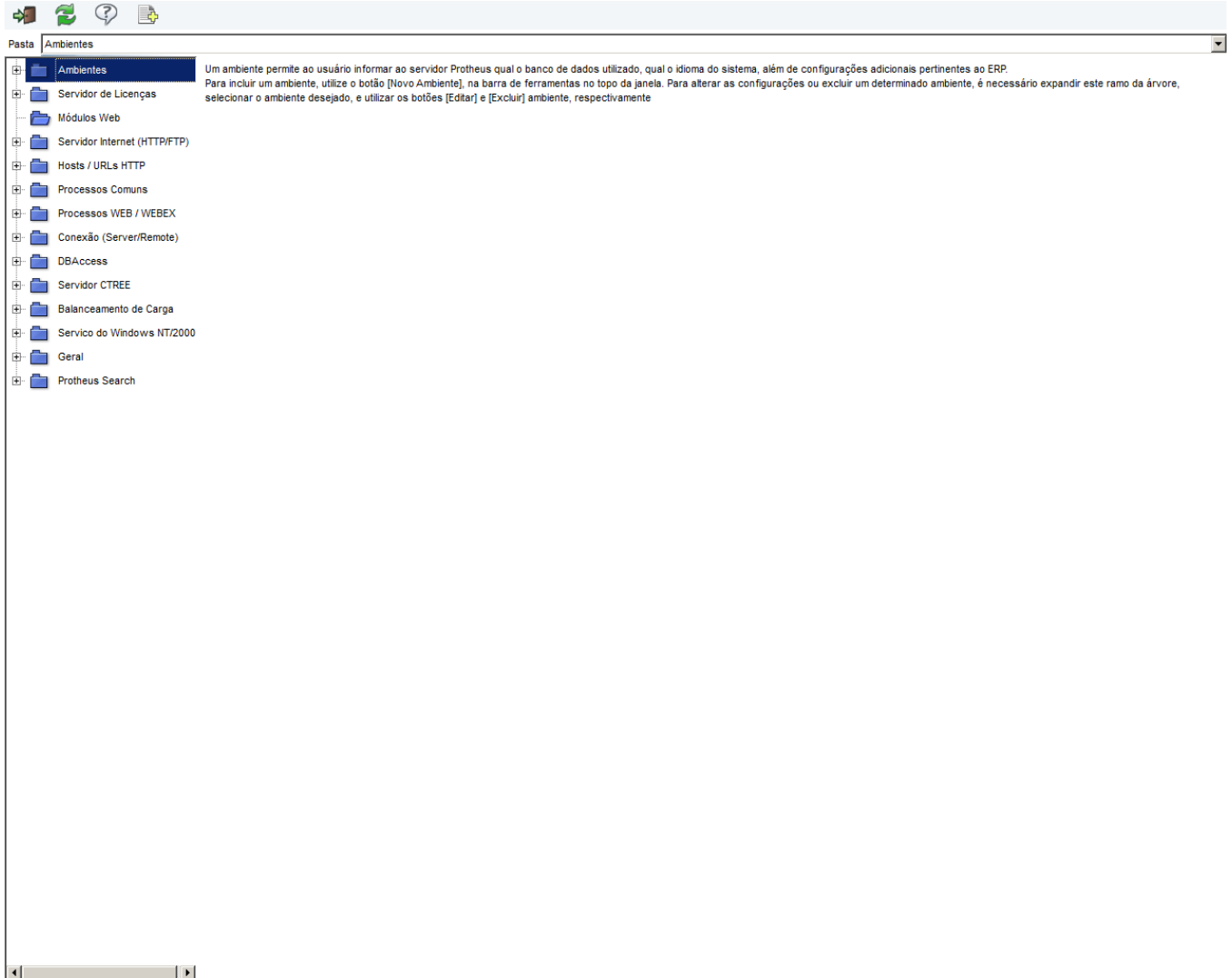
▪ EQUIPMENT

Mensagem única	Sim
Rotina	MNTA080
Mensagem	Equipment
Descrição	Equipamentos
Envia	Sim
Recebe	Não
Método	Síncrono
Operação	Todas
Canal Envio	EAI
Versão	1.002

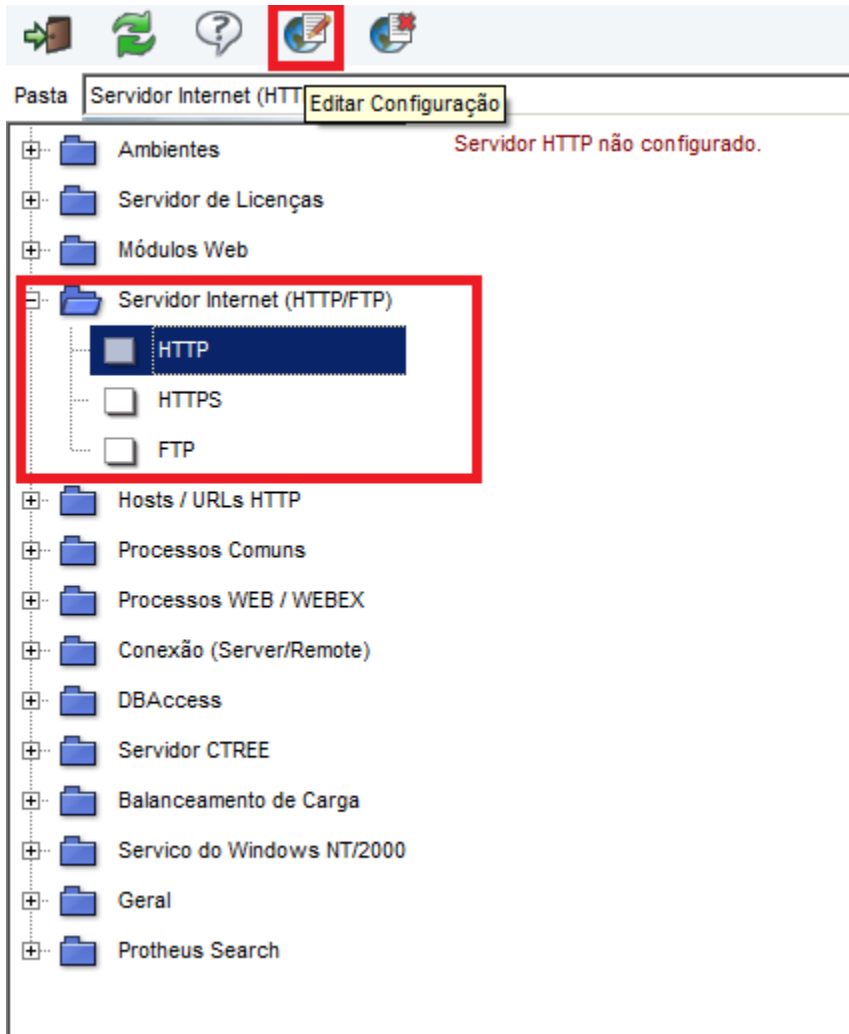
4.4.2 Configuração do Módulo de Web Services Protheus

A integração via canal EAI é realizada por Web Services, e deve ser utilizado o wizard de configurações do server para definir o serviço web do Protheus.

- a) Acessar o TOTVS Wizard: esse aplicativo encontra-se na pasta SmartClient, dentro dos diretórios de instalação do TOTVS Protheus. Ao clicar duas vezes nesse aplicativo será exibido a tela inicial do TOTVS Wizard:



- b) Configuração do Servidor Internet: antes de realizar a configuração dos Web Services é necessário definir o Servidor de Internet, como podemos observar na figura acima a esquerda, temos os wizards disponíveis, selecione o item Servidor Internet (HTTP/FTP), selecione o item HTTP e clique no botão Editar Configuração.



- Marque o campo 'Protocolo Habilitado';
- Defina o Path dos arquivos;
- Defina o ambiente que terá o protocolo habilitado;
- Defina a porta de conexão.

Após definir as configurações conforme acima, clique em 'Finalizar'

Assistente de Configuração HTTP

Configurações da Seção

TOTVS

Protocolo Habilitado

Nome da Instância

Path de Arquivos: D:\AP118\http

Porta de Conexão: 85

Ambiente: MOBILIDADE

Processo de Resposta: (nenhum)

Instâncias do Protocolo (mínimo): 0

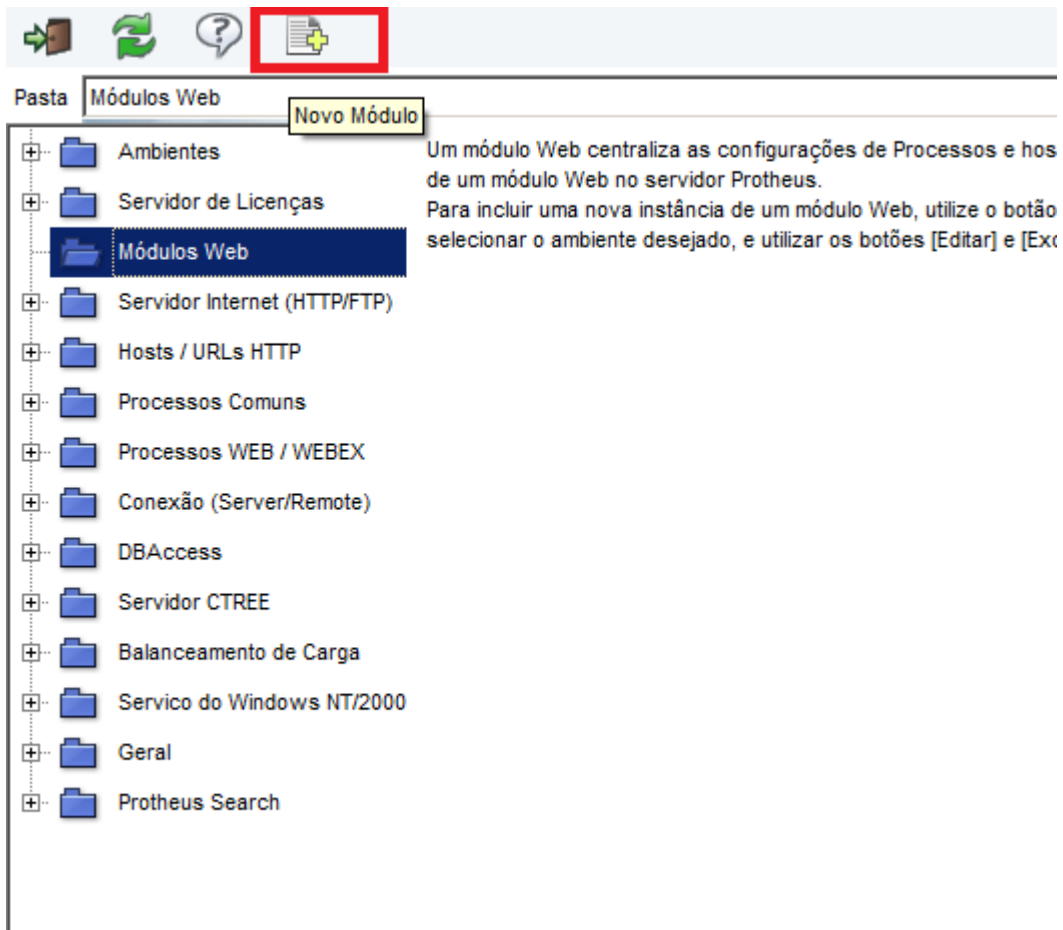
Instâncias do Protocolo (máximo): 0

Path para Upload de Arquivos

Time-Out de Sessions WEBEX (em segundos): 0

Finalizar Cancelar

- c) Módulos Web: é nesse ambiente que realizamos a configuração e ativação dos Web Services Protheus, selecione esse item e clique no botão 'Novo Módulo'



Configurar o módulo WEB conforme descrito abaixo:

- Configuração básica do módulo: selecione na lista de opções o item WS – Microsiga Protheus 11 WEB Services;
- Nome da Instância: defina o nome para a instância do WEB Service;
- Diretório Raiz das Imagens (WEB/Path): automaticamente será criado uma pasta com o nome da instância definida, é possível informar outro diretório para a instância;
- Selecione o ambiente: defina o ambiente que os WEB Services vão ser iniciados;
- Habilitar processos na inicialização do Servidor: marcando essa opção os WEB Services irão ser iniciados na inicialização do servidor;

Assistente de Configuração de Módulo Web - Novo módulo

Configurações Básicas do Módulo

TOTS

Módulo Web

WS - Microsiga Protheus 11 Web Services

Nome da Instancia

MOBILIDADE

Diretório Raiz das imagens (Web Path)

\\web\MOBILIDADE

Selecione o Environment

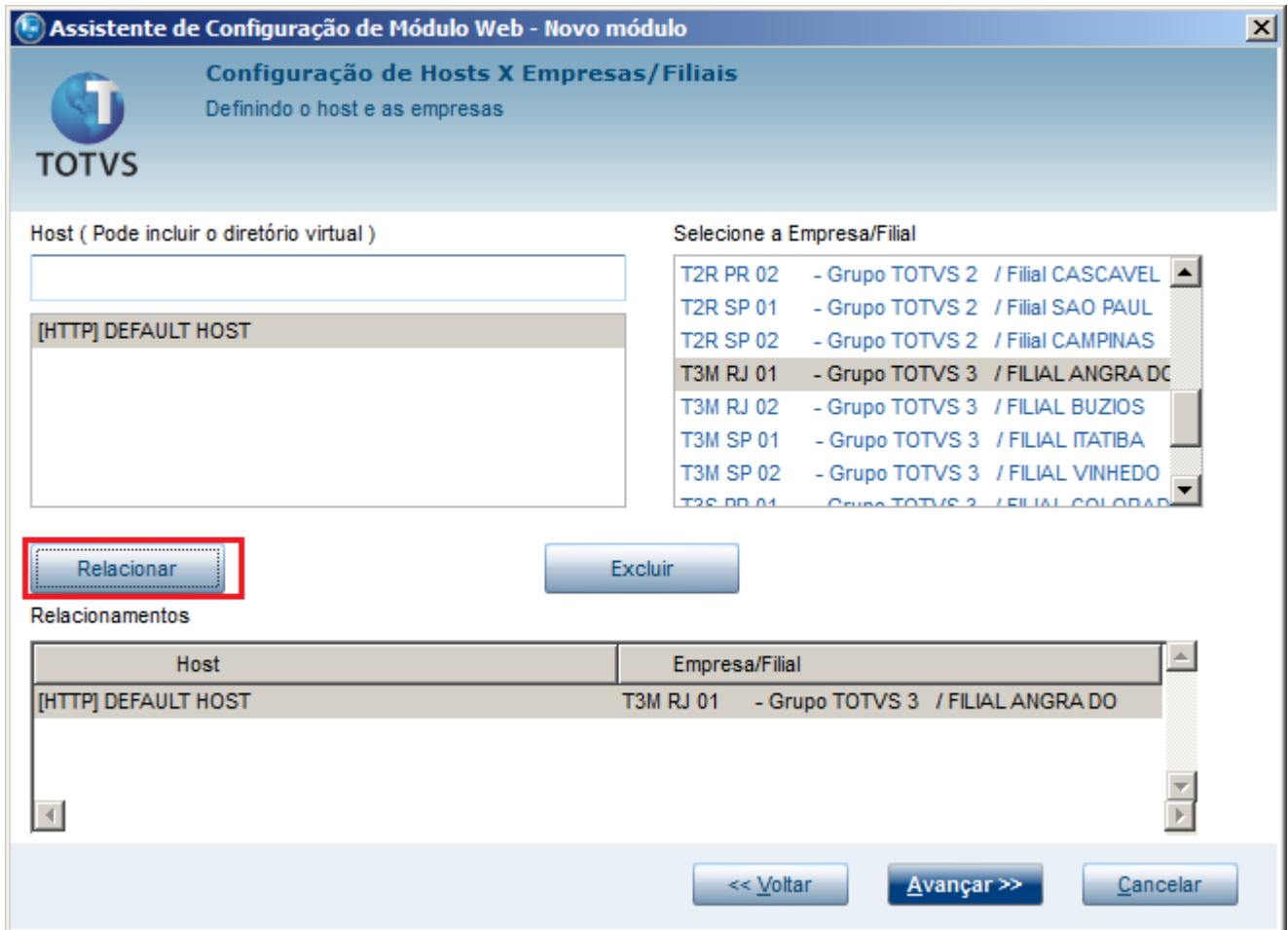
MOBILIDADE

Habilitar processos na Inicialização do Servidor

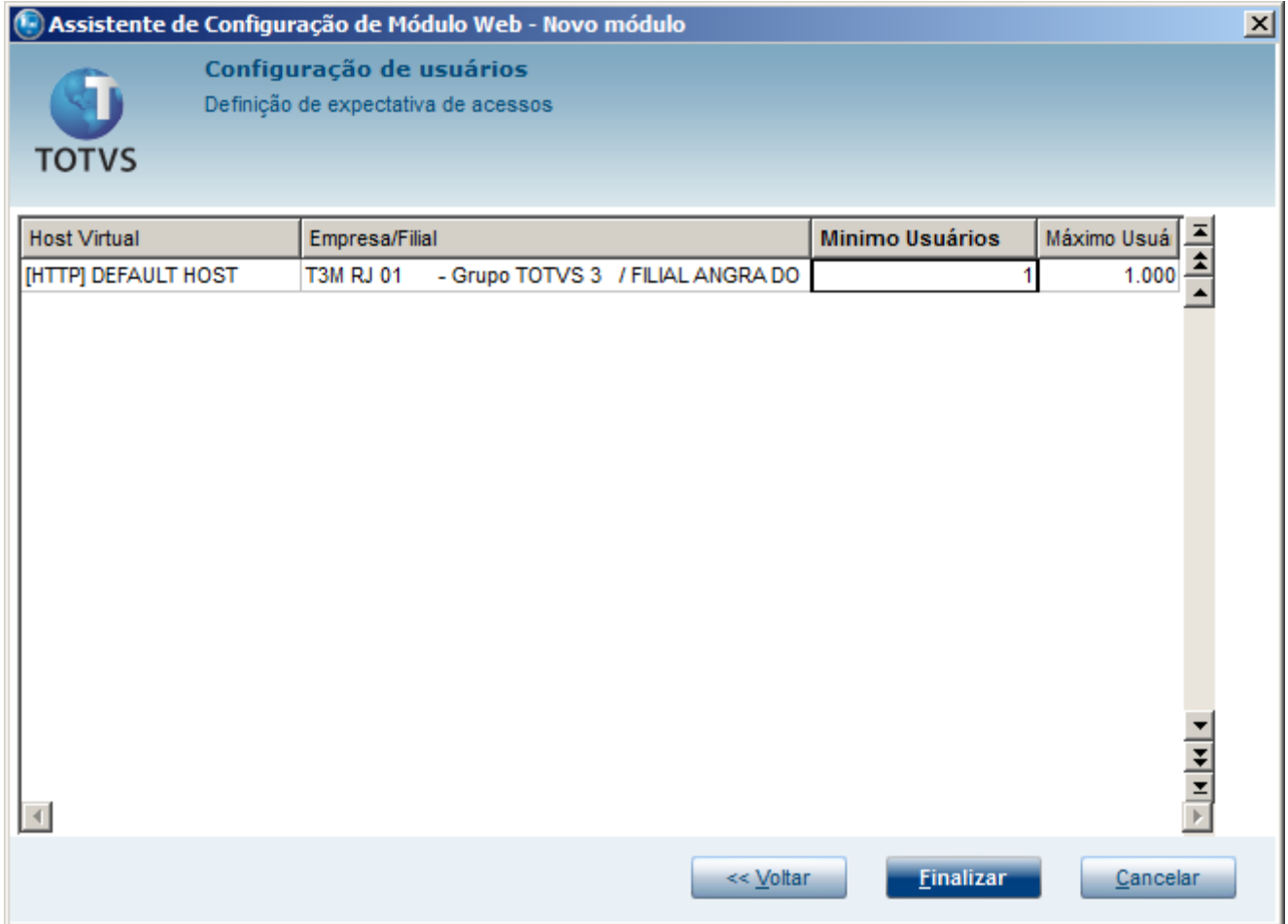
Avançar >> Cancelar

Clicar em avançar, será direcionado para tela de configuração de HOSTS X Empresas/Filias

- Defina no campo HOST (Porde Incluir o diretório Virtual) a url que o WEB Service irá utilizar, é possível definir a porta de conexão. Selecione a Empresa/Filial que irá relacionar com a url definida e clique no botão relacionar:



Após configurar o relacionamento de HOST X Empresa/Filial defina o mínimo e o máximo de usuários que irão poder utilizar o WEB Service:



Clique em 'Sim' na instalação do Módulo, e os arquivos serão descompactados e a instalação será concluída. Importante que seja realizada a reinicialização do serviço do servidor Protheus para iniciar os processos configurados.

Ao realizar todas as configurações acima, digite a url definida na configuração do módulo WEB Services no browser de internet e a página de serviços disponíveis será exibida:

The screenshot shows a web browser window with the address bar set to localhost:85. The main content area displays a table of service status information. A red box highlights the top section of the table, which includes details about Web Services, WSDL Version, NameSpace, URL Location, Log de Chamada de Serviços, Empresa / Filial, Serviços Compilados, and Serviços Ativos. Below this, there is a section titled 'Lista de Serviços Ativos' containing a list of services with their status.

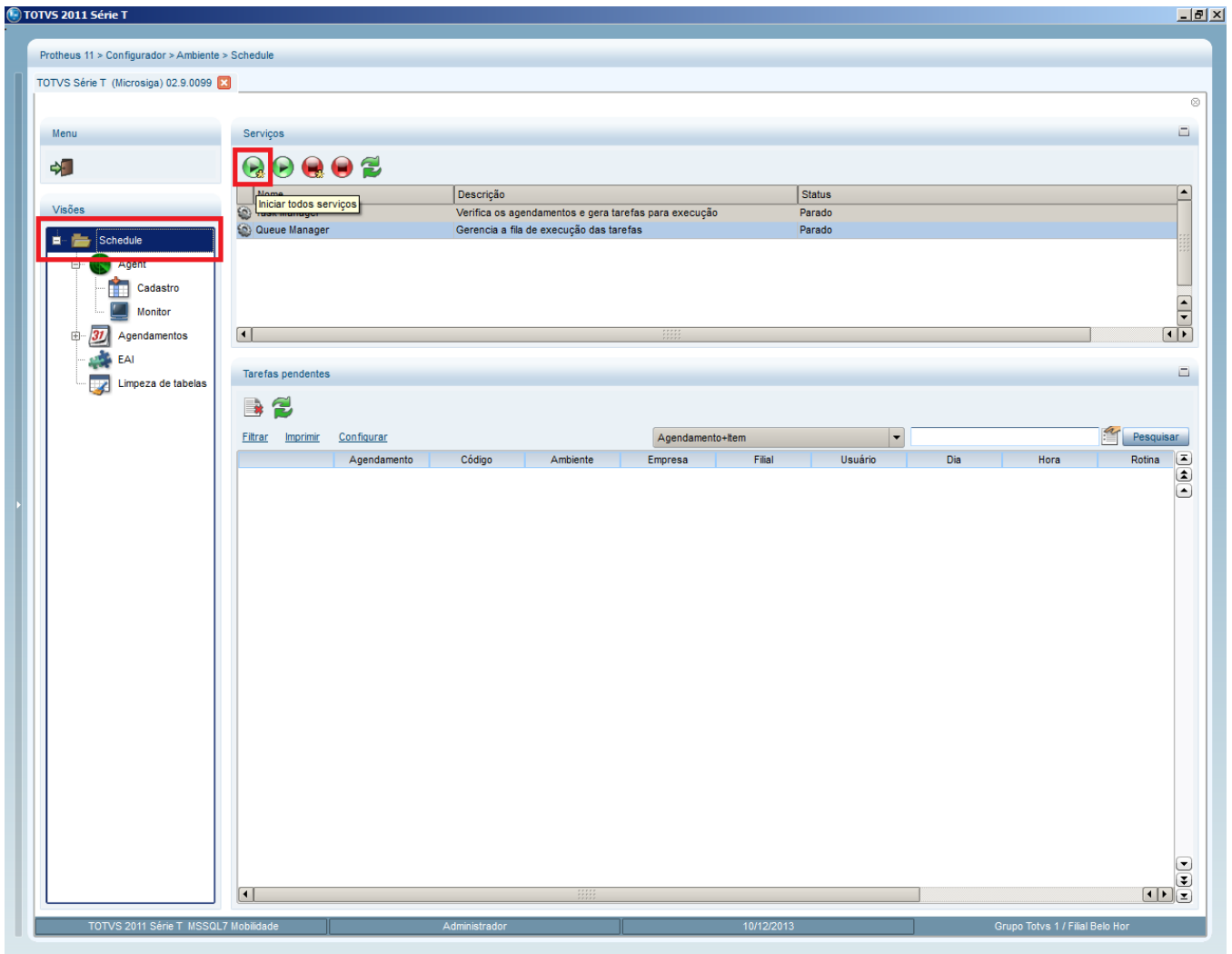
Web Services	HABILITADO
WSDL Version	ADVPL WSDL Server 1.110216
NameSpace (default)	http://localhost:85/
URL Location	http://localhost:85/
Log de Chamada de Serviços	DESABILITADO
Empresa / Filial	T3 / MRJ 01
Serviços Compilados	248
Serviços Ativos	242

Lista de Serviços Ativos

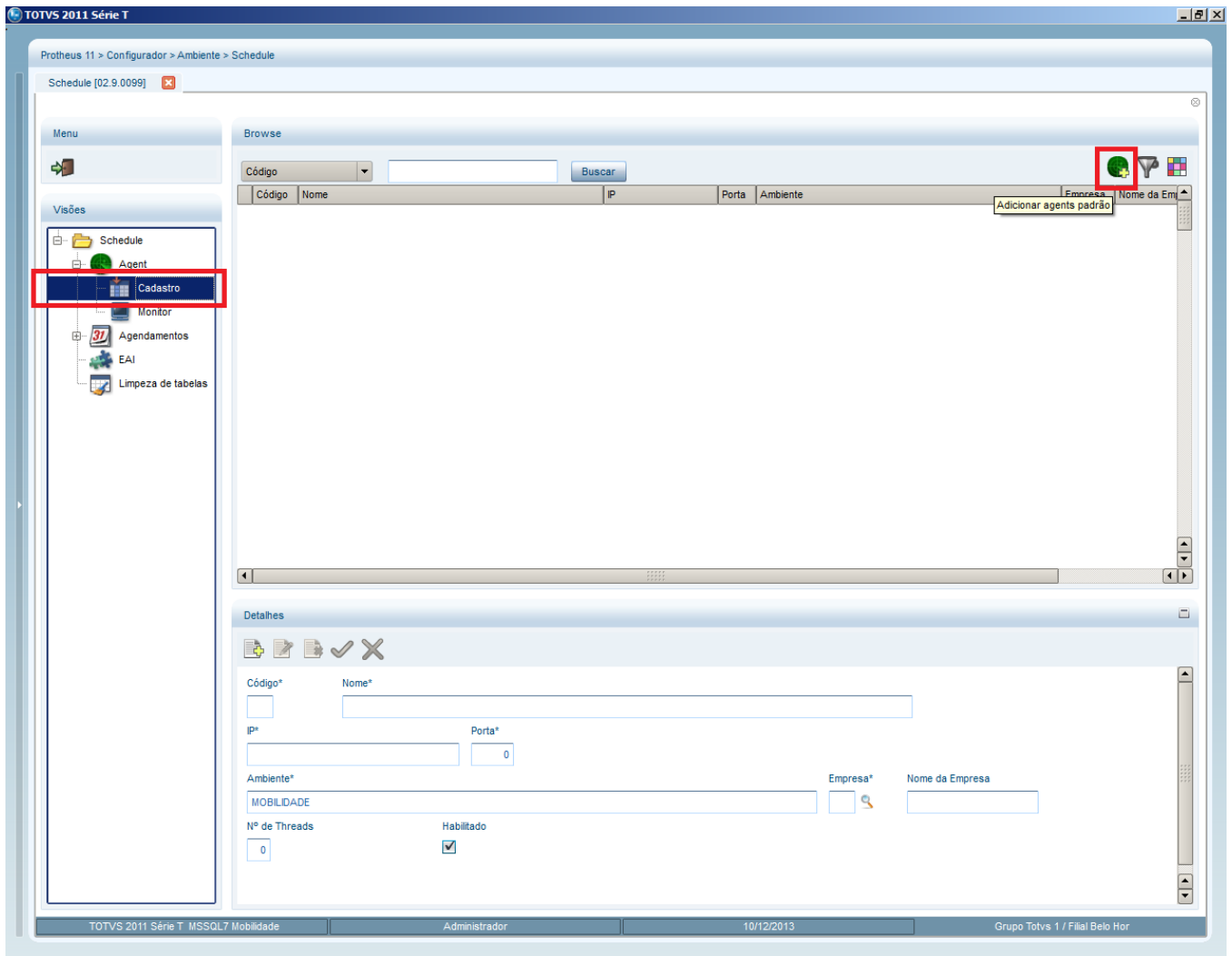
ACAA730	HABILITADO
ACSP	HABILITADO
• Consultas - ACSP	
ANALISAREC	HABILITADO

4.4.3 Monitor de Tarefas

Para o monitoramento das mensagens trocadas entre os produtos é utilizada a rotina CFGA010 que se encontra no menu do módulo configurador em Ambiente/Schedule/Schedule, ao entrar na rotina será exibida a tela com os processos de execução e enfileiramento de tarefas. Por padrão esses serviços ficam parados. Para inicializa-los basta clicar no item **Schedule** a direita da tela e clicar no botão 'Iniciar todos os serviços':

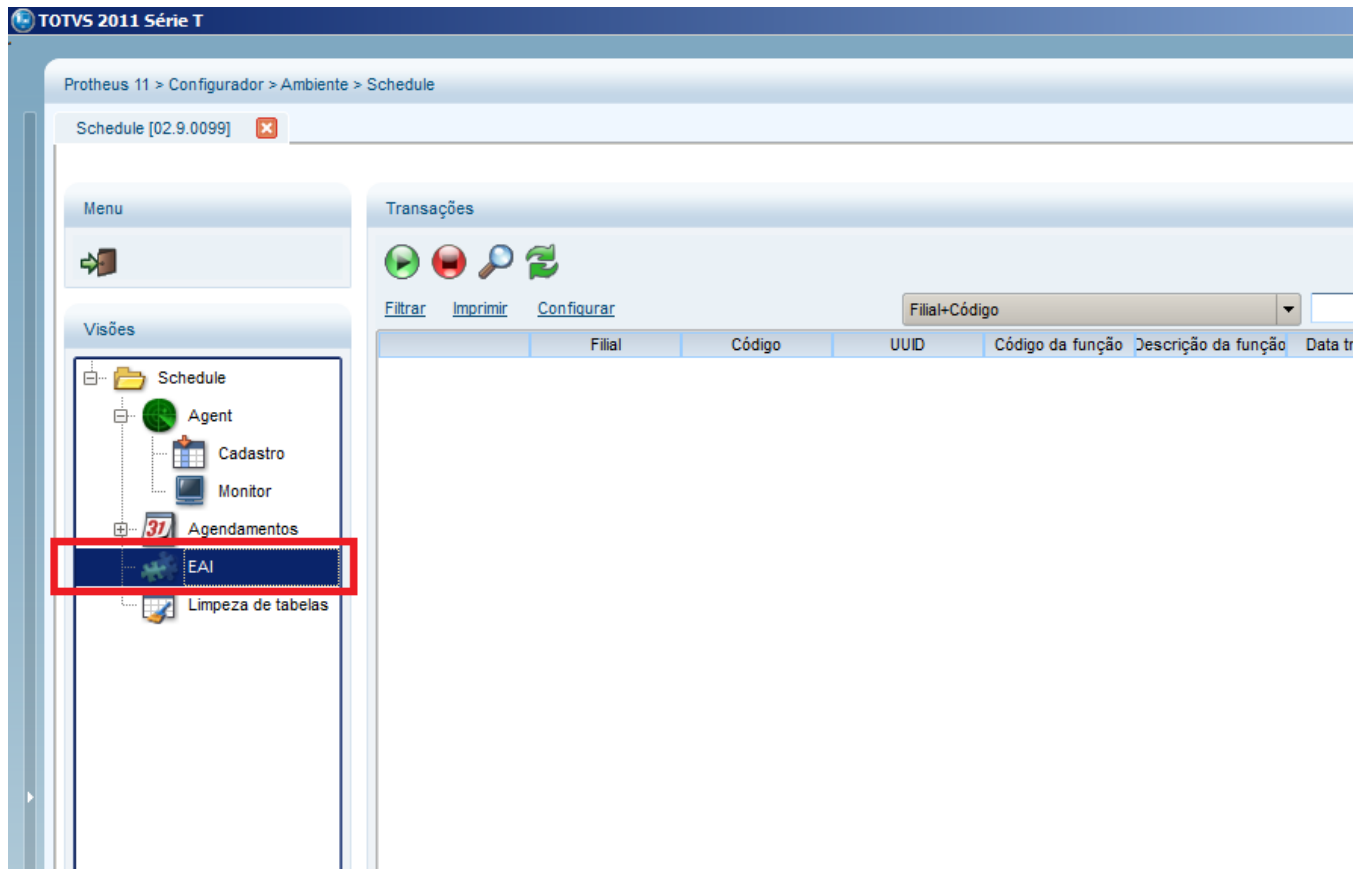


É necessário criar um agente para o processamento dos processos, a criação do agente é simples. Selecione o Item **Agent** na lista de opções à esquerda e clique na opção cadastro, não é necessário realizar o cadastro manualmente, para incluir o agente clique no botão **'Adicionar Agents Padrão+'** no canto superior direito do Monitor de Tarefas:



4.4.4 Monitor de Tarefas EAI

O monitor de tarefas do EAI é utilizado para acompanhar o processo de envio e recebimento de mensagens entre os produtos TOTVS, para visualizá-lo, clique no item **EAI**, será exibida a tela de transações. Nesta tela é possível executar novamente uma transação bem como bloquear e visualizar o XML da transação.



5. Descrição do processo

5.1 Contextualização

Os processos do Projeto Mobilidade foram desenvolvidos para atender a demanda de existência no produto Protheus Manutenção de Ativos de rotinas que permitam gerenciar o controle diário de atividades executadas por um bem/equipamento, bem como a integração dos dados gerados a partir da gestão de suas atividades, com terceiros.

5.2 Processos Desenvolvidos

5.2.1 Integração de Bens MNT (ST9) via Mensagem Única TOTVS

A mensagem de equipamentos é enviada pelo Protheus sempre que o cadastro de um Bem do Manutenção de Ativos for incluído/alterado/inativado (uma vez que a exclusão de bens não é permitida com o processo de mobilidade ativo) e/ou em caso de transferência entre filiais onde o sistema procede da seguinte maneira:

Protheus MNT x BackOffice RM (Integração)

Roadmap 2013/2014



Envia mensagem para integração com o bem inativado (**SituationStatus = 2**) para a filial atual e envia nova mensagem para a filial de destino, ativando o bem (**SituationStatus = 1**)

O processo de integração de Bens do Manutenção de Ativos está condicionado ao conteúdo do parâmetro **MV_NGINTMB** estar com '1', o campo .

As condições necessárias para funcionamento da integração de Bens são:

- Conteúdo do parâmetro **MV_NGINTMB** deve ser '1';
- Campo 'Sincronismo' (T6_SINCRON) deve estar como 'Sim';

Rotinas que fazem uso do processo de Integração de Bens

MNTA080	Cadastro de Bens
MNTA090	Estrutura de Bens
MNTA098	Rodízio da Estrutura de Bem
MNTA170	Bem Padrão
MNTA230	Esquema de Rodados
MNTA231	Esquema de Rodados
MNTA232	Esquema de Rodados
MNTA470	Movimentação de Bens por Centro de Custo
MNTA550	Transferência de Bens entre Filiais
MNTA998	Importação de Pneus a partir de TXT
NGATFMNT	Integração de Bens com Ativo Fixo
NGMNT00	Funções genéricas NG
NGUTIL02	Funções genéricas NG
NGUTIL05	Funções genéricas NG

Mensagem EQUIPMENT

Mensagem Única		MNT		Observação
Elemento	Descrição	Tabela	Coluna	
BusinessContent				
Companyld	Código da Empresa		cEmpAnt	Código da Empresa
Branchld	Código da Filial		cFilAnt	Código da Filial
CompanyInternalld	Internalld da chave completa de empresa do produto		cEmpAnt cFilAnt	Internalld da chave completa de empresa do produto

Protheus MNT x BackOffice RM (Integração)

Roadmap 2013/2014



InternalId	InternalId do Code		cEmpAnt cFilAnt T9_COD BEM	InternalId do Código
Code	Código do Equipamento	ST9	T9_CODBEM	Código do Equipamento
Description	Descrição do Equipamento	ST9	T9_NOME	Descrição do Equipamento
WorkCenterCode	Centro de Trabalho	ST9	T9_CENTRAB	Código da Unidade Administrativa.
WorkCenterInternalId	InternalId do WorkCenterCode		cEmpAnt cFilAnt T9_CEN TRAB	InternalId do código da Unidade Administrativa
ModelCode	Código do Modelo	TQR	T9_TIPMOD	Código do Modelo
ModelInternalId	InternalId do ModelCode		cEmpAnt cFilAnt T9_TIPM OD	InternalId do ModelCode
UnitOfMeasureCode	Código da Unidade de Medidas	ST6	T6_UNIDAD1	Referente à OperationalCategoryCode.
UnitOfMeasureInternalId	InternalId do UnitOfMeasureCode		cEmpAnt cFilAnt T6_UNI DAD1	InternalId do UnitOfMeasureCode
PropertyEquipmentType	Tipo de Equipamento			Tipo de Equipamento.Sempre repassado como '1', indicando o bem como próprio.
OperationalCategoryCode	Código da Categoria Operacional	ST6	T9_CODFAMI	Código da Categoria Operacional
OperationalCategoryInternalId	InternalId do OperationalCategoryCode		cEmpAnt cFilAnt T9_COD FAMI	InternalId da OperationalCategoryCode
CostCenterCode	Código do Centro de Custo	CTT	T9_CCUSTO	Código do Centro de Custo
CostCenterInternalId	InternalId do CostCenterCode		cEmpAnt cFilAnt T9_CCUSTO	InternalId do CostCenterCode
AlternativeCostCenterCode	Código do Centro de Custo Responsável			Código do Centro de Custo Responsável

Protheus MNT x BackOffice RM (Integração)

Roadmap 2013/2014



AlternativeCostCenterInternalId	InternalId do AlternativeCost CenterCode			InternalId do AlternativeCostCenterCode
CustomerVendorCode	Código do Fornecedor	SA2	T9_FORNECE	Código do Fornecedor
CustomerVendorInternalId	InternalId do CustomerVendorCode		cEmpAnt cFilAnt T9_FORNECE	InternalId do CustomerVendorCode
OperativeGroupCode	Código do Grupo Operativo			
SituationStatus	Status da Situação do Equipamento	ST9	T9_SITBEM	Situação do Equipamento. Pode variar conforme a operação em que a mensagem esta envolvida.
DefaultSiteCode	Código da Unidade de Negócio			Código da Unidade de Negócio
AssetCode	Código do Patrimônio	SN1	T9_CODIMOB	Código do Patrimônio
OperatorType	Tipo de Operador			Tipo de Operador
CapacityProductive	Capacidade produtiva do equipamento	TQR	TQR_CPPROD	Capacidade produtiva do equipamento. Presente no cadastro de Modelos. (ModelCode)
UnitCapacityProductive	Unidade utilizada para a capacidade produtiva do equipamento	TQR	TQR_UNPROD	Unidade utilizada para a capacidade produtiva do equipamento. Presente no cadastro de Modelos. (ModelCode)
BarCode	Código de barras do equipamento	ST9	T9_BARCODE	Código de barras do equipamento
DocumentsInformations				
ManufactureYear	Ano de Fabricação	ST9	T9_ANOFAB	Ano de Fabricação

Protheus MNT x BackOffice RM (Integração)

Roadmap 2013/2014



ModelsYear	Ano do Modelo	ST9	T9_ANOMOD	Ano do Modelo
EquipmentPlate	Placa do Veículo	ST9	T9_PLACA	Placa do Veículo
EquipmentChassis	Número do chassi do Veículo	ST9	T9_CHASSI	Número do chassi do Veículo
RenavamNumber	Número do Renavam do Veículo	ST9	T9_RENAVAM	Número do Renavam do Veículo
PurchaseDate	Data de Aquisição	ST9	T9_DTCOMPR	Data de Aquisição
PurchaseValue	Valor da Compra	ST9	T9_VALCPA	Valor de Compra do Veículo
ListOfCounterInformation.CounterInformation				
CounterNumber	Número do Contador 1 ou 2			Número do Contador 1 ou 2
CurrentCounter	Contador Atual	ST9	T9_POSCONT	Contador Atual
AccrudeCounter	Contador Acumulado	ST9	T9_CONTACU	Contador Acumulado
CounterAverageVariation	Varição dia	ST9	T9_VARDIA	Varição dia
CounterUpperLimit	Limite do Contador	ST9	T9_LIMICON	Limite do Contador
CounterUnitOfMeasureCode	Código da Unidade de Medidas do Contador	ST6	T6_UNIDAD1	Código da Unidade de Medidas do Contador.Referente à OperationalCategoryCode.
CounterUnitOfMeasureInternalId	InternalId do CounterUnitOf MeasureCode		cEmpAnt cFilAnt T6_UNI DAD1	InternalId do CounterUnitOfMeasureCode

5.2.2 Cadastro de Atividades da Parte Diária

Foi desenvolvida rotina para cadastro de Atividades que podem ser relacionadas a um registro de Parte Diária para um bem, as atividades podem assumir os seguintes tipos:

- 1 = Trabalhada
- 2 = Chuva
- 3 = Manutenção
- 4 = Planejamento

O caminho do menu para a rotina será:

Manutenção de Ativos Padrão:

Atualizações/Parte Diária/Atividades

Manutenção de Ativos Controle de Frotas:

Atualizações/Controle de Oficina/Parte Diária/Atividades

5.2.3 Integração do cadastro de Atividades da Parte Diária via Mensagem Única TOTVS

A mensagem de atividades é enviada pelo Protheus sempre que realizado um cadastro ou atualização de dados no cadastro de atividades. O conceito de atividade faz referência aos motivos de improdutividade do BackOffice RM, contudo, não totalmente. O Protheus classifica atividades como produtivas e improdutivas, através do campo tipo (TV0_TIPHOR), divergindo do BackOffice que apenas controla motivos de improdutividade. Considerando isso, a mensagem será apenas enviada quando o processo envolver uma atividade improdutiva.

A rotina que realiza a integração do cadastro de Atividades no Protheus é MNTI850.

Detalhamento da mensagem ACTIVITY

Mensagem Única		MNT		Observação
Elemento	Descrição	Tabela	Coluna	
BusinessContent				
CompanyId	Código da Empresa		cEmpAnt	Código da Empresa
BranchId	Código da Filial		cFilAnt	Código da Filial
CompanyInternalId	InternalId da chave completa de empresa do produto		cEmpAnt cFilAnt	InternalId da chave completa de empresa da Atividade
InternalId	Internal Id do Code		cEmpAnt cFilAnt TV0_CO DATI	InternalId do Código

Code	Código da Atividade	TV0	TV0_CODATI	Código da Atividade
Description	Descrição da Atividade	TV0	TV0_NOME	Descrição da Atividade

5.2.4 Rotina Parte Diária

Foi implementado rotina para registrar as atividades diárias executadas por um bem/equipamento (ST9) , nesta rotina deverão ser informados o turno em que o bem/equipamento esteve trabalhando ou executando determinada atividade, o contador inicial e final para o registro de Parte Diária e o operador do equipamento enquanto este estava sendo ocupado para determinada atividade, é importante ressaltar que um bem só poderá ter registro de parte diária caso o mesmo esteja com o campo 'Parte Diária' (T9_PARTEDI) igual a 'Sim'.

A rotina possui get dados para informar as atividades executadas em determinada data:

Atividade	Descrição	Hora Inicio	Hora Termino	Frente	Nome Frente	Total Horas	Contador At.	Tarefa TOP	WebFleet?	Alias WT	Recno W
		:	:			:	0		Não		

Cada uma das atividades relacionadas ao registro de Parte Diária, deverá possuir uma Frente de Trabalho atrelada (Centro de Custo).

O caminho do menu para a rotina será:

Manutenção de Ativos Padrão:

Atualizações/Parte Diária/Parte Diária

Manutenção de Ativos Controle de Frotas:

5.2.5 Processo de Integração de Parte Diária de Bens/Equipamentos via Mensagem Única TOTVS

Desenvolvida rotina MNTI851 a fim de realizar o recebimento das apropriações diárias dos equipamentos para o módulo SIGAMNT, através de Mensagem Única.

Em referência à rotina de cadastro de Apropriação Diária (MNTA851), o sistema irá receber os dados do apontamento, formará o cabeçalho (TV1) e itens (TV2 – Atividades da Parte Diária) da Parte Diária e consistirá os mesmos quanto às suas regras de negócio, as mesmas regras definidas pelo cadastro, alocando os registros às suas respectivas tabelas ao fim do processo.

Apontamento produtivos, onde o motivo de produtividade (Atividade do apontamento) não for repassado, a rotina irá verificar o parâmetro MV_NGMBATV, que indica o código da atividade do tipo produtiva padrão utilizada pelo SIGAMNT para realizar a inclusão do apontamento.

Caso alguma inconsistência seja encontrada, o sistema ainda gravará os registros conforme o modelo (Mensagem Única/XML) recebido, entretanto, atualizará os campos 'Possui Erro?' definirá o conteúdo '1' (Sim) e ao campo 'Erro', do tipo Memo, repassará todos os Erros encontrados durante a importação.

Os campos XXX_INDERR e XXX_MSGERR existem tanto para o cabeçalho (TV1) quanto para as atividades (TV2) da apropriação e persistem respectivamente os problemas para cada processo, assim distinguindo as inconsistências entre os itens do cabeçalho.

Caso a parte diária importada possua inconsistências, o registros gerado a partir do(s) apontamentos recebido(s) será apenas mostrado na rotina de Acerto de Parte Diária (MNTA852). As inconsistências encontradas poderão ser tratadas nesta rotina de Acerto de Parte Diária (MNTA852) e assim que corrigidas, o registros passará a ser apresentado na rotina de Parte Diária (MNTA851).

Erros catalogados:

Erro	Descrição
01	Filial Inválida
02	Empresa Inválida
03	Equipamento não cadastrado
04	Equipamento Inativo
05	Equipamento Não Cadastrado
06	Turno Não Cadastrado

07	Data de Serviço Inválida
08	Hora Início do Contador Inválida
09	Contador Início Inválido
10	Hora Fim Contador Inválido
11	Contador Fim Inválido
12	Operador não cadastrado
13	Parte Diária já importada

As inconsistências não catalogadas serão identificadas com o código '99'.

Avaliação dos dados

A apropriação recebida será interpretada como sendo a de um único dia, avaliando suas atividades e dados base do cabeçalho (Data, Turno, Horas Expediente) conforme essa regra.

O turno da apropriação será proveniente do cadastro do equipamento, mais precisamente do campo 'Turno'.

Mensagem de Apontamentos APPOINTMENT

Mensagem Única	MNT		Observação
Descrição	Tabela	Coluna	
BusinessContent			
Companyld		cEmpAnt	Código da Empresa
Branchld		cFilAnt	Código da Filial
CompanyInternalld		cEmpAnt cFilAnt	Internalld da chave completa de empresa do apontamento
Internalld	TV2	TV2->TV2_EMPRES TV2->TV2_FILIAL TV2->TV2_EMPRES TV2->TV2_CODBEM DTOS(TV2->TV2_DTSERV) TV2->TV2_TURNO TV2->TV2_PDIHRI TV2->TV2_PDIHRE TV2->TV2_HRINI TV2->TV2_CODATI	Internal ID da mensagem (Protheus)
StartDateTimeAppointment	TV2	TV2_DTSERV	Data/Hora Inicial do apontamento
EndDateTimeAppointment	TV2	TV2_DTSERV	Data/Hora Final do apontamento

Hourmeter	TV2	TV2_CONTAD	Horímetro do bem/equipamento
CostCenterCode	TV2	TV2_CODFRE	Centro de Custo bem/equipamento
CostCenterInternalId	TV2	TV2_CODFRE	Internal ID do Centro de Custo do bem/equipamento
ActivityCode	TV2	TV2_CODATI	Código da Atividade
ActivityInternalId	TV2	TV2_CODATI	Internal ID do Código da Atividade
TaskProjectCode	TV2	TV2_INTTSK	Código da tarefa TOP/RM
TaskProjectInternalId	TV2	TV2_INTTSK	Internal ID da tarefa TOP/RM

5.2.6 Rotina para Acerto de Parte Diária (Apontamento – APPOINTMENT) importado com erro.

Foi desenvolvido a rotina para ajuste de apontamentos que foram importados com erros (MNTA852), dessa forma quando um apontamento de trabalho para um equipamento estiver inconsistente diante das regras de negócio validadas pelo ERP o registro deverá ser ajustado por meio desta rotina para que possa finalmente se transformar em um apontamento válido, caso isso não seja feito, este apontamento de trabalho ficará 'invisível' para o ERP portanto não será considerado em consultas, relatórios nem em relacionamentos de tabelas do sistema.

Manutenção de Ativos Padrão:

Atualizações/Parte Diária/Acerto Parte Diária

Manutenção de Ativos Controle de Frotas:

Atualizações/Controle de Oficina/Parte Diária/ Acerto Parte Diária

5.2.7 Processo para Exportação de Custos de Bens do Manutenção de Ativos

No módulo de Manutenção de Ativos, são registrados os custos de manutenção corretiva, preventiva, abastecimentos, despesas com multas e sinistros, parte diária, entre outros. Todas estas informações de custos estão disponíveis no sistema MNT e podem ser divididas conceitualmente entre custos diretos e indiretos.

Custos diretos envolvem custos relacionados à parte diária e os indiretos são os custos dos demais processos controlados pelo sistema. O processo integrado visa enviar para o sistema Corpore/TOP da RM as informações referentes a esses custos.

Os parâmetros de entrada para esa rotina serão o código do equipamento e o mês de referência. Dessa forma, a exportação considerará custos mensais referentes a um equipamento. Para cada equipamento também será transferido, as informações relativas à parte diária (horas produtivas e improdutivas no mês), apuradas com base nas informações de apontamento da parte diária, seja

manualmente ou por coletores de dados.

O processo de exportação de custos é baseado nas seguintes rotinas:

- MNTA494: Chamada e cálculo de custos diretos e indiretos;
- MNTA494A: Mensagem Única de Custos Indiretos Mensais do bem;
- MNTA494B: Mensagem Única de Custos Diretos Mensais do bem.

O caminho da rotina no menu deverá ser configurado como:

- Miscelanea/Custos/Custo Mensal

Relação de Custos x Entidades:

Custo Extraído	Tabela	Descrição Tabela
InputCost	STL	Insumos da Ordem de Serviço
LaborCost	STL	Insumos da Ordem de Serviço
ThirdPartCost	STL	Insumos da Ordem de Serviço
ToolCost	STL	Insumos da Ordem de Serviço
IncidentCost	TRH	Registro Comunicado Sinistro
	TRK	Cargas Afetadas pelo Sinistro
	TRO	Veículos Terceiros no Sinistro
	TRL	Imóveis Terceiros Env. Sinistro
	TRV	Complemento do Sinistro
	TRM	Vítimas do Sinistro
PenaltyCost	TRX	Cadastro de Multas
PaperCost	TS2	Documentos a Pagar

Segue abaixo detalhamento dos custos que serão enviados na mensagem:

Tipo de Custo	Descrição	Obs.
LaborCost	Custo Mão de Obra	Custo de mão de obra aplicado nas O.S. Aplicará à essa tag o custo gerado nos insumos de tipo Mão de Obra, de uma ordem de serviço já finalizada.
InputCost	Custo Materiais aplicados	Custo de peças, produtos, lubrificantes, aplicados na O.S. Aplicará à essa tag o custo gerado nos insumos de tipo Produto, de uma ordem de serviço já finalizada.
ThirdPartCost	Custo com Terceiros	Custo com serviços de terceiros que trabalharam na O.S. Aplicará à essa tag o custo gerado nos insumos de tipo Produto, de uma ordem de serviço já finalizada.

Protheus MNT x BackOffice RM (Integração)

Roadmap 2013/2014



ToolCost	Custo de Ferramentas	Custo com Ferramentas aplicadas na O.S. Aplicará à essa tag o custo gerado nos insumos de tipo Ferramenta, de uma ordem de serviço já finalizada.
FuelCost	Custo do consumo de combustível	Custo com os abastecimentos realizados no mês
PenaltyCost	Custo com multas	Custo com multas pagas no mês.
IncidentCost	Custo com Acidentes	Custo com acidentes ocorridos no mês
PaperCost	Custo com Documentos	Custo com documentos realizados no mês
RentCost	Custo Fixo de locação do Equipamento	Custo de locação do equipamento (fixo), calculado pelo sistema de Manutenção de Ativos.
TotalRentCost	Custo total de locação do equipamento	Custo total de locação do equipamento, calculado pelo sistema de Manutenção de Ativos mensalmente.
HourRentCost	Custo Hora de locação do Equipamento	Custo hora de locação do equipamento, calculado pelo sistema de Manutenção de Ativos
RealHourRentCost	Custo Hora Real de locação do equipamento	Custo hora real de locação do equipamento, calculado pelo sistema de Manutenção de Ativos mensalmente
BilledRentCost	Valor Faturado	Valor faturado pela locação do equipamento
UnproductiveHoursAmount	Horas Improdutivas	Quantidade de horas improdutivas apontadas no mês na frente de trabalho
UnproductiveHoursCost	Valor Horas Improdutivas	Valor das horas improdutivas no mês. Calculado da seguinte forma: valor improdutivo = (custo hora da máquina parada * quantidade de horas paradas). O somatório das horas paradas é apurado com base nas horas lançadas nas atividades improdutivas
ProductiveHoursAmount	Horas Produtivas	Quantidade de horas produtivas apontadas no mês na frente de trabalho
ProductiveHoursCost	Valor Horas Produtivas	Valor de horas produtivas

Detalhamento de Mensagem Custos Diretos AssetMonthlyDirectCosts

Mensagem Única	MNT		Observação
	Tabela	Coluna	
BusinessContentType			
CompanyId		cEmpAnt	Código da coligada/empresa
CompanyInternalId			Internal ID do código da Coligada/Empresa
BranchId		cFilAnt	Código da Filial
AssetInternalId		cEmpAnt cFilAnt T9_COdBEM	Internal ID Bem/Equipamento
MonthYear			Ano mês da ocorrência dos custos

Protheus MNT x BackOffice RM (Integração)

Roadmap 2013/2014



ListOfDirectCost			
CostCenterCode			Código do Centro de Custo/Frente de Trabalho
InternalId			Internal ID da entidade
UnproductiveHoursAmount			Quantidade de Horas Improdutivas apontadas no mês para a Frente de Trabalho/Centro de Custo
UnproductiveHoursCost			Valor das horas improdutivas no mês. Calculado da seguinte forma. Valor Improdutivo = (custo hora da maquina parada * quantidade de horas paradas). O somatório das horas paradas será apurado com base nas horas lançadas nas atividades improdutivas
ProductiveHoursAmount			Quantidade de Horas Produtivas apontadas no mês para a Frente de Trabalho/Centro de Custo
ProductiveHoursCost			Valor das Horas Produtivas
ApportionmentProductiveHoursCost			Valor das horas produtivas recalculada após rateio das horas improdutivas. Processo de rateio distribui as horas improdutivas com base na quantidade de horas produtivas por frente de trabalho. Então a quantidade de horas produtivas vai aumentar, e consequentemente o valor também vai aumentar, após o rateio. Este campo representa este novo valor.
ListOfAppointment			
InternalId			Internal ID do apontamento
TaskProjectInternalId			Internal id do ID da tarefa
TaskProjectId			ID Tarefa
StartDateTimeAppointment			Data/Hora Inicial do apontamento
EndDateTimeAppointment			Data/Hora Final do apontamento
ActivityCode			Código da Atividade
ActivityInternalId			Internal ID da Atividade

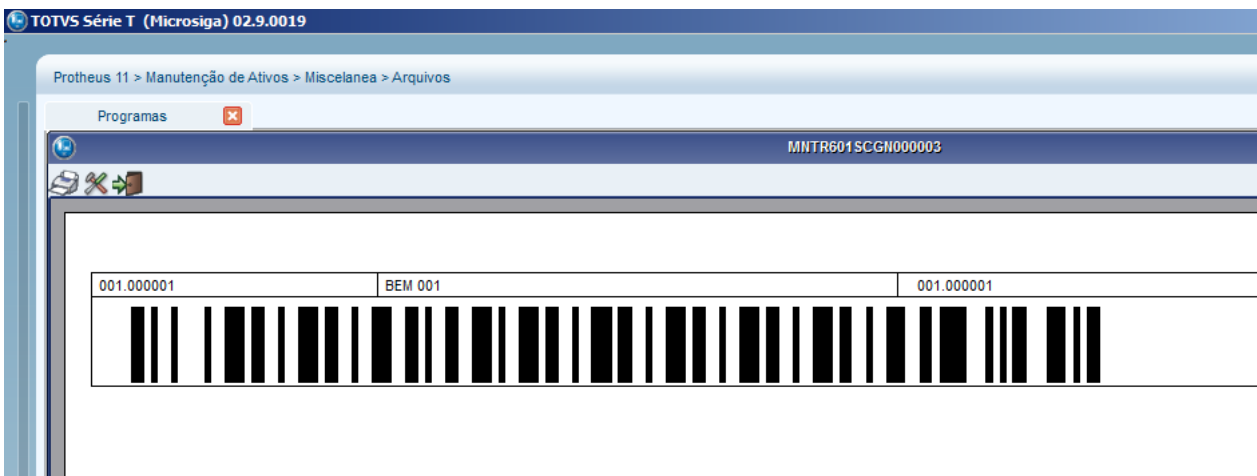
Detalhamento da Mensagem de Custos Indiretos AssetMonthlyUndirectCosts

Mensagem Única	MNT		Observação
	Tabela	Coluna	
BusinessContentType			
CompanyId			Código da empresa/coligada
CompanyInternalId			Internal ID da chave completa da empresa
BranchId			Código da Filial

AssetInternalId			Internal id do Código do Bem
MonthYear			Ano mês de ocorrência dos custos
ListOfIndirectCost			
InternalId			Internal ID da entidade
CostCenterCode			Código do Centro de Custo
LaborCost			Custo da Mão de Obra aplicado na O.S.
InputCost			Custo de peças, produtos, lubrificantes, aplicados na OS
ThirdPartCost			Custo com serviços de terceiros que trabalharam na OS
ToolCost			Custo com ferramentas aplicadas na OS
RentCost			Custo de Locação do Equipamento (Fixo), calculado pelo sistema de manutenção de ativos
PenaltyCost			Custo com multas pagas no mês, podemos considerar somente multas por culpa da empresa
IncidentCost			Custo com acidentes ocorridos no mês
PaperCost			Custo com documentos realizados no mês
FuelCost			Custo com os abastecimentos realizados no Mês
TotalRentCost			Custo total de locação do Equipamento, calculado pelo sistema de manutenção de ativos mensalmente
HourRentCost			Custo Hora de Locação do Equipamento, calculado pelo sistema de manutenção de ativos
RealHourRentCost			Custo Hora Real de locação do Equipamento, calculado pelo sistema de manutenção de ativos mensalmente
BilledRentCost			Valor Faturado pela locação do Equipamento

5.2.8 Relatório de Código de Barras do Bem

Foi desenvolvido relatório para impressão do código de barras de Bens (MNTR601) baseado no campo T9_BARCODE (criado pelo update UPDMNT80), segue abaixo exemplo do relatório impresso:



Caminho da rotina no Manutenção de Ativos Padrão

- Relatórios/Cadastros/Imp. Código Barras Bem

Caminho da rotina no Manutenção de Ativos Gestão de Frotas

- Relatórios/Controle de Oficina/Cadastros/Imp. Código Barras Bem

5.2.9 Relatório de Eficiência Operacional

Este relatório apresentará as informações apontadas na Digitação da Parte Diária, considerando o período informado na tela dos parâmetros.

Primeiramente deverão ser informados os parâmetros de filtragem do relatório:

Protheus MNT x BackOffice RM (Integração)

Roadmap 2013/2014



No tipo Analítico as informações são apresentadas por Bem e dia do Serviço, totalizando a cada Frente de Trabalho e Filial:

Código	Descrição	Frente Trabalho	Horas Trabalhadas	Horas Manutenção	Horas Chuva	Horas Planej.	Dispon. Mecânica	Eficiência Operacional	Coefficiente Utilização	Paralisação	Custos Manutenção	Data Serviço	
Período: 01/01/10 a 31/12/10													
Negócio: 01 - NG Informatica													
XXXTESTE	PEUGEOT 206	000001	0,00	0,50	1,50	0,00	97,91%	0,00%	0,00%	100,00%	545,27	01/05/10	
XXXTESTE	PEUGEOT 206	000001	0,00	0,00	0,00	2,00	100,00%	0,00%	0,00%	100,00%	0,00	04/05/10	
XXXTESTE	PEUGEOT 206	000001	3,00	0,00	1,00	1,50	100,00%	12,50%	12,50%	87,50%	0,00	07/05/10	
Total Frente de Trabalho:			3,00	0,50	2,50	3,50	99,30%	4,16%	4,19%	95,80%	545,27		
XXXTESTE	PEUGEOT 206	000002	2,00	1,50	2,00	0,50	98,75%	8,33%	8,88%	91,11%	9,09	03/05/10	
XXXTESTE	PEUGEOT 206	000002	4,00	0,50	0,00	0,00	97,91%	16,66%	17,02%	82,97%	0,00	07/05/10	
Total Frente de Trabalho:			6,00	2,00	2,00	0,50	95,83%	12,50%	13,04%	86,95%	9,09		
XXXTESTE	PEUGEOT 206	000003	4,00	0,00	0,00	0,00	100,00%	16,66%	16,66%	83,33%	0,00	01/05/10	
XXXTESTE	PEUGEOT 206	000003	2,00	0,00	0,00	0,00	100,00%	8,33%	8,33%	91,66%	0,73	04/05/10	
CA004	CAMINHAO ADH7154	000003	7,00	1,00	1,50	1,50	0,00%	0,00%	0,00%	100,00%	0,00	01/05/10	
Total Frente de Trabalho:			13,00	1,00	1,50	1,50	97,91%	27,08%	27,66%	72,34%	0,73		
Total Filial:				22,00	3,50	6,00	5,50	97,91%	13,09%	13,37%	86,62%	555,09	

No tipo Sintético/Bem as informações são aglutinadas por Bens em cada Frente de Trabalho totalizando a cada Frente de Trabalho e Filial:

Protheus MNT x BackOffice RM (Integração)

Roadmap 2013/2014



SIGA/OAS1R001/v.P10		Relatório de Eficiência Operacional									
Hora.: 15:06:30 - Empresa: Matriz / Filial: NG Informatica											
Código	Descrição	Frente Trabalho	Horas Trabalhadas	Horas Manutenção	Horas Chuva	Horas Planej.	Dispon. Mecânica	Eficiência Operacional	Coefficiente Utilização	Paralisação	Custos Manutenção
Período: 01/01/10 a 31/12/10											
Negócio: 01 - NG Informatica											
XXXTESTE	PEUGEOT 206	000001	3,00	0,50	2,50	3,50	99,30%	4,16%	4,19%	95,80%	545,27
Total Frente de Trabalho:			3,00	0,50	2,50	3,50	99,30%	4,16%	4,19%	95,80%	545,27
XXXTESTE	PEUGEOT 206	000002	6,00	2,00	2,00	0,50	95,83%	12,50%	13,04%	86,95%	9,09
Total Frente de Trabalho:			6,00	2,00	2,00	0,50	95,83%	12,50%	13,04%	86,95%	9,09
XXXTESTE	PEUGEOT 206	000003	6,00	0,00	0,00	0,00	100,00%	12,50%	12,50%	87,50%	0,73
CA004	CAMINHÃO ADH7154	000003	7,00	1,00	1,50	1,50	0,00%	0,00%	0,00%	100,00%	0,00
Total Frente de Trabalho:			13,00	1,00	1,50	1,50	97,91%	27,08%	27,66%	72,34%	0,73
Total Filial:			22,00	3,50	6,00	5,50	97,91%	13,09%	13,37%	86,62%	555,09

No tipo Sintético/Família as informações são aglutinadas por Famílias em cada Frente de Trabalho, totalizando a cada Frente de Trabalho, Família e Filial:

SIGA/OAS1R001/v.P10		Relatório de Eficiência Operacional									
Hora.: 15:14:38 - Empresa: Matriz / Filial: NG Informatica											
Código	Descrição	Frente Trabalho	Horas Trabalhadas	Horas Manutenção	Horas Chuva	Horas Planej.	Dispon. Mecânica	Eficiência Operacional	Coefficiente Utilização	Paralisação	Custos Manutenção
Período: 01/01/10 a 31/12/10											
Negócio: 01 - NG Informatica											
Família: VEILEV - VEICULOS LEVES											
VEILEV	VEICULOS LEVES	000001	3,00	0,50	2,50	3,50	99,30%	4,16%	4,19%	95,80%	545,27
Total Frente de Trabalho:			3,00	0,50	2,50	3,50	99,30%	4,16%	4,19%	95,80%	545,27
VEILEV	VEICULOS LEVES	000002	6,00	2,00	2,00	0,50	95,83%	12,50%	13,04%	86,95%	9,09
Total Frente de Trabalho:			6,00	2,00	2,00	0,50	95,83%	12,50%	13,04%	86,95%	9,09
VEILEV	VEICULOS LEVES	000003	6,00	0,00	0,00	0,00	100,00%	12,50%	12,50%	87,50%	0,73
Total Família: VEICULOS LEVES			15,00	2,50	4,50	4,00	98,51%	8,92%	9,06%	90,93%	555,09
Família: VEIMED - VEICULOS MEDIOS											
VEIMED	VEICULOS MEDIOS	000003	7,00	1,00	1,50	1,50	0,00%	0,00%	0,00%	100,00%	0,00
Total Frente de Trabalho:			13,00	1,00	1,50	1,50	97,91%	27,08%	27,66%	72,34%	0,73
Total Família: VEICULOS MEDIOS			7,00	1,00	1,50	1,50	0,00%	0,00%	0,00%	100,00%	0,00
Total Filial:			22,00	3,50	6,00	5,50	97,91%	13,09%	13,37%	86,62%	555,09

5.2.10 Relatório de Parte Diária

Relatório para impressão de planilha com as atividades de Parte Diária para o bem, conforme parâmetros:

Protheus MNT x BackOffice RM (Integração)

Roadmap 2013/2014



Impressão da Parte Diária

Impressão | Filtro | Opções | Personalizar

Ok
Cancelar
Am.
Pegar

Parametros

De Família ? 🔍

Ate Família ? 🔍

De Tipo Modelo ? 🔍

Ate Tipo Modelo ? 🔍

De Bem ? 🔍

Ate Bem ?

Ok Cancelar

Programa de impressão da parte diaria.

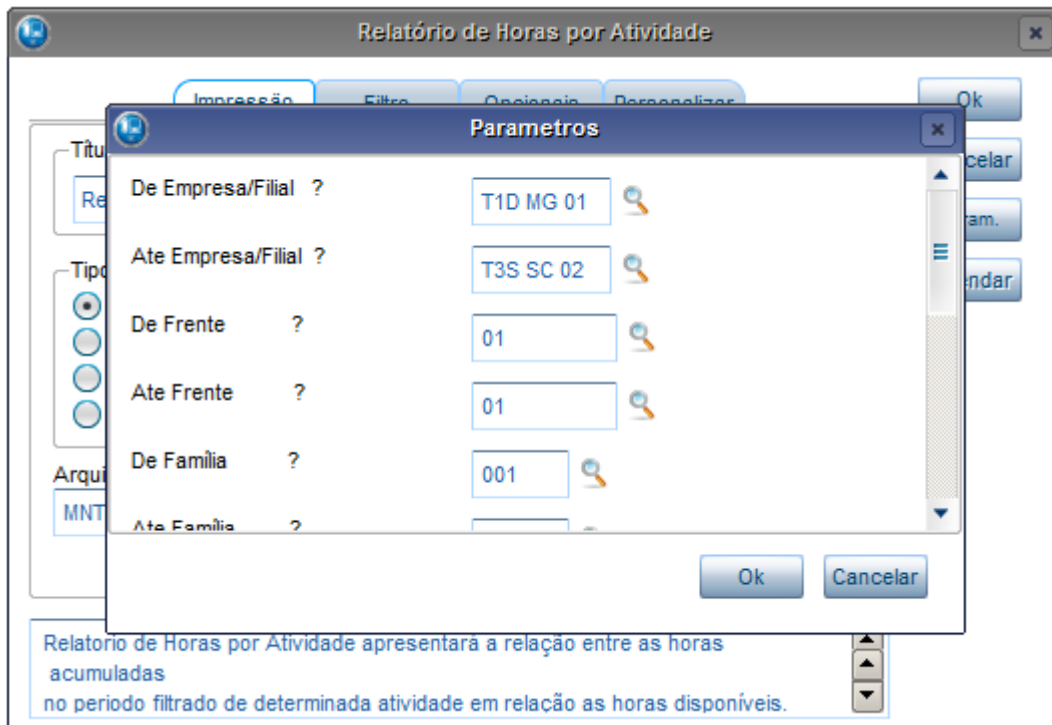
OBRA: M RJ 01 - Grupo TOTVS 3 EQPTO: 001.000001 - BEM 001 Código/Placa: Data: 06/12/2013
 Horímetro Início: Final: Turno: Até: Proprietário/Teceiro: Operador:

Motivos de Parada	7			8			9			10			11			12			13			14			15			16															
	0	15	30	45	0	15	30	45	0	15	30	45	0	15	30	45	0	15	30	45	0	15	30	45	0	15	30	45	0	15	30	45	0	15	30	45	0	15	30	45	0	15	30
002 - ATIVIDADE CHUVA																																											
003 - ATIVIDADE MANUTE NÇÃO																																											
004 - ATIVIDADE PLANEJ AMENTO																																											
HTB 1a FRETE:																																											
HTB 2a FRETE:																																											
HTB 3a FRETE:																																											
HTB 4a FRETE:																																											
D1	CENTRO DE CUSTO 001																																										
D2	CENTRO DE CUSTO 02																																										

5.2.11 Relatório de Horas por Atividade

Este relatório apresentará a relação entre as horas acumuladas no período filtrado de determinada atividade em relação às horas disponíveis.

Primeiramente deverão ser informados os parâmetros de filtragem do relatório:



Relatorio de Horas por Atividade apresentará a relação entre as horas acumuladas no periodo filtrado de determinada atividade em relação as horas disponíveis.

No tipo Sintético as informações são aglutinadas por Família de Bens em cada Atividade e a cada Atividade, Empresa ou Filial diferente é feita uma quebra de página:

Código	Descrição	Horas Trabalhadas	Horas Atividade	Horas Disponiv.	Eficiência Atividade
Negócio: 01 - NG Informatica		Atividade: C11 - CONDICÕES DO TEMPO RUIM			
Período: 01/01/10 a 31/12/10					
VEILEV	VEICULOS LEVES	15,00	4,50	72,00	6,25%
VEIMED	VEICULOS MEDIOS	7,00	1,50	0,00	0,00%
Total....:		22,00	6,00	72,00	8,33%

Protheus MNT x BackOffice RM (Integração)

Roadmap 2013/2014



SIGA/OAS1R002/v.P10		Relatório de Horas por Atividade				Folha.: 5
Hora...: 14:08:56 - Empresa: Matriz / Filial: NG Informatica						DT.Ref.: 21/05/10
						Emissao: 21/05/10
Código	Descrição	Horas Trabalhadas	Horas Atividade	Horas Disponiv.	Eficiência Atividade	
Negócio: 01 - NG Informatica				Atividade: P99 - REFEICOES/LANCHES		
Período: 01/01/10 a 31/12/10						
VEILEV	VEICULOS LEVES	15,00	3,00	48,00	6,25%	
VEIMED	VEICULOS MEDIOS	7,00	1,50	0,00	0,00%	
Total....:		22,00	4,50	48,00	9,37%	

No tipo Analítico as informações são aglutinadas por Bens em cada Atividade e a cada Atividade, Empresa ou Filial diferente é feita uma quebra de página:

SIGA/OAS1R002/v.P10		Relatório de Horas por Atividade				Folha.: 1
Hora...: 14:18:51 - Empresa: Matriz / Filial: NG Informatica						DT.Ref.: 21/05/10
						Emissao: 21/05/10
Código	Descrição	Horas Trabalhadas	Horas Atividade	Horas Disponiv.	Eficiência Atividade	
Negócio: 01 - NG Informatica				Atividade: C11 - CONDICoes DO TEMPO RUIM		
Período: 01/01/10 a 31/12/10						
CA004	CAMINHAO ADH7154	7,00	1,50	0,00	0,00%	
XXXTESTE	PEUGEOT 206	15,00	4,50	72,00	6,25%	
Total....:		22,00	6,00	72,00	8,33%	

SIGA/OAS1R002/v.P10		Relatório de Horas por Atividade				Folha.: 5
Hora...: 14:18:51 - Empresa: Matriz / Filial: NG Informatica						DT.Ref.: 21/05/10
						Emissao: 21/05/10
Código	Descrição	Horas Trabalhadas	Horas Atividade	Horas Disponiv.	Eficiência Atividade	
Negócio: 01 - NG Informatica				Atividade: P99 - REFEICOES/LANCHES		
Período: 01/01/10 a 31/12/10						
CA004	CAMINHAO ADH7154	7,00	1,50	0,00	0,00%	
XXXTESTE	PEUGEOT 206	15,00	3,00	48,00	6,25%	
Total....:		22,00	4,50	48,00	9,37%	

6. Observações gerais

7. FAQ – Frequented Asked Questions

8. Anexos