



# TOTVS

*Módulo Medicina e Segurança do Trabalho*  
*Curso Subprocesso Equipamentos de Proteção*

Rev. 00 – 10/01/2008



## Sumário

Sumário.....	2
<b>Texto Introdutório.....</b>	<b>3</b>
<b>Fluxo dos Subprocessos que compõem o Módulo.....</b>	<b>3</b>
<b>Fluxo SubProcessos Equipamentos de Proteção.....</b>	<b>3</b>
<b>1. Parâmetros PPRA.....</b>	<b>3</b>
<b>1.1. LOG2240 – PARÂMETROS LOGIX RH.....</b>	<b>3</b>
<b>2. Equipamentos de Proteção.....</b>	<b>3</b>
<b>2.1. RHU6329 – Grupos de Equipamentos de Proteção.....</b>	<b>3</b>
<b>2.2. RHU6331 – Equipamentos de Proteção.....</b>	<b>3</b>
<b>2.3. RHU6339 – equipamentos de Proteção X Fornecedores.....</b>	<b>3</b>
<b>3. Movimentação Equipamentos de Proteção.....</b>	<b>3</b>
<b>3.1. RHU6333 – Requisição/Devolução Equipamentos de Proteção Individual.....</b>	<b>3</b>
<b>3.2. RHU6334 – Requisição/Devolução Equipamentos de Proteção Individual (Livre).....</b>	<b>3</b>
<b>3.3. RHU6338 – Requisição/Devolução Equipamentos de Proteção Coletivo.....</b>	<b>3</b>
<b>3.4. RHU6349 – Registro Ocorrências de EPis.....</b>	<b>3</b>
<b>4. Relatórios Equipamentos de Proteção.....</b>	<b>3</b>
<b>4.1. RHU6336 – Vencimentos EPis.....</b>	<b>3</b>
<b>4.2. RHU6337 – Vencimentos EPCs.....</b>	<b>3</b>
<b>4.3. RHU6349 – Funcionários sem Utilização de EPis Obrigatórios ou Vencidos.....</b>	<b>3</b>
<b>Atividades.....</b>	<b>3</b>
<b>Glossário.....</b>	<b>3</b>



## Texto Introdutório

A rotina de equipamentos de proteção do sistema Logix permite realizar o controle de entrega e devolução dos equipamentos que são disponibilizados aos funcionários – EPI – Equipamentos de proteção individual, e EPC – Equipamentos de Proteção Coletivos. Os equipamentos de proteção consistem em manter a integridade física dos trabalhadores no âmbito de sua atividade laboral, permitindo com que, caso seja exposto a algum fator de risco na atividade que desenvolve, o equipamento que esteja utilizando possa atenuar ou extinguir o risco da qual ele está exposto.

A rotina também prevê a emissão de relatórios para identificar se o equipamento de proteção que determinado funcionário está utilizando está vencido, estará vencendo em um determinado período ou verificar se, conforme a definição dos riscos ambientais da empresa for obrigatório a utilização de algum EPI e o funcionário não estiver utilizando, poderá ser listado também para averiguação.

Também será possível a integração com o módulo de Suprimentos, permitindo com que se um equipamento de proteção esteja relacionado a algum item do estoque, poderá dar baixa neste item do estoque quando houver uma requisição do equipamento ou na devolução do EPI pelo funcionário, poderá também registrar como uma entrada no estoque.

Abaixo segue relação dos cadastros, rotinas e relatórios que compõem a apostila de Equipamentos de Proteção, os quais serão detalhados na seqüência:

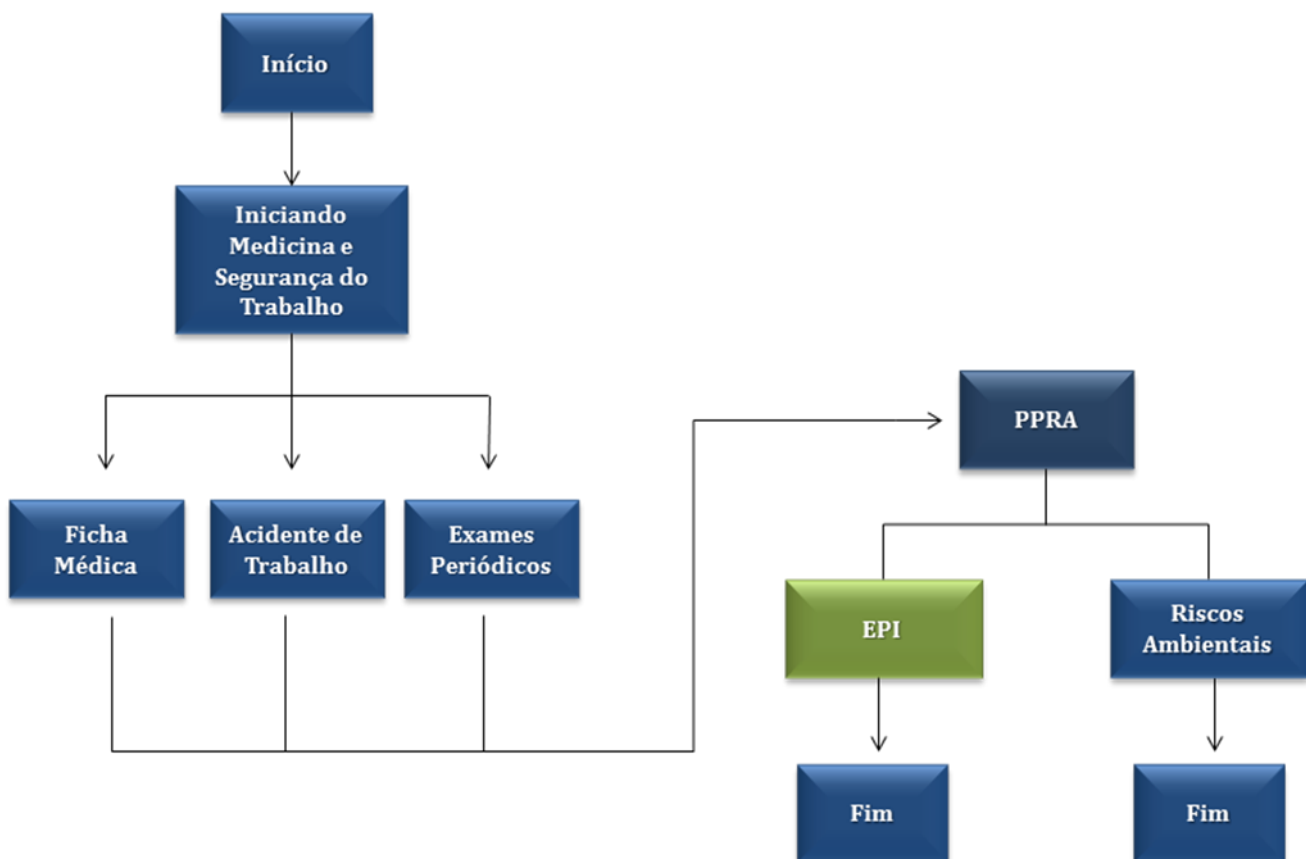
- [de Proteção](#) [Parâmetros Equipamentos](#)
- [Proteção](#) [Grupos Equipamentos de](#)
- [X Fornecedores](#) [Equipamentos de Proteção](#)
- [Equipamentos de Proteção Individual](#) [Equipamentos de Proteção](#)
- [Equipamentos de Proteção Individual \(Livre\)](#) [Movimentação de EPI –](#)
- [Equipamento de Proteção Coletivo](#) [Movimentação de EPI –](#)
- [EPIs](#) [Movimentação de EPC –](#)
- [utilização de EPIs obrigatórios/vencidos/a vencer](#) [Registro de Ocorrência –](#)
- [Emissão Vencimento EPIs](#) [Emissão Vencimento EPCs](#)
- [Emissão funcionários sem](#)

## Fluxo dos Subprocessos que compõem o Módulo

A seguir, é apresentado um fluxo dos subprocessos que compõem o módulo do MEDICINA E SEGURANÇA DO TRABALHO. Este fluxo deve ser utilizado:

- como base para a seqüência da realização dos cursos, e
- visualização de todos os treinamentos do módulo em questão.

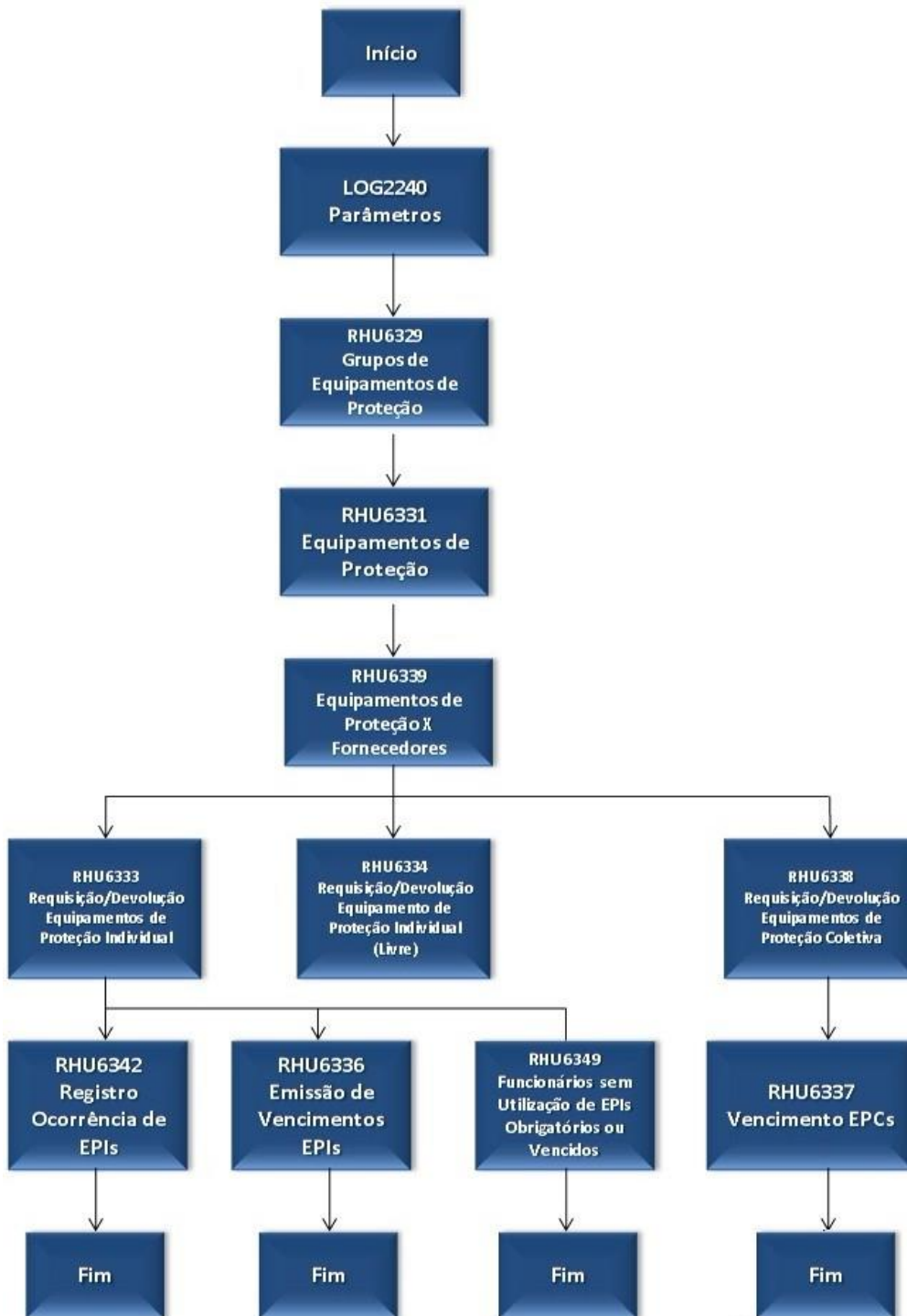
Em destaque o subprocesso referente ao treinamento de Equipamentos de Proteção.





## Fluxo SubProcessos Equipamentos de Proteção

A seguir, é apresentada uma sugestão do Fluxo Operacional do módulo MEDICINA E SEGURANÇA DO TRABALHO/Subprocesso Equipamentos de Proteção, que deve ser utilizado pelo usuário como um apoio quanto à forma de implantação e operação do Sistema.



## 1. Parâmetros PPRA

### 1.1. LOG2240 – PARÂMETROS LOGIX RH

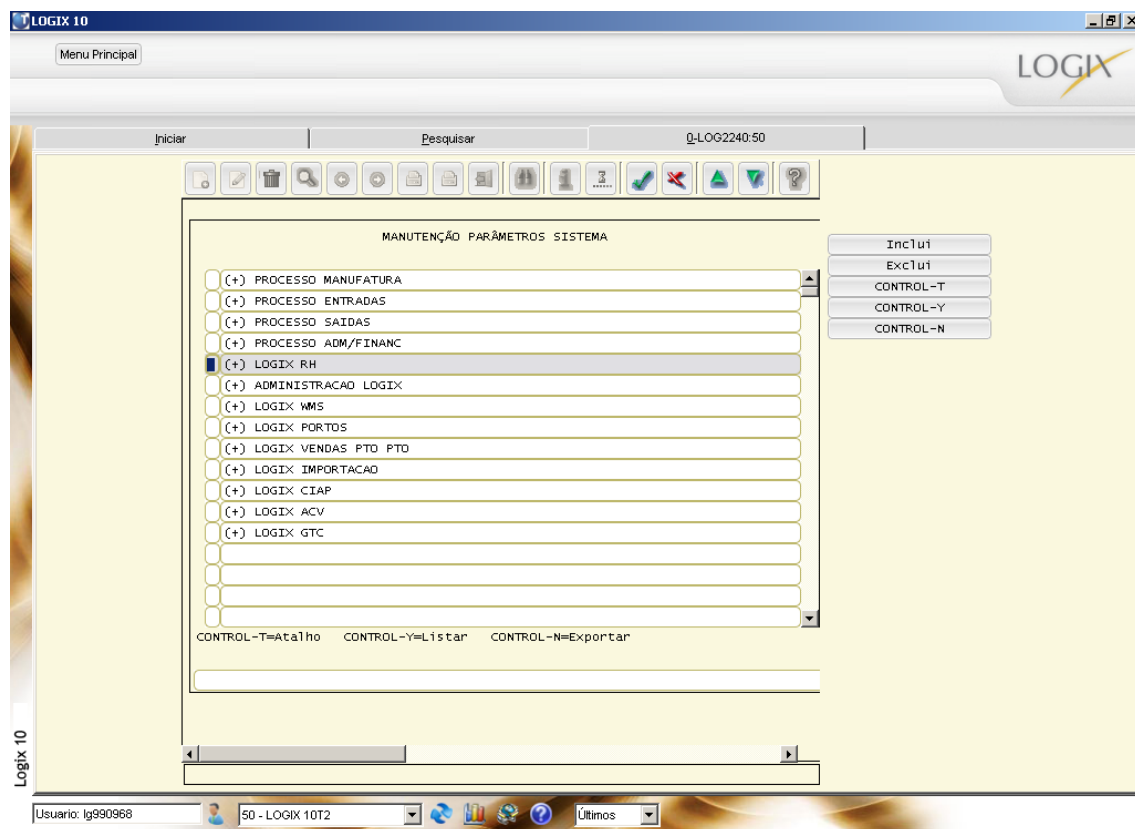


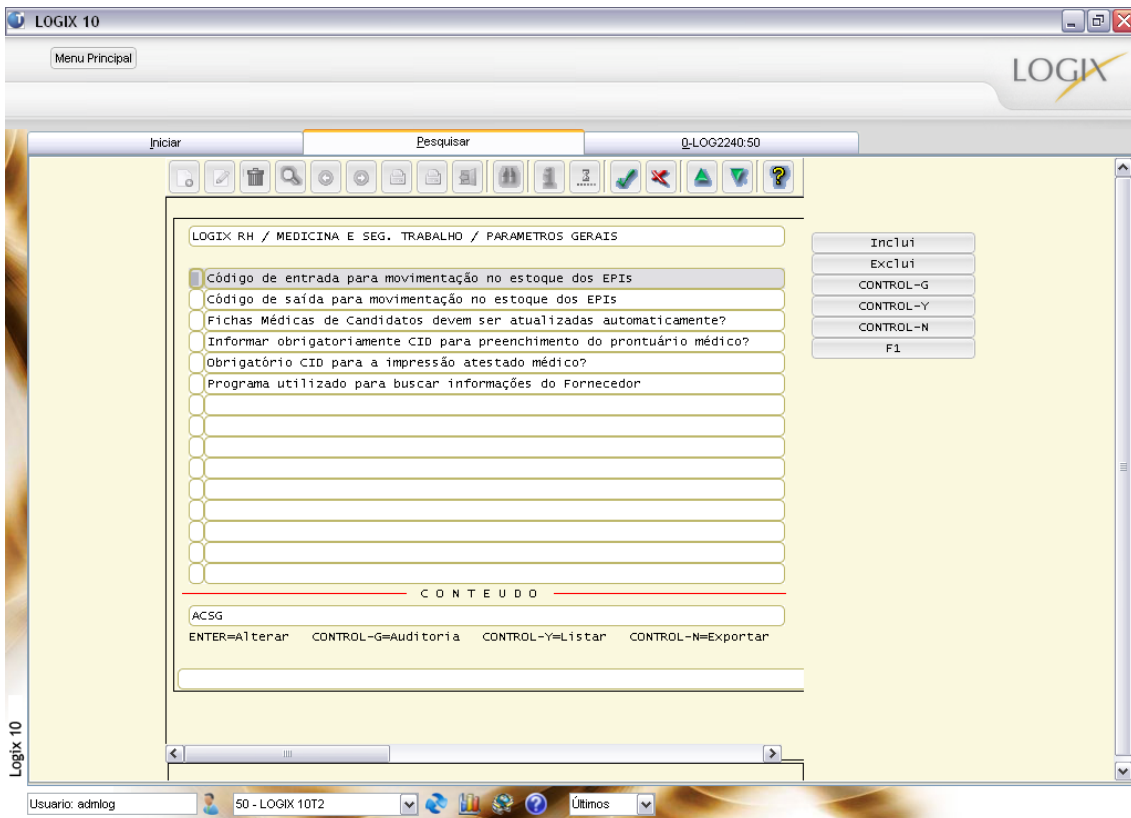
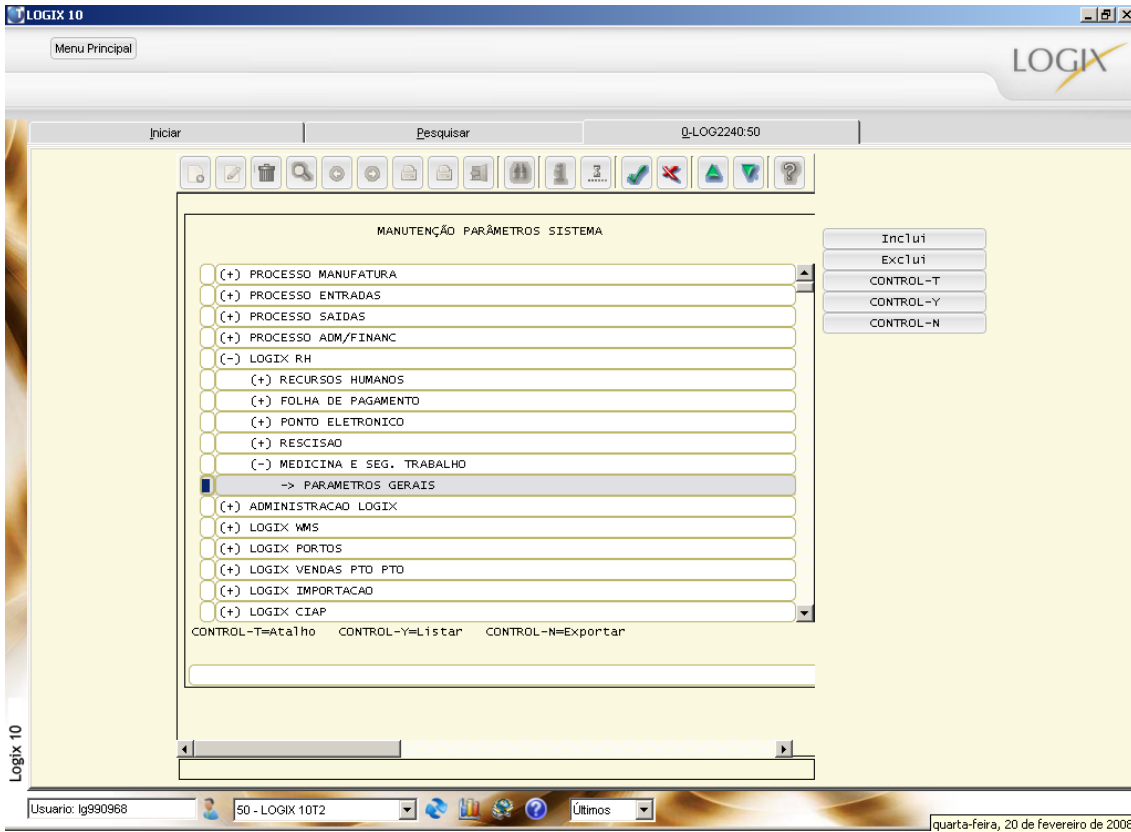
No LOG2240 - Cadastro de parâmetros do LOGIXRH deverão ser informados alguns parâmetros para permitir o relacionamentos com o módulo de Estoque para as retiradas e devoluções dos equipamentos de proteção, bem como o cadastro dos fornecedores.

Para acessar o LOG2240 - Cadastro de parâmetros, acesse o caminho:

- Administração Logix
- Controle Geral
- Manutenção Parâmetros
- Manutenção Parâmetros Sistema

O sistema disponibilizará as seguintes telas:





Para acessar os parâmetros referentes aos equipamentos de proteção, deverá ser acessado os seguintes níveis:





LOGIX RH  
MEDICINA E SEG. TRABALHO  
PARAMETROS GERAIS

## Parâmetros:

### Código de entrada para movimentação no estoque dos EPIS:

Código cadastrado no programa sup0660 que indica o tipo de operação de entrada dos itens no estoque, referente aos equipamentos de proteção do módulo de Medicina e Segurança no Trabalho.

A informação deste campo será necessária caso a empresa tenha o módulo de suprimentos e deseja realizar o controle dos equipamentos de proteção que foram retirados pelos funcionários entregues pelos mesmos, sendo possível que, o equipamento entregue possa retornar ao estoque.

#### **Importante**

Neste parâmetro somente serão aceito os registros que foram definidos no programa sup0660, com o valor para o campo tipo operação igual a E – Entrada.

### Código de saída para movimentação no estoque dos EPIS

Código cadastrado no programa sup0660 que indica o tipo de operação de saída dos itens no estoque, referente aos equipamentos de proteção do módulo de Medicina e Segurança no trabalho.

A informação deste campo será necessária caso a empresa tenha o módulo de suprimentos e deseja realizar o controle dos equipamentos de proteção que foram retirados pelos funcionários. Dessa forma, quando houver a entrega pelo responsável da guarda do equipamento de proteção ao funcionário e logo que este for lançado através do sistema Logix, este equipamento será dado baixa no estoque.

#### **Importante**

Neste parâmetro somente serão aceito os registros que foram definidos no programa sup0660, com o valor para o campo tipo operação igual a S – Saída.

#### **Saiba Mais**

A movimentação dos equipamentos de proteção, tanto as requisições como as devoluções irão ocorrer através dos programas rhu6333 – Requisição/Devolução Equipamentos Proteção Individual e rhu6334 – Requisição Equipamento Proteção Individual (Livre).

### Programa utilizado para buscar informações do Fornecedor

Programa utilizado para buscar as informações dos fornecedores nos programas:

rhu6339 – Equipamento de Proteção X Fornecedores

rhu6333 – Requisição/Devolução Equipamentos Proteção Individual rhu6334 – Requisição Equipamento Proteção Individual(Livre)

O cadastro de fornecedor poderá ser utilizado dos seguintes programas:



rhu8280 - MANUTENCAO DA TABELA 'INSTITUIC\_SAUDE'  
sup0110 - CADASTRO DE FORNECEDORES

O rhu8280 é utilizado no módulo de Medicina e Segurança, exclusivo do módulo de recursos humanos.  
O sup0110 é utilizado por todo o sistema LOGIX que necessita da utilização do cadastro de Fornecedores

## 2. Equipamentos de Proteção

### 2.1. RHU6329 – Grupos de Equipamentos de Proteção

Neste programa são cadastrados os grupos de equipamentos de proteção utilizados para agrupar os equipamentos de proteção. Por exemplo: Grupo de proteção para os olhos, onde poderiam ser incluídos os equipamentos óculos, viseira, etc.

Também neste cadastro é informada a finalidade de uso do grupo, podendo ser individual ou coletivo.

Para acessar o RHU6329 – Grupos de equipamentos de proteção, acesse o caminho:

Relações Humanas

Medicina e Seg. Trabalho

Equipamentos de proteção

Grupos de equipamentos de proteção



O sistema disponibilizará a seguinte tela:

Inclusão de novo grupo equipamento proteção.

GRUPO EQUIPAMENTOS PROTEÇÃO

Grupo:

Denominação:

Finalidade uso:  Individua  
 Coletivo

Opção

Primeiro

Último

Sobre

## Principais campos:

**Grupo:** Código do grupo de equipamento de proteção, podendo ser um número de 1 a 99.

**Denominação:** Descrição do grupo de equipamento de proteção.

**Finalidade de uso:** Finalidade do uso do grupo de equipamento de proteção, podendo ser:

I – Individual: Os equipamentos que irão fazer parte deste grupo serão utilizados de forma individual

C – Coletivo: Os equipamentos que irão fazer parte deste grupo serão de uso coletivo

### Saiba Mais

Os grupos de equipamento de proteção podem ser encontrados na Norma Regulamentadora do Ministério do Trabalho número 6 (NR-6) que regulamenta a utilização dos equipamentos de proteção.



## 2.2. RHU6331 – Equipamentos de Proteção

Neste programa são cadastrados os equipamentos de proteção. Estes equipamentos são utilizados pelos funcionários para proteger ou evitar algum risco ambiental.

Para acessar o RHU6331 – Equipamentos de proteção, acesse o caminho:

- Relações Humanas
- Medicina e Seg. Trabalho
- Equipamentos de proteção
- Equipamentos de proteção

O sistema disponibilizará a seguinte tela:

### Principais campos:

**Equipamento proteção:** Código do equipamento de proteção, podendo ser um número de 1 a 9999.

**Grupo equipamento:** O grupo do equipamento de proteção, cadastrado no RHU6329 (Grupos de equipamentos de proteção).

**Local aquisição:** Indica se o local de utilização do equipamento é externo ou interno.



**Finalidade de uso:** Finalidade do uso do grupo de equipamento de proteção, podendo ser:

- I – Individual: Os equipamentos que irão fazer parte deste grupo serão utilizados de forma individual (EPI)
- C – Coletivo: Os equipamentos que irão fazer parte deste grupo serão de uso coletivo (EPC)

**Vida útil:** Vida útil do equipamento de proteção em número de dias, utilizado no controle de vencimentos de EPI/EPC dos funcionários.

**Equipamento ativo:** Indica se o equipamento está ativo ou não.

**Descrição detalhada:** Descrição da utilização/proteção do equipamento.

## 2.3. RHU6339 – equipamentos de Proteção X Fornecedores

Neste programa são feitos os relacionamentos entre os equipamentos de proteção e os fornecedores. Para acessar o RHU6339 – Equipamentos de proteção X fornecedores, acesse o caminho:

- Relações Humanas
- Medicina e Seg. Trabalho
- Equipamentos de proteção
- Equipamentos de proteção X fornecedores

O sistema disponibilizará a seguinte tela:

The screenshot shows a software interface with a toolbar at the top containing icons for search, add, delete, and other functions. Below the toolbar is a text input field with the placeholder "Inclui um novo registro". A red horizontal line separates this from the main form area, which is titled "EQUIPAMENTO PROTEÇÃO X FORNECEDORES". The form contains several input fields: "Equipamento:", "Fornecedor:", and "ítem:", each with a dropdown arrow. Below these are fields for "Vida útil:", "CRF:", and "CRI:". At the bottom, there are two columns of data entry: "CA" and "Data validade", each with a red line above the column headers and five rows of input fields. The "Data validade" column includes a small 'a' character next to each row. On the right side of the interface, there are two buttons: "OPCAO" and "Sobre".



## Principais campos:

**Equipamento:** Código do equipamento de proteção cadastrado no rhu6331 – Equipamento Proteção.

**Fornecedor:** Código do fornecedor que disponibiliza o equipamento de proteção. Este campo poderá ser preenchido através de um dos seguintes cadastros:

- SUP0110 – Cadastro de Fornecedores.
- RHU8280 – Cadastro de Instituições de Saúde

Será necessária a definição de qual cadastro serão buscadas as informações do fornecedor. Para isto, é preciso definir esta parametrização no programa log2240 – Log de Parâmetros logix, no campo localizado em:

*LOGIX RH / MEDICINA E SEG. TRABALHO / PARAMETROS GERAIS -> Programa utilizado para buscar informações do Fornecedor.*

Caso for selecionado o programa rhu8280, não será possível a realização do controle de estoque dos itens.

**Item:** Código do item cadastrado no programa man0020 – Itens Manufatura.

**Vida útil:** Tempo de vida útil estimado em dias para o equipamento de proteção.

**CRF:** Certificado de Registro do Fabricante. Código expedido pelo ministério do trabalho para o equipamento de proteção.

**CRI:** Certificado de Registro de Importação. Código expedido pelo ministério do trabalho para o equipamento de proteção.

**CA:** Certificado de Aprovação. Código expedido pelo ministério do trabalho para o equipamento de proteção.

**Data validade inicial:** Data de início de validade do CA – Certificado de Aprovação

**Data validade final:** Data final de validade do CA – Certificado de Aprovação

## 3. Movimentação Equipamentos de Proteção

### 3.1. RHU6333 – Requisição/Devolução Equipamentos de Proteção Individual

Este cadastro permite realizar a retirada e devoluções dos equipamentos de proteção individual que os funcionários irão utilizar. As retiradas ocorrem quando o funcionário solicita um EPI novo ou o responsável mesmo pela área onde é feita a entrega dos equipamentos verifica a necessidade de um EPI para o funcionário e o entrega. As



devoluções ocorrem quando um funcionário na qual estava utilizando o EPI o retorna ao almoxarifado, e para este EPI entregue é lançada a data de devolução.

Os equipamentos que serão entregues aos funcionários através de programa serão listados automaticamente, conforme o risco que o funcionário pode estar exposto, definidos nos ambientes de risco da empresa, nos níveis da empresa, quadro funcional, unidade funcional, grupo homogêneo e funcionário. Por exemplo, se foi definido que determinada unidade funcional está exposta a um risco X e este risco está associado ao programa rhu6346 – Equipamentos de proteção x risco unidade funcional, com os devidos EPIs, para os funcionários que fazem parte desta unidade funcional e serão listados todos os EPI's que foram definidos no programa acima.

### **Saiba Mais**

Nesta tela aparecem os campos Peso, Altura, Calçado e Manequim que são informações importantes para quando houver a retirada de um EPI pelo funcionário, para saber as medidas que ele irá utilizar. Estes campos estão cadastrados no programa rhu08300 – Cadastro de Funcionários, opção Inf. Extras.

### **Importante**

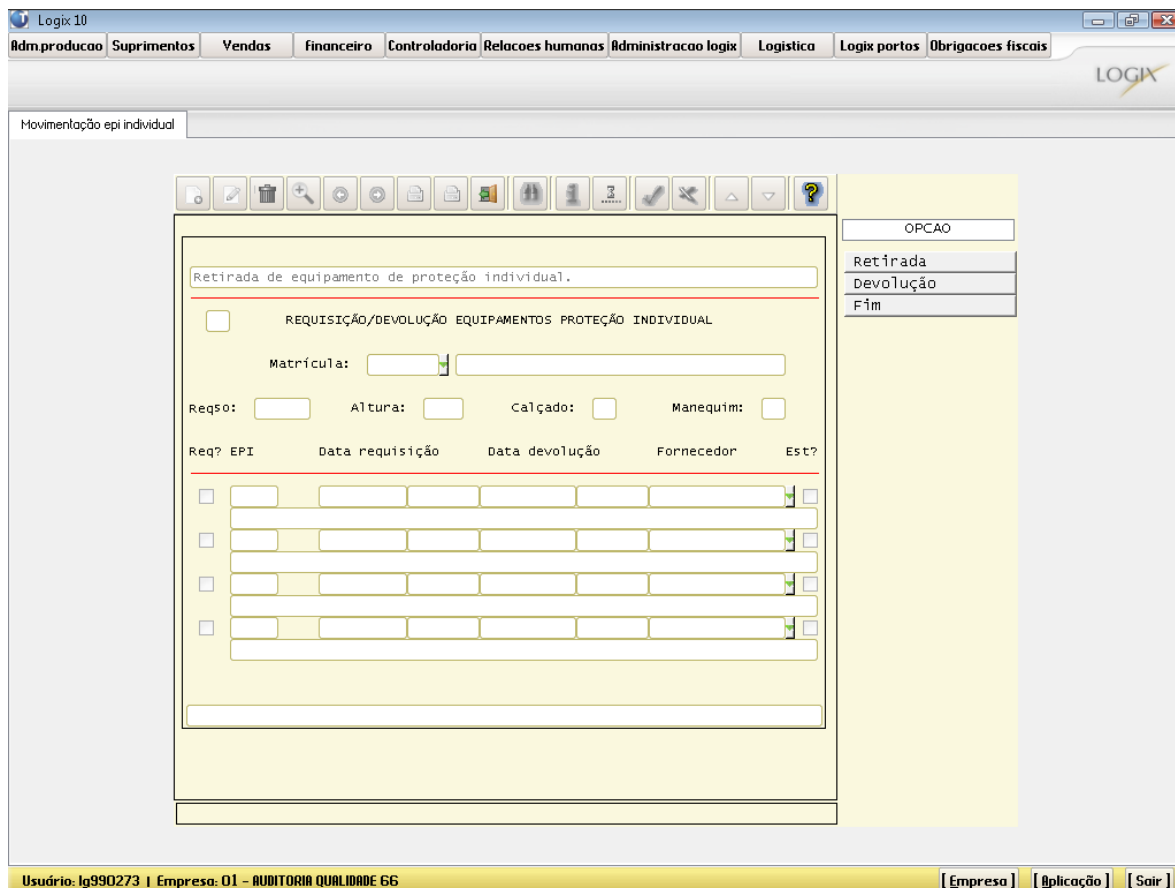
Caso seja necessário realizar o lançamento de um EPI a um funcionário que não está definido os riscos da qual ele pode estar exposto, deverá ser utilizado o programa rhu6334 – Requisição/Devolução de EPI (Livre).

Para acessar o programa RHU6333 – Requisição/Devolução de Equipamentos de proteção individual acesse o caminho:

Relações Humanas  
Medicina e Seg. Trabalho  
Segurança no Trabalho  
Equipamentos de Proteção  
Movimentação EPI Individual



O sistema disponibilizará a seguinte tela:



Acessando a opção **Retirada** serão disponibilizados os seguintes campos para preenchimento:

**Principais campos:**

**Matrícula:** Neste campo, deverá ser preenchido com o código da matrícula do funcionário, cadastrado no rhu08300 – Cadastro de Funcionários.

**Saiba Mais**

Caso as informações cadastradas no programa rhu08300 – Cadastro de Funcionários, opção Inf. Extras referente a Peso, Altura, Calçado e Manequim estejam preenchidas neste cadastro, estas informações serão trazidas automaticamente para este programa, para serem consultadas.





### Importante

Após o preenchimento da matrícula, serão trazidos todos os equipamentos de proteção que o funcionário deveria utilizar, mediante os cadastros realizados nos seguintes programas:

- rhu6344 - Equipamentos de proteção x risco empresa.
- rhu6345 - Equipamentos de proteção x risco quadro funcional
- rhu6346 - Equipamentos de proteção x risco unidade funcional.
- rhu6347 - Equipamentos de proteção x risco grupo homogêneo
- rhu6348 - Equipamentos de proteção x risco funcionário

**Req?:** Campo Requisição. Este campo indica se os equipamentos listados na tela deverão ser entregues ao funcionário.

**Data Requisição:** Data em que o EPI foi requisitado. Este campo será preenchido com a data/hora atual do lançamento, podendo ser modificado.

**Fornecedor:** Neste campo, deverá ser preenchido com o código do fornecedor que está relacionado ao EPI, cadastrado no rhu6339 – Equipamentos de Proteção X Fornecedores.

Este campo poderá ser preenchido através de um dos seguintes cadastros:

- RHU6339 – Cadastro de EPI x Fornecedores.
- RHU8280 – Cadastro de Instituições de Saúde

Será necessária a definição de qual cadastro serão buscadas as informações do fornecedor. Para isto, é preciso definir esta parametrização no programa log2240 – Log de Parâmetros logix, no campo localizado em:

*LOGIX RH / MEDICINA E SEG. TRABALHO / PARAMETROS GERAIS -> Programa utilizado para buscar informações do Fornecedor.*

Caso for selecionado o programa rhu8280, não será possível a realização do controle de estoque dos itens.

### Importante

Será permitido somente lançar os fornecedores da qual o EPI está relacionado no programa rhu6339.


**Est?:** Campo Estoque? Neste campo deverá ser indicado se o equipamento requisitado será baixado do estoque como um item. Para isto, deverá estar relacionado o item ao EPI, através do programa rhu6339 – Equipamentos de Proteção X Fornecedores.

### Importante

Para permitir que seja feita a baixa no estoque do EPI, deverá ser parametrizado no programa log2240 – Parâmetros Logix, para a empresa, qual o código de saída de movimentação no estoque.



A movimentação dos itens poderá ser consultada através do programa sup0710 – Diária.

Selecionando o botão , o programa irá retornar a tela principal, onde será possível acessar a opção a opção **Devolução**.

Selecionando a opção **Devolução**, será habilitada a seguinte tela:

Logix 10

Adm.producao | Suprimentos | Vendas | financeiro | Controladoria | Relacoes humanas | Administracao logix | Logistica | Logix portos | Obrigacoes fiscais

Folha de pagamento | Ponto electronico | Rescisao | Férias | Cargos\_salarios | Plano de posicoes | Refeitório | Medicina e seg. Trabalho | Controle tarefas folha

Movimentação epi individual

OPCAO

Sobre

Modifica um item consultado anteriormente

01 REQUISICÃO/DEVOLUÇÃO EQUIPAMENTOS PROTEÇÃO INDIVIDUAL

Matrícula:

Devso?  Altura?  Calçado?  Manequim?

Req? EPI	Data requisição	Data devolução	Fornecedor	Est?
<input type="checkbox"/>	<input type="text"/>	<input type="text"/>	<input type="text"/>	<input type="checkbox"/>
<input type="checkbox"/>	<input type="text"/>	<input type="text"/>	<input type="text"/>	<input type="checkbox"/>
<input type="checkbox"/>	<input type="text"/>	<input type="text"/>	<input type="text"/>	<input type="checkbox"/>
<input type="checkbox"/>	<input type="text"/>	<input type="text"/>	<input type="text"/>	<input type="checkbox"/>

Usuário: lg990273 | Empresa: 01 - AUDITORIA QUALIDADE 66

[ Empresa ] [ Aplicação ] [ Sair ]

Nesta tela, não estarão habilitados as opções inclusão e exclusão, podendo somente ser consultado as matrículas para estar incluindo a data de devolução e se irá atualizar o estoque.

## Principais campos:

**Matrícula:** Neste campo, deverá ser preenchido com o código da matrícula do funcionário, cadastrado no rhu08300 – Cadastro de Funcionários e que houve a retirada do equipamento de proteção individual.

**Devso?:** Campo Devolução. Este campo indica quais equipamentos de proteção estão sendo devolvidos pelos funcionários.



### **Importante**

Selecionando este campo será preenchido automaticamente o campo Data/Hora de Devolução com a data atual.

**Data Devolução:** Data em que o EPI foi devolvido. Este campo será preenchido com a data/hora atual do lançamento, podendo ser modificado.

**Est?:** Campo Estoque? Neste campo deverá ser indicado se o equipamento requisitado será devolvido ao estoque como um item. Para isto, deverá estar relacionado o item ao EPI, através do programa rhu6339 – Equipamentos de Proteção X Fornecedores.

### **Importante**

Para permitir que seja feita a entrada no estoque do EPI, deverá ser parametrizado no programa log2240 – Parâmetros Logix, para a empresa, qual o código de entrada de movimentação no estoque.

A movimentação dos itens poderá ser consultada através do programa sup0710 – Diária.

### 3.2. RHU6334 – Requisição/Devolução Equipamentos de Proteção Individual (Livre)

Este cadastro permite realizar a retirada e devoluções dos equipamentos de proteção individual que os funcionários irão utilizar. As retiradas ocorrem quando o funcionário solicita um EPI novo ou o responsável mesmo pela área onde é feito a entrega dos equipamentos verifica a necessidade de um EPI para o funcionário e o entrega. As devoluções ocorrem quando um funcionário na qual estava utilizando o EPI o retorna ao almoxarifado, e para este EPI entregue é lançada a data de devolução.

O usuário poderá realizar o lançamento de qualquer equipamento de proteção que o funcionário necessite através deste cadastro, não havendo a necessidade de que o equipamento de proteção esteja relacionado a algum risco.

### **Saiba Mais**

Nesta tela aparecem os campos Peso, Altura, Calçado e Manequim que são informações importantes para quando houver a retirada de um EPI pelo funcionário, para saber as medidas que ele irá utilizar. Estes campos estão cadastrados no programa rhu08300 – Cadastro de Funcionários, opção Inf. Extras.

Para acessar o programa RHU6334 – Requisição/Devolução de Equipamentos de proteção individual (Livre) acesse o caminho:

Relações Humanas  
Medicina e Seg. Trabalho  
Segurança no Trabalho



## Equipamentos de Proteção Movimentação EPI Livre

O sistema disponibilizará a seguinte tela:

Logix 10

Adm.producao | Suprimentos | Vendas | financeiro | Controladoria | Relacoes humanas | Administracao logix | Logistica | Logix portos | Obrigacoes fiscais

Movimentação epi livre

Inclui um novo item.

01 REQUISICÃO EQUIPAMENTOS PROTEÇÃO INDIVIDUAL (LIVRE)

Matrícula:

Peso:  Altura:  Calçado:  Manequim:

Dev? EPI	Data requisição	Data devolução	Fornecedor	Est?
<input type="checkbox"/>	<input type="text"/>	<input type="text"/>	<input type="text"/>	<input type="checkbox"/>
<input type="checkbox"/>	<input type="text"/>	<input type="text"/>	<input type="text"/>	<input type="checkbox"/>
<input type="checkbox"/>	<input type="text"/>	<input type="text"/>	<input type="text"/>	<input type="checkbox"/>
<input type="checkbox"/>	<input type="text"/>	<input type="text"/>	<input type="text"/>	<input type="checkbox"/>

OPCAO

Sobre

Usuário: lg990273 | Empresa: 01 - AUDITORIA QUALIDADE 66 [ Empresa ] [ Aplicação ] [ Sair ]

### Principais campos:

**Matrícula:** Neste campo, deverá ser preenchido com o código da matrícula do funcionário, cadastrado no rhu08300 – Cadastro de Funcionários.

#### Saiba Mais

Caso as informações cadastradas no programa rhu08300 – Cadastro de Funcionários, opção Inf. Extras referente a Peso, Altura, Calçado e Manequim estejam preenchidas neste cadastro, estas informações serão trazidas automaticamente para este programa, para serem consultadas.

**Dev?:** Campo Devolução. Este campo estará habilitado somente quando houver uma consulta e tentar modificar um registro na qual não houve ainda devolução do EPI. Indica se o equipamento consultado para o funcionário será devolvido. Selecionando este campo, será habilitado o campo Data de Devolução, para realizar o seu preenchimento.



**Data Requisição:** Data em que o EPI foi requisitado. Este campo será preenchido com a data/hora atual do lançamento, podendo ser modificado.

### **Importante**

Este campo somente será habilitado quando houver uma inclusão de um equipamento de proteção ao funcionário.

**Fornecedor:** Neste campo, deverá ser preenchido com o código do fornecedor que está relacionado ao EPI, cadastrado no rhu6339 – Equipamentos de Proteção X Fornecedores.

Este campo poderá ser preenchido através de um dos seguintes cadastros:

- SUP0110 – Cadastro de Fornecedores.
- RHU8280 – Cadastro de Instituições de Saúde

Será necessária a definição de qual cadastro serão buscadas as informações do fornecedor. Para isto, é preciso definir esta parametrização no programa log2240 – Log de Parâmetros logix, no campo localizado em:

*LOGIX RH / MEDICINA E SEG. TRABALHO / PARAMETROS GERAIS -> Programa utilizado para buscar informações do Fornecedor.*

Caso for selecionado o programa rhu8280, não será possível a realização do controle de estoque dos itens.

### **Importante**

Será permitido somente lançar os fornecedores da qual o EPI está relacionado no programa rhu6339.

### **Importante**

Este campo somente será habilitado quando houver uma inclusão de um equipamento de proteção ao funcionário.

**Est?:** Campo Estoque? Neste campo deverá ser indicado se o equipamento requisitado ou devolvido será feita uma saída ou entrada no estoque como um item. Para isto, deverá estar relacionado o item ao EPI, através do programa rhu6339 – Equipamentos de Proteção X Fornecedores.

### **Saiba Mais**

Para permitir que seja feita a baixa no estoque do EPI, deverá ser parametrizado no programa log2240 – Parâmetros Logix, para a empresa, qual o código de saída de movimentação no estoque.

### **Importante**

Para permitir que seja feita a entrada no estoque do EPI, deverá ser parametrizado no programa log2240 – Parâmetros Logix, para a empresa, qual o código de entrada de movimentação no estoque.



A movimentação dos itens poderá ser consultada através do programa sup0710 – Diária.

### 3.3. RHU6338 – Requisição/Devolução Equipamentos de Proteção Coletivo

Este cadastro permite realizar as retiradas e devoluções dos equipamentos de proteção coletivos.

Os equipamentos que serão requisitados deverão estar relacionados a uma unidade funcional e serão listados automaticamente, conforme o risco que a unidade funcional esta exposta, definido no ambiente de risco da unidade funcional, cadastrado através do programa rhu6346 – Equipamentos Proteção X Risco Unidade Funcional. Por exemplo, se foi definido que determinada unidade funcional está exposta a um risco XXXXXX e este risco está associado ao programa rhu6346 – Equipamentos de proteção X risco unidade funcional, todos os EPCs referentes a esta unidade funcional serão listados no programa para permitir a requisição.

#### **Importante**

Somente serão listados os equipamentos de proteção coletivos, que foram definidos no programa rhu6333 – Equipamentos de Proteção, campo “Finalidade de Uso”.

#### **Importante**

Será necessário o cadastramento do programa rhu6346 – Equipamentos de proteção X risco unidade funcional para poder lançar as retiradas dos EPCs.

Para acessar o programa RHU6334 – Requisição/Devolução de Equipamentos de proteção coletivo acesse o caminho:

Relações Humanas  
Medicina e Seg. Trabalho  
Segurança no Trabalho  
Equipamentos de Proteção  
Movimentação EPC



O sistema disponibilizará a seguinte tela:

Acessando a opção **Retirada** serão disponibilizados os seguintes campos para preenchimento:

### Principais campos:

**Unidade Funcional:** Neste campo, deverá ser preenchido com o código da unidade funcional conforme RHU0460 - Unidades Funcionais.

#### **Importante**


Após o preenchimento da unidade funcional, serão trazidos todos os equipamentos de proteção coletivo que estão relacionados a unidade funcional através do programa hu6346 - Equipamentos de proteção x risco unidade funcional.

**Req?:** Campo Requisição. Este campo indica se os equipamentos listados na tela serão entregues na unidade funcional.

**Data Requisição:** Data em que o EPI foi requisitado. Este campo será preenchido com a data/hora atual do lançamento, podendo ser modificado.



**Matricula:** Neste campo, deverá ser preenchido com a matrícula do funcionário responsável pelo EPC. O código da matrícula do funcionário será o cadastrado no programa rhu08300 – Cadastro de Funcionários

Selecionando o botão , o programa irá retornar a tela principal, onde será possível acessar a opção **Devolução**.

Selecionando a opção **Devolução**, será habilitada a seguinte tela:

Req?	Equip	Data requisicão	Data devoluçã	Vida útil	Matr resp
Dev					
<input type="checkbox"/>					
<input type="checkbox"/>					
<input type="checkbox"/>					
<input type="checkbox"/>					

Nesta tela, não estarão habilitados as opções inclusão e exclusão, podendo somente ser consultado as unidades funcionais para estar incluindo a data de devolução do EPC.

### Principais campos:

**Unidade Funcional:** Neste campo, deverá ser preenchido com o código da unidade funcional conforme RHU0460 - Unidades Funcionais.

**Dev?:** Campo Devolução. Este campo irá indicar quais equipamentos de proteção serão estão sendo devolvidos.





### **Importante**

Selecionando este campo será preenchido automaticamente o campo Data/Hora de Devolução com a data atual.

**Data Devolução:** Data em que o EPC foi devolvido. Este campo será preenchido com a data/hora atual do lançamento, podendo ser modificado.

### 3.4. RHU6349 – Registro Ocorrências de EPIs

Este cadastro permite informar as ocorrências na utilização de um equipamento de proteção individual, sendo estas ocorrências de danificação ou perda.

### **Importante**

Quando for registrada a ocorrência de algum EPI que o funcionário estaria utilizando, já é registrada a data de devolução nos programas rhu6333 – Requisição/Devolução de Equipamento de Devolução Individual e rhu6334 - Requisição/Devolução de Equipamento de Devolução Individual (Livre).

Para acessar o programa RHU6342 – Registro ocorrências de EPI's acesse o caminho:

Relações Humanas  
Medicina e Seg. Trabalho  
Segurança no Trabalho  
Equipamentos de Proteção  
Ocorrências EPI'S



O sistema disponibilizará a seguinte tela:

A captura de tela mostra a interface do sistema LOGIX 10. No topo, há uma barra de menu com opções como 'Adm.producao', 'Suprimentos', 'Vendas', 'Financeiro', 'Controladoria', 'Relacoes humanas', 'Administracao logix', 'Logistica', 'Logix portos' e 'Obrigacoes fiscais'. O título da janela é 'Ocorrências epi's'. Abaixo do título, há uma barra de ferramentas com ícones para salvar, imprimir, cancelar, etc. O formulário principal é dividido em seções: 'REGISTRO OCORRÊNCIAS EPIS' com um checkbox; 'REQUISIÇÃO' com campos para 'Matrícula:', 'EPI:', 'Data requis:'; e 'OCORRÊNCIA' com opções de radio button para 'Perda' e 'Danificado', além de campos para 'Data ocorr:' e 'Descrição:'. À direita do formulário, há um campo rotulado 'OPCAO'. Na barra de status inferior, são exibidos 'Usuário: lg990273 | Empresa: 01 - AUDITORIA QUALIDADE 66' e botões para '[ Empresa ]', '[ Aplicação ]' e '[ Sair ]'.

## Principais campos:

**Matrícula:** Neste campo, deverá ser preenchido com a matrícula do funcionário que será feito o registro da ocorrência.

### Importante

Será permitido somente incluir os funcionários que possuem requisições de equipamentos de proteção em aberto, ou seja, que não foram ainda devolvidos, através dos programas rhu6333 – Requisição/Devolução de Equipamento de Proteção Individual e rhu6334 - Requisição/Devolução de Equipamento de Proteção Individual (Livre).

**EPI:** Neste campo, deverá ser preenchido com o equipamento de proteção individual do funcionário da qual será feito o registro.

### Importante

Será permitido informar somente os EPIs que estão relacionados a matrícula acima informada e que não possuem data de devolução.



**Ocorrência:** Neste campo, deverá ser preenchido com a indicação da ocorrência do EPI. Esta ocorrência poderá ser:

- Perda
- Danificado

**Data ocorrência:** Neste campo, deverá ser preenchido com a data em que ocorreu a perda ou a danificação do EPI.

### **Importante**

Este campo é preenchido automaticamente com a data atual do lançamento, podendo ser modificado pelo usuário.

**Descrição:** Neste campo, deverá ser preenchido com uma breve descrição do ocorrido.

## 4. Relatórios Equipamentos de Proteção

### 4.1. RHU6336 – Vencimentos EPIs

Este programa permite que seja emitida uma relação dos funcionários que estão com o equipamento de proteção individual vencido ou a vencer dentro de um determinado período, conforme a quantidade de dias úteis do EPI que foi requisitado.

Por exemplo, se um funcionário fez a requisição de um EPI no dia 20/11/2007 e este EPI possui uma vida útil de 365 dias, o vencimento deste equipamento de proteção se dará no dia 19/11/2008. Quando houver a listagem do relatório, por exemplo, dos EPIs vencidos entre 10/11/2007 a 15/11/2008, o equipamento deste funcionário não irá sair, mas se houver a seleção entre 10/11/2007 a 20/11/2008, será listado este funcionário, indicando que o seu equipamento de proteção está vencido.

### **Saiba Mais**

A quantidade de dias de vida útil do equipamento de proteção está indicada no programa rhu6331 – Equipamentos de Proteção.

### **Saiba Mais**

As requisições dos equipamentos de proteção dos funcionários poderá ser realizada, através dos programas rhu6333 – Requisição/Devolução de Equipamento de Proteção Individual e rhu6334 - Requisição/Devolução de Equipamento de Proteção Individual (Livre)

### **Saiba Mais**

Neste relatório não será listado os equipamentos de proteção que estão com a data de devolução preenchida.



Relações Humanas  
Medicina e Seg. Trabalho  
Segurança no Trabalho  
Relatórios  
Vencimentos EPI'S

O sistema disponibilizará a seguinte tela:

## Principais campos:

**Data vencimento:** Neste campo, deverá ser preenchido com a data inicial e final do vencimento dos equipamentos de proteção para ser listado.

**Unidade funcional:** Neste campo, deverá ser preenchido com o código da unidade funcional, caso seja necessário este filtro para ser listado. Se este campo não for informado, serão listados todos os funcionários da empresa que estão com os equipamentos de proteção vencidos dentro do período informado.

## 4.2. RHU6337 – Vencimentos EPCs



Este programa permite que seja emitida uma relação dos equipamentos de proteção coletivos vencidos ou a vencer nas unidade funcionais, dentro de um determinado período, conforme a quantidade de dias úteis do EPC que foi requisitado.

Por exemplo, se houve uma requisição de um EPC no dia 20/11/2007 e este EPC possui uma vida útil de 365 dias, o vencimento deste equipamento de proteção se dará no dia 19/11/2008. Quando houver a listagem do relatório, por exemplo, dos EPCs vencidos entre 10/11/2007 a 15/11/2008, este equipamento não irá sair, mas se houver a seleção entre 10/11/2007 a 20/11/2008, será listado a unidade funcional, indicando que o equipamento de proteção está vencido.

### **Saiba Mais**

A quantidade de dias de vida útil do equipamento de proteção está indicada no programa rhu6331 – Equipamentos de Proteção.

### **Saiba Mais**

As requisições dos equipamentos de proteção coletivos poderá ser realizada através do programa rhu6338 – Requisição/Devolução de Equipamento de Proteção coletivo.

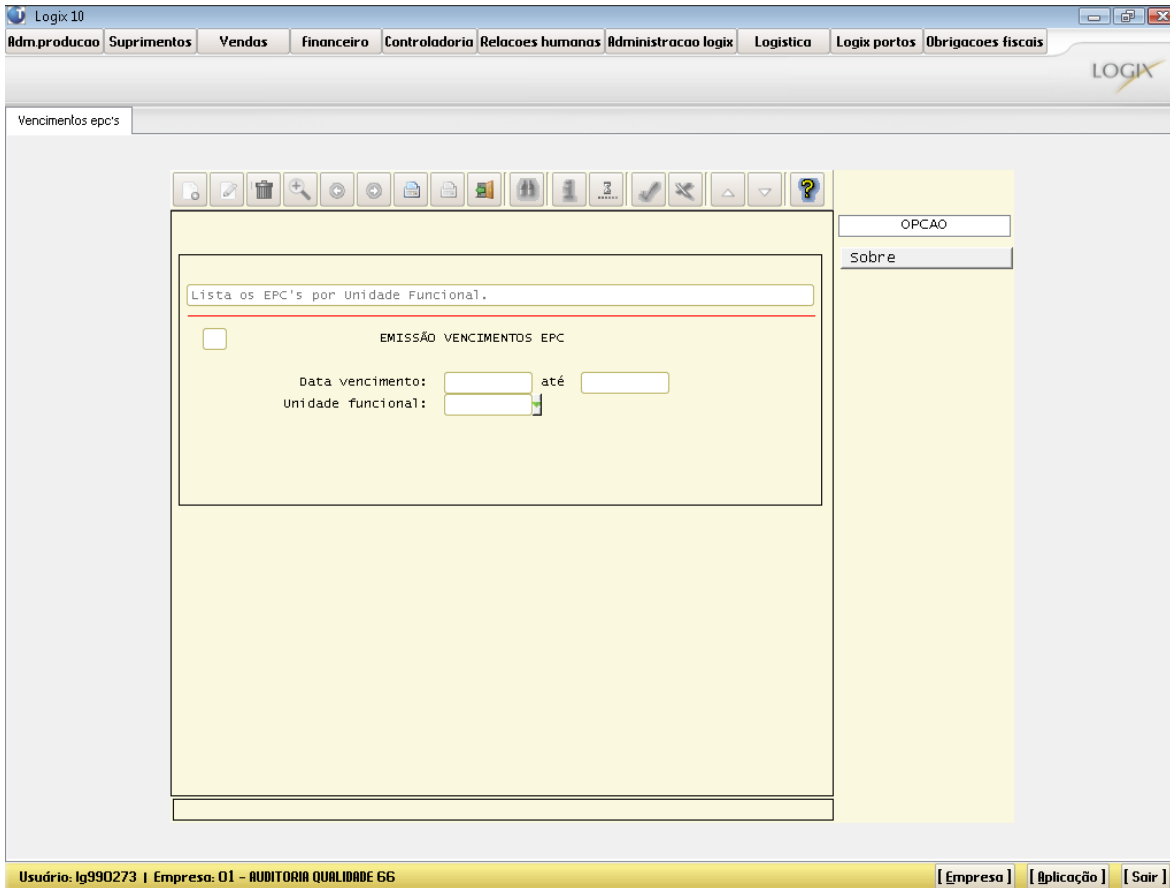
### **Importante**

Neste relatório não será listado os equipamentos de proteção que estão com a data de devolução preenchida.

Para acessar o programa RHU6337 – Vencimentos EPCs acesse o caminho:

Relações Humanas  
Medicina e Seg. Trabalho  
Segurança no Trabalho  
Relatórios  
Vencimentos EPCs

O sistema disponibilizará a seguinte tela:



## Principais campos:

**Data vencimento:** Neste campo, deverá ser preenchido com a data inicial e final do vencimento dos equipamentos de proteção para ser listado.

**Unidade funcional:** Neste campo, deverá ser preenchido com o código da unidade funcional, caso seja necessário este filtro para ser listado. Se este campo não for informado, serão listados todas as unidade funcionais da empresa que possuem equipamentos de proteção vencidos dentro do período informado.

## 4.3. RHU6349 – Funcionários sem Utilização de EPIs Obrigatórios ou Vencidos

Este programa permite listar os equipamentos de proteção que são obrigatórios e que os funcionários não estão utilizando como também os equipamentos de proteção que estão vencidos ou que estão para vencer em determinados dias conforme o tempo de vida útil do equipamento de proteção individual

### Saiba Mais

A quantidade de dias de vida útil do equipamento de proteção está indicada no programa

### Saiba Mais

As requisições dos equipamentos de proteção dos funcionários poderá ser realizada, através dos programas rhu6333 – Requisição/Devolução de Equipamento de Proteção Individual e rhu6334 - Requisição/Devolução de Equipamento de Proteção Individual (Livre)



## Importante

Neste relatório não será listado os equipamentos de proteção que estão com a data de devolução preenchida.

Para acessar o programa RHU6349 – FUNCIONÁRIOS SEM UTILIZAÇÃO DE EPIS OBRIGATÓRIOS OU VENCIDOS acesse o caminho:

Relações Humanas

Medicina e Seg. Trabalho

Segurança no Trabalho

Relatórios

Func sem útil de EPis obrigatórios

O sistema disponibilizará a seguinte tela:

The screenshot shows a web browser window with the Logix 10 application. The top navigation bar includes: Adm.producao, Suprimentos, Vendas, financeiro, Controladoria, Relacoes humanas, Administracao logix, Logistica, Logix portos, and Obrigacoes fiscais. The main content area is titled 'Func sem util. epis obrigatorios'. It features a toolbar with various icons and a central form with the following fields:

- de relatório de funcionários sem equipamento obrigatório ou vencido/a vencer.
- FUNCIONÁRIOS SEM EQUIPAMENTOS OBRIGATÓRIOS OU VENCIDOS/A VENCER
- Unidade funcional: [dropdown menu]
- Emissão de funcionários:
  - Sem equipamento?
  - Equipamentos vencidos?
  - Equipamentos a vencer em: [input] dias

On the right side of the form, there are two buttons: 'opção' and 'Sobre'. At the bottom of the window, the status bar displays: 'Usuário: lg990273 | Empresa: 01 - AUDITORIA QUALIDADE 66' and navigation links: '[ Empresa ] [ Aplicação ] [ Sair ]'.

Principais campos:



**Unidade funcional:** Neste campo, deverá ser preenchido com o código da unidade funcional, caso seja necessário este filtro para ser listado. Se este campo não for informado, serão listados todos os funcionários da empresa que estão com os equipamentos de proteção vencidos dentro do período informado.

**Sem equipamento?:** Neste campo, deverá ser indicado se serão listados os funcionários que deveriam estar utilizando determinado equipamento de proteção, no entanto, não estão.

## Importante

Os equipamentos considerados obrigatórios, são os definidos nos seguintes programas:

- rhu6344 - Equipamentos de proteção x risco empresa.
- rhu6345 - Equipamentos de proteção x risco quadro funcional
- rhu6346 - Equipamentos de proteção x risco unidade funcional.
- rhu6347 - Equipamentos de proteção x risco grupo homogêneo
- rhu6348 - Equipamentos de proteção x risco funcionário

Se o equipamento definido nos programas acima não estiver relacionado a uma requisição de EPI ao funcionário, este equipamento será listado, indicando que determinado funcionário está sem este EPI.

**Equipamentos vencidos?:** Neste campo, deverá ser indicado se deverão ser listado todos os funcionários que possuem equipamentos de proteção que houve requisição, através dos programas rhu6333 – Requisição/Devolução de Equipamentos de Proteção ou rhu6334 - Requisição/Devolução de Equipamentos de Proteção – Livre e que estão vencidos.

## Importante

A data de vencimento será considerada através dos dias úteis calculado com base no campo vida útil, do programa rhu6331 – Equipamentos de Proteção, e com base na data de emissão do relatório.

Por exemplo, foi feita a requisição de um equipamento de proteção no dia 01/08/2006 e este equipamento possui um prazo de validade de 180 dias. A data de vencimento dele seria dia 28/01/2007. Se este relatório for emitido no dia 05/02/2007, este equipamento de proteção será listado, pois já se passaram 8 dias desde o vencimento do equipamento até a data de emissão. Este equipamento será desconsiderado como vencido quando houver a data de devolução preenchida para ele.

**Equipamentos a vencer em XXX dias:** Caso este campo esteja diferente de 0, será listado todos os funcionários que possuem equipamentos de proteção que houve requisição, através dos programas rhu6333 – Requisição/Devolução de Equipamentos de Proteção ou rhu6334 - Requisição/Devolução de Equipamentos de Proteção – Livre e que possuem um prazo de vencimento conforme a quantidade de dias informada na tela.

## Importante

A data de vencimento será considerada através dos dias úteis calculados com base no campo vida útil, do programa rhu6331 – Equipamentos de Proteção, e com base na data de





Por exemplo, foi feita a requisição de um equipamento de proteção no dia 01/08/2006 e este equipamento possui um prazo de validade de 180 dias. A data de vencimento dele seria dia 28/01/2007. Se este relatório for emitido no dia 05/01/2007 e for informado 30 dias neste campo, este equipamento de proteção irá ser listado, pois a quantidade de dias que faltam para vencer seria 23 dias. Se este mesmo equipamento fosse requisitado pelo funcionário no dia 01/09/2007. A data de validade do equipamento seria dia 28/02/2007. Como este relatório foi listado no dia 05/01/2007, o equipamento de proteção não seria listado, pois faltariam 54 dias para ele estar vencido.

## Atividades

### 1) Problema 1

O usuário está tentando incluir uma retirada de um equipamento de proteção individual para determinado funcionário, através do programa RHU6333 - REQUISIÇÃO/DEVOLUÇÃO EQUIPAMENTOS DE PROTEÇÃO INDIVIDUAL, no entanto, quando seleciona a opção inclusão e informa a matrícula, o programa não inclui automaticamente os EPIs para o funcionário, aparecendo a seguinte tela, com a mensagem: “UNIDADE FUNCIONAL/CARGO do funcionário sem EPI cadastrado”:

O que o usuário deve fazer para proceder com a inclusão sem esta situação?



O usuário deverá definir os riscos conforme o período de exposição e relacionar os EPIs a estes riscos para qualquer um dos ambientes definidos para a empresa.

A inclusão dos equipamentos deverá ser feita através dos programas:

- rhu6344 - Equipamentos de proteção x risco empresa.
- rhu6345 - Equipamentos de proteção x risco quadro funcional
- rhu6346 - Equipamentos de proteção x risco unidade funcional.
- rhu6347 - Equipamentos de proteção x risco grupo homogêneo
- rhu6348 - Equipamentos de proteção x risco funcionário

Ao ser preenchido qualquer equipamento para estes ambientes e o funcionário da qual está sendo lançado o EPI fizer parte de um destes ambientes, automaticamente será listado os EPI's para ele, permitindo que o usuário possa selecionar qual o equipamento que estará sendo feita a requisição.

### 1) Problema 2

**O usuário está tentando incluir uma retirada de um equipamentos de proteção coletivos para determinada unidade funcional através do programa rhu6338 – REQUISICÃO/DEVOLUÇÃO DE EQUIPAMENTOS DE PROTEÇÃO COLETIVO, no entanto, quando seleciona a opção inclusão e informa a unidade funcional, o programa não inclui automaticamente os EPCs para a unidade funcional, aparecendo a seguinte tela, com o erro:**

O que o usuário deve fazer para proceder com a inclusão sem esta situação?

O usuário deverá definir os riscos conforme o período de exposição e relacionar os EPC's a estes riscos no programa rhu6346 - Equipamentos de proteção x risco unidade funcional.

Ao ser preenchido qualquer equipamento de proteção coletivo para a unidade funcional através deste programa automaticamente será listado os EPC's para a unidade funcional da qual deseja fazer a requisição, permitindo que o usuário possa selecionar qual o equipamento que estará sendo feita a requisição.

## Glossário

**Equipamento de Proteção Coletivo ou EPC's:** Os equipamentos de proteção coletivos são qualquer meio ou dispositivo que possa ser utilizado para a prevenção de riscos a trabalhadores que possam estar expostos a um determinado risco. Como exemplos de EPC podemos citar a proteção de partes móveis de máquinas e equipamentos, sinalização de segurança, caixa de isolamento acústico, extintores e mangueiras de hidrante contra incêndios, corrimão, exaustores, fitas de demarcação, sirene e outros que são utilizados pelas empresas, dependendo do setor e tipo de atividade que exerce. O objetivo maior dos EPC é prevenir acidentes de trabalho, protegendo a integridade física e mental dos trabalhadores.

**Equipamentos de Proteção Individual ou EPI's** são quaisquer meios ou dispositivos destinados a ser utilizados por uma pessoa contra possíveis [riscos](#) ameaçadores da sua [saúde](#) ou segurança durante o exercício de uma determinada atividade. Um equipamento de proteção individual pode ser constituído por vários meios ou dispositivos associados de forma a proteger o seu utilizador contra um ou vários riscos simultâneos. Como exemplo de equipamentos de proteção individual podemos citar: protetores auriculares, capacetes, botas, macacão, luvas entre outros.



**NR-6:** Norma regulamentadora do ministério do trabalho que legisla a utilização dos equipamentos de proteção individual aos trabalhadores e às empresas.