

Reajuste por quantidade de beneficiários (Forma Cobrança 108)

Produto	Microsiga Protheus® Planos de Saúde Versão 11		
Requisito	001481/SAUDE062R	Data da publicação	12/07/13
País(es)	Brasil	Banco(s) de Dados	Todos Relacionais

Importante

Esta melhoria depende de execução do *update* de base **UPDPLSBB e UPDPLS6X**, conforme **Procedimentos para Implementação**.

Implementada melhoria para efetuar reajuste de cobrança por quantidade de beneficiários (Forma de cobrança 108), desconsiderando a regra de reajuste por faixa salarial. Este reajuste só poderá ser feito para pessoa jurídica. Também será gerado histórico na base de dados de cada reajuste feito no nível da família (Faixa salarial e faixa por quantidade) e no nível do subcontrato.

PROCEDIMENTOS PARA IMPLEMENTAÇÃO

Para viabilizar essa melhoria, é necessário aplicar o pacote de atualizações (*Patch*) deste chamado.

Importante

Antes de executar o *compatibilizador* **UPDPLSBB e UPDPLS6X** é imprescindível:

Realizar o *backup* da base de dados do produto que será executado o *compatibilizador* (diretório `\PROTHEUS11_DATA\ DATA`) e dos dicionários de dados SxS (diretório `\PROTHEUS11_DATA\ SYSTEM`).

Os diretórios acima mencionados correspondem à **instalação padrão** do Protheus, portanto, devem ser alterados conforme o produto instalado na empresa.

Essa rotina deve ser executada em **modo exclusivo**, ou seja, nenhum usuário deve estar utilizando o sistema.

Se os dicionários de dados possuírem índices personalizados (criados pelo usuário), antes de executar o *compatibilizador*, certifique-se de que estão identificados pelo *nickname*. Caso o *compatibilizador* necessite criar índices, irá adicioná-los a partir da ordem original instalada pelo Protheus, o que poderá sobrescrever índices personalizados, caso não estejam identificados pelo *nickname*.

O *compatibilizador* deve ser executado com a **Integridade Referencial desativada***

Atenção

O procedimento a seguir deve ser realizado por um profissional qualificado como Administrador de Banco de Dados (DBA) ou equivalente!

A ativação indevida da Integridade Referencial pode alterar drasticamente o relacionamento entre tabelas no banco de dados. Portanto, antes de utilizá-la, observe atentamente os procedimentos a seguir:

No **Configurador (SIGACFG)**, veja se a empresa utiliza **Integridade Referencial**, selecionando a opção **Integridade/Verificação (APCFG60A)**.

Se **não** há **Integridade Referencial ativa**, são relacionadas em uma nova janela todas as empresas e filiais cadastradas para o sistema e nenhuma delas estará selecionada. Neste caso, **E SOMENTE NESTE**, não é necessário qualquer outro procedimento de ativação ou desativação de integridade, basta finalizar a verificação e aplicar normalmente o compatibilizador, conforme instruções.

Se **há Integridade Referencial ativa** em **todas** as empresas e filiais, é exibida uma mensagem na janela **Verificação de relacionamento entre tabelas**. Confirme a mensagem para que a verificação seja concluída, **ou**;

Se **há Integridade Referencial ativa** em **uma ou mais empresas**, que não na sua totalidade, são relacionadas em uma nova janela todas as empresas e filiais cadastradas para o sistema e, somente, a(s) que possui(em) integridade estará(rão) selecionada(s). Anote qual(is) empresa(s) e/ou filial(is) possui(em) a integridade ativada e reserve esta anotação para posterior consulta na reativação (ou ainda, contate nosso **Help Desk Framework** para informações quanto a um arquivo que contém essa informação).

Nestes casos descritos nos itens **iii** ou **iv**, **E SOMENTE NESTES CASOS**, é necessário desativar tal integridade, selecionando a opção **Integridade/Desativar (APCFG60D)**.

Quando **desativada** a **Integridade Referencial**, execute o compatibilizador, conforme instruções.

Aplicado o compatibilizador, a **Integridade Referencial** deve ser **reativada**, **SE E SOMENTE SE** tiver sido desativada, através da opção **Integridade/Ativar (APCFG60)**. Para isso, tenha em mãos as informações da(s) empresa(s) e/ou filial(is) que possuía(m) ativação da integridade, selecione-a(s) novamente e confirme a ativação.

Contate o Help Desk Framework EM CASO DE DÚVIDAS!

1. Em **Microsig Protheus® Smart Client**, digite **U_UPDPLSBB** ou **U_UPDPLS6X** no campo **Programa Inicial**.
2. Clique em **Ok** para continuar.
3. Após a confirmação é exibida uma tela para a seleção da empresa em que o dicionário de dados será modificado. Selecione a empresa desejada e confirme.
4. Ao confirmar é exibida uma mensagem de advertência sobre o *backup* e a necessidade de sua execução em **modo exclusivo**.
5. Clique em **Processar** para iniciar o processamento. O primeiro passo da execução é a preparação dos arquivos, conforme mensagem explicativa apresentada na tela.
6. Em seguida, é exibida a janela **Atualização concluída** com o histórico (*log*) de todas as atualizações processadas. Nesse *log* de atualização são apresentados somente os campos atualizados pelo programa. O *update/compatibilizador* cria os campos que ainda não existem no dicionário de dados.
7. Clique em **Gravar** para salvar o histórico (*log*) apresentado.
8. Clique em **Ok** para encerrar o processamento.

ATUALIZAÇÕES DO UPDATE/COMPATIBILIZADOR

Criação de tabela no arquivo **SX2– Tabelas:**

Chave	Nome	Modo	Pyme
BPQ	Histórico Quantidade Família	Compartilhado	

Chave	Nome	Modo	Pyme
BPR	Reajustes e Subcontratos	Compartilhado	

Chave	Nome	Modo	Pyme
BPS	Histórico Quant. X Fx. Sal. Su	Compartilhado	

Criação de **Campo** no arquivo **SX3 – Campos:**

Campo	BPQ_FILIAL
Tipo	C - Caracter
Tamanho	2
Decimal	0
Título	Filial
Descrição	Filial
Nível	1
Usado	Sim
Obrigatório	Não
Browse	Não
Grupo de Campos	033 - Tamanho da Filial
Ordem	01

Campo	BPQ_OPEREA
Tipo	C - Caracter
Tamanho	4
Decimal	0
Formato	@!

Título	Ope.Reajuste
Descrição	Operadora do Reajuste
Nível	1
Usado	Sim
Obrigatório	Não
Browse	Não
Ordem	02

Campo	BPQ_CODREA
Tipo	C - Caracter
Tamanho	6
Decimal	0
Formato	@!
Título	Cod.Reajuste
Descrição	Código do Reajuste
Nível	1
Usado	Sim
Obrigatório	Não
Browse	Não
Ordem	03

Campo	BPQ_CODOPE
Tipo	C - Caracter
Tamanho	4
Decimal	0
Formato	@!
Título	Cod Operad.
Descrição	Código da Operadora
Nível	1
Usado	Sim

Obrigatório	Não
Browse	Não
Ordem	04

Campo	BPQ_CODEMP
Tipo	C - Caracter
Tamanho	4
Decimal	0
Formato	@!
Título	Cod. Empresa
Descrição	Código da Empresa
Nível	1
Usado	Sim
Obrigatório	Não
Browse	Não
Ordem	05

Campo	BPQ_MATRIC
Tipo	C - Caracter
Tamanho	6
Decimal	0
Formato	@!
Título	Matricula
Descrição	Matricula
Nível	1
Usado	Sim
Obrigatório	Não
Browse	Não
Ordem	06

Campo	BPQ_CODFAI
Tipo	C - Caracter
Tamanho	3
Decimal	0
Formato	@!
Título	Cod.Faixa
Descrição	Código da Faixa
Nível	1
Usado	Sim
Obrigatório	Não
Browse	Não
Ordem	07

Campo	BPQ_QTDINI
Tipo	N - Numérico
Tamanho	17
Decimal	2
Formato	@!
Título	qtde inicial
Descrição	Quantidade Ini
Nível	1
Usado	Sim
Obrigatório	Não
Browse	Não
Ordem	08

Campo	BPQ_QTDFIN
Tipo	N - Numérico
Tamanho	17
Decimal	2

Formato	@!
Título	qtde Final
Descrição	Quantidade Final
Nível	1
Usado	Sim
Obrigatório	Não
Browse	Não
Ordem	09

Campo	BPQ_VLRANT
Tipo	N - Numérico
Tamanho	17
Decimal	2
Formato	@E 999,999,999.99
Título	Valor Ant.
Descrição	Valor Anterior ao Reaj.
Nível	1
Usado	Sim
Obrigatório	Não
Browse	Não
Ordem	10

Campo	BPQ_VLRREA
Tipo	N - Numérico
Tamanho	17
Decimal	2
Formato	@E 999,999,999.99
Título	Valor Reaj.
Descrição	Valor do Reajuste
Nível	1

Usado	Sim
Obrigatório	Não
Browse	Não
Ordem	11

Campo	BPQ_DATREA
Tipo	D - Data
Tamanho	8
Decimal	0
Formato	@D
Título	Data Reaj.
Descrição	Data do Reajuste
Nível	1
Usado	Sim
Obrigatório	Não
Browse	Não
Ordem	12

Campo	BPQ_INDREA
Tipo	C - Caracter
Tamanho	6
Decimal	0
Formato	@!
Título	Ind. Reaj.
Descrição	Índice de Reajuste
Nível	1
Usado	Sim
Obrigatório	Não
Browse	Não
Ordem	13

Campo	BPQ_PERREA
Tipo	N - Numérico
Tamanho	12
Decimal	2
Formato	@E 999.99
Título	% Ind. Reaj.
Descrição	Percentual do Ind. Reaj.
Nível	1
Usado	Sim
Obrigatório	Não
Browse	Não
Ordem	14

Campo	BPQ_CODFOR
Tipo	C - Caracter
Tamanho	3
Decimal	0
Formato	@!
Título	Form.Cobranc
Descrição	Forma de Cobrança
Nível	1
Usado	Sim
Obrigatório	Não
Browse	Não
Ordem	15

Campo	BPQ_CODOPC
Tipo	C - Caracter
Tamanho	4
Decimal	0

Formato	@!
Título	Cod.Opc.
Descrição	Código do Opcional
Nível	1
Usado	Sim
Obrigatório	Não
Browse	Não
Ordem	16

Campo	BPQ_VEROPC
Tipo	C - Caracter
Tamanho	3
Decimal	0
Formato	@!
Título	Vr.Opc.
Descrição	Versão do Opcional
Nível	1
Usado	Sim
Obrigatório	Não
Browse	Não
Ordem	17

Campo	BPQ_TIPREG
Tipo	C - Caracter
Tamanho	2
Decimal	0
Formato	@!
Título	Tipo Reg.
Descrição	Tipo de Registro
Nível	1

Usado	Sim
Obrigatório	Não
Browse	Não
Ordem	18

Campo	BPQ_CODAJS
Tipo	C - Caracter
Tamanho	6
Decimal	0
Formato	@!
Título	Cód. Ajuste
Descrição	Código do Ajuste
Nível	1
Usado	Sim
Obrigatório	Não
Browse	Não
Contexto	Real
Propriedade	Visualizar
Ordem	19

Campo	BPQ_CODSEQ
Tipo	C - Caracter
Tamanho	3
Decimal	0
Formato	@!
Título	Cód. Seq
Descrição	Código sequencial
Nível	1
Usado	Não
Obrigatório	Não

Browse	Não
Contexto	Real
Propriedade	Visualizar
Ordem	20

Campo	BPQ_DATANT
Tipo	D - Data
Tamanho	8
Decimal	0
Formato	@D
Título	Data Ant.
Descrição	Data Anterior
Nível	1
Usado	Sim
Obrigatório	Não
Browse	Não
Contexto	Real
Propriedade	Visualizar
Ordem	21

Campo	BPR_FILIAL
Tipo	C - Caracter
Tamanho	2
Decimal	0
Título	Filial
Descrição	Filial do Sistema
Nível	1
Usado	Não
Obrigatório	Não
Browse	Não

Grupo de Campos	033 - Tamanho da Filial
Ordem	01

Campo	BPR_OPEREA
Tipo	C - Caracter
Tamanho	4
Decimal	0
Formato	@!
Título	Ope.Reajuste
Descrição	Operadora do Reajuste
Nível	1
Usado	Sim
Obrigatório	Não
Browse	Não
Ordem	02

Campo	BPR_CODREA
Tipo	C - Caracter
Tamanho	6
Decimal	0
Formato	@!
Título	Cod.Reajuste
Descrição	Código do Reajuste
Nível	1
Usado	Sim
Obrigatório	Não
Browse	Não
Ordem	03

Campo	BPR_CODEMP
--------------	------------

Tipo	C - Caracter
Tamanho	4
Decimal	0
Formato	@!
Título	Grupo/Empr.
Descrição	Grupo Empresa
Nível	1
Usado	Sim
Obrigatório	Não
Browse	Não
Ordem	04

Campo	BPR_DESEMP
Tipo	C - Caracter
Tamanho	40
Decimal	0
Formato	@!
Título	Descrição
Descrição	Descrição
Nível	1
Usado	Sim
Obrigatório	Não
Browse	Não
Ordem	05

Campo	BPR_CONEMP
Tipo	C - Caracter
Tamanho	12
Decimal	0
Formato	@!
Título	Contrato

Descrição	Contrato
Nível	1
Usado	Sim
Obrigatório	Não
Browse	Não
Ordem	06

Campo	BPR_VERCON
Tipo	C - Caracter
Tamanho	3
Decimal	0
Formato	@!
Título	Versão
Descrição	Versão
Nível	1
Usado	Sim
Obrigatório	Não
Browse	Não
Ordem	07

Campo	BPR_SUBCON
Tipo	C - Caracter
Tamanho	9
Decimal	0
Formato	@!
Título	Subcontrato
Descrição	Subcontrato
Nível	1
Usado	Sim
Obrigatório	Não
Browse	Não

Ordem	08
Campo	BPR_VERSUB
Tipo	C - Caracter
Tamanho	3
Decimal	0
Formato	@!
Título	Versão
Descrição	Versão
Nível	1
Usado	Sim
Obrigatório	Não
Browse	Não
Ordem	09

Campo	BPR_ANOREA
Tipo	C - Caracter
Tamanho	4
Decimal	0
Formato	@!
Título	Ano Reajuste
Descrição	Ano Reajuste
Nível	1
Usado	Sim
Obrigatório	Não
Browse	Não
Ordem	10

Campo	BPR_MESREA
Tipo	C - Caracter
Tamanho	2
Decimal	0

Formato	@!
Título	Mês Reajuste
Descrição	Mês Reajuste
Nível	1
Usado	Sim
Obrigatório	Não
Browse	Não
Ordem	11

Campo	BPR_CODPRO
Tipo	C - Caracter
Tamanho	4
Decimal	0
Formato	@!
Título	Cod.Produto
Descrição	Código do Produto
Nível	1
Usado	Sim
Obrigatório	Não
Browse	Não
Ordem	12

Campo	BPR_CODAIS
Tipo	C - Caracter
Tamanho	6
Decimal	0
Formato	@!
Título	Cod. Ajuste
Descrição	Código do ajuste
Nível	1
Usado	Não

Obrigatório	Não
Browse	Não
Contexto	Real
Propriedade	Visualizar
Ordem	13

Campo	BPR_VLSLIN
Tipo	N - Numérico
Tamanho	17
Decimal	0
Formato	@!
Título	Salário Inic
Nível	1
Usado	Sim
Obrigatório	Não
Browse	Não
Ordem	14

Campo	BPR_VLSLFN
Tipo	N - Numérico
Tamanho	17
Decimal	0
Formato	@!
Título	Salário Fina
Nível	1
Usado	Sim
Obrigatório	Não
Browse	Não
Ordem	15

Campo	BPR_VALOR
Tipo	N - Numérico

Tamanho	17
Decimal	0
Formato	@!
Título	Valor
Nível	1
Usado	Sim
Obrigatório	Não
Browse	Não
Ordem	16

Campo	BPR_VLRANT
Tipo	N - Numérico
Tamanho	17
Decimal	0
Formato	@!
Título	Valor
Nível	1
Usado	Sim
Obrigatório	Não
Browse	Não
Ordem	17

Campo	BPR_CODFAI
Tipo	C - Caracter
Tamanho	3
Decimal	0
Formato	@!
Título	Cod.Faixa
Descrição	Código da Faixa
Nível	1
Usado	Sim

Obrigatório	Não
Browse	Não
Ordem	18

Campo	BPR_VERSAO
Tipo	C - Caracter
Tamanho	3
Decimal	0
Formato	@!
Título	Versão
Descrição	Versão
Nível	1
Usado	Sim
Obrigatório	Sim
Browse	Não
Gatilhos	Sim
Ordem	19

Campo	BPR_FORPAG
Tipo	C - Caracter
Tamanho	3
Decimal	0
Formato	@!
Título	Forma Cobran
Descrição	Forma de Pagamento
Nível	1
Usado	Sim
Obrigatório	Sim
Browse	Não
Gatilhos	Sim
Ordem	20

Campo	BPS_FILIAL
Tipo	C - Caracter
Tamanho	2
Decimal	0
Título	Filial
Descrição	Filial do Sistema
Nível	1
Usado	Não
Obrigatório	Não
Browse	Não
Grupo de Campos	033 - Tamanho da Filial
Ordem	01

Campo	BPS_OPEREA
Tipo	C - Caracter
Tamanho	4
Decimal	0
Formato	@!
Título	Ope.Reajuste
Descrição	Operadora do Reajuste
Nível	1
Usado	Sim
Obrigatório	Não
Browse	Não
Ordem	02

Campo	BPS_CODREA
Tipo	C - Caracter
Tamanho	6
Decimal	0
Formato	@!

Título	Cod.Reajuste
Descrição	Código do Reajuste
Nível	1
Usado	Sim
Obrigatório	Não
Browse	Não
Ordem	03

Campo	BPS_CODEMP
Tipo	C - Caracter
Tamanho	4
Decimal	0
Formato	@!
Título	Grupo/Empr.
Descrição	Grupo Empresa
Nível	1
Usado	Sim
Obrigatório	Não
Browse	Não
Ordem	04

Campo	BPS_DESEMP
Tipo	C - Caracter
Tamanho	40
Decimal	0
Formato	@!
Título	Descrição
Descrição	Descrição
Nível	1
Usado	Sim
Obrigatório	Não

Browse	Não
Ordem	05

Campo	BPS_CONEMP
Tipo	C - Caracter
Tamanho	12
Decimal	0
Formato	@!
Título	Contrato
Descrição	Contrato
Nível	1
Usado	Sim
Obrigatório	Não
Browse	Não
Ordem	06

Campo	BPS_VERCON
Tipo	C - Caracter
Tamanho	3
Decimal	0
Formato	@!
Título	Versão
Descrição	Versão
Nível	1
Usado	Sim
Obrigatório	Não
Browse	Não
Ordem	07

Campo	BPS_SUBCON
Tipo	C - Caracter
Tamanho	9
Decimal	0
Formato	@!
Título	Subcontrato
Descrição	Subcontrato
Nível	1
Usado	Sim
Obrigatório	Não
Browse	Não
Ordem	08

Campo	BPS_VERSUB
Tipo	C - Caracter
Tamanho	3
Decimal	0
Formato	@!
Título	Versão
Descrição	Versão
Nível	1
Usado	Sim
Obrigatório	Não
Browse	Não
Ordem	09

Campo	BPS_ANOREA
Tipo	C - Caracter
Tamanho	4
Decimal	0
Formato	@!

Título	Ano Reajuste
Descrição	Ano Reajuste
Nível	1
Usado	Sim
Obrigatório	Não
Browse	Não
Ordem	10

Campo	BPS_MESREA
Tipo	C - Caracter
Tamanho	2
Decimal	0
Formato	@!
Título	Mês Reajuste
Descrição	Mês Reajuste
Nível	1
Usado	Sim
Obrigatório	Não
Browse	Não
Ordem	11

Campo	BPS_CODPRO
Tipo	C - Caracter
Tamanho	4
Decimal	0
Formato	@!
Título	Cod.Produto
Descrição	Código do Produto
Nível	1
Usado	Sim
Obrigatório	Não

Browse	Não
Ordem	12

Campo	BPS_CODAJS
Tipo	C - Caracter
Tamanho	6
Decimal	0
Formato	@!
Título	Cod. Ajuste
Descrição	Código do ajuste
Nível	1
Usado	Não
Obrigatório	Não
Browse	Não
Contexto	Real
Propriedade	Visualizar
Ordem	13

Campo	BPS_QTDINI
Tipo	N - Numérico
Tamanho	17
Decimal	0
Formato	@!
Título	Salário Inic
Nível	1
Usado	Sim
Obrigatório	Não
Browse	Não
Ordem	14

Campo	BPS_QTDFIN
Tipo	N - Numérico

Tamanho	17
Decimal	0
Formato	@!
Título	Salário Fina
Nível	1
Usado	Sim
Obrigatório	Não
Browse	Não
Ordem	15

Campo	BPS_VALOR
Tipo	N - Numérico
Tamanho	17
Decimal	0
Formato	@!
Título	Valor
Nível	1
Usado	Sim
Obrigatório	Não
Browse	Não
Ordem	16

Campo	BPS_VLRANT
Tipo	N - Numérico
Tamanho	17
Decimal	0
Formato	@!
Título	Valor
Nível	1
Usado	Sim
Obrigatório	Não

Browse	Não
Ordem	17

Campo	BPS_CODFAI
Tipo	C - Caracter
Tamanho	3
Decimal	0
Formato	@!
Título	Cod.Faixa
Descrição	Código da Faixa
Nível	1
Usado	Sim
Obrigatório	Não
Browse	Não
Ordem	18

Campo	BPS_VERSAO
Tipo	C - Caracter
Tamanho	3
Decimal	0
Formato	@!
Título	Versão
Descrição	Versão
Nível	1
Usado	Sim
Obrigatório	Sim
Browse	Não
Gatilhos	Sim
Ordem	19

Campo	BPS_FORPAG
Tipo	C - Caracter

Tamanho	3
Decimal	0
Formato	@!
Título	Forma Cobran
Descrição	Forma de Pagamento
Nível	1
Usado	Sim
Obrigatório	Sim
Browse	Não
Gatilhos	Sim
Ordem	20

Campo	BPS_CODSEQ
Tipo	C - Caracter
Tamanho	17
Decimal	0
Formato	@!
Título	Valor
Nível	1
Usado	Sim
Obrigatório	Não
Browse	Não
Ordem	21

Campo	BYP_DATANT
Tipo	D -Data
Tamanho	8
Decimal	0
Formato	@D
Título	Data anterior
Nível	1

Usado	Sim
Obrigatório	Não
Browse	Não
Ordem	1

Criação de Índices no arquivo **SIX – Índices:**

Índice	BPQ
Ordem	1
Chave	BPQ_FILIAL + BPQ_OPEREA + BPQ_CODREA + BPQ_CODOPE + BPQ_CODEMP + BPQ_MATRIC + BPQ_CODFOR + BPQ_CODFAI
Descrição	Ope.Reajuste + Cod.Reajuste + Cod Operad. + Cod. Empresa + Matricula +
Mostra Pesq.	Sim

Índice	BPR
Ordem	1
Chave	BPR_FILIAL + BPR_OPEREA + BPR_CODREA + BPR_CODEMP + BPR_CONEMP + BPR_VERCON + BPR_SUBCON + BPR_VERSUB
Descrição	Ope.Reajuste + Cod.Reajuste + Grupo/Empr. + Contrato + Versão + Subcon
Mostra Pesq.	Sim

Índice	BPR
Ordem	2
Chave	BPR_FILIAL + BPR_OPEREA + BPR_CODEMP + BPR_CONEMP + BPR_VERCON + BPR_SUBCON + BPR_VERSUB + BPR_ANOREA + BPR_MESREA
Descrição	Ope.Reajuste + Grupo/Empr. + Contrato + Versão + Subcontrato + Versão
Mostra Pesq.	Sim

Índice	BPR
Ordem	3
Chave	BPR_FILIAL + BPR_OPEREA + BPR_CODREA + BPR_CODAIS + BPR_CODEMP + BPR_CONEMP + BPR_VERCON + BPR_SUBCON + BPR_VERSUB
Descrição	Ope.Reajuste + Cod.Reajuste + Cod. Ajuste + Grupo/Empr. + Contrato + V
Mostra Pesq.	Sim

Índice	BPS
Ordem	1
Chave	BPS_FILIAL + BPS_OPEREA + BPS_CODREA + BPS_CODEMP + BPS_CONEMP + BPS_VERCON + BPS_SUBCON + BPS_VERSUB
Descrição	Ope.Reajuste + Cod.Reajuste + Grupo/Empr. + Contrato + Versão + Subcon
Mostra Pesq.	Sim

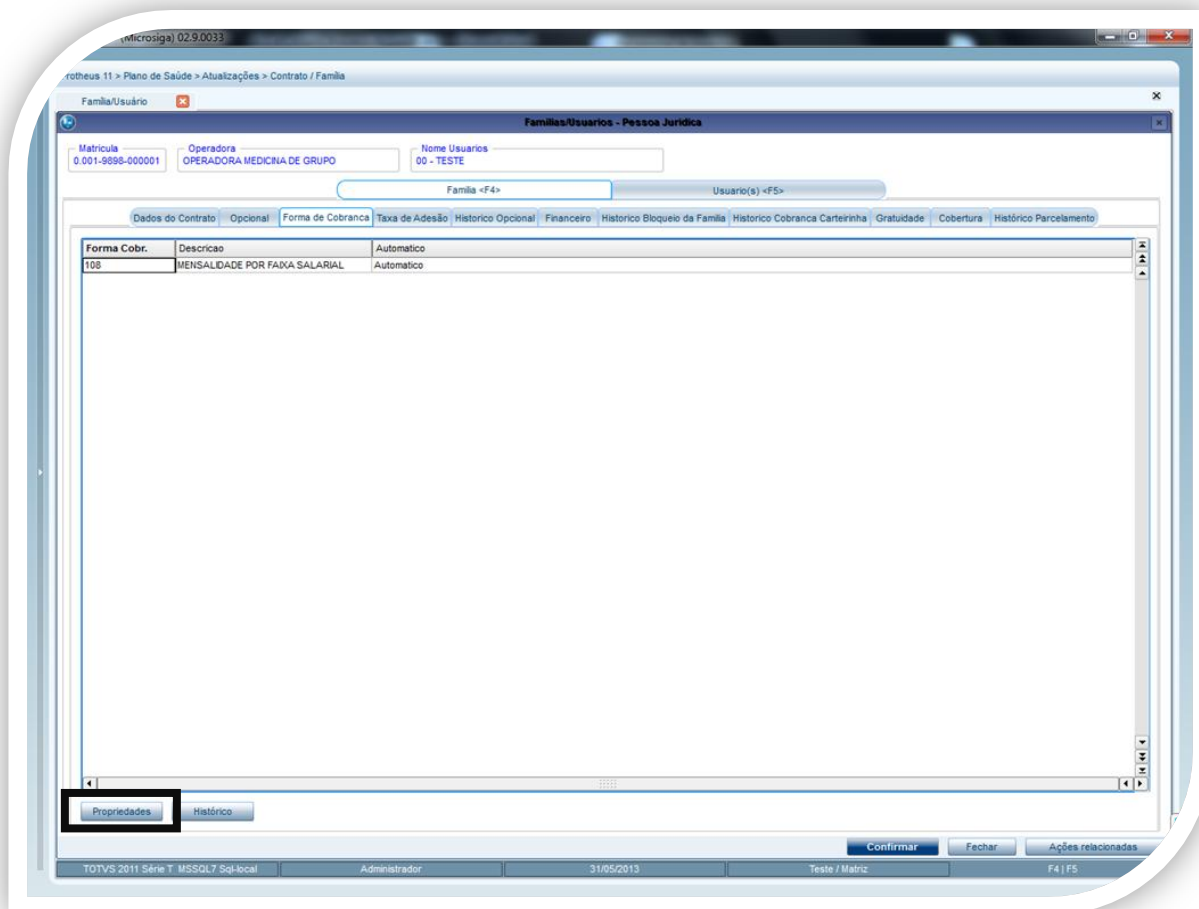
Índice	BPS
Ordem	2
Chave	BPS_FILIAL + BPS_OPEREA + BPS_CODEMP + BPS_CONEMP + BPS_VERCON + BPS_SUBCON + BPS_VERSUB + BPS_ANOREA + BPS_MESREA
Descrição	Ope.Reajuste + Grupo/Empr. + Contrato + Versão + Subcontrato + Versão
Mostra Pesq.	Sim

Índice	BPS
Ordem	3
Chave	BPS_FILIAL + BPS_OPEREA + BPS_CODREA + BPS_CODAJS + BPS_CODEMP + BPS_CONEMP + BPS_VERCON + BPS_SUBCON + BPS_VERSUB
Descrição	Ope.Reajuste + Cod.Reajuste + Cod. Ajuste + Grupo/Empr. + Contrato + V
Mostra Pesq.	Sim

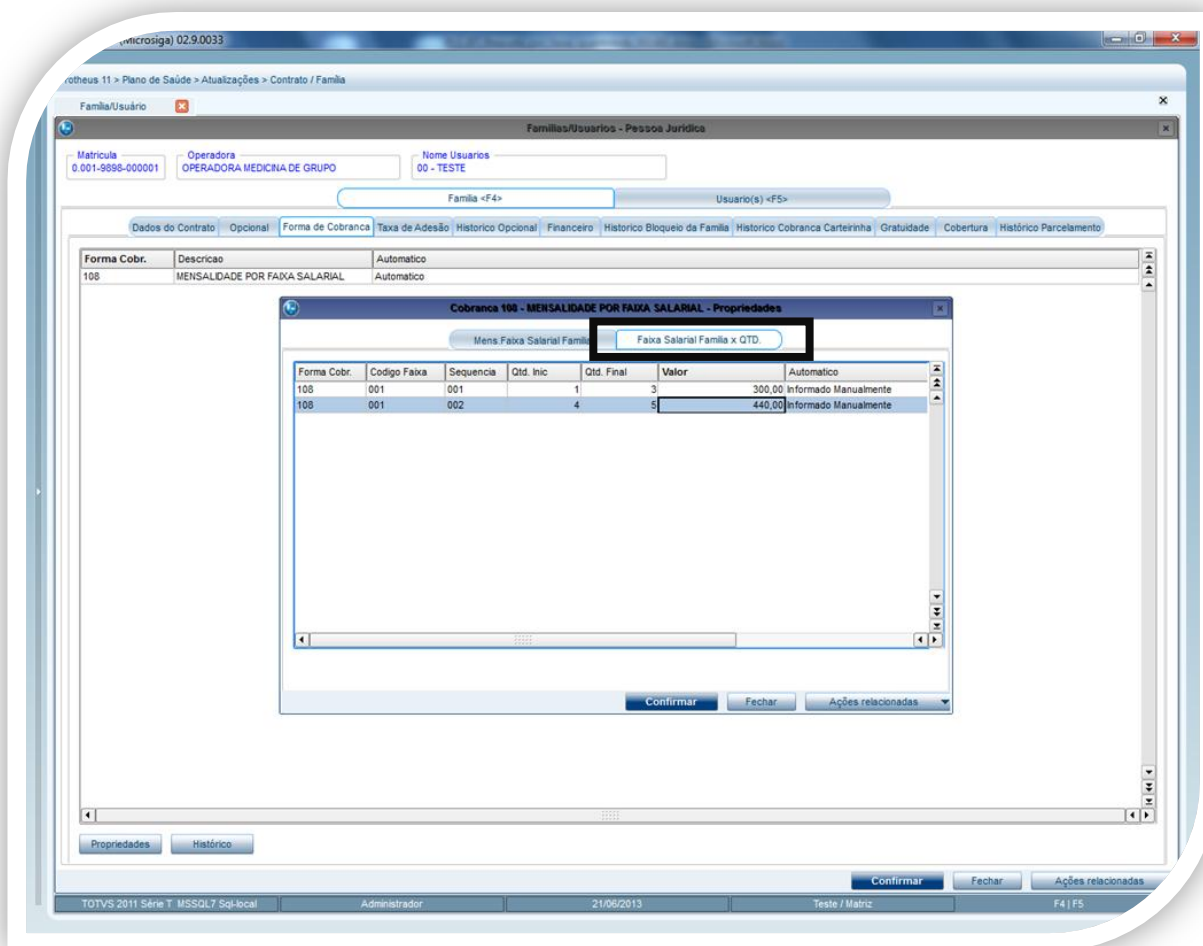
PROCEDIMENTOS PARA UTILIZAÇÃO

Configuração para efetuar o reajuste por quantidade na rotina Contrato/Família

1. No **Plano de Saúde (SIGAPLS)** acesse Atualizações / Contrato família/ Família Usuário (PLSA174)
2. Selecione o subcontrato e clique em **Selecionar**.
3. Escolha a família e clique em **Alterar**.
4. Selecione o Folder **Forma de cobrança** e clique em **Propriedade**.

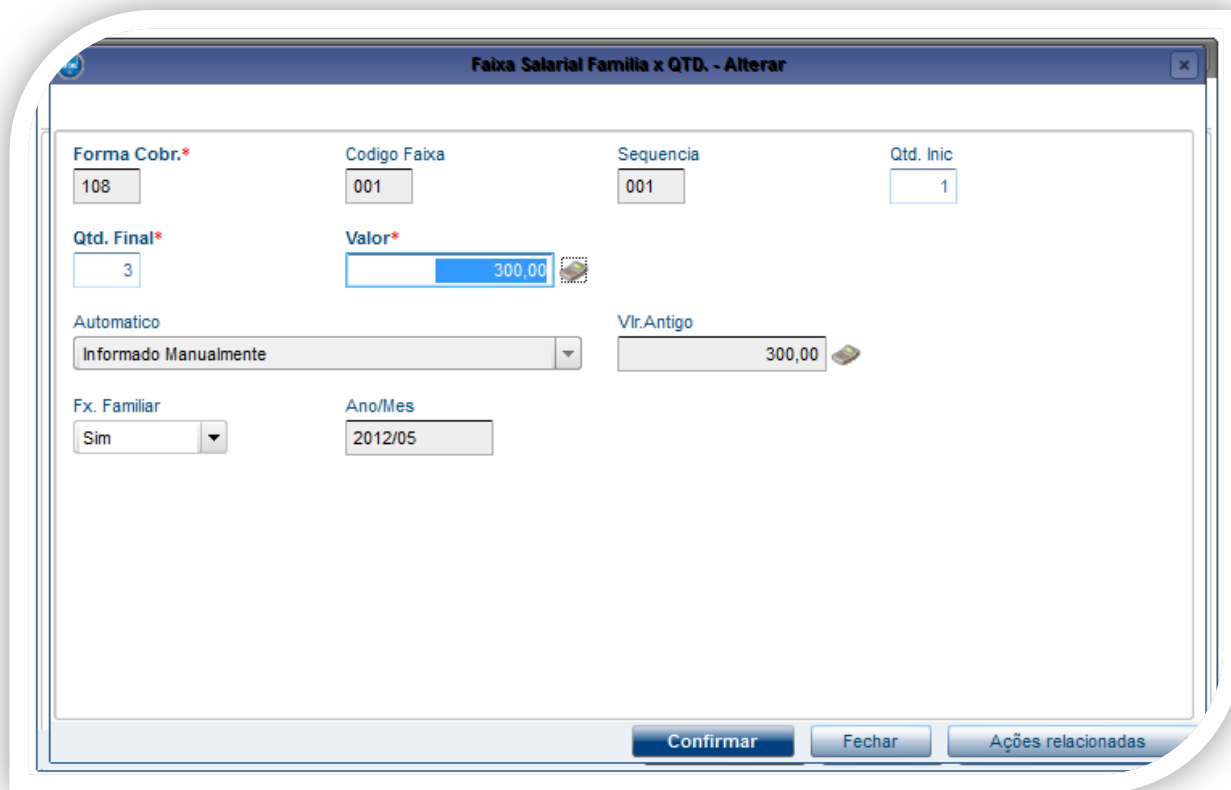


5. Selecione o folder **Faixa salarial Família x QTD.**



6. De um duplo clique na linha e preencha os campos:

Este documento é de propriedade da TOTVS. Todos os direitos reservados. © Este documento é de propriedade da TOTVS. Todos os direitos reservados. © Este documento é de propriedade da TOTVS. Todos os direitos reservados. ©



Faixa Salarial Família x QTD. - Alterar

Forma Cobr.*	Codigo Faixa	Sequencia	Qtd. Inic
108	001	001	1
Qtd. Final*	Valor*		
3	300,00		
Automatico	Vlr. Antigo		
Informado Manualmente	300,00		
Fx. Familiar	Ano/Mes		
Sim	2012/05		

Confirmar Fechar Ações relacionadas

Qtd. Ini (B1H_QTDINI): Quantidade mínima de beneficiários para esta faixa de cobrança.

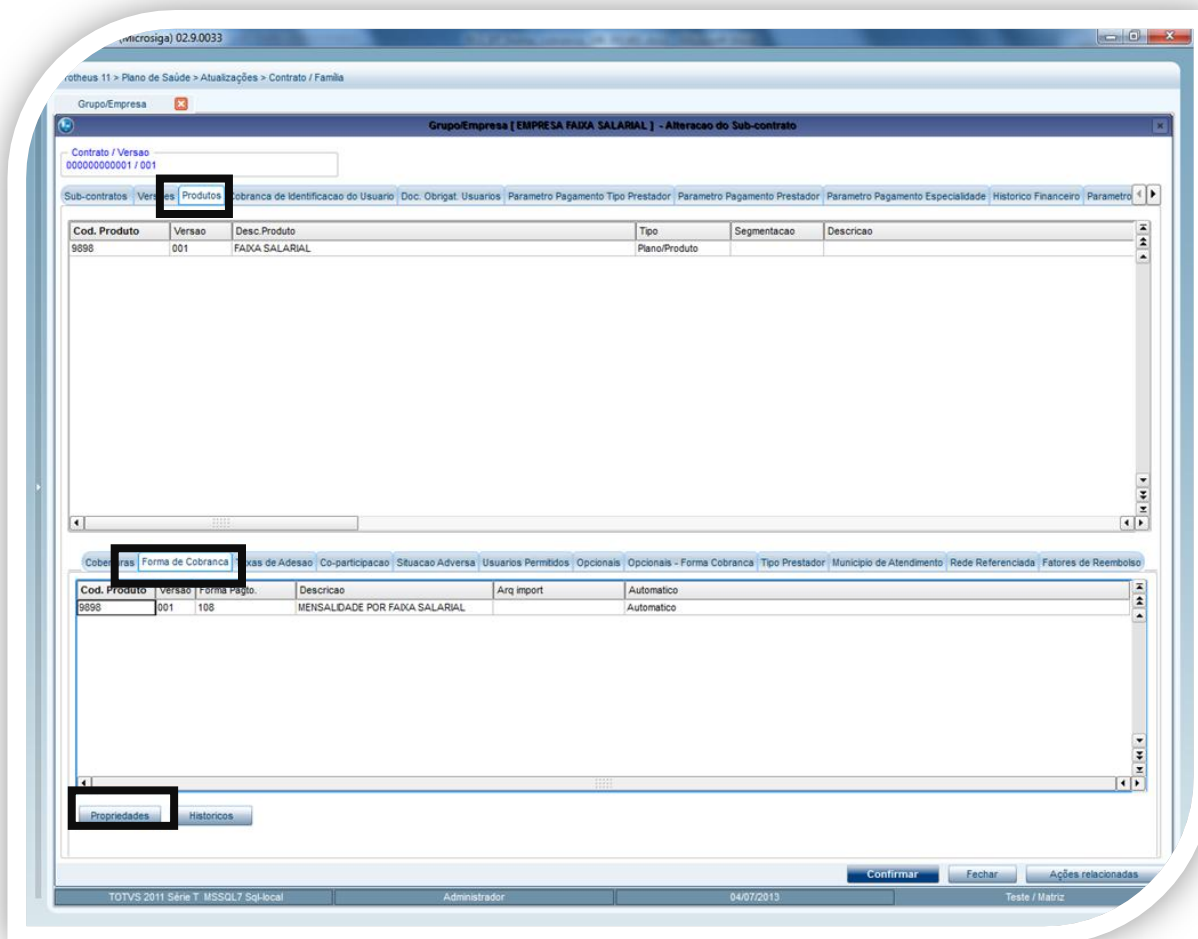
Qtd. Final (B1H_QTDFIN): Quantidade máxima para esta faixa de cobrança.

Valor (B1H_VALOR): Valor de reajuste para esta faixa.

7. Clique em **Confirmar**.

Configuração para efetuar o reajuste por quantidade na rotina Grupo/Empresa

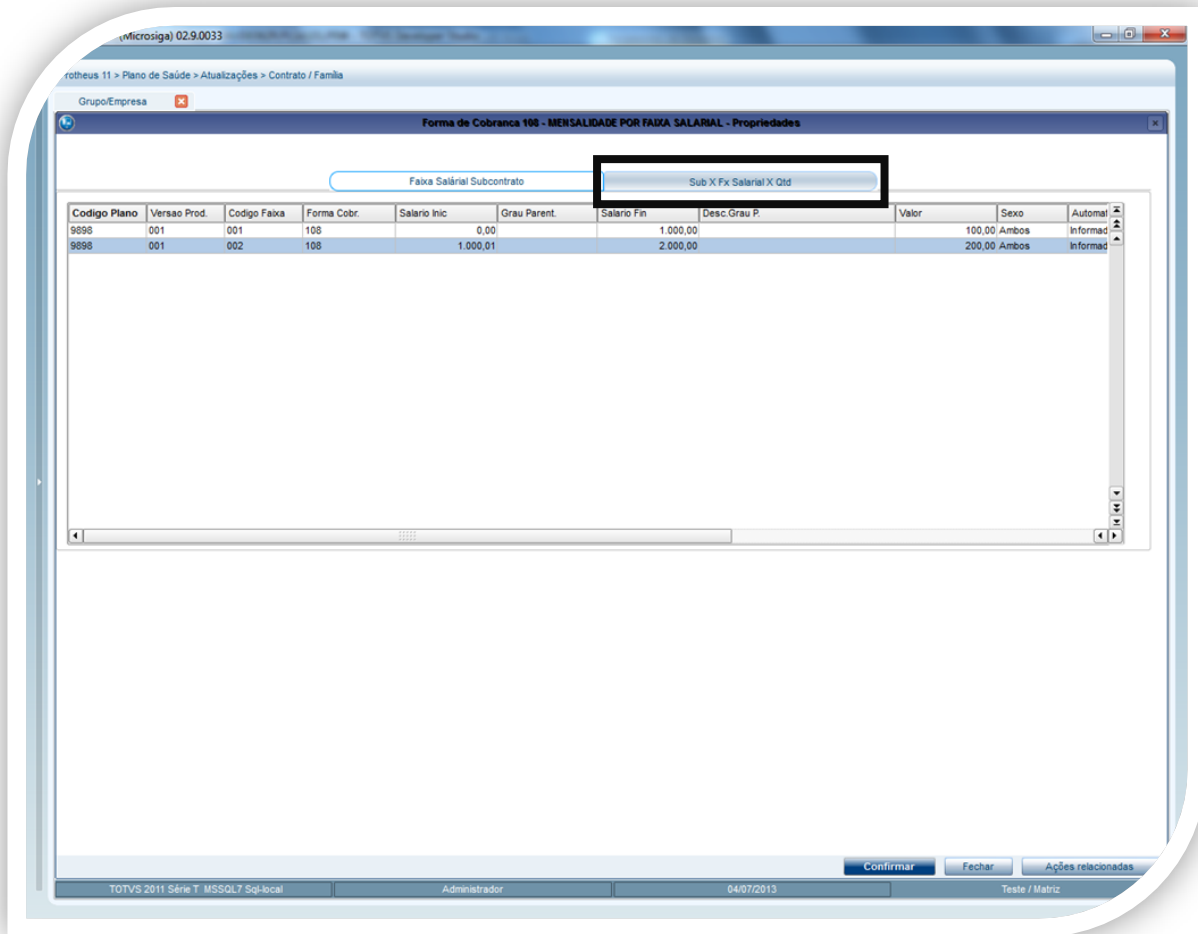
1. No **Plano de Saúde (SIGAPLS)** acesse **Atualizações / Contrato Família/ Grupo/Empresa (PLSA660)**.
2. Selecione o **Grupo/Empresa**.
3. Clique em **Ações Relacionadas** e clique na opção **Contratos**.
4. Selecione o contrato.
5. Clique em **Ações Relacionadas** e clique em **Subcontrato**.
6. Selecione o subcontrato e clique em **Alterar**.
7. Clique no Folder **Produto**.
8. Clique no folder **Forma Cobrança**.



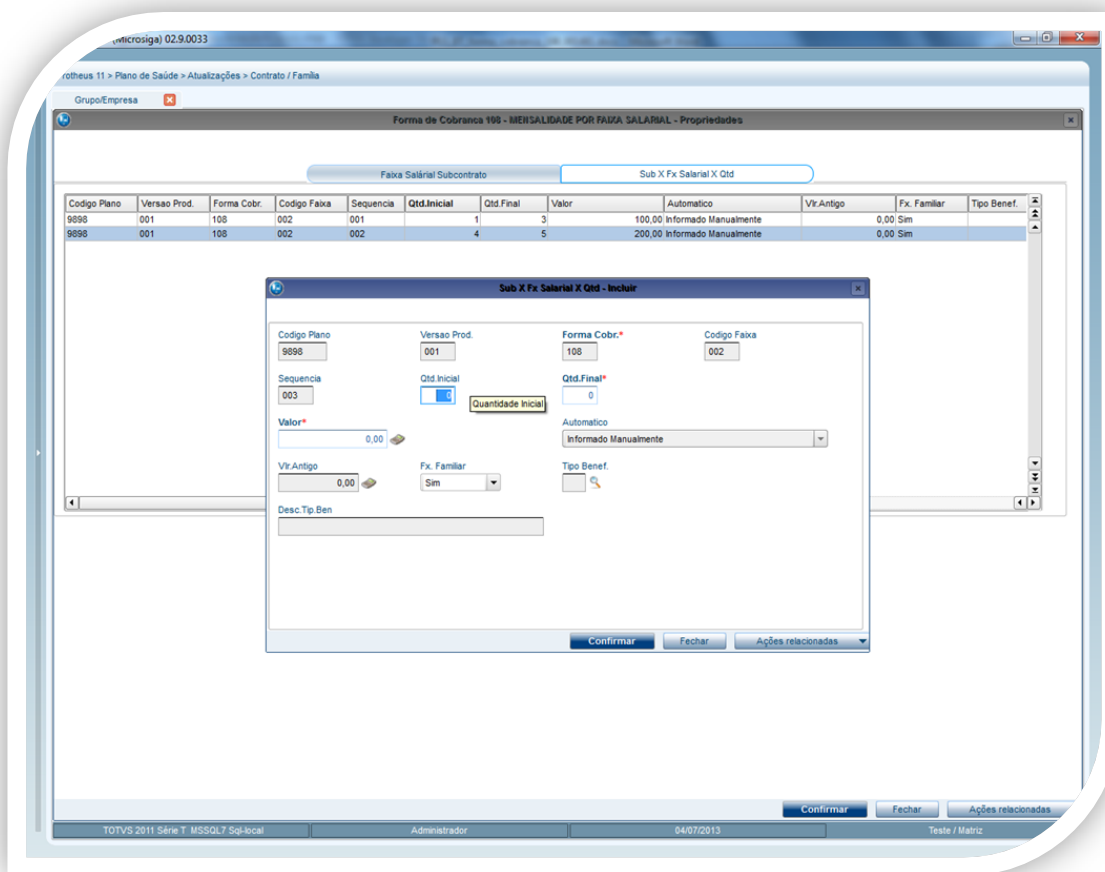
9. Clique em **Propriedades**

A tela a seguir será aberta.

10. Clique no folder **Sub X Fx Salarial X Qtd.**



11. Dê um duplo clique na linha em branco e preencha as informações da tela a seguir.



Qtd. Inicial (B1G_QTDINI) - Indica a quantidade mínima da faixa.

Qtd. Final (B1G_QTDINI)- Indica a quantidade máxima da faixa.

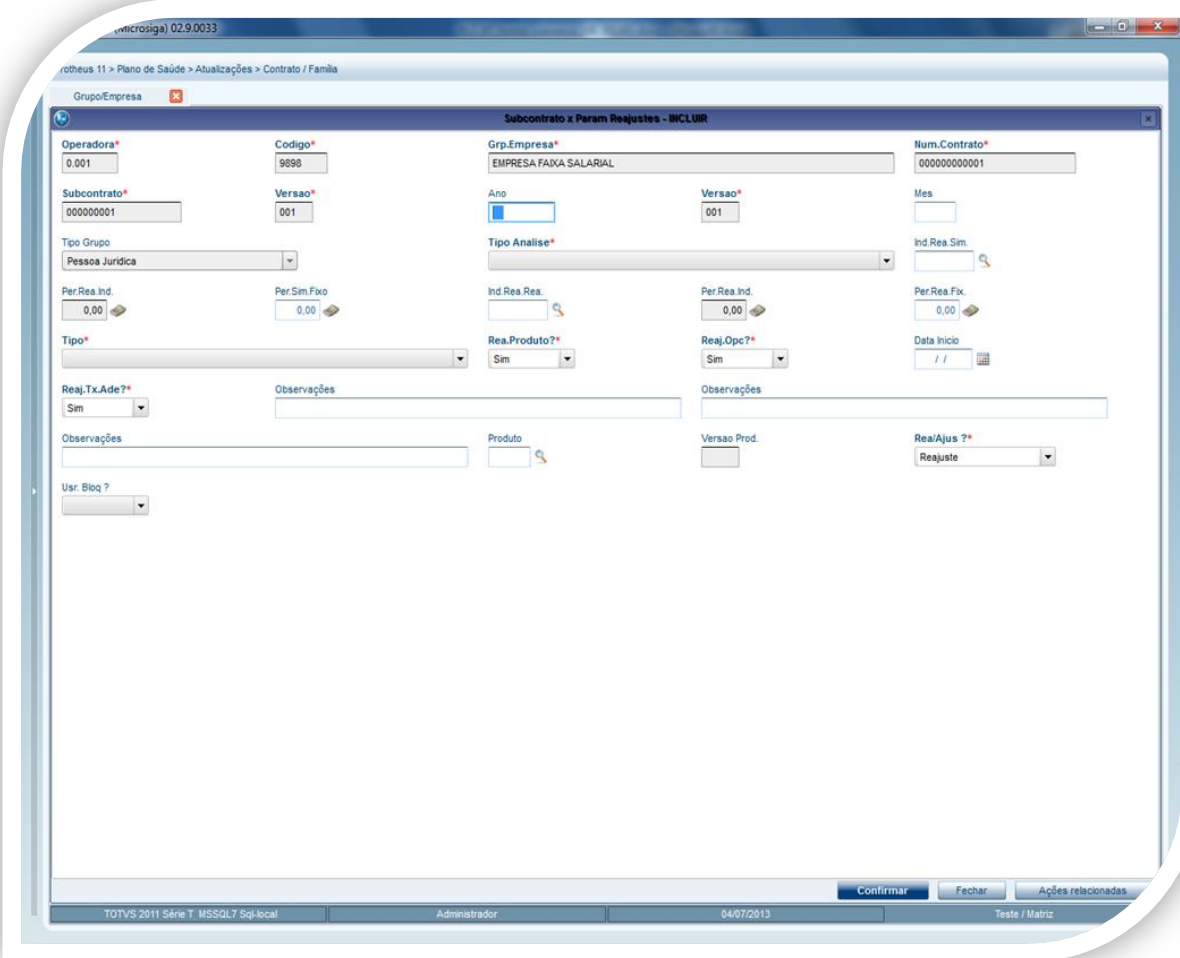
Valor (B1G_VALOR)- indica o valor da faixa.

12. Clique em **Confirmar**.
13. Confirme as telas seguintes.

Configurando Parâmetros do reajuste

1. No **Plano de Saúde (SIGAPLS)** acesse **Atualizações / Contrato Família/ Grupo/Empresa (PLSA660)**.
2. Selecione o **Grupo/Empresa**.
3. Clique em **Ações Relacionadas** e clique na opção **Contratos**.
4. Selecione o contrato.
5. Clique em **Ações Relacionadas** e clique em **Subcontrato**.
6. Selecione o subcontrato.
7. Clique em **Ações Relacionadas/Par. Reajustes**.

Preencha os campos da tela a seguir.



Ano (BYA_ANO) : Indica o ANO base para manipulação das informações aqui cadastradas.

Mês (BYA_MES) : Indica o MÊS base para manipulação das informações aqui cadastradas.

Per. Rea. Fix. (BYA_PERRRL): Informação referente ao Valor do Percentual de Reajuste.

Tipo (BYA_TIPO) : Tipo do reajuste.

Rea. Produto (BYA_PROD): Reajusta Produto?

Reaj. Opc (BYA_OPC) : Reajuste opcional?

Data início (BYA_DATAIN): Data de início do reajuste.

Reaj. Tx. Ade (BYA_TAX): Reajustar taxa de adesão?

Produto (BYA_CODPLA): Código do Produto.

Rea/Ajuste (BYA_TIPREA): Reajuste ou ajuste?

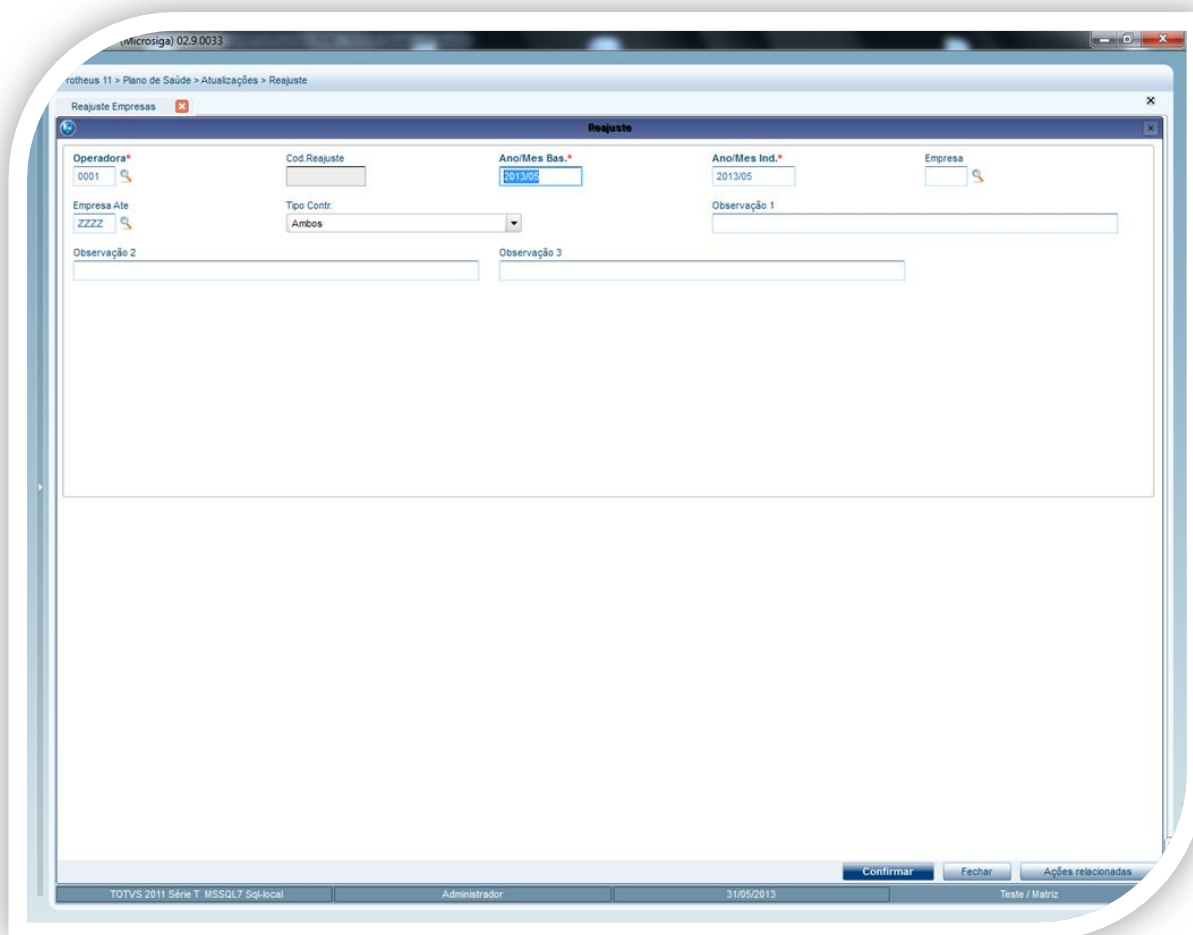
Usr. Bloq (BYA_USRBLQ) : Ajustar usuários bloqueados?

9. Clique em **Confirmar**.

Procedimento para efetuar o reajuste por quantidade

1.No **Plano de Saúde (SIGAPLS)** acesse **Atualizações / Reajuste /Reajuste Empresa (PLSA101)**.

2.Clique em **Incluir** e preencha os campos.



Operadora (BHW_CODINT): Indica o código da Instituição de Saúde, para a qual, serão válidas as cadastradas

Ano/Mês Bas. (BHW_ANOMES): Indica o ano e mês para os quais serão aplicados os reajustes. No momento do reajuste o sistema compara este dado, com o informado na parametrização do reajuste.

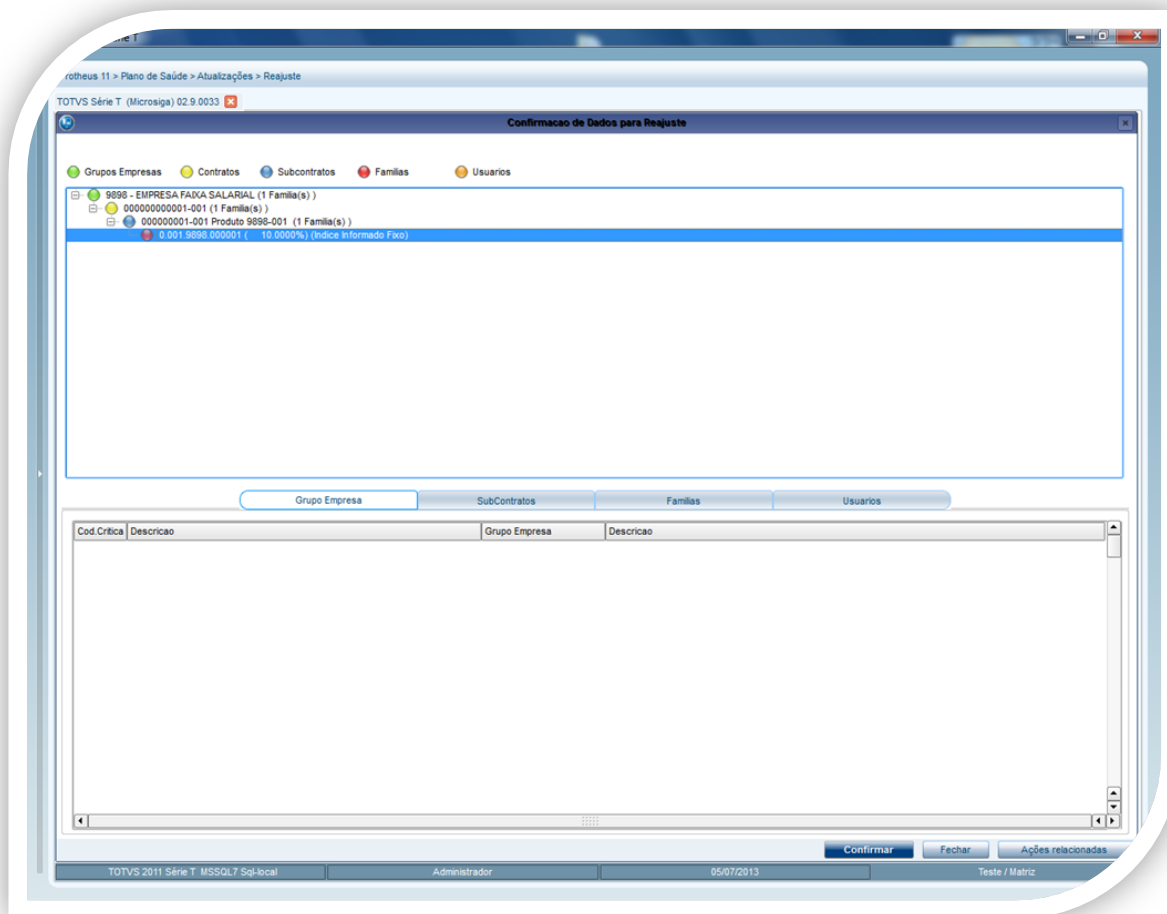
Empresa (BHW_EMPDE): Indica a empresa a partir da qual será aplicado o reajuste.

Empresa ate (BHW_EMPATE): Indica a empresa até a qual será aplicado o reajuste.

Tipo contr. (BHW_TIPOUS): Indica o tipo do grupo/empresa a ser reajustado.

3. Clique em **Confirmar**.

As informações do grupo empresa que serão reajustados estará visível na tela seguinte após a confirmação.



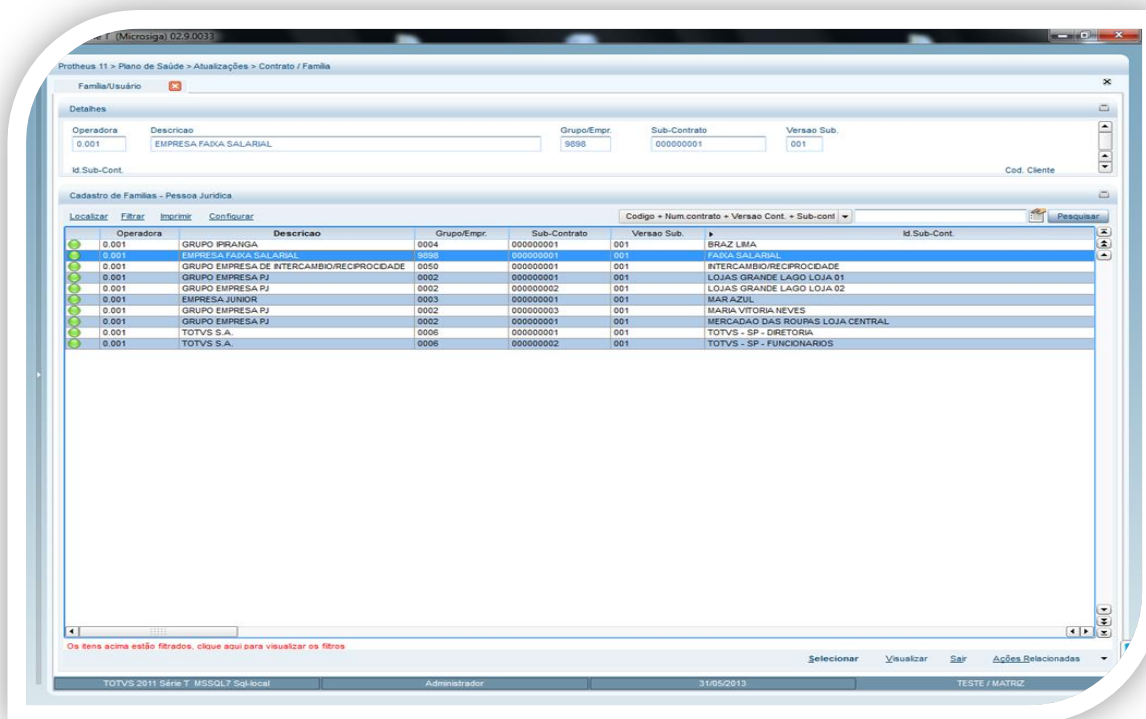
4. Clique em **Confirmar** para efetuar o reajuste.

! *Importante*

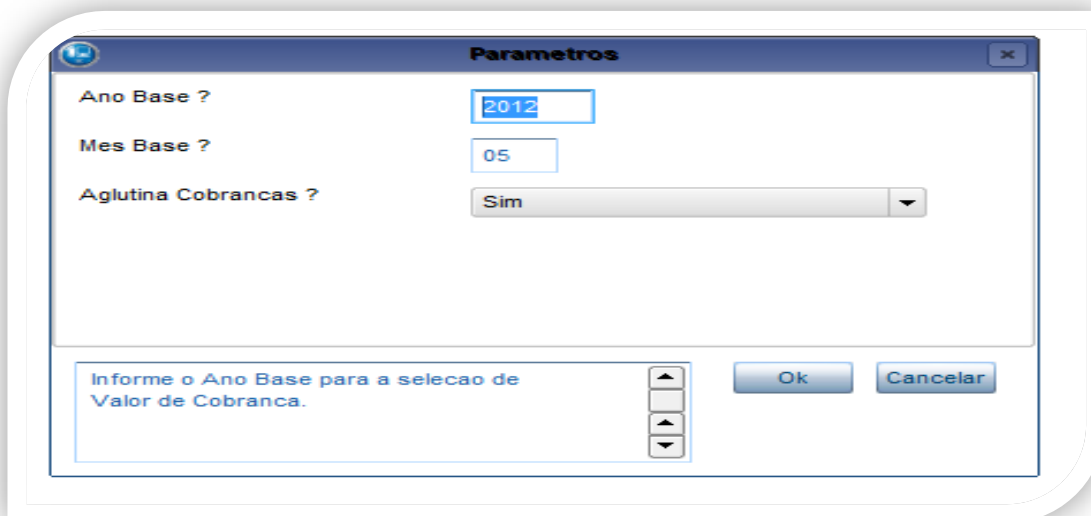
- Ao excluir o reajuste, os valores que foram reajustados por faixa salarial e faixa por quantidade, retornam aos valores anteriores à criação do reajuste.
- Para efetuar o ajuste corretamente o salário do beneficiário deve estar preenchido no **Contrato/Família**.

Verificar valores reajustados

1. No **Plano de Saúde (SIGAPLS)** acesse **Atualizações /Contrato Família/Família Usuário (PLSA174)**
2. Selecione o subcontrato e clique em **Selecionar**

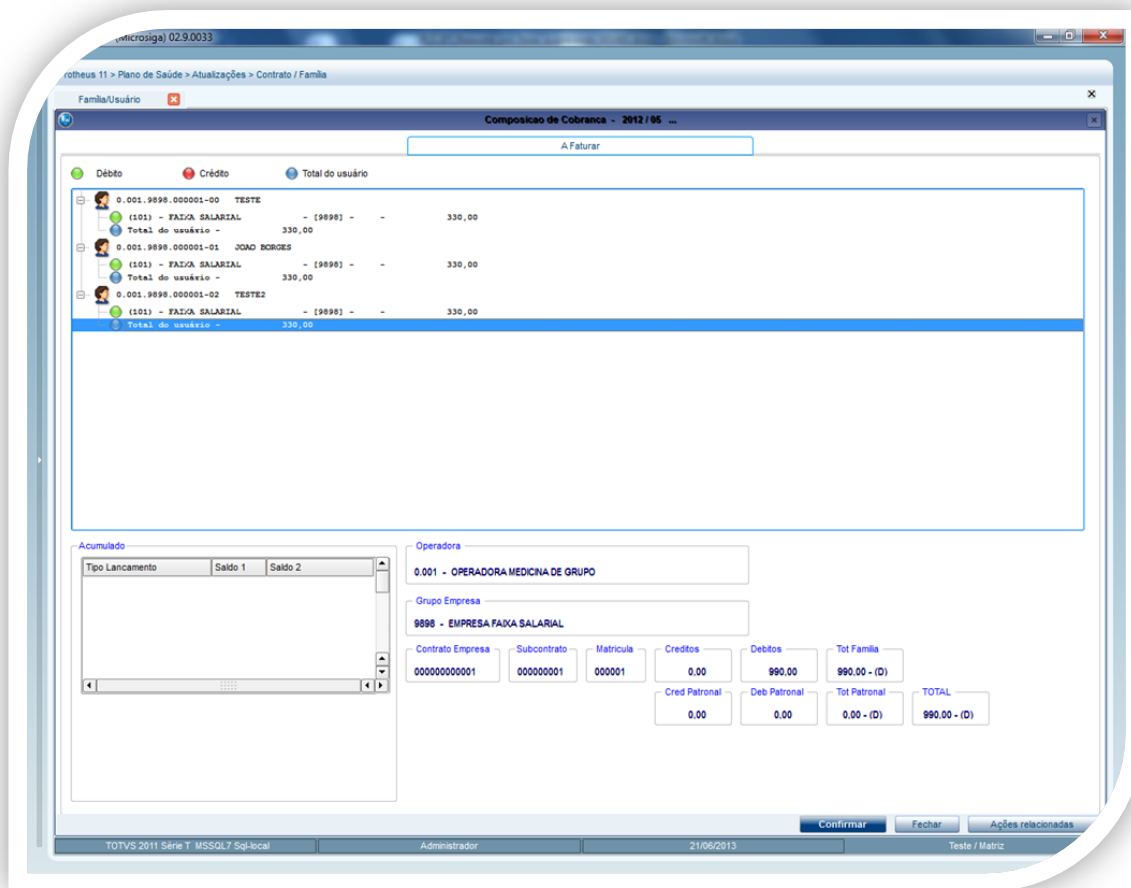


3. Clique em **Ações relacionadas/ Valor cobrança**.
4. Digite o filtro correspondente ao reajuste criado anteriormente e clique em **Confirmar**.



Será possível visualizar todos os beneficiários da família com o respectivo valor de reajuste de acordo com a faixa configurada.

Este documento é de propriedade da TOTVS. Todos os direitos reservados. © Este documento é de propriedade da TOTVS. Todos os direitos reservados. © Este documento é de propriedade da TOTVS. Todos os direitos reservados. ©



Este documento é de propriedade da TOTVS. Todos os direitos reservados. © Este documento é de propriedade da TOTVS. Todos os direitos reservados. © Este documento é de propriedade da TOTVS. Todos os direitos reservados. ©

INFORMAÇÕES TÉCNICAS

Tabelas Utilizadas	BPQ – Histórico Quantidade Família BPR – Reajustes e Subcontratos BPS – Histórico Quant. X Fx. Sal. Su
Funções Envolvidas	PLSA101 – Reajuste Empresas
Sistemas Operacionais	Windows®/Linux®