



## Melhorias na geração do DIOPS Financeiro 2013

<b>Produto</b>	:	Microsiga Protheus - Plano de Saúde - Versão 11			
<b>Chamado</b>	:	<b>THUPSF</b>	<b>Data da publicação</b>	:	17/09/13
<b>País(es)</b>	:	Informe o(s) País(ises)	<b>Banco(s) de Dados</b>	:	Banco(s) de dados

Alterações realizadas no arquivo DIOPSFTR. INI para atender às novas alterações DIOPS conforme abaixo:

A Diretoria Colegiada da ANS definiu o prazo de 17 a 28 de junho de 2013 para envio do DIOPS 1º trimestre de 2013.

Esquemas XML e DIOPS Client atualizados:

- Inclusão dos elementos “coberturaAssistencial”, “intercambioEventual”, assim como os tipos complexos e simples utilizados por estes.
- Distribuição dos Saldos de Contas a Receber:  
Exclusão da conta “Faturamento Antecipado” para todo o quadro, conforme novo Plano de Contas 2013.  
Refletir alterações do novo Plano de Contas 2013 nas fórmulas de cruzamento com o quadro.
- Distribuição dos Saldos de Contas a Pagar:  
Inclusão dos grupos “Eventos/Sinistros a Liquidar SUS” e “Tributos e Encargos a Recolher”, conforme novo Plano de Contas 2013.  
Refletir alterações do novo Plano de Contas 2013 nas fórmulas de cruzamento com o quadro.
- Novo Quadro de Demonstrativo de Intercâmbio Eventual  
Data de publicação: Segunda-feira, 17/06/2013 - DIOPS Financeiro

A partir de 2013 as operadoras deverão identificar os totais dos intercâmbios eventuais a receber e a pagar (Médico-Hospitalar e Odontológica) conforme modelo anexo.

O quadro de Demonstrativo de Intercâmbio enviado até 2012 não poderá mais ser informado a partir de 2013.

- Quadros Auxiliares de Eventos Indenizáveis – Coberturas Assistenciais  
Data de publicação: Segunda-feira, 17/06/2013 - DIOPS Financeiro.

## Procedimento para Implementação

- a) O sistema é atualizado logo após a aplicação do pacote de atualizações (*Patch*) deste chamado. Os arquivos com extensão .INI e .CVE deverão ser salvos em **PROTHEUS11\_DATA\_SYSTEM** (instalação padrão do Protheus, portanto, deve ser alterado conforme o produto instalado na empresa).



- b) Os arquivos com extensão .cve devem ser importados em Contabilidade Gerencial\Atualizações\Cadastros\Visão Gerencial\ Importar estrutura.

### **Importante**

Antes de executar o compatibilizador **UPDPLSBI** é imprescindível:

- c) Realizar o *backup* da base de dados do produto que será executado o compatibilizador (diretório **PROTHEUS11\_DATA\DATA**) e dos dicionários de dados SXs (diretório **PROTHEUS11\_DATA\_SYSTEM**).
- d) Os diretórios acima mencionados correspondem à **instalação padrão** do Protheus, portanto, devem ser alterados conforme o produto instalado na empresa.
- e) Essa rotina deve ser executada em **modo exclusivo**, ou seja, nenhum usuário deve estar utilizando o sistema.
- f) Se os dicionários de dados possuírem índices personalizados (criados pelo usuário), antes de executar o compatibilizador, certifique-se de que estão identificados pelo *nickname*. Caso o compatibilizador necessite criar índices, irá adicioná-los a partir da ordem original instalada pelo Protheus, o que poderá sobrescrever índices personalizados, caso não estejam identificados pelo *nickname*.
- g) O compatibilizador deve ser executado com a **Integridade Referencial desativada\***.

### **Atenção**

**O procedimento a seguir deve ser realizado por um profissional qualificado como Administrador de Banco de Dados (DBA) ou equivalente!**

**A ativação indevida da Integridade Referencial pode alterar drasticamente o relacionamento entre tabelas no banco de dados. Portanto, antes de utilizá-la, observe atentamente os procedimentos a seguir:**

- i. No **Configurador (SIGACFG)**, veja se a empresa utiliza Integridade Referencial, selecionando a opção **Integridade/Verificação (APCFG60A)**.
- ii. Se **não há** Integridade Referencial **ativa**, são relacionadas em uma nova janela todas as empresas e filiais cadastradas para o sistema e nenhuma delas estará selecionada. Neste caso, **E SOMENTE NESTE, não é necessário** qualquer outro procedimento de **ativação ou desativação** de integridade, basta finalizar a verificação e aplicar normalmente o compatibilizador, conforme instruções.
- iii. **Se há** Integridade Referencial **ativa** em **todas as empresas e filiais**, é exibida uma mensagem na janela **Verificação de relacionamento entre tabelas**. Confirme a mensagem para que a verificação seja concluída, **ou**;
- iv. **Se há** Integridade Referencial **ativa** em **uma ou mais empresas**, que não na sua totalidade, são relacionadas em uma nova janela todas as empresas e filiais cadastradas para o sistema e, somente, a(s) que possui(em) integridade está(arão) selecionada(s). Anote qual(is) empresa(s) e/ou filial(is) possui(em) a integridade ativada e reserve esta anotação para posterior consulta na reativação (ou ainda, contate nosso Help Desk Framework para informações quanto a um arquivo que contém essa informação).
- v. Nestes casos descritos nos itens **“iii”** ou **“iv”**, **E SOMENTE NESTES CASOS**, é necessário



**desativar** tal integridade, selecionando a opção **Integridade/ Desativar (APCFG60D)**.

- vi. Quando desativada a Integridade Referencial, execute o compatibilizador, conforme instruções.
- vii. Aplicado o compatibilizador, a Integridade Referencial deve ser reativada, **SE E SOMENTE SE tiver sido desativada**, através da opção **Integridade/Ativar (APCFG60)**. Para isso, tenha em mãos as informações da(s) empresa(s) e/ou filial(is) que possuía(m) ativação da integridade, selecione-a(s) novamente e confirme a ativação.

**Contate o Help Desk Framework EM CASO DE DÚVIDAS!**

1. Em **Microsiga Protheus TOTVS Smart Client**, digite U\_UPDPLSBI no campo **Programa Inicial**.

### **Importante**

Para a correta atualização do dicionário de dados, certifique-se que a data do compatibilizador seja igual ou superior a 13/09/2013.

2. Clique em **OK** para continuar.
3. Após a confirmação é exibida uma tela para a seleção da empresa em que o dicionário de dados será modificado .
4. Ao confirmar é exibida uma mensagem de advertência sobre o *backup* e a necessidade de sua execução em **modo exclusivo**.
5. Clique em **Processar** para iniciar o processamento. O primeiro passo da execução é a preparação dos arquivos.  
É apresentada uma mensagem explicativa na tela.
6. Em seguida, é exibida a janela **Atualização concluída** com o histórico (*log*) de todas as atualizações processadas. Nesse *log* de atualização são apresentados somente os campos atualizados pelo programa. O compatibilizador cria os campos que ainda não existem no dicionário de dados.
7. Clique em **Gravar** para salvar o histórico (*log*) apresentado.
8. Clique em **OK** para encerrar o processamento.

## Atualizações do compatibilizador

1. Criação de Tabelas Genéricas no arquivo **SX5 – Tabelas Genéricas**:

<b>Chave</b>	YR
<b>Descrição</b>	Grupo de procedimento contábil

2. Criação de **Campos** no arquivo **SX3 – Campos**:



- Tabela BFO - Naturezas de Saúde:

<b>Campo</b>	BFO_TPUNIM
<b>Tipo</b>	C
<b>Tamanho</b>	2
<b>Decimal</b>	0
<b>Formato</b>	@!
<b>Título</b>	Cód Grp Ct
<b>Descrição</b>	Cód Grp Contábil
<b>Nível</b>	0
<b>Usado</b>	Sim
<b>Obrigatório</b>	Não
<b>Browse</b>	Sim
<b>Val. Sistema</b>	ExistCpo('SX5','YR'+M->BFO_TPUNIM)
<b>Help</b>	Código do Grupo Contábil

### **Importante**

O tamanho dos campos que possuem grupo pode variar conforme ambiente em uso.

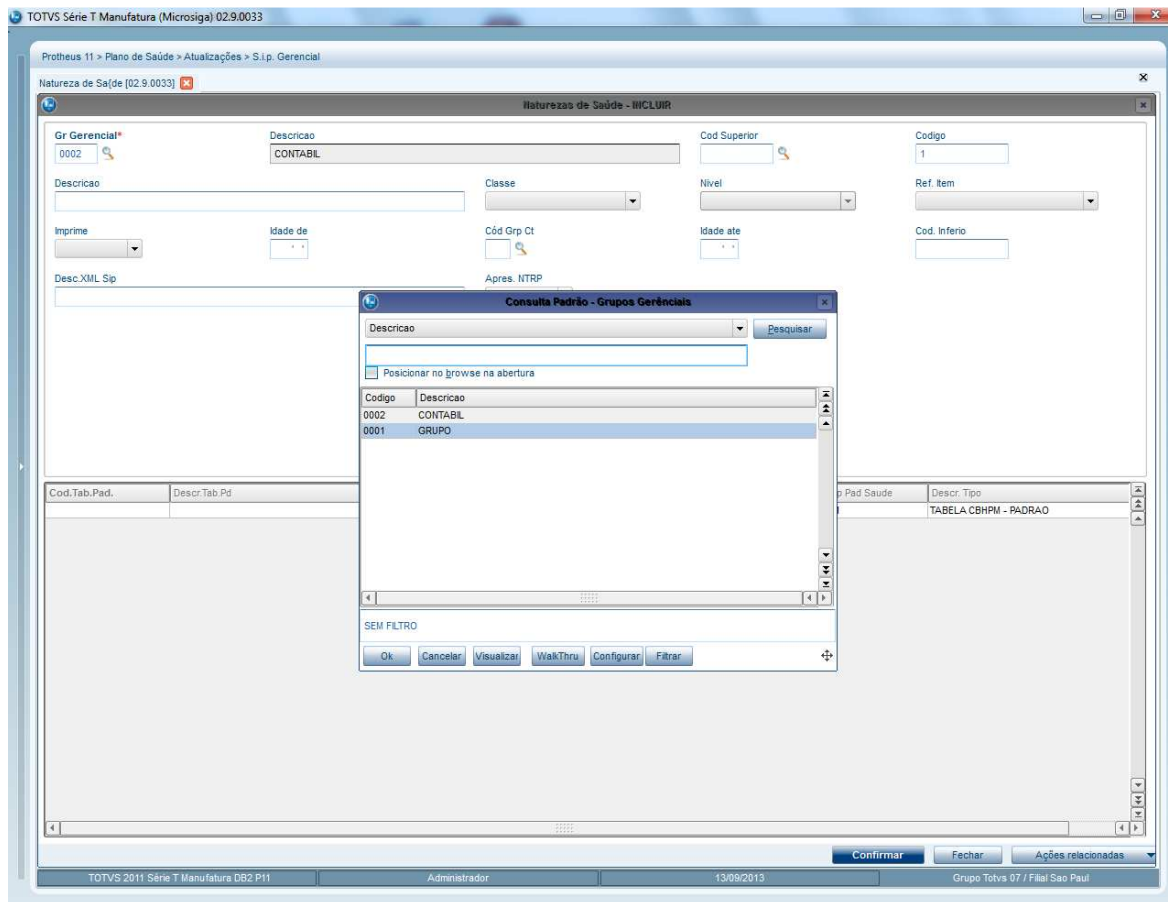
3. Criação de **Parâmetros** no arquivo **SX6 – Parâmetros**:

<b>Nome da Variável</b>	MV_PLSTGR
<b>Tipo</b>	C
<b>Descrição</b>	Código do grupo gerencial Contábil
<b>Valor Padrão</b>	0001

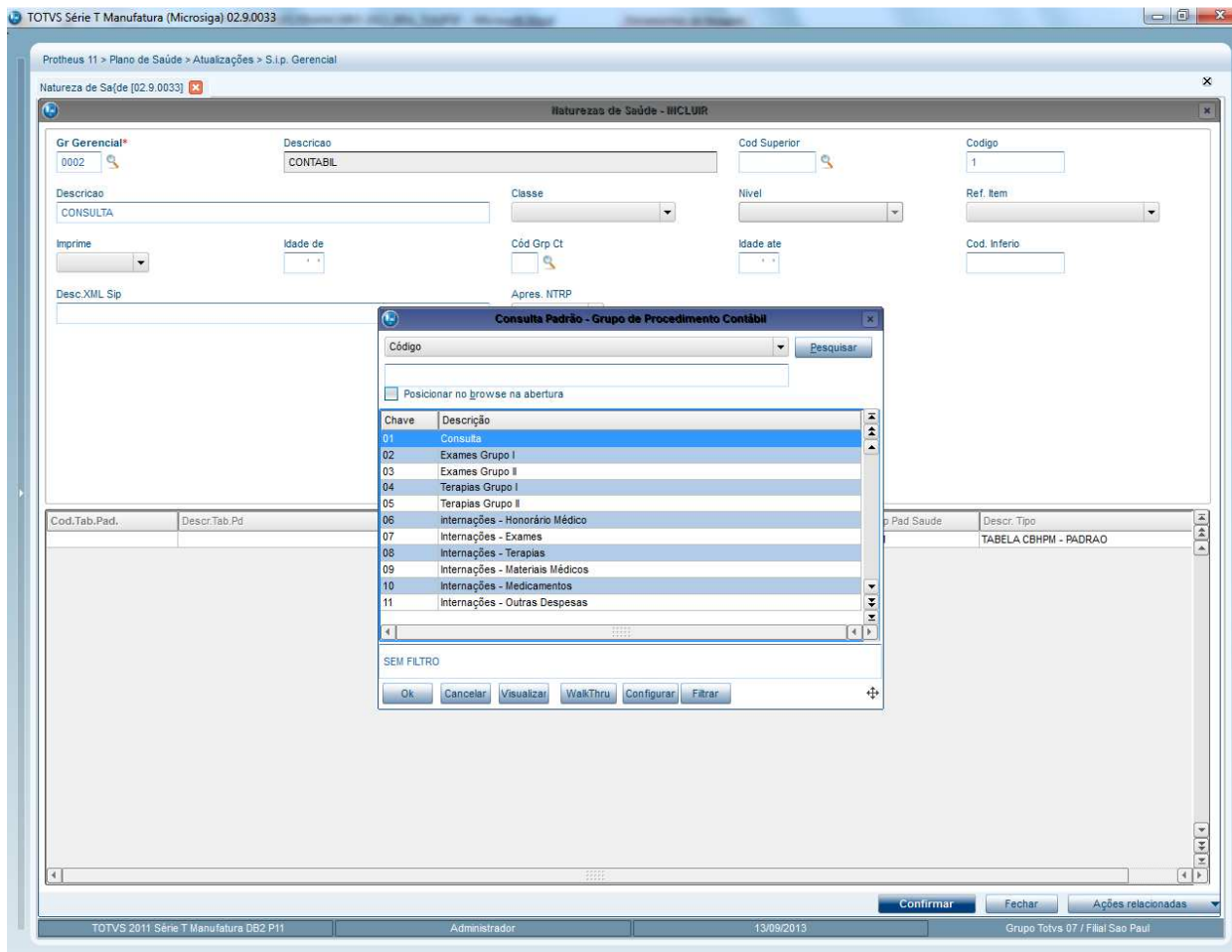
## Procedimentos para Utilização

1. No **Plano de Saúde (SIGAPLS)** acesse **Atualizações/Sip Gerencial/ Natureza de Saúde**.
2. Clique em **Incluir**.

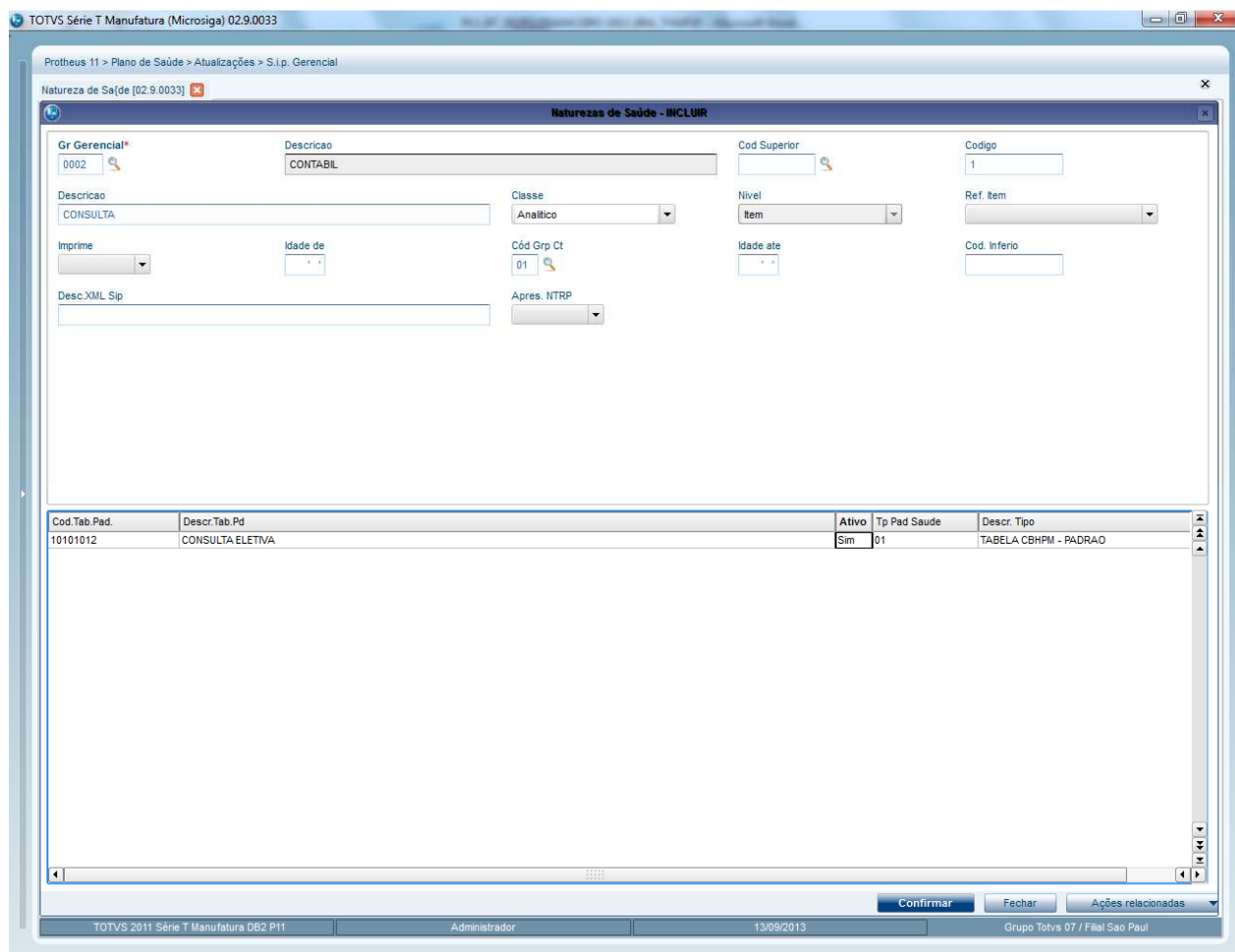
No campo **Gr Gerencial (BFO\_GRUGEN)**, escolha o código definido no parâmetro **MV\_PLSTGR**.



- No campo **Classe (BFO\_CLASSE)** escolha a opção analítica e no campo **Cod. Grp Ct (BFO\_TPUNIM)** escolha a opção "01-Consulta" (**BCW\_TIPPRE**).



4. Inclua os procedimentos que são do tipo consulta.



5. Confirme.
6. Repita a operação para as outras classificações, como exames e terapias.
7. Em **Miscelânea/ANS/DIOPS**, efetue a geração do arquivo XML.

## Informações Técnicas

<b>Tabelas Utilizadas</b>	BFO – Natureza de Saúde
<b>Funções Envolvidas</b>	MATA950– DIOPS (Instr. Normativas)
<b>Sistemas Operacionais</b>	Windows/Linux